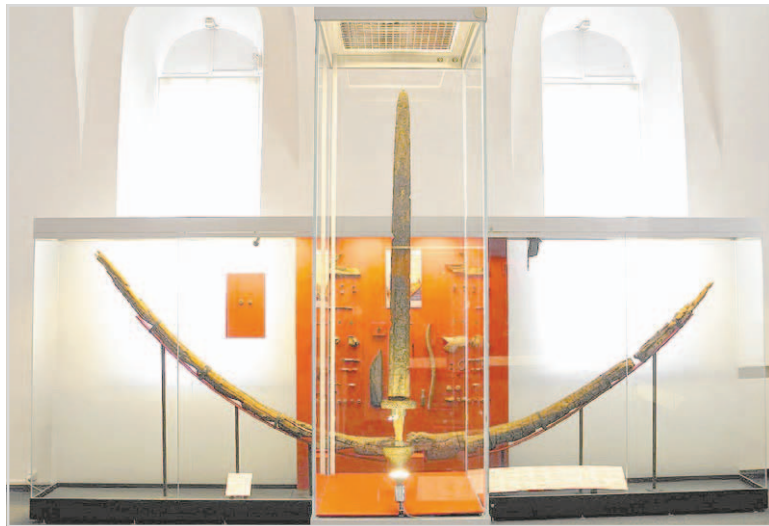


Шпангоуты скандинавской ладьи рубежа X-XI веков

В исторической экспозиции музея, в ее «красном» зале «Ростов в IX – XII веках. Становление государственности» внимание посетителей сразу привлекают два экспоната: меч, о котором мы уже писали («Ростовский вестник», 17.11.2022) и шпангоуты древней скандинавской ладьи.

Эти шпангоуты, детали каркаса древнего судна, поперечные ребра его корпуса, являются уникальнейшим экспонатом – их более нет ни в одном российском музее. Найдены были они известным советским археологом Н.Н. Ворониным при раскопках в 1955 году в Митрополичьем саду Ростовского кремля. Он передал



их на хранение в Государственный Эрмитаж – откуда по инициативе Л.А. Михайловой они были получены для временного экспонирования на выставке «Археология земли Ростовской». С 2005 года шпангоуты – в постоянном хранении ГМЗРК.

Они ценны во многих отношениях. Это свидетельство и древности Ростовской земли, и тысячелетней традиции торговых связей, и важности бережного отношения к культурному слою Ростова, сохраняющему страницы истории. И, конечно, один из примеров пристального внимания к древнему Ростову археологов.

Экспонируемый предмет состоит из двух частей – как выяснилось

при раскопках, его перебила свая фундамента монастырского келейного корпуса XVII века. Шпангоуты выполнены из дерева, вырубкой и гнутьем. Дерево рассохлось, брусья утратили первоначальную кривизну. Датируются шпангоуты по возрасту отложений, в которых они были найдены.

Как сообщил А.Е. Леонтьев (1994), ширина ладьи могла составлять 4,35 м, высота борта 1,3-1,6 м, длина – не менее 18 м. Видимо, эта ладья принадлежала «иноземным гостям», попав в Ростов, была разобрана: «для озера суда такого класса не нужны».

Любовь Мельник.