

Творческие дни «горячих эмалей»¹ в Ростове

В.Ф. Пак

В 2001 году вновь открылись Творческие дни эмали в Ростове Великом. На этот раз они были юбилейные. Вот уже пятый год подряд художники-эмальеры и искусствоведы собираются под древними стенами Ростовского Кремля на берегу озера Неро в Доме творчества «Хорс»², чтобы обменяться опытом, поработать и обсудить проблемы современной эмали. И как всегда проходили они под руководством Михаила Селищева³ и участии музея-заповедника «Ростовский кремль», сотрудники которого знакомили участников симпозиума с собранием музея и содействовали их ознакомлению с культурно-историческими памятниками русского искусства Ростово-Суздальской земли.

Михаил – самобытный художник-эмальер, поэтому благоприятная атмосфера творчества сохраняется вокруг него и притягивает других. В его доме, а точнее домашнем музее постоянно открываются персональные выставки не только эмалей, но живописи и прикладного искусства.

Эмали в доме творчества по праву принадлежит особое место. Каждый год в конце июня – начале июля сюда приезжают специалисты из разных городов России, и из-за рубежа. Тесные дружеские связи в последние годы активно развиваются и поддерживаются с Австрией. В 2001 году в марте в Вене и Зальцбурге проходила выставка участников ростовских творческих дней. Многие участники творческих дней в Доме творчества «Хорс» регулярно посещали симпозиумы в международном центре эмали в г. Кечкемете (Венгрия), которые фактически положили начало распространению эмальерной техники в творчестве российских художников.

Первые творческие дни состоялись в 1997 году, это были: выставка, экскурсия по залу финифти ГМЗРК и круглый стол с обсуждением проблем современной эмали, с последующей работой художников в Доме творчества.

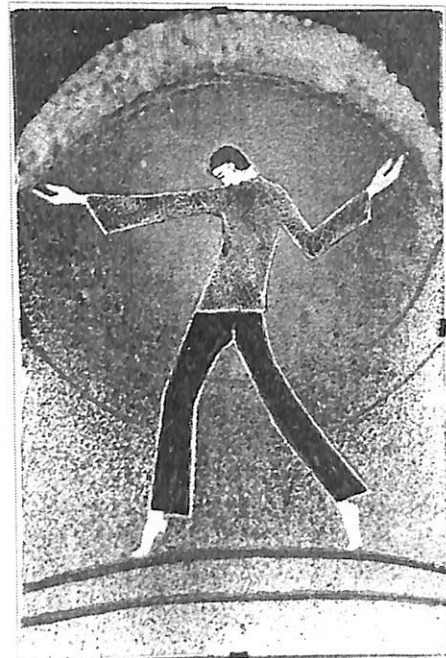
Дни эмали следующего 1998 года открылись выставкой Николая⁴ и Валентины⁵ Вдовкиных, экспонировавшей незадолго до того в Центральном Доме художника в Москве. Перед зрителем предстали две сложные и цельные творческие натуры, способные остро и глубоко переживая образ, перенести его на язык эмали. Благодаря деятельности «Хорса», ростовцы смогли познакомиться с достижениями в области современного эмальерного искусства.

Обширная программа творческих Дней 1998 года была насыщенной и интересной. Помимо общей выставки произведений участников, организаторы создали возможность для работы не только мастеров с большим опытом работы – собственно основных участников симпозиума, но и для

всех желающих попробовать самим – что же такое искусство эмали. Ценность этого мероприятия превзошла все ожидания: эмалями увлеклись некоторые искусствоведы и молодые художники, а насколько этот опыт полезен и для первых, и для вторых, пояснения излишни.

В 1998 г. было шесть участников творческих дней: Николай⁶ и Валентина Вдовкины (Минеральные Воды), Людмила Ванева⁷ (Череповец); Григорий Дервиз⁸ (Москва), Валерий Сухов⁹ (Ростов) и Михаил Селищев.

По итогам работы симпозиума была открыта выставка и проведен круглый стол, на котором были высказаны оригинальные идеи, обсуждались различные точки зрения путей развития современных эмалей, взаимоотношения нетрадиционной эмали и финифти. По сравнению с ростовской финифтью «горячие эмали» опытный, экспериментальный материал. В финифти и «горячей эмали» одно начало: эмаль и огонь, но совершенно разные способы выражения и ориентиры. Ростовская финифть, имея корни традиционного народного искусства и элементы (в хорошем смысле) ремесленничества, таит в себе возможности для эксперимента, направленного на развитие своих традиций. Помимо судьбы промысла были подняты проблемы монументального и станкового эмальерного творчества, проблемы пространства, определяющего колорит и фактуру произведения. Искусствовед и эмальер Людмила Ванева отметила, что работа с огнем делает человека непохожим на других художников. Огонь дает



1. Ева Мазукко «Танец»

дополнительную магическую силу, а московский искусствовед Маргарита Хабарова высказала мысль о том, что такие обсуждения помогают специалистам определить свою точку зрения на эти проблемы. Что ж, с этим нельзя не согласиться, ведь даже только постановка проблемы – это начало пути ее решения.

В 1999 г. симпозиум приобрел уже международные масштабы. Приехали мастера, чей профессиональный опыт очень богат, это художники из Австрии – Ева Мазукко¹⁰ и Игидиус Голоб¹¹. Оба очень открытые для общения, несущие в себе свободную светоносную культуру.

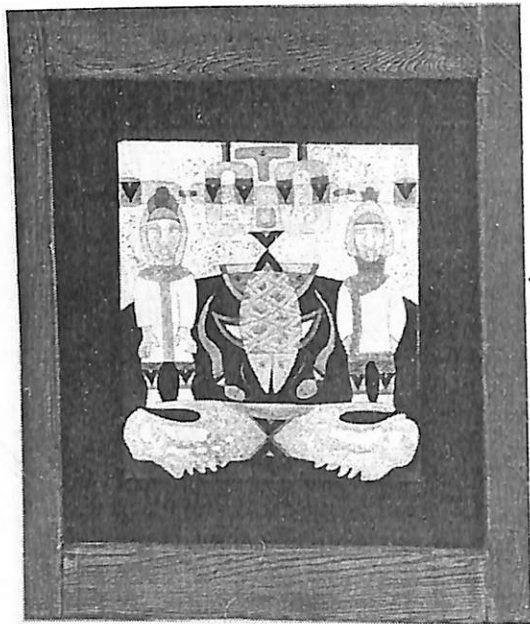
Серии работ Евы Мазукко излучают радость, чистоту и открытость автора благодаря ее умению увидеть в краске всю полноту ее радужности и яркости. Притягателен здоровый

юмор и задор «петушиных» серий И. Голоба (илл.2). Художественные образы яркого мира птиц он проецирует на людей, при этом остро подмечая характерные детали. На одной из эмалей изображена группа петухов в пивном баре, один из которых в пиджаке и галстуке, сдвинувшемся на бок, очень похожей на человеческую руку, держит кружку пива, при этом гордо поднимая свой петушиный профиль и ярко-красный клюв (эмаль «Gesnudheit»). Юмористические, но без тени сарказма, светлые по настроению и яркие по колориту его работы отличаются от эмалей других художников.

Григорий Георгиевич Дервиз экспонировал изящные панно в стиле модерн, которые могут быть одновременно рамками для зеркал или фотографий. Они декорированы томными изгибами цветочных стеблей излюбленных художником ирисов, благородными цветосочетаниями синего, бирюзы, золота, белого, и в целом производят великолепное впечатление. Тему ирисов художник развивает и в других своих работах. Легкая ностальгия, поэтическая увлеченность стилем модерн пронизывает многие его произведения. Художник использует традиционную технику перегородчатой эмали. Григорий Георгиевич – интересный собеседник, он очень охотно говорит о своем творчестве: «Материал для меня очень важен, я предпочитаю вечные материалы, эмаль в полной мере относится к ним, она – неподатливый и непредсказуемый материал, и в этом для меня заключается интрига творчества, люблю эмаль, в ней таятся большие возможности». На вопрос – что его связывает с Ростовом, он ответил: «В юности я любил творчество Врубеля и Рериха. У Рериха есть ранние этюды с изображением Ростова, для меня тогда это был миф, заманчивая, как и все картины Рериха, легенда, и вот когда я, наконец, в зрелом возрасте оказался здесь и увидел этот город наяву, то понял, что настоящий Ростов ничем не хуже Ростова Рериха».



2. Игидиус Голоб «Дуэт»



3. Анастасия Вдовкина «Рыбаки»

Среди участников Творческих дней 1999 года была Анастасия Вдовкина¹², дочь Николая и Валентины Вдовкиных. Настя показала три цикла-ассоциации. В серии с условным названием «Дальний Восток» (илл. 3) есть все – жизнь, быт, любовь, в африканском же цикле преобладают представители фауны, которые изображены парами, что так напоминает Ноев ковчег, где «каждой твари по паре». Художница ищет разнообразные цветосочетания, основанные на ассоциациях с миром реальности. Колористическая гамма и один стилистический мотив являются объединяющей идеей каждого цикла.

Валерий Сухов, тщательно изучив технологию изготовления финифти XVIII в., тактично вводит в традиционную ростовскую финифть новые экспериментальные мотивы. Традиция, по его мнению, не должна быть мертвой, ее нужно обогащать новыми современными моментами. В настоящее время он работает главным образом над созданием иконописной миниатюры, но ранее, стремился к сложным тематическим построениям, что и сейчас нередко сказывается в его композициях.

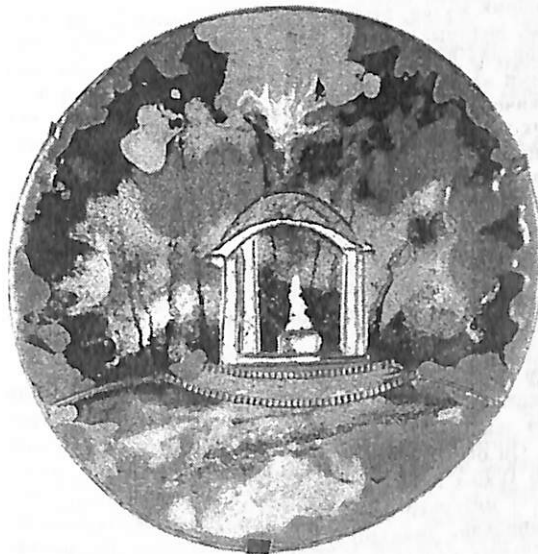
Михаил Селищев создает большие тематические циклы эмалей, находя и осваивая новые методы в эмальерной технике. В них прочувствована красота взаимоотношений и взаимопроникновений полихромных эмалей и светящегося золотистого фона меди под фондом. Композиционной и колористической основой серии «Ангел Хранитель» стали фрески церкви ростовского кремля, цикла «Счастье мое» – образ города с его микросредой, в которой обитает художник. В серии под названием «Бесы» художник размышляет о борьбе добра и зла, продолжая тему, над которой работали гениальные наши соотечественники – классики русской литературы и искусства XIX века – Ф. М. Достоевский, М.А. Врубель и др. Контрастны и вместе с тем гармоничны по цвету эти эмали. На одной изображено срезанное краем пластины лицо с печальными глазами, над которым, задевая его, пролетает стая воронья. На другой – мальчик в белых одеждах, устремившийся прочь от тучи демонов, создающих подобие черных крыльев, застилающих глаза. Произведения погружают зрителя в сложный духовный мир художника, заставляют размышлять о веч-

ных проблемах бытия.

По окончании III Творческих дней в Доме творчества «Хорс» работала персональная выставка эмалей Григория Георгиевича Дервиза. Ее открытие было не только событием в художественной жизни города, но и вошло в историю комплектования коллекций музея «Ростовский кремль». Здесь были подарены музею эмали участников последних творческих дней. Г.Г. Дервиз вручил свою работу «Благоухание лугов»¹³ в технике графики по эмали¹⁴. Михаил Селищев подарил свою работу из серии «Бесы»¹⁵ и две работы австрийских коллег – Евы Мазукко «Танец»¹⁶ и Игидиуса Голоба «Дуэт»¹⁷ (илл. 1, 2). А чуть раньше на открытии III Творческих дней была также подарена Дервизом эмаль «Стихия»¹⁸ московского художника В.А. Орлова¹⁹. Таким образом, положено начало – первый камень в основание раздела современных нетрадиционных эмалей в коллекции ростовского музея.

27 июня 2000 года открылись IV Творческие дни. Во второй раз приехали художники из Австрии Ева Мазукко и Игидиус Голоб, а также российские художники Анастасия Вдовкина, Людмила Ванева и впервые – эмальер из Москвы Лариса Новикова²⁰. Культурная программа, всегда отличающаяся насыщенностью и разнообразием, и на этот раз была интеллектуальной. Но кроме прочего эти дни особенно запомнились участникам симпозиума тем, что они стали первыми зрителями официально еще не открывшегося музея финифти. Анастасия Вдовкина и Людмила Ванева преподнесли музею в дар свои работы²¹.

Пятые творческие дни в 2001 году открылись персональной выставкой Людмилы Анненковой²², которая стала приятным событием для тех, кому



4. Людмила Анненкова «Беседка»

дороги идеалы классического русского искусства (илл. 4).

Дом творчества «Хорс» гостеприимно принимает и молодых талантливых художников, и опытных мастеров, ведущих активную выставочную деятельность и в России, и за рубежом. Без преувеличения, в основном это художники, обладающие индивидуальным видением мира и собственным почерком, со своими колористическими пристрастиями и, безусловно, своими способами выражения в технике эмали. Мно-

гие художники передают в дар свои произведения музею «Ростовский кремль»²³. Появление в нем специального музея финифти (эмали), кстати, единственного во всей России, вселяет уверенность, что дары будут по достоинству оценены. Музей выступает не только в роли хранителя культуры прошлых веков, но и чуткого ценителя, остро чувствующего современное развитие искусства.

В день открытия творческих дней, по-традиции, проводятся обсуждения за круглым столом, где художники и искусствоведы обмениваются своими мнениями, идеями. Это общение бывает не только интересным, но и полезным как для дальнейшей деятельности художника, так и для развития музейной практики. Здесь обсуждаются проблемы развития индивидуального творчества и промысла финифти в целом, а также проблемы художественного рынка, перспектив развития музея финифти и многие другие вопросы.

Ежегодные творческие дни в Ростове не просто расцветают разнообразием нашу художественную жизнь, но становятся по-настоящему серьезным делом, результаты которого все настойчивее и глубже влияют на формирование современной культурной среды нашего города.

- ¹ Термин «горячие эмали» употребляется для обозначения техники, принцип которой состоит в нанесении порошкообразных стекловидных красителей с последующим обжигом при температуре 800-900°. Используя этот термин, мы исключаем широко распространенные современные «холодные эмали», многие из которых обрабатываются нагреванием при низких температурах. Ростовская финифть по способу обжига аналогична «горячим эмалям», но по технике и краскам ближе надглазурной росписи по фарфору.
- ² Дом творчества «Хорс» – домашний музей, выставочный зал, эмальерная мастерская, небольшая гостиница, которые размещаются в скромном двухэтажном деревянном доме типичной для Ростова конца XIX в. застройки. Он был открыт в 1995 году приехавшими из Киева в 1992 г. Натальей Федоровной и ее сыном Михаилом Александровичем Селищевыми. В 1999 году ДТ «Хорс» стал победителем в конкурсе малых предприятий Ярославской области по номинации «За достижения в инновационном бизнесе».
- ³ Михаил Александрович Селищев (р.1962), окончил в 1982 г. Московское художественное училище памяти 1905 г. и в 1988 – московский государственный художественный институт им. В.И. Сурикова. Основное его занятие – творчество. М.А. Селищев ведет активную выставочную деятельность. М. Селищев – участник международных и российских выставок, а также симпозиумов в Венгрии и России. Его персональные выставки проводились: в ЦДХ – 1991, 1995, 1996, 1999-2001, Москва – 1998 г., ВЗ СХ, частной галерее «Форум». Ярославль – 1999 г.
- ⁴ Николай Михайлович Вдовкин (р. 1948) – выпускник монументального отделения Московского высшего художественно-промышленного училища (бывш. Строгановское), прекрасно владеет техниками витража, росписью, флорентийской мозаикой, металлопластикой. Он оформлял театры в Бурятии, Якутске, интерьеры общественных зданий. В 1990-х гг. с В.Г. Вдовкиной они оформили горячими эмалями и витражами весь интерьер церкви Св. Ольги в г. Железноводске. Церковь, полностью декорирована эмалями и цветным стеклом. Иконостас смонтирован из медных и стальных пластин, покрытых и расписанных эмалями.

- ми. Это первый (во всяком случае, в России) пример использования «горячей эмали» в создании цельного иконостаса. Из истории искусств известен опыт использования фарфора и фаянса в церковном декоре, обогащенные эмалью литые образки, но иконы значительных размеров впервые были исполнены Н.М. Вдовкиным. Стиль – современные станковые горячие эмали, имеющие в своей основе древнерусские иконописные каноны.
- ⁵ Валентина Гелиевна Вдовкина (р.1950), в 1984 г. окончила художественно-графическое отделение Хабаровского педагогического института. С 1984 г. член СХ СССР. С 1985 г. работает в технике горячей эмали.
- ⁶ Принимал участие как экспонент некоторых своих работ.
- ⁷ Людмила Михайловна Ванева (Череповец), искусствовед, выпускница Ленинградского института живописи, скульптуры и архитектуры им. И.Е. Репина. Участник региональных, республиканских и всесоюзных выставок с 1995 г. «Горячими эмалями» стала заниматься с 1980 г.
- ⁸ Григорий Георгиевич Дервиз (Москва), р. 1930 – заслуженный художник России, художник-монументалист, скульптор, живописец, эмальер. Учился в высшем художественно-промышленном училище (бывш. Строгановском, 1951-1957), художественно-промышленном училище (бывш. Строгановское посольства в Непале, автор интерьера станции метро Кузьминки, советского посольства в Непале, участник художественных симпозиумов в Польше, Венгрии, Германии, Швеции и России.
- ⁹ Валерий Васильевич Сухов (р. 1962), мастер миниатюрной живописи (1978-1984, (финифти), учился в Федоскинской школе миниатюрной живописи (1978-1984, отделение ростовской финифти), член СХ с 1989 г., участник международных и республиканских выставок.
- ¹⁰ Ева Мазукко (Австрия, р. 1925), профессор Венской Академии. Окончила Академию прикладных искусств в Вене (в качестве графика) и Зальцбурге (в качестве скульптора). Ева участник 67 выставок, награждена 22 медалями и чести в качестве скульптора). Ева участник 67 выставок, награждена 22 медалями и чести дипломами. В 1967 г. в конкурсе Юнеско заняла I место по графике. Горячими эмалями стала заниматься вдохновленная работами коллег на симпозиуме в Кечкемете (1997г. Венгрия).
- ¹¹ Игидиус Голоб (Австрия, р. 1931). График, эмальер, учился в Венской школе искусств, стажировался в школе прикладного искусства и в частных студиях. Игидиус участник выставок в Москве, Токио, Берлине.
- ¹² Анастасия Николаевна Вдовкина (Румыния, Минеральные Воды, р. 1972), в 1997 г. окончила художественное училище в Пятигорске, в технике горячих эмалей работает с 1991 г., участник выставок в городах России и симпозиумов в Венгрии.
- ¹³ «Благоуханье лугов». 1994 часть триптиха. Железо, эмаль, графит, дерево, 43x34 см. ГМЗРК. Инв. № Ф-2449.
- ¹⁴ На медную пластину, покрытую слоем белой эмали и обработанную абразивом, карандашом наносится рисунок, затем пластину обжигается. Графит таким образом вплавляется в основу, по принципу надглазурной росписи.
- ¹⁵ Эмаль из серии «Бесы». 1999. Металл, медь, эмаль, дерево, 85,5x48 см. ГМЗРК. Инв. № Ф-2448.
- ¹⁶ «Танец». 1999. Медь, эмаль, 31x21,4. ГМЗРК. Инв. № Ф-2450.
- ¹⁷ «Дуэт». 1999. Медь, эмаль, дерево, 58x22 см. ГМЗРК. Инв. № 2447.
- ¹⁸ «Стихия». 1992. Медь, эмаль, текстиль, дерево. 47x53 см. ГМЗРК. Инв. № Ф-2451.
- ¹⁹ Валентин Алексеевич Орлов (1932-1993). Жил и работал в Киеве, Москве. В 1964 г. окончил Киевский художественный институт (факультет теории и истории искусства). С 1964-1971 художник монументального цеха творческо-производственного комбината. Член СХ с 1989 г., ассоциации монументалистов с 1991 г. и международной гильдии эмальеров Германии с 1992 г.
- ²⁰ Лариса Новикова, окончила Высшее художественно-промышленное училище (бывш. Строгановское) в 1990 г. Член МОСХа с 1999 г. «Горячими эмалями»

стала заниматься с 1999 г.

- 21 Анастасия Вдовкина. «Рыбаки». 2000. Медь, эмаль. ГМЗРК. Инв. № Ф-2587.
- 22 Людмила Ванева. «Паломник». 2000. Медь, эмаль. ГМЗРК. Инв. № Ф-2586.
- 22 Людмила Анненкова, окончила Высшее художественно-промышленное училище (бывш. Строгановское) в 1983 г., отделение металла. Член МОСХа.
- 23 Первым активным дарителем своих и произведений эмальерного искусства других художников, был Заслуженный художник России Григорий Георгиевич Дервиз.