

Голгофский крест в мелкой пластике из дерева в собрании Государственного музея-заповедника «Ростовский кремль»

И.Д. Шабалина

О Государственном музее-заповеднике «Ростовский кремль» или Музее церковных древностей, как его называли раньше, издано много литературы. В последние годы музей включен в свод особо ценных объектов культурного наследия народов Российской Федерации. Коллекции музея представлены в обширных экспозициях. Научный потенциал музея позволяет проводить изучение музейных собраний.

Священные реликвии, представленные в этой работе, отражают церковную культуру русского Севера. Эти памятники в течение ста с лишним лет сохраняются в фондах музея. Немногие из них увидели свет на выставках.

Каталог включает группу памятников с изображением Голгофского Креста - одного из основных образов христианства. Коллекция мелкой пластики из дерева достаточно полная, позволяет проследить иконографию данного сюжета во всем его многообразии.

Все памятники публикуются впервые.

Древнерусская пластика все чаще привлекает внимание исследователей. Отдельные образцы резных икон и крестов встречаются в издании А.А. Бобринского, в работах Н.Н. Соболева, Н.Н. Померанцева, А.К. Чекалова. В последние десятилетия появились монографии и статьи Т. В. Николаевой, А. В. Рындиной, Н.Г. Порфиридова, И.И. Плешановой, Н.В. Мальцева, И.М. Соколовой, И.Н. Ухановой, Г.В. Сидоренко и др. авторов. Эти исследования во многом определяют представления о своеобразии пластики Москвы, Новгорода, Великого Устюга, Русского Севера, Троице-Сергиева и Кирилло-Белозерского монастырей и др. центров, где развивалось резное дело.

Полное же богатство и неповторимость иконографии, стилистических особенностей и технологических приемов можно будет оценить и осмыслить лишь после публикации научных каталогов тех музейных собраний, где хранятся чаще в запасниках, произведения скульптуры и мелкой пластики.

Важным шагом в этом направлении стали изданные Т.В. Николаевой научные каталоги богатейшего собрания мелкой пластики Загорского музея. Увидели свет три тома каталога скульптуры Третьяковской галереи, куда вошли и произведения пластики. Издан каталог мелкой деревянной пластики Государственного Исторического музея. В последние годы появились некие большие каталоги провинциальных музеев, посвященные, в основном, памятникам XVIII-XIX вв.¹

Но даже в этих фундаментальных трудах недостаточно внимания уделено

мелкой пластике из дерева. Причина в том, что до конца не осознана природа деревянных икон и крестов, не осмыслено художественное значение подобных памятников. Главная же проблема заключается в следующем: не обретыены подходы к этому материалу, пока еще не разработаны методологические принципы научной обработки резной пластики из дерева².

Существенные результаты в исследовании мелкой пластики из дерева дают материалы проводимых в последнее время выставок деревянной скульптуры в Москве, Санкт-Петербурге, Архангельске и других городах. В настоящее время ведется работа над каталогами крупнейших собраний древнерусской скульптуры Русского музея, ГИКМЗ «Московский Кремль», Новгородского музея-заповедника и других музеев, где, надеемся, в будущем больше внимания будет уделено резным иконам и крестам, хранящимся пока еще большей частью в фондах.

Настоящее издание вводит в научный оборот 24 памятника с изображением Голгофского Креста из собрания Государственного музея-заповедника «Ростовский кремль». Данный сюжет оказался одним из самых распространенных в собрании мелкой деревянной пластики, что привлекло наше внимание и послужило поводом для исследования. Ранее эти памятники практически не изучались, лишь некоторые из них были представлены на выставках.

Формирование в музее коллекции резных икон и крестов с изображением Голгофского Креста началось в конце XIX в. Некоторые памятники поступили в дар в 1883-87 гг. от частных лиц. Другие были приобретены путем закупки, самая большая из них была сделана в 1888-1889 гг. в г. Санкт-Петербурге у торговца древностями Александра Кириллова. По отчетам музея можно судить о том, что к этому времени коллекция уже сформировалась и насчитывала 34 единицы (только резных икон и крестов). Пополнение собрания продолжалось и позднее. К сожалению, документы не сохранили всех имен людей, предложивших музею резные реликвии. Имеющиеся же данные не дают всей полноты сведений о них.

Особый интерес представляет та группа памятников, которая была закуплена в 1898 г. в г. Ростове на ярмарке. Это дает возможность предположить о распространении резных икон и крестов с общепризнанной старообрядцами символикой – восьмиконечным крестом на Голгофе среди приверженцев старой веры, проживавших и в Ростовском крае³.

Памятники сохранялись, несмотря на запреты Синода на изготовление и использование скульптуры в убранстве храма и в личном пользовании⁴. Особо это касалось резных икон, которые наряду с литыми, рекомендовалось «не делать и в церквах не употреблять, ... а в домах, кроме малых крестов и панагии, искусною работою деланных, отнюдь никаких резных и отливанных икон не держать». В описании документов и дел, хранящихся в архиве святейшего правительствующего Синода, указывалось, что «поклоняться резной иконе значит поклоняться болвану»⁵.

Тем не менее, в народе сохранялись резные памятники из дерева, в приходских храмах и монастырях чтились святые образы на рези. Может быть, по-

этому в собрании Музея церковных древностей в конце прошлого века среди первых поступлений оказались резные иконы и кресты, которые музей получил в дар или закупал для своих коллекций у жителей Ростовского уезда, а также других городов России.

Сохранившиеся частичные сведения о поступивших памятниках не дают точного ответа на вопрос о месте изготовления резных рельефов, имеющих в коллекции музея. Мы можем лишь предполагать, что памятники, приводимые в нашем каталоге, могли быть выполнены в тех художественных центрах, откуда поступили: это Москва, Санкт-Петербург, в том числе и Ростов Великий.

На то, что Ростов в прошлом был центром производства деревянной скульптуры, указывают авторы каталога «Резные иконостасы и деревянная скульптура Русского Севера»⁶. Согласно мнению авторов, Ростов являлся одним из городов, откуда регулярно, на протяжении нескольких столетий, как и из других поволжских городов, отправляли произведения деревянной скульптуры.

А.А. Титов высказывал предположение о существовании в Ростове на протяжении XVI в. мастерской, которая могла находиться при дворе ростовского архиепископа⁷.

О Ростове как крупном центре древнерусской резьбы писал Н.Н. Померанцев⁸. Свои выводы автор делал на основании наличия в Ростове двух резных запрестольных крестов XVI в. и ряда других памятников.

И.М. Соколова на материале нескольких резных деревянных икон подтверждает вывод Н.Н. Померанцева о Ростове как центре резьбы⁹. Она выдвигает две гипотезы местонахождения мастерской в Ростове. Согласно одной из них, мастерская могла существовать при Архиерейском доме, согласно другой – при Богоявленском Авраамиевом монастыре, так как резьба по дереву являлась одним из древнейших и традиционных монастырских занятий. Нам известны имена некоторых резчиков¹⁰. Наконец, в Ростов могли приезжать мастера и из других городов и работать по заказам монастырей и церковью Ростова Великого. Так, в XVI в. в Ростов приезжали мастера-резы из Москвы, участвовали в обустройстве интерьеров Успенского Собора и некоторых зданий Архиерейского двора¹¹. Нельзя оставить без внимания и факт торговых и культурных связей, когда подобные памятники могли быть привезены их владельцами из других городов, а по полученным с них образцам могли выполнить копийный вариант, в том числе и интересующий нас резной Голгофский Крест.

Некоторые памятники нашего собрания по происхождению можно определенно связать с Выгом (Выго-Лексинское общество старообрядцев, в литературе называется «Выговская пустынь» - известный старообрядческий монастырь на р. Выг в Повенецком уезде Олонецкой губернии, он был одним из крупнейших центров производства резных икон и крестов с приводимой символикой в XVII-XIX вв.)¹². Часть исследуемых памятников с сюжетом Голгофского Креста идентична с выговскими по манере резьбы, по харак-

терной раскраске и другим особенностям. Более точно определить происхождение памятников помогут достаточно полные публикации по художественному наследию Выга, а также других художественных центров. Ввиду предположительных данных графа «происхождение» в нашем каталоге опущена.

Памятники, вошедшие в каталог, расположены следующим образом. Первая группа – иконы. Обращаем внимание на терминологию, которая применяется к этой группе памятников. В научной литературе они фигурируют иногда под другими названиями: «резные доски»¹³ или «намогильнички»¹⁴. Нельзя согласиться с утверждением некоторых авторов о том, что название «резная икона» само по себе не верно, ибо это «резные доски», и «назначение доски – прежде всего мемориальное»¹⁵. Действительно, существовали традиции изображения Голгофского Креста на надгробии, в средокрестии намогильного креста или столбика-гольца. Такие изображения высекались на новгородских каменных крестах XII-XV вв., они известны на могилах плитах XVI-XVII вв. Об этом сообщают новгородские летописи вплоть до XVII в.

Но подобные памятники использовались и как иконы охранного назначения. Их располагали над дверями домов, часовен, ворот, калиток, включали как керамики в стены церковных построек. Помимо охранной функции нельзя исключить и то, что им молились, поклонялись.

Следует отметить иконный характер памятников, резанных в дереве. Как утверждал еще преподобный Иоанн Дамаскин, «различие вещества не оскорбляет достоинства образа»¹⁶. И преподобный Иосиф Волоцкий указывал на принципиальную неразличимость, правда, шитых и писаных икон: «Аще мудр будет певчий и мудр живописец, оба едино дело творят»¹⁷. И изображение Креста на Голгофе, резанное в дереве – это изображение одного из главных образов христианства – Креста Господня. Резной образ и есть икона, так как представляет «традиционно иконный по своей сути материал»¹⁸. Подобные памятники представляют собой особую группу резных рельефов, имеющих сложившиеся иконографические типы и своеобразное пластическое решение. Поэтому мы посчитали более точным определение: «Иконы с изображением Голгофского Креста».

Вторая группа памятников объединяет кресты с изображением Голгофского Креста – это четырех- и восьмиконечные кресты, односторонние и двухсторонние. Некоторые кресты имеют расширенные ветви, наряду с прямоконечными. Другие кресты имеют подрезки к средокрестию на верхних и нижних ветвях. В научной литературе не выработано единых критериев к классификации подобных типов крестов. В разных источниках употребляются разные названия одной и той же формы креста в значении «четверокопечный» и «восьмиконечный». В связи с этим интересно отметить отношение старообрядцев к данному вопросу. Четверокопечный крест старообрядцы называли «латинским крыжем». Часто его изображение (независимо от формы ветвей) мы находим в многочисленных старообрядческих сочинениях¹⁹.

К сожалению, вопрос о функциональном назначении данных памятников в настоящее время полностью не изучен. Но нам известно, что они служили как моленные образы, использовались как наперсные кресты, наряду с намогильничками, где резались сведения об усопшем, создавались и обережные резные кресты с изображением Голгофы. Таким образом, можно убедиться в многофункциональности и этой группы памятников.

С некоторой условностью можно отнести к приводимой нами датировке. Это объясняется недостатком имеющихся данных. В дальнейшем исследовании после публикаций каталогов других музеев, имеющих резную пластику, а также после публикаций материалов художественного наследия старообрядческих центров, вопрос этот будет уточнен.

Голгофский Крест в пластике

Большинство памятников, представленных в каталоге, датируются XVIII-XIX вв. Это период, когда уже окончательно сложился канон, уходящий своими корнями в древнерусские традиции. В связи с этим интересно проследить за традицией изображения Голгофского Креста в различных материалах.

Самые ранние сохранившиеся памятники с изображением Голгофского Креста – это антимины, датируемые XII в.²⁰ Рисунок на антиминых неустоявшийся: крест мог быть четырех-шести-семи или – восьмиконечным, иногда добавлялось ступенчатое подножие, глава Адама и орудия страстей – копие и трость с губкою. Текстовая часть не регламентировалась.

Произведения мелкой пластики из камня также являются древнейшими из сохранившихся миниатюрных рельефных изображений. Одним из ранних памятников с изображением Голгофского Креста можно считать четырехкопечный крест, датируемый XII-XIII в. из собрания В.В.Тарновского²¹. Это нечеловек, печать для просфор, изготовленная из сланца, диаметром 5 сантиметров. В центре помещен четырехкопечный крест, в середине которого вырезан другой – маленький крест, по сторонам креста буквы IC, N, K. Часть печати с буквами утрачена, там, вероятно, помещались буквы XC²².

Часто встречается Голгофский Крест в медном литье. Самые ранние памятники относятся к XII в.²³ И позднее, на Выге отливали двухстворчатые складни с изображением св. Троицы и иконы «Богородица Знамение», а так же четырехстворчатые складни с двенадцатью праздниками. На их обороте – изображение Креста Господня. Много подобных памятников датируются XIV-XV вв. Отливали и трехстворчатые складни, где Голгофский Крест изображался на лицевой стороне, в числе основных тем.

Интересно проследить за Голгофским Крестом еще – в финифти (эмали), который также использовался в церковном искусстве – в финифти (эмали). Среди финифтяных памятников изображение Голгофского Креста на дробницах, потирах XVIII-XIX вв.²⁴

Любопытно, что случайно на выставке в Коломенском (2000 г.) нам встретилось изображение Голгофы с орудиями страстей на одном из изразцов-памятнике явно не церковного характера. Но это еще раз доказывает, что с

жет Голгофы, появившийся в раннем христианстве и широко распространенный позднее, получает развитие в самых разных видах искусства.

Дерево же было, несомненно, с древнейших времен наиболее распространенным материалом для культовой скульптуры и мелкой пластики. Из-за непрочности материала и гонений на резную пластику немного сохранилось произведений из дерева, относящихся к раннему периоду. Самые первые из них датируются XII-XVII вв., обнаружены они во время раскопок во дворе старого здания Московского университета²⁵. Среди находок – нательные крестики четырехконечной формы с изображением Голгофского Креста и надписями IC, XC, Г, НИ. Чаще всего подобные памятники встречаются в XVII-XIX вв.

На широкое использование этого сюжета в дереве, без сомнения, повлияло широкое бытование меднолитой продукции, а также распространение гравюр в конце XVII – начале XVIII вв. Именно с деревянных печатных досок, среди которых была и Голгофа с характерными текстами молитв Кресту, возродилось гравирование в России²⁶. С гравюр изображения переходили на иконы, и, наоборот, с икон – на гравюры.

Интересно отметить, что по настоянию владык запрещено было (после 1674 г.) продавать как листы, неискусно резанные и отпечатанные на бумаге торговыми людьми, так и листы, напечатанные немцами – еретиками, и приказано собирать их и истреблять, взysкивая с продающих большую пеню.

Деревянные печатные доски, с которых делались оттиски, были в употреблении народа и иногда находились на полках в ряду икон, и «по непониманию, что это клише, они и были как образа, коим поклонялись»²⁷.

Изображение Креста в резной пластике по дереву на протяжении веков видоизменялось, дополнялось в деталях, получало различные богословские объяснения и толкования.

В основе иконографии деревянных рельефов, представленных в каталоге – Голгофский Крест (иногда семиконечный наряду с чаще употребляемым восьмиконечным²⁸). Крест трехсоставный: имеет большую перекладину, сверху – короткую, внизу – косую. Это канон, который тщательно соблюдается в резных рельефах. Канон прослеживается и в рельефных надписях, которые располагаются вокруг креста, иногда с титлами (сокращениями). Каноничны и изображения орудий страстей: трости и копия.

Подобный вариант иконографии среди памятников мелкой пластики из дерева в собрании музея встречается чаще всего. Отдельной схемой мы приводим основные иконографические элементы Голгофского Креста (рис. 1-17). Но есть и еще более полное изображение орудий страстей в рельефе: молоток, клещи, столп, лестница.

Наиболее древней надписью, сопровождающей Крест, является греческая надпись «ЦАРЬ СЛАВЫ», которая появилась в XII в. Позднее стали писать «IC XC». С XIV века возле Голгофы появляется «МЛ РБ ГГ ГА», что означает – место лобное, рай бысть, гора Голгофа, глава Адама.

Исследование эпиграфических элементов очень важно в связи с датиров-

кой памятников. Так, после нововведений Никона появляются изменения в надписях: «ИС ХС», «ИС ХС», «ИСЪ ХСЪ» – со второй половины XVII в. Написание «ΙΙΣ ΧΣ» следует относить к еще более позднему периоду – концу XVIII – началу XIX в. Подобные памятники имеют ярко выраженное западное влияние.

Кроме того, вокруг Креста помещаются тексты молитв, посвященных поклонению Кресту как одному из основных символов христианства: «Кресту твоему поклоняемся, Владыко», «Крест – хранитель всей Вселенной», «Да твою поклоняемся, Владыко», «Крест – хранитель всей Вселенной», «Да твою поклоняемся, Владыко». Иногда вырезаны лишь начальные буквы слов молитвы-криптограммы. Раскрыть, прочесть криптограммы пытались исследователи еще в прошлом веке. В настоящее время большинство криптограмм расшифровано, благодаря исследованиям ученых и публикациям материалов проводимых выставок²⁹. В нашем каталоге отдельным списком мы приводим расшифровку криптограмм, встречающихся в текстах, согласно современному уровню изучения темы. Некоторые криптограммы не расшифрованы.

Рассматривая памятники из собрания музея, можно отметить общие, характерные черты: скупой, несколько суховатый язык резьбы, почти все памятники выполнены в низком рельефе; в дополнение к резьбе мастера иногда использовали цвет – частичную окраску рамы или фона или рельефно выполненных букв и текстов. В окраске можно наблюдать применение белых или оранжевых точек по кругу, широких или узких цветных полос по краю иконы.

Приводимый нами каталог резных икон и крестов ростовского собрания достаточно полный и разнообразный, позволяет проследить за иконографическим решением Голгофского Креста, выделить стилистические особенности памятников, систематизировать их в данной коллекции. В собрании нет двух похожих памятников, все они имеют хоть незначительные, но отличия. Аналоги же некоторых памятников можно проследить в собраниях музеев Санкт-Петербурга, Москвы, Каргополя, Вельска, и других городов, коллекции которых еще полностью научно не обработаны и мало опубликованы.

¹ Николаева Т.В. Произведения мелкой пластики XIII-XVII вв. в собрании Загорского музея. Каталог. Загорск, 1960; Древнерусское искусство X – нач. XV века. Государственная Третьяковская Галерея. Каталог собрания. М., 1995; Стругова О.Б.; Гончарова Н.М. Святое искусство Руси. ГИМ. М., 1998; Крючкова Т.А. Деревянная скульптура в Иркутском областном художественном музее // Музей, 5, М., 1984; Власова О.М. Пермская деревянная скульптура. Искусство Прикамья, Пермь, 1985; Цодикович В.К. Народная деревянная скульптура Ульяновской области. XVII-XIX вв. Каталог. Ульяновск, 1988.

² Хотя ряд материалов проливает свет на эти проблемы: Уханова И.Н. Некоторые замечания о резном дереве северного края // Доклады географического общества СССР. Вып. 5. Л., 1968; Томсинский С.В. Об одном направлении в мелкой пластике Заонежья. Сообщения Государственного Эрмитажа, II. Л., 1986. С. 28-30. Левина Т.В. Деревянные поклонные кресты на русском Севере // Древне-

- русская скульптура. Проблемы и атрибуции. М., 1991. С. 245-261; Уханова И.Н. Резные деревянные иконы русского Севера. Народное искусство, СПб, 1995.
- 3 Дмитрий Ростовский. Розыск о раскольниковской Брынской вере, о учении их, о делах их и изъявлении яко вера их неправа. М., 1847; Дмитриевский В. Современный раскол в Ярославской епархии и борьба с ним. Ярославль, 1892; Виденева А.Е. Содержание старообрядцев в монастырях Ростовской епархии // Старообрядчество. История, культура, современность. М., 1995; Виденева А.Е. Обращение в правоверие старообрядцев Ростовской епархии в XVIII веке, там же. С. 90-93; Виденева А.Е. Дело о серебрянике Афанасии Дмитриеве // Старообрядчество. История, культура, современность. М., 1997. С. 96-98; Виденева А.Е. В раскол бы паки не обратился. Судьба старообрядца Михаила Васильева // ж. «Русь», 1997. С. 96-100; Саганак И.В. А.Л. Кекин о семейном староверии // Старообрядчество. История, культура, современность. М., 1998. С. 67-71.
 - 4 Подобных постановлений было несколько, первое в 1722 г. Запрет на скульптуру накладывали и указы 1723, 1767, 1830, 1832 гг. Последний из подобных указов требовал нигде в церквах не иметь никаких изображений, кроме образов. Причину обычая применения резной скульптуры Синод видел «в иноверных, наипаче от римлян и последующих им порубежных нам поляков, которым, яко благочестивой нашей вере последовать не подобает».
 - 5 Полное собрание Постановлений и распоряжений по ведомству православного исповедания Российской империи. Т.11, 1722, СПб, 1872. С. 575-576; Там же. Т. 18, 1728, СПб, 1891. С. 102.
 - 6 Резные иконостасы и деревянная скульптура русского Севера. Каталог выставки. М., 1995. С. 161-186.
 - 7 Титов А.А. Кремль Ростова Великого, М., 1903. С.12.
 - 8 Померанцев Н.Н. Русская деревянная скульптура и декоративная резьба // V выставка произведений изобразительного искусства, реставрированных ГЦХНРМ им. академика И.Э. Грабаря. Каталог. М., 1965. С. 70-71.
 - 9 Соколова И.М. Об одной группе ростовских икон XVI в. // Древнерусская скульптура, М., 1996. С. 40-45.
 - 10 Известно имя резчика – инока Исаяи, изготовившего царские врата для Богоявленского собора Авраамиева монастыря; О резчике В.Л. Никольском, изготовившем копию с царских врат с памятника XVI в для церкви на Ишне см.: Титов А.А. Ростов Великий. М., 1905.С.95; О династии ростовских резчиков Кишенковых см.: Брюханова Е.В. Династия ростовских резчиков Кишенковых // История и культура Ростовской земли. Ростов, 1996. С. 176-185; о других ростовских резчиках см.: Брюханова Е.В. Резчики Ростова Великого конца XIX в. // История и культура Ростовской земли. Ростов, 1993. С. 9-8.
 - 11 Мельник А.Г. Интерьер Ростовского Успенского собора в XVI-XVIII вв. // Сообщения Ростовского музея. Ростов, 1993. V выпуск. С. 84.
 - 12 Неизвестная Россия. К 300-летию Выговской старообрядческой пустыни. Каталог выставки. М., 1994. С.79-82.
 - 13 См. Резные иконостасы и деревянная скульптура русского Севера... С. 174-184; Томсинский С.В. Старообрядческие намогильные доски из Тихвина Бора // Сообщения Государственного Эрмитажа. XLVIII, 1983. С.18.
 - 14 Винокурова Э.П. О художественном наследии Выго-Лексинской старообрядческой пустыни (состояние вопроса) // Старообрядчество в России (XVII-X VIII вв.) М., 1994. С. 142-144.
 - 15 Томсинский С.В. Старообрядческие намогильные доски из Тихвина Бора... С. 18.
 - 16 Пр. Иоанн Дамаскин. Три защитительных слова против порицающего святые иконы или изображения. СПб, 1893. С. 11.
 - 17 Пр. Иосиф Волоцкий. Послание иконописцу. М., 1993. С. 56.
 - 18 Рындина А.В. Иконный образ и русская пластика XIV-XV вв. // Древнерусская скульптура. М., 1991. С. 21. Благодарю за представленный материал В.И. Вахрину и Т.Ю. Субботину.
 - 19 Мельников Ф.Е. Краткая история древлеправославной (старообрядческой) церкви. Барнаул, 1999. С. 73-84; РГБ ОР. Фонд 247 № 411, л. 1,18,21,123; РГБ ОР. Фонд 247 № 628, лл. 81-118; ЯИАМЗ. 15106; ЯИАМЗ 15407, л. 25, 312, 37, 39; ЯИАМЗ. 15100, многочисленные рисунки.
 - 20 Антиминс (от греч. «анти» и лат. «менса») – вместопрестол – четырехугольный плат с частицами мощей, на котором совершается Евхаристия, имеет значение алтаря, жертвенника. Традиции уходят в первые века христианства. Первоначально изготавливался из холста, с XVII в. – из шелка, с начала XVIII в. – из атласа.
 - 21 Каталог украинских древностей. Коллекции В.В. Тарновского. Киев, 1898. Вып.1/2, № 34.С. 8
 - 22 Собрание Б.И. и В.Н. Ханенко. Древности русские. Киев, 1900. С. 18, табл. XXVII, № 310. Подобные надписи на каменных крестах-мошевицах, иконках встречаются и позднее, вплоть до конца XIX в.
 - 23 Из устного сообщения Гнутовой С.В. (музей им. А. Рублева, май 2000 г)
 - 24 Из устного сообщения Федоровой М.М. (ГМЗ «Ростовский Кремль», октябрь 2000 г.).
 - 25 Кренке Н.А. Нательные крестики из раскопок во дворе старого здания Московского университета // Российская археология, 2000. № 1. С. 207-214.
 - 26 Ровинский Д.А. Русские гравюры и произведения с 1564 г. М., 1870. С. 9.
 - 27 Голышев И.А. Новые приобретения старинных образцов резьбы по дереву. М., 1877. С...
 - 28 В соч. Покровского Н.Н. «Евангелие в памятниках иконографии преимущественно византийских и русских» утверждается, что древняя форма Креста Господня на Руси была восьмиконечная с титулой ЦАРЬ СЛАВЫ IC XC НИКА. См. Труды VIII Археологического съезда в Москве, 1890. СПб, 1892. Т.1. С. 357.
 - 29 Там же. С. 356-357; Ровинский Д.А. Русские народные картинки. СПб, 1881. Кн. III. С. 332-334; Резные иконостасы и деревянная скульптура Русского Севера... С. 204-207; Бобринский А.А. Русские народные деревянные изделия. М., 1913. Вып. X. С. 56; Соболев Н.Н. Русская народная резьба по дереву. М.-Л. 1934. С.246; Плужников В.И. Термины российского архитектурного наследия. М., 1995. С. 152.

В основе исследуемой группы памятников – Крест Господень на Голгофе (иногда семиконечный наряду с чаще встречающимся восьмиконечным) – (рис. 1, 2).

Крест трехсоставный: имеет большую перекладину, сверху – короткую, внизу – косую. Это канон, который тщательно соблюдается в резных рельефах. Каноничны и изображения орудий страстей: трости и копья, которые располагаются вертикально вдоль креста или отходят под углом основания, или пересекаются за Крестом (рис. 3 – 6). Крест резан плоскорельефно, на уровне других изображений. Трость и копье могут быть представлены в укороченном виде (рис. 7).

Голгофа изображается по-разному: в виде треугольника, полукруга, трапеции, двух – или трехступенчатого подножия, в виде горок – (рис. 8 – 15). Нижняя часть Креста иногда занята геометрическими выемками.

В средокрестии Креста могут быть размещены венец или цата (рис. 16, 17).

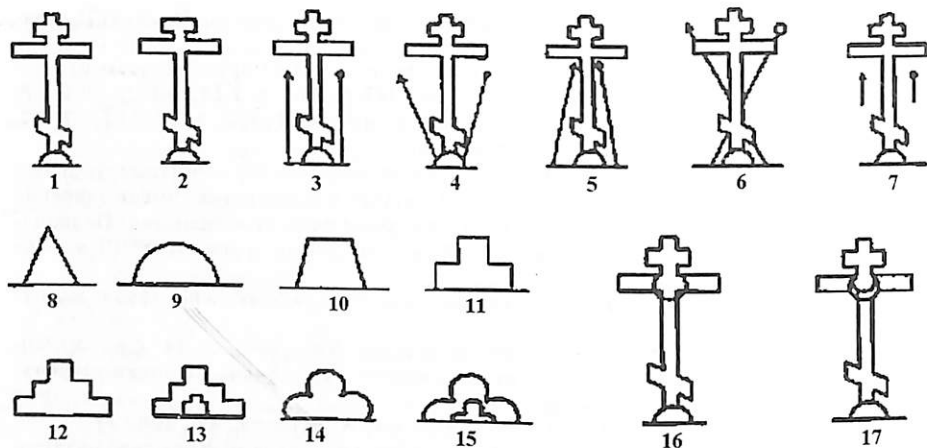


Рис. 1-17. Иконографические элементы Голгофского Креста.

ПОЯСНЕНИЯ К КАТАЛОГУ

В каталоге памятники с изображением Голгофского Креста сгруппированы по тематическому принципу в два раздела: «Иконы» и «Кресты». Нумерация принята единая, сквозная. Каждое каталожное описание содержит:

- название;
- номер по Книге поступлений, инвентарный номер;
- размеры (указываются в см): первая цифра означает высоту, вторая - ширину, третья - толщину;
- материал и техника изготовления;
- поступление в музей (закупка или дар, год приобретения);
- иконографические пояснения с воспроизведением надписей (сохранены некоторые грамматические особенности написания текстов, в частности, буква «ъ», знаком «/» текст разделен на строчки);
- отмечены особенности резьбы или окраски;
- значительные утраты указываются;
- если сведения о памятниках неполные, некоторые графы каталожного описания могут опускаться.

ИКОНЫ



1. КРЕСТ ГОЛГОФСКИЙ

Икона. XVII в.

КП 13662, Д 618.

17,5 x 12,6 x 2

Дерево, резьба.

Куплена в 1889 году в Санкт-Петербурге у А. Кириллова

Прямоугольная, плоскорельефная. Поля гладкие. В центре - восьмиконечный Крест с орудиями страстей: тростью и копием. Голгофа треугольной формы с черепом Адама. Вокруг Креста надписи с титлами: ЦРЬ СЛВЫ / ІС ХС / К, Т / СНЪ БЖИ / НИ КА / МЛ, РБ / ГГ, ГА.



2. КРЕСТ ГОЛГОФСКИЙ

Икона. Кон. XVIII в.

КП 13060, Д 523.

14,3 x 10,9 x 2,1

Дерево, резьба.

Куплена в 1889 году в Санкт-Петербурге у А. Кириллова

Прямоугольная, плоскорельефная. Поля гладкие. В центре - восьмиконечный Крест с орудиями страстей: тростью и копием. Голгофа ступенчатой формы с черепом Адама. Вокруг Креста надписи с титлами:

ЦРЬ СЛВЫ / ІС ХС / К, Т / СНЪ БЖИ / НИ КА / МЛ, РБ / ГГ, ГА.



3. КРЕСТ ГОЛГОФСКИЙ (СРЕДИ СТЕН ИЕРУСАЛИМА)

Икона. XVIII в.
КП 30260, С 142.
26 x 19,2 x 2

Дерево, резьба, темперная роспись.

Куплена в 1889 году в Санкт-Петербурге у А. Кириллова.

Прямоугольная, плоскорельефная. Поля гладкие. В центре - восьмиконечный Крест с орудиями страстей: тростью и копием. Вокруг Креста надписи с титлами: ЦРЬ СЛВЫ / ІС ХС / К, Т / НИ КА / МЛ, ГА, РБ.

Крупными геометрическими порезками изображена Иерусалимская стена.

Полная утрата красочного слоя.



4. КРЕСТ ГОЛГОФСКИЙ (В КРУГЕ)

Икона. XVIII в.
КП 30259, С 141.
33,7 x 24,6 x 1,8

Дерево, резьба, левкас, темперная живопись.

Куплена в 1889 году в Санкт-Петербурге у А. Кириллова.

Прямоугольная, плоскорельефная. Поля гладкие. В ковчеге в круге - восьмиконечный Крест на Голгофе ступенчатой формы. По кругу размещен текст молитвы: «КРЕСТУ ТВОЕМУ ПОКЛОНЯЕМСЯ ВЛАДЫКО И СВЯТОЕ ВОСКРЕСЕНИЕ ТВОЕ СЛАВИМ». Вверху и внизу по полю иконы молитва: «ДА ВОСКРЕСНЕТ БОГЪ И РА / СТОЧАТЯ ВРАЗИ ЕГО И...»

Распятие, тексты «Инци», «Копие», «Трость», а также стены Иерусалима живописные. Буквы окрашены коричневой краской.



5. КРЕСТ ГОЛГОФСКИЙ (В КРУГЕ)

Икона. XIX в.
КП 30263, С 145.
24,5 x 21,2 x 2,2

Дерево, резьба, темперная окраска.

Куплена в 1889 году в Санкт-Петербурге у А. Кириллова.

Прямоугольная, плоскорельефная. Поля гладкие. В центре - круг, где представлен Крест с орудиями страстей: тростью и копием. На поле круга - надписи с титлами:

ЦРЬ СЛВЫ / ІС ХС / К, Т / СНЪ БЖИ / НИ КА / МЛ, РБ / ГГ, ГА.

Слева от круга криптограммы: БББВВ / ВВАА / ААК / ННН / ООП / ПППП / РРРРСС.

Справа от круга: ВВВВВ / ДДДД / ККК / НОО / ППП / СССС / ССХХХХ.

Вверху и внизу по полю иконы - текст старообрядческой молитвы с криптограммами: «ДА ВОСКРЕСНЕТ БОГЪ И РАЗЫД / УТСЯ

ВРАЗИ ЕГО И ДА БЕЖАТ ОТ Л / ИЦА ЕГО НЕНАВИДЯЩИИ ЕГО / ЯК / О ИСЧЕЗАЕТ ДЫМ ДА ИСЧЕЗН / УТ ЯКО ТАЕТ ВОСК ОТ ЛИ / ЦА ОГНЯ ТАКО ДА ПОГИБНУТ / Ъ БЕСИ ОТ ЛИЦА ЛЮБЯЩИХ БОГА / И ЗНАМЕНУЮЩИХСЯ КРЕСТНЫМ / ЗДРРКГПБСНПГНИХВСИСДИК / СЪНРСѠИКГПМСГБИСНСВНИНВВА.»

Буквы покрыты темперой оранжевого цвета.



6. КРЕСТ ГОЛГОФСКИЙ (В КРУГЕ)

Икона.

Кон. XVIII - нач. XIX вв.

КП 30262, С 144.

27 x 18,2 x 2,4.

Дерево, резьба, темперная окраска.

Куплена в 1889 году в Санкт-Петербурге у А. Кириллова.

Прямоугольная, плоскорельефная. Поля гладкие. В ковчеге - круг с восьмиконечным Крестом на Голгофе ступенчатой формы с пещерой и главой Адама. В круге квадратные клейма с надписями: ЦРЬ СЛВЫ / ІС ХС / СНЬ БЖИ / КП ТР / НИ КА / МЛРБ. Вверху рельефом выполнен текст молитвы:

«КРЕСТЬ ХРАНИТЕЛЬ ВСЕЙ ВСЕЛЕННОИ К / РЕСТ КРАСОТА ЦЕРЬКОВНАЯ КРЕСТЬ....» Внизу: «КРЕСТУ ТВОЕМУ ПОКЛАНЯЕМСЯ ВЛА / КО І СВЯТОЕ ВОСКРЕСЕНИЕ ТВОЕ СЛА....» Поверхность иконы покрыта темперой коричневого цвета.



7. КРЕСТ ГОЛГОФСКИЙ (СРЕДИ НАДПИСЕЙ)

Икона. XVIII в.

КП 30261, С 143.

32,7 x 22 x 3

Дерево, резьба.

Куплена в 1889 году в Санкт-Петербурге у А. Кириллова.

Прямоугольная, плоскорельефная. Поля гладкие, узкие. Утрачена правая часть иконы. В центре - восьмиконечный Крест с орудиями страстей: тростью и копием. Голгофа ступенчатой формы. На поле иконы - в 16 строк рельефом выполнен текст молитвы «Да воскреснет Бог...» (в старообрядческом варианте).



8. КРЕСТ ГОЛГОФСКИЙ ПОД СЕНЬЮ ХРАМА

Икона. XVIII в.

КП 30258, С 140.

30,3 x 23,7 x 3,3

Дерево, резьба, темперная роспись.

Куплена в 1889 году в Санкт-Петербурге у А. Кириллова.

Прямоугольная, плоскорельефная. Поля гладкие. В нижней части иконы - восьмиконечный Крест с орудиями страстей: тростью и копием под сенью пятикупольного храма. Вокруг Креста - криптограммы: ІНЦИ / ЦРЬ СЛВЫ / ІС ХС / К, Т / СНЬ БЖИ / НИ КА / МЛ, РБ / ГГ, ГА.

В свободном пространстве храма криптограммы. Слева: BBBB / VVVV / DDDD / NNNN. Справа: VVVV / DDDD / KKKK / OOOO.

Вверху по полю иконы: КХВВ, ККЦ, КЦД, КАС / КВУ, КБЯ / КТПВ, ИВТС. Белые и черные точки по кругу, широкие и узкие цветные полосы на обрамлении иконы.



9. КРЕСТ ГОЛГОФСКИЙ ПОД СЕНЬЮ ХРАМА

Икона. XVIII в.

КП 30257, С 139.

31,5 x 26,3 x 3,5

Дерево, резьба, темперная роспись.

Куплена в 1889 году в Санкт-Петербурге у А. Кириллова.

Прямоугольная, плоскорельефная. Поля гладкие. В нижней части иконы - восьмиконечный Крест с орудиями страстей: тростью и копием под сенью семикупольного храма.

Вокруг креста - криптограммы: ІНЦИ / ЦРЬ СЛВЫ / ІС ХС / К, Т / НИ КА / СНЬ БЖИ / МЛ, РБ / ГГ, ГА.

В свободном пространстве храма криптограммы. Слева: КТПВ / BBBB / VVVV / DDDD / PPPP. Справа: ИВТС / VVVV / DDDD / KKKK / PPPP.

Вверху: КХВВ, ККЦ, КЦД, КВУ / КАС, КБЯ.

Оранжевые и белые точки по кругу, цветная раскраска букв.



10. КРЕСТ ГОЛГОФСКИЙ ПОД СЕНЬЮ ХРАМА

Икона. XVIII в.
КП 30256, С 138.
33 x 25 x 3,5

Дерево, резьба, темперная роспись.

Куплена в 1889 году в Санкт-Петербурге у А. Кириллова.

Прямоугольная, плоскорельефная. Поля гладкие. В нижней части - восьмиконечный Крест с орудиями страстей: тростью и копием под сенью семикупольного храма. Вокруг Креста надписи с титлами: ИНЦИ / ЦРЬ СЛВЫ / ИС ХС / К, Т / НИ КА / СНЬ БЖИ / МЛ, РБ / ГГ, ГА.

Под куполами в свободном пространстве храма - криптограммы. Слева: КТПВ / ББББ / ВВВВ / ППППТ. Справа: ИВТС / ППППГ / КККК / ППППЕ. Вверху: КХВВ, ККЦ, КЦД, КАС / КВУ, КБЯ.

Белые и оранжевые точки по кругу, цветные полосы по обрамлению, цветная раскраска букв.



11. КРЕСТ ГОЛГОФСКИЙ ПОД СЕНЬЮ ХРАМА

Икона. Кон. XVIII в.
КП 13062, Д-524.
40 x 35 x 6

Дерево, резьба, темперная роспись.

Куплена в 1889 году в Санкт-Петербурге у А Кириллова.

Прямоугольная, плоскорельефная. Поля гладкие. В нижней части иконы - восьмиконечный Крест с орудиями страстей: тростью и копием под сенью семикупольного храма. Вокруг Креста - криптограммы: ЦРЬ СЛВЫ / ИС ХС / К, Т / СНЬ БЖИ / НИ КА / МЛ, РБ / ГГ, ГА.

Под куполами в свободном пространстве храма - криптограммы. Слева: КТПВ / ББББ / ВВВВ / ППППТ. Справа: ИВТС / ВВВВ / КККК / ППППЕ. Вверху: КХВВ, ККЦ, КЦД, КАС / КВУ, КБЯ.

Белые, черные и красные точки по кругу, широкие и узкие полосы по обрамлению иконы.

КРЕСТЫ



12. КРЕСТ ГОЛГОФСКИЙ XIX в.

КП 9378, Д 136.
18,2 x 12,5 x 2,7

Дерево, резьба.

Куплен в 1891 году у М.В. Семенова.

Четырехконечный, плоскорельефный. Поля гладкие. В центре - семиконечный Крест с орудиями страстей: тростью и копием. Голгофа треугольной формы с черепом Адама. На ветвях Креста рельефные надписи с титлами: ЦРЬ СЛВЫ / ИНЦИ / ИИС ХС / КОПИЕ, ТРФ / МЛ, РБ.



13. КРЕСТ ГОЛГОФСКИЙ XIX в.

КП 9778, Д 205.
5,2 x 2,2 x 1

Дерево, резьба.

Куплен в 1910 году в Ростове у А.А. Молодцыгина.

Четырехконечный, плоскорельефный. Двухсторонний. Поля гладкие. На лицевой стороне - восьмиконечный Крест с орудиями страстей: тростью и копием. Голгофа с черепом Адама. На ветвях Креста надписи с титлами: ЦРЬ СЛ / ИС ХС / К, Т / СНЬ БЖИ / НИ КА, ГА.

На оборотной стороне креста надпись: «ДА В / ОСК / РЕСНЕТ / Ъ БГЪ.И РАЗЫДУТ / СЯ В / РАЗ / И ЕГ / О И Б».

Имеет ушко для подвешивания.



**14. КРЕСТ ГОЛГОФСКИЙ
XIX в.**

КП 11974, Д 385.
21,3 x 10 x 1,7
Дерево, резьба.

Куплен в 1889 году в Санкт-Петербурге у А. Кириллова.

Четырехконечный, плоскорельефный, с расширенными верхним и нижним ветвями. Поля гладкие. В центре - восьмиконечный Крест с орудиями страстей: тростью и копием. Голгофа полукруглой формы. На ветвях креста надписи с титлами: ЦРЬ СЛВЫ / ІС ХС / К, Т / НИ КА / МЛ, ГГ.

На обороте в средокрестии надпись: КРЕСТЗЖН.



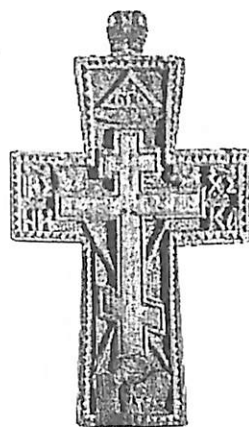
**15. КРЕСТ ГОЛГОФСКИЙ
XVII в.**

КП 12003, Д 404.
21,3 x 11,8 x 2,7
Дерево, резьба.

Куплен в 1898 году в Ростове у В. М. Селезнева.

Четырехконечный, плоскорельефный, с расширенными верхним и нижним ветвями. Поля гладкие. В центре - восьмиконечный Крест с орудиями страстей: тростью и копием. Голгофа полукруглой формы с черепом Адама. На ветвях Креста рельефные надписи с титлами:

ЦРЬ СЛВЫ / ІС ХС / НИ КА / К, Т / МЛ, РБ.



**16. КРЕСТ ГОЛГОФСКИЙ
XIX в.**

КП 9748, Д 190.
7 x 4,2 x 1,2
Дерево, резьба.

Куплен в 1889 году в Санкт-Петербурге у А. Кириллова.

Четырехконечный, средне-рельефный, со слегка расширенными верхним и нижним ветвями. Двухсторонний. По лицевой стороне, на полях, рельефом выполнен рисунок «безунка». В центре восьмиконечный Крест с перекрещивающимися орудиями страстей: тростью и копием. Голгофа изображена в виде груды камней. В верхней ветви креста - треугольник с исходящими по нижней стороне лучами и надписью: БГЪ. На боковых ветвях надписи с титлами: ІИΣ ΧΣ / НИ КА.

На оборотной стороне поля гладкие. В центре - сердце с монограммой Богородицы. В верхней ветви креста - рельефом выполнен по-



тир, в нижней - гроб. От них исходят лучи. Над гробом - молоток и клещи. В левой ветви креста - стол, в правой - лестница. Имеет ушко для подвешивания.



**17. КРЕСТ ГОЛГОФСКИЙ
XVIII в.**

КП 9395, Д 142.
30,7 x 14,5 x 2

Дерево, резьба, левкас, позолота, темпера.

Дар Соколова (инициалы неизвестны). Поступил в музей в 1886 г.

Четырехконечный, плоскорельефный. Правая ветвь креста утрачена. Поля гладкие. В центре - восьмиконечный Крест на Голгофе полукруглой формы. Внизу в квадратном углублении - надпись:

«АГА КРЕСТЬ / ЦАРЕМЪ ДЕР / УЖАВА КР / СТЪ ВЕРНЫ / МЪ УТВЕРЖ...»

Позолочен, на поле креста живописные изображения Распятия и святых, потемневшие от времени. Имеет кольцо для подвешивания.



**18. КРЕСТ ГОЛГОФСКИЙ
Кон. XIX в.**

КП 9750, Д 192.
15,5 x 5,4 x 1,5

Дерево, резьба

Куплен в 1891 году у М.В. Семенова.

Восьмиконечный, плоскорельефный. Поля гладкие. В центре - семиконечный Крест с орудиями страстей: тростью и копием. Голгофа треугольной формы с черепом Адама. На ветвях креста надписи с титлами: ЦРЬ / СЛВЫ / ІС ХС / К, Т / НИ КА / МЛ, РБ.

Криптограммы на левой ветви креста не прорезаны.

Имеет ушко для подвешивания.



**19. КРЕСТ ГОЛГОФСКИЙ
XVIII - XIX вв.**

КП 12139, Д 442.
20,5 x 10,5 x 1,5

Дерево (сосна), резьба.

Куплен 18 марта 1926 года в Москве у С. М. Попова. Принадлежал собранию Б.Н. Эдинга.

Восьмиконечный, плоскорельефный, со слегка расширенной нижней ветвью. Поля гладкие. В верхней ветви креста резцом выполнены зубцы и рисунок «бегунка». В центре - семиконечный Крест. Под основной перекладиной - укороченные изображения орудий страстей: трости и котия. Голгофа полукруглой формы с черепом Адама. Свободные поля заполнены надписями с титлами: ЦРЬ СЛАВЫ / ІС ХСЪ / НИ КА / КПОЕТР / ОТЫ МЛ / РБ АГ.

Имеет кольцо для подвешивания.



**20. КРЕСТ ГОЛГОФСКИЙ
XIX в.**

КП 11975, Д 386.
18,2 x 8,7 x 1,1

Дерево, резьба.

Куплен в 1897 году у Василия Степановича Захарова.

Четырехконечный, плоскорельефный. Правая ветвь креста утрачена. Поля гладкие. В центре - семиконечный Крест с орудиями страстей: тростью и копием. Голгофа треугольной формы. На Кресте - венец. На поле креста - рельефные надписи с титлами: ЦРЬ / СЛАВЫ / ІС / НИ / МЛ, РБ. Геометрическими порезками изображена Иерусалимская стена.



21. КРЕСТ ГОЛГОФСКИЙ
XVI - XIX вв.

КП 11972, Д 383.

32,6 x 13 x 2

Дерево, резьба.

Куплен 18 марта 1926 года в Москве у С.М. Попова. Принадлежал собранию Бориса Николаевича Эдинга.

Четырехконечный, плоскорельефный, с расширенными верхней и нижней ветвями. Поля гладкие. В центре - семиконечный Крест с орудиями страстей: тростью и копием. На Кресте - цата. На ветвях креста размещены надписи с титлами:

ЦРЬ СЛАВЫ / КРЕСТЬ БЕСО / МЪ ЯЗВА / ІС ХС / НИ КА / МЛ ГГ.

Геометрическими порезками изображены Иерусалимская стена.



22. КРЕСТ ГОЛГОФСКИЙ
XIX в.

КП 12141, Д 440.

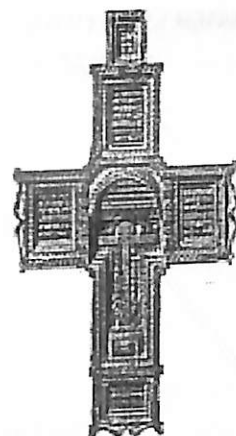
16,5 x 8 x 1,7

Дерево (липа), резьба.

Куплен в 1898 году в Ростове у В. М. Селезнева.

Восьмиконечный, плоскорельефный. Поля гладкие. В центре - восьмиконечный Крест с орудиями страстей: тростью и копием. Голгофа треугольной формы с выемками геометрического типа. На Кресте - венец. На ветвях креста - рельефные надписи с титлами:

ЦРЬ / СЛВЫ / ІС ХС / НИ КА / МЛ, РБ.



23. КРЕСТ ГОЛГОФСКИЙ
XVIII в.

КП 12138, Д 444.

16,5 x 10 x 2,5

Дерево (кипарис), резьба, темперная окраска.

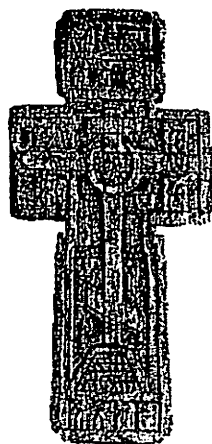
Год поступления неизвестен. Дар В. Н. Киселева.

Четырехконечный, в среднем рельефе, с прямоугольным оглавием. Торцы боковых и нижней ветвей имеют лукообразный вид. В средокрестии - восьмиконечный Крест с орудиями страстей: тростью и копием. Голгофа прямоугольной формы. Вокруг Креста - криптограммы: ИСЪ ХСЪ / МЛ / РБ / ГА. Вдоль вертикальной перекладины Креста - рельефные надписи, выполненные в зеркальном отражении: ТРОСТЬ / КОПИЕ.

На ветвях креста рельефом же выполнен тропарь на праздник Воздвижения Креста. Текст размещен в трехрусных глубоких киотцах, разделенных орнаментирован-

ным бегунком. На верхней ветви креста: ИН / ЦРЬ С / ЛАВЫ / КРЕС / ТУ ТВОЕМ / ПОКЛОНЯ / ЕМСЯ ВЛА / ДЫКО И С / ВЯТОЕ В / СКРЕСЕНИ / Е ТВОЕ СЛ; на левой ветви креста: ВИМЪ СП / СИГОСП / ДИ ЛЮДИ С / ВОЯ И БЛА / ГОСЛОВ / ДОСТОЯ; на правой ветви креста: НИЕ СВОЛО / БЕДЫ БЛА / ГОВЕ РНО / МУ ЦРЮ НА / ШЕМУ НАС / ПРОТИВН; на нижней ветви креста: Я ДАРУ И СВО / Я СОХРАНЯ / Я КРЕСТО ЛЮ...

Поле креста окрашено темперой коричневатого - красного цвета.



24. КРЕСТ ГОЛГОФСКИЙ XIX в.

КП 12001, Д 402.

19,3 x 9 x 1,5

Дерево, резьба.

Куплен в 1889 году в Санкт-Петербурге у А.Кириллова.

Восьмиконечный, плоскорельефный. Поля гладкие. В центре - восьмиконечный Крест с орудиями страстей: тростью и копием. Голгофа в виде трапеции с геометрическим орнаментом. На Кресте - венец. На ветвях креста надписи с титлами: ЦРЬ СЛВЫ / ІС ХС / НІІ КА / МЛ, РБ.

Часть рельефа слева стерта.

КРИПТОГРАММЫ

ЦРЬ СЛ, ЦРЬ СЛВЫ, ЦРЬ СЛАВЫ	Царь Славы
ІНЦИ, ІН, ІНЦИ	Иисус Назорей Царь Иудейский
БГЪ	Бог
ІС ХС, ІИС ХС, ІІС ХС, ІС ХС, ІСЪ ХСЪ	Иисус Христос
К, КП, КОПІЕ, КОПІЕ	Копие
Т, ТР, ТРО, ТРОСТЬ	Трость
СНЪ БЖИ, СНЪ БЖІЙ	Сын Божий
НИ КА	Победитель
МЛ	Место Лобное
РБ	Рай бысть
ГГ	Гора Голгофа
ГА	Глава Адама (старослав. Глава Адамля)
КХВВ	Крест - хранитель всея Вселенныя
ККЦ	Крест - красота церкви
КВУ	Крест - верных утверждение
КЦД	Крест - царем держава
КАС	Крест - ангелом слава
КБЯ	Крест - бесом язва
КТПВ	Кресту твоему поклоняемся, владыко
ААК	?
АААА	?
ББББ	Бич божий бьет бесов
БББВВ	?
ВВАА	?
ВВВВ	Всем верным возвращение в рай, Всей Вселенной возвещает веру.
ВВВВВ	?
ДДДД	Древу добро, досада дьяволу, Древо дарует древнее достояние.
ІВТС	И Воскресение Твое славим
НВПС	?

ППП	Пойте, почитайте, поклоняйтесь
ПППП	Пречистые Твоя длани на древе вознесе, Покаяние ми даруй слезное, Помилуй мя и спаси и Прости мя, Господи в царствии твоём
ППППТ	Пою, почитаю, поклоняюсь подножию Твоему
ППППЕ	?
ППППГ	?
ККК	?
КККК	Крест – крепость Константина к Вере
ННН	Непостижимая, Неизреченная, Неизглаголенная
НННН	Ночь неведения нужно низлагает
НОО	?
ОООО	?
ООП	?
РРРРС	?
СССС	Спас сотвори сеть сатане, Словом спасает Сего славящих
ССХХХХ	Словом спасает Христовы хоругви Христианам хвала
ЗДРРКГПБСНПГНИХВСИСДИКСЪНВСОИКГПМСГБИСНСВНИНВВА	Знаменем да возвеселимся рекуше радуйся Кресте Господень прогоняя беси силою на Тебе пропятого Господа нашего Иисуса Христа во ад сшедшаго и поправшаго силу диаволу и даровавшаго нам Крест свой Честный на прогнание всякаго супостата О Пречестный и Животворящий Кресте Господень помогай ми со Пресвятою госпожею Богородицею и со всеми святыми небесными силами всегда ныне и присно и во веки веком аминь (старообрядческий текст).
АҒА	(Возможно, ошибочное написание криптограммы КЦА – Крест церкви начало, от греч. буквы Л - «Альфа»)