

Взаимодействие культур позднего бронзового века в лесной зоне Восточной Европы*

В. В. Сидоров

Массив культур железного века, для которых характерна сетчатая, или текстильная, керамика, охватывает лесную зону Восточной Европы от Эстонии и Финляндии до Прикамья. Южная граница по Дону доходит до лесостепи. Такая территория может быть связана только с областью расселения финских народов (ил. 1). Это же единство очерчивается по керамике и в позднем бронзовом веке. Но природа формирования его остаётся не исследованной. Выдвигаются миграционные гипотезы¹, призванные объяснить распространение подобного способа оформления посуды из единого источника, и на этой почве построить концепцию формирования финского или протофинского этноса.

Бронзовый век в лесной зоне — эпоха экспансии скотоводческих племён из лесостепи. При этом они вторгались в населённые края. Волосовская культура, занимавшая Волго-Окское междуречье, бассейн Верхней Волги и Восточную Прибалтику предыдущую тысячу лет, была довольно однородной на всём этом пространстве. У неё были также устойчивые связи с соседями на востоке, в Среднем Поволжье (марийская волосовская культура)², и на севере (Карелия, культура асбестовой и пористой керамики). Через несколько веков лесная зона стала областью культуры сетчатой керамики. Как шел процесс интеграции разных групп, вторгшихся на территорию местных рыболово-охотников? Здесь возникает, помимо этногенетического, вопрос об условиях формирования нового хозяйственно-культурного типа. Как этот процесс протекал в разных районах? На этом переломе происходит трансформация этнографического облика, и мы теряем нити преемственности археологических культур.

Круг источников довольно ограничен. На многослойных памятниках выделяются пласты, содержащие керамику бронзового века, которую приходится типологически разделять, ориентируясь на эталоны культур, выявленных на других территориях и прилагая к ним принятую там датировку, тоже весьма гипотетическую. Регион озёр Неро, Плещеево, Ловецкое, Ивановское, Сахтыш более изучен, чем остальные, и здесь, помимо многослойных памятников, включавших, наряду с неолитическим, материал бронзового века, есть и относительно чистые. В крупных коллекциях есть возможность выстраивать типологические ряды из выделенных материалов. Исследователей памятников (Д. А. Крайнов, А. В. Уткин, Е. Л. Костылева) тут интересовал преимущественно неолитический материал, а эпоха бронзы рассматривалась не дифференцировано.

* Работа выполнена по гранту РГНФ. Проект 12–01–00358.

Обильный материал эпохи бронзы получен при раскопках стоянок Ивановского торфяника³, но о большинстве памятников, изученных Верхне-Волжской экспедицией, есть только предварительные и очень краткие публикации. Мало что можно сказать о поселении Торговище на оз. Сомино, где тоже проведены крупные раскопки, давшие обильный материал бронзового века. Из мешаного материала выделены и описаны образцы керамики⁴. Представительные коллекции есть на стоянках Ловцы 1, Варос⁵. Сетчатый материал хорошо выделяется на стоянке Ловцы 6. На стоянке Липовка 1 (раскопки В. В. Сидорова и К. В. Воронина) прибрежный участок был насыщен разнообразным материалом нескольких культурных компонентов, но вглубь площадки распространялся исключительно сетчатый комплекс. На соседней стоянке Липовка 3 К. В. Воронин исследовал чистый комплекс недолго существовавшего жилища⁶. Крупномасштабные раскопки на стоянке Песошня 1 дали остатки двух жилищ с сетчатой керамикой, а также значительную примесь в слое инокультурной керамики⁷. На Плещеевом озере В. И. Вишневым исследовано поселение с сетчатой керамикой и представительной кремнёвой коллекцией Вельсково⁸. Сетчатый материал есть и на других стоянках этой группы, исследованных А. Л. Никитиным и Б. А. Фоломеевым. К материалам верхневолжского региона можно добавить коллекции поселений Заболотского озера⁹.

Метод сравнения эталонов, полученных на других территориях, работает и здесь. О фатьяновской культуре мы можем судить по материалам могильников — находки на поселениях от них не отличаются. По поздняяковской культуре также получен эталонный комплекс: в 2006–2007 гг. исследовано чистое однослойное поселение под Муромом — Дмитриевская Слобода 2. Фатьяноидные комплексы — все, кроме Липовки 3 — выделены в составе мешанных комплексов, но их отличия позволяют безошибочно определять соответствующую керамику. Компоненты других культур эпохи бронзы в глубинных районах Волго-Окского междуречья представлены единичными находками, свидетельствующими о порой весьма дальних контактах.

Культура сетчатой керамики изучена недостаточно¹⁰. Публикуются отдельные памятники, содержащие сетчатую керамику, и из этих фрагментов целостной картины не складывается. Связь этой культуры с дьяковской тоже определяется только общим сходством и отсутствием других вариантов формирования культуры железного века. Нет ясности даже в вопросе, решаемом наблюдением над технологией: сетчатая фактура — это орнамент или технология? Каким способом она выполнялась? Есть ли какая-либо связь с сибирско-дальневосточной традицией сетчатой фактуры поверхности (как считают В. С. Патрушев и А. С. Сыроватко¹¹)?

Бросается в глаза совпадение ареала культуры сетчатой керамики с волосовской общностью, но прямых доказательств культурной преемственности и генетической связи пока не получено. Нельзя не задаваться вопросами о судьбах местного населения и мигрантов. Сложность в том, что на этом рубеже — вторая половина II тыс. до н.э. — происходит одновременная ломка нескольких традиций: 1) В результате миграций скотоводов нарушается

этническая однородность населения лесной зоны; 2) В связи с появлением скотоводства меняется хозяйственно-культурный тип, а вместе с тем — и образ жизни; 3) Становится неактуальной и сходит на нет культура каменной техники. Решение этногенетических вопросов может быть только системным, охватывающим одновременно все стороны социальных и этнических процессов, пусть и с определённой приближительностью.

Опишем этническую ситуацию эпохи бронзы в лесной зоне. Волосовская культура, однородная от Прибалтики до устья Оки¹², контактировавшая с восточными соседями (марийская волосовская, имеющая иное, камское происхождение), а также с южными (имеркская и катакомбная), в конце III тыс. до н.э. принимает на своей территории компактные группы мигрантов верхнеднепровской культуры. Они не были чужды волосовской генетически, их родство уходит к началу неолита и более ранним периодам. Именно эти мигранты применяли ямочно-шнуровые штампы, называемые «лапчатыми» (тонкий шнур, намотанный на конце палочки) (ил. 2). К такому штампу могла бы восходить «текстильная» фактура керамики, но только нитчатой, древнейшая же «сетка» делалась зубчатым штампом с квадратными зубцами.

Верхнеднепровская лапчатая керамика в конце волосовского времени распространилась не во всех регионах. Так, она прекрасно представлена в Языково в бассейне Медведицы, по р. Клязьме и в Центральной Мещере, но её совершенно нет на Дубне и на озёрах систем Нерли и Которосли¹³, нет её и на Костроме. То есть произошло переселение компактных групп в несколько изолированных регионов.

Фатьяновская культура, появившаяся на Волге ок. 4300 лет назад, родственна волосовской не была (ил. 3). Древнейшие её памятники в бассейне р. Москвы — это мигранты среднеднепровской культуры. Обособленное существование привело к выработке локальных особенностей. Родственная им группа осела на Средней Волге (балановская культура). Следы фатьяновцев есть на неолитических поселениях Волго-Окского междуречья, но именно как кратковременные стоянки. Стали известны и чистые фатьяновские стоянки — пастушеские лагеря на пойменных лугах, на малых речках¹⁴, где никогда не располагались неолитические стоянки. Образ жизни этих людей отличался от образа жизни озёрных рыболовов. Культурного взаимодействия с волосовцами они не имели. Ни одного случая гибридизации орнамента или форм посуды не зафиксировано, но следы столкновений отмечаются. Обязательным атрибутом мужских погребений являются сверлёные боевые топоры. Нет следов влияния фатьяновцев и в культуре сетчатой керамики. Видимо, эта этническая группа во враждебной среде не адаптировалась и ушла, скорее всего, к балановцам, на Среднюю Волгу. Наиболее поздние радиоуглеродные даты фатьяновской культуры — около 3800 лет назад (даты не калиброваны). Именно в этот период на Средней Волге появляются крупные поселения на высоких местах, вроде городищ Ош-Пандо и Васильсурское.

Но появляется ещё одна группа, пока не получившая имени, но определяемая по фатьяноидной керамике на многослойных поселениях. С её рас-

пространением начинается деградация кремнёвой техники, и появляются признаки литья бронзы. То, что представители этой группы располагались на местах неолитических стоянок, еще не означает, что они вели тот же самый образ жизни, что и неолитические рыболовы. Эти же участки были пригодны и для стоянок пастухов.

Фатьяноидную керамику долгие годы пытались связать с фатьяновской¹⁵. Но сейчас опубликованы представительные комплексы¹⁶ и даже чистый комплекс Липовка 3¹⁷, и различие с фатьяновскими стало наглядным. К. В. Воронин определил эту керамику как чирковскую¹⁸. Признаки устойчивы: тонкие стенки с примесью измельченной раковины (реже песок), шарообразное или яйцевидное тулово, венчик резко отогнут, образуя внутреннее ребро, он порой желобчатой формы и орнаментирован с внутренней стороны. Орнаментация по венчику и плечу выполнена мелким зубчатым штампом, иногда в сочетании со шнуровыми, мелкими ямками.

Древнейшие формы фатьяноидной керамики стандартны на обширной территории, но она развивалась, то есть мы можем выстраивать типологические цепочки. Генезис этой культуры не изучен. Родство её устанавливается со многими культурами лесостепи: примокшанской, катакомбной, абашевской, среднеднепровской, но есть и черты, чуждые им. Я предполагаю, что в этих признаках проявляется близость к хвалынской культуре, входящей в круг ма-риупольской общности, к которой восходит ямная.

С носителями культуры фатьяноидной керамики у поздних волосовцев устанавливается контакт, что видно по появлению гибридных форм. Так, орнаментация группы волосовских сосудов верхнего слоя Языково I воспроизводит традиционными средствами фатьяноидный орнамент. Форма и состав штампов вполне волосовские, но пояски горизонтальных оттисков ранее в волосовских орнаментах не встречались. Некоторые новации в поздней волосовской керамике тоже можно отнести на счёт контактов с этими мигрантами (шнуровая орнаментация, заполненные ромбы), но они могли попасть сюда и от других культур — примокшанской, имеркской.

И именно на сосудах, которые по всем признакам относятся к фатьяноидным второй хронологической группы, появляется в Волго-Окском междуречье сетчатая фактура поверхности. Древнейшая выполнялась зубчатым штампом, дополняя расчёт поверхности. Дата появления фатьяноидной керамики определяется по находке бракованной отливки кельта, входящего в состав сейминского металла, т.е. не позднее XVII в. до н.э. (по некалиброванным датам).

В Прибалтике сетчатая фактура, тоже выполненная зубчатым штампом, появляется на сосудах, которые по остальным признакам совпадают со шнуровыми. Прибалтийская сетчатая керамика встречается и на Валдае (Стан 1¹⁹, Троица на оз. Удомля). Для чего создавалась сетчатая фактура? Похоже, что так принцип неолитической орнаментации — сплошное заполнение поля — объединялся с формами, технологиями, орнаментами культуры шнуровой керамики, у которой орнамент располагался только по венчику и плечу. Смысл неолитической орнаментации оставался чужим, но гладкая поверхность

ликвидировалась (ил. 4), и тем достигался своего рода компромисс между разными системами восприятия фактуры сосуда²⁰. В этом можно видеть пример социальной адаптации. Продолжала ли использоваться поздневолосовская керамика вместе с ранней сетчатой мы не можем сказать — памятников с узкой датировкой нет. Взаимовлияние волосовской и фатьяноидной, а также и катакомбной, и имеркской говорит о синхронности их существования на каком-то этапе.

В это же время на Оке появляется поздняя культура. Первые исследователи обратили внимание на сходство части орнаментальных мотивов срубной культуры и поздняя культура. Срубная культура, сформировавшись в степном Поволжье, распространяется в Причерноморье. Приход поздней культуры тоже воспринималось как проявление той же экспансии. Логично предполагать, что те из поздних комплексов, которые обнаруживают близость к срубной культуре, должны быть древнейшими²¹. Но оказалось, что срубные элементы, появляющиеся на этих памятниках, ранними не являются²². Для относительной датировки применима и другая шкала. Если эта культура пришлая, то примесь аборигенных признаков (круглодонность, сетчатая фактура поверхности) должна возрастать.

Открытие чистого раннего поздней культуры поселения заставило пересмотреть устоявшиеся представления о генезисе этой культуры, датировках и образе жизни её представителей. В 2006–2007 гг. на окраине г. Муром было исследовано поселение Дмитриевская Слобода 2, совершенно не содержащее сетчатой керамики, то есть, получен эталон поздней культуры, которые пришли на Оку (ил. 5). К ранним памятником может быть причислен и по присутствию фатьяново-балановской керамики. Две группы 8 и 7 радиоуглеродных дат образуют серии 3680–3500 и 3390–3260 лет назад. Калиброванные даты 2050–1750 и 1750–1500 г. до н.э. Не обошлось здесь без контакта с аборигенами. В каменном инвентаре (ил. 6) 7 орудий из 135 можно рассматривать как волосовские (5 скребков, нож-ложкарь, фигурка птички).

Топография поселения, характер дома, длительность его существования показывают, что основой хозяйства, определявшей быт, было земледелие, дополняемое пастушеским, придомным скотоводством. Характерно, что места этих поселений в дальнейшем оказались заняты средневековыми селищами. Обработка зерна велась каменными крупорушками (ил. 7), так же, как на гораздо более поздних дяковских и каширских городищах. Ожидать находок земледельческого инвентаря не приходится — он делался из органических материалов и не сохранился.

Неплохая сохранность позволила реконструировать все три одновременно существовавших жилища. Основная их особенность — высокие крыши, что находит отражение в особо глубоких ямах двух центральных рядов столбов (реконструкция выполнена А. В. Самсоновой и А. И. Королёвым). Высокая крыша ухудшает сохранение тепла, но зато позволяет использовать жилище в качестве риги — для сушки снопов. Узкие боковые пространства вдоль длинных стен могли служить хлевами. Со скотоводством связываются находки пряслиц (ил. 8), которых в допоздней культуры памятниках не было.

Таких поселений на высоких берегах Оки немного, но именно их стоит считать собственно поздняяковскими. Т. Б. Попова причислила к поздняяковской культуре любые поселения, где такая керамика встречается — вплоть до Костромской низины²³. Она предполагала, что всё Волго-Окское междуречье было занято поздняяковской культурой в момент экспансии (получается, что в этот период оно было необитаемо), которая затем была постепенно вытеснена носителями культуры сетчатой керамики, пришедшими откуда-то с севера. Но преобладает здесь всё-таки сетчатая керамика. Она синхронна поздняяковской²⁴. При этом формы венчиков и орнаменты преобладают поздняяковские, а тулово — сетчатое и яйцевидное, с параболическим дном. То есть это типичные гибридные формы. Но тут же есть и стандартные поздняяковские.

Поселения культуры сетчатой керамики (в том числе с примесью поздняяковской керамики) в глубинных районах Волго-Окского междуречья, за редкими исключениями, занимают места неолитических стоянок. Есть кратковременные стоянки, существовавшие как разовый лагерь, так и крупные поселения, с насыщенным слоем, со следами жилищ. Два самых значительных поселения исследовались К. В. Ворониным. То, что они располагались на тех же местах, какие использовались в неолите, свидетельствует, что часть бытовых навыков оставались такими же. Жизнь была связана с лодками. Но это несколько не исключает скотоводства — стоянки занимают участки берегов, пригодные именно для жизни у воды. Характерно, что на тех же стоянках есть следы фатьяновской культуры, которая с рыболовством связана не была. Но есть поселения, примыкающие к лугам, а не к озёрам.

Таким образом, поздняяковская культура существовала в двух весьма разных экологических нишах. Поселения Поочья занимали край плато с плодородными бурыми почвами, формировавшимися на лёссовидных суглинках. На большинстве поселений сетчатая керамика присутствует, но в пределах 2–6%²⁵. Совсем иная ниша — Мещерская низменность с песчаными почвами. Характерно, что песты тут практически отсутствуют. Здесь можно ожидать абсолютного преобладания скотоводства при некоторых начатках земледелия (находки кремнёвых серпов тут есть). Со скотоводством аборигенов могли познакомиться предшественники поздняяковцев — люди с фатьяноидной керамикой.

Каменный инвентарь поселений беден по составу и с признаками технической деградации (хотя навык обработки ещё не был утрачен). Он включает скребки двух типов, аморфные свёрла, долотовидные орудия (зубила, но функция их не ясна) и наконечники стрел. Отсутствие рубящих орудий и ножей показывает, что их функции полностью заместили бронзовые. Среди наконечников серией представлены треугольно-черешковые, характерные для фатьяновской культуры.

Могильники поздняяковской культуры — курганные и бескурганные — располагаются рядом с поселениями, но не на их территории. Стандартный инвентарь включает сосуды, изредка оружие и бронзовые украшения.

В материале поселений с сетчатой керамикой на оз. Неро проступают как признаки их связи с волосовской культурой, так и — совершенно отчётливо —

наследие носителей культуры фатьяноидной керамики (ил. 9) и влияние поздняяковской. В развитии керамики можно проследить постепенное убывание отчетливо читаемых признаков и формирование к финалу бронзового века горшков с плоским дном, с закраинами, четкой профилировкой горла (при наличии бесшейных мисок), минимальным орнаментом.

Яйцевидное круглодонное тулово — прямое наследие волосовской посуды. Даже если изготавливалось плоское дно с закраинами, внутри оно формовалось как яйцевидное (с плавным переходом от стенок ко дну). В волосовской традиции отсутствовало выделение горла сосуда. В фатьяноидной горло резко выражено — вложенный как отдельная лента венчик с четким ребром внутри, в поздняяковской наряду с бесшейными сосудами встречаются сосуды с плавным прогибом верха с переходом, порой через ребро на тулове в округлое дно. В сетчатой керамике этот вариант формы становится преобладающим.

В системе орнаментации сетчатой керамики принцип волосовской традиции — сплошное заполнение поля — оказался воплощён в форме сетчатой фактуры. Применение крупных зубчатых штампов — тоже волосовская черта. Но тонкие штампы с геометрическим рисунком по шейке и плечу можно связывать с фатьяноидной керамикой, хотя и весьма огрубелой. Этот орнамент отличается от поздняяковского большей пышностью — зоны шире, не столь плотные, как у фатьяноидной. Поздняяковские мотивы усложнены. Они читаются по присутствию строчек наколов и жемчужин, почти обязательного элемента поздняяковской керамики. Пояски треугольников, известные в поздняяковских мотивах, здесь превращаются в многорядные ямочные поля, которые Д. А. Крайнову напоминали редкоямочную позднельяловскую керамику, и на основании которых он генезис сетчатой керамики связывал с неолитической традицией. И это несмотря на почти двухтысячелетний разрыв. В итоге, от поздняяковской керамики в сетчатой к концу эпохи бронзы остались ямки-наколы, изредка встречавшиеся жемчужины, а котловидная форма превратилась в горшок, который к поздняяковской не восходит.

В каменной технике культура сетчатой керамики дольше сохраняет разнообразие и стандартность форм, хотя количество эрзац-орудий — отщепов разового использования — довольно много. Наконечники стрел, несмотря на применение краевой ретуши (что ведет к массивности), часто сохраняют традиционные неолитические формы — узкие листовидные, ромбические и псевдоромбические, но много и наконечников с неполной ретушью по контуру. Среди скребков выделяется веерная форма: с острым обушком и высокой ретушью, покрывающей почти всю спинку; ретушь на лезвии сходится как веер к срединному ребру орудия. Т. Б. Попова считала такую форму специфически поздняяковской²⁶, но более вероятно, что она восходит к фатьяноидным образцам. Дмитриевская Слобода 2 дала серию скребков с высокой ретушью, но они не острообушковые, и многие из них двухконечные.

В конструкции домов есть совпадения — параллельные ряды столбов. Характерны сосуды, вкопанные в пол у очага. Но коридорообразный тамбур — наследие волосовского дома.

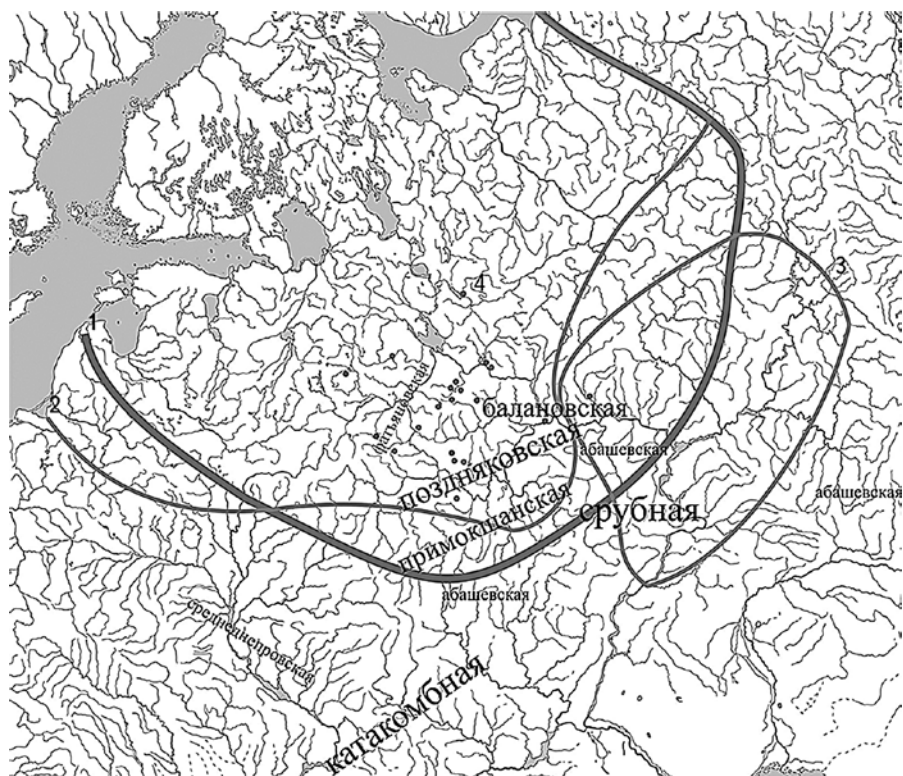
Орнаментальная система керамики, прогиб горла, переход к плоскодонности, в которых можно видеть поздняяковское влияние распространяются гораздо шире непосредственных контактов. Последние не распространяются далее Волго-Окского междуречья. Севернее проникают только отдельные компоненты орнаментальной системы. При этом не всегда ясно, восходят ли они к поздняяковской, или являются переработкой фатьяноидной системы. Последнее более вероятно, поскольку фатьяноидная керамика встречается и в Южном Прионежье.

Этническая история Лесной зоны представляется не столь уж запутанной. Волосовская миграция интегрировала в финское единство племена лесной зоны, и так имевшие общие корни. Особенность волосовского периода именно в том, что связи между отдалёнными группами почти не ослабевали. Расселение в некоторых районах верхнеднепровской миграции не изменило характера отношений. На южной границе существовали контакты с исмеркской и катакомбной культурами, вероятно, в форме похищения женщин. Фатьяновская культура не интегрировалась в эту общность, а фатьяноидная, родственная лесостепным культурам, в том числе и фатьяновцам — тоже одна из культур шнуровой керамики и боевых топоров, имевшая связи с хозяевами металла — абашевской культурой, беспрепятственно проникала в разные уголки волосовского мира и смешивалась с местным населением. Передавая новым соседям и родственникам знакомство с металлом, она не повлияла на традиционный уклад жизни озёрных рыболовов. Появление на Оке племени земледельческо-носителей позняяковской культуры сыграло ключевую роль в трансформации хозяйственно-культурного типа аборигенов. Однако земледелие севернее Оки не прижилось, поэтому характер выбора мест поселений остался традиционным. Перешло к соседям и знакомство со скотоводством. При этом возникали родственные связи, и культурные новации переходили в иноэтническую среду. Среда же передавала их далее — по всей финской общности — они, попадая в этот мир, переставали быть чужими.

**

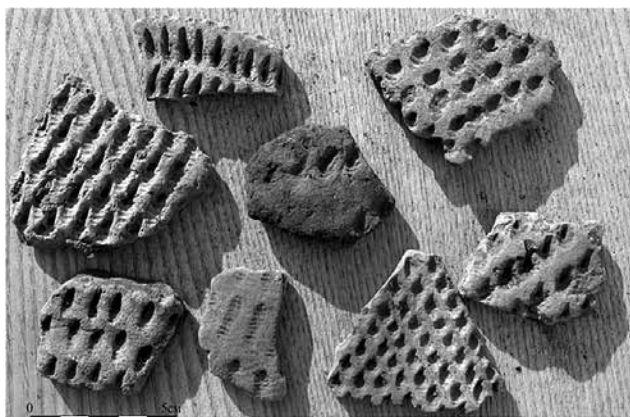
- ¹ Косменко М. Г. Культура сетчатой керамики. Культура Лууксаари // Археология Карелии. Петрозаводск, 1996.
- ² Объединение в одну культуру волосовской культуры Волго-Окского междуречья и Средней Волги основано на недостаточном знакомстве исследователей с материалами этих двух регионов. Объединенные одним термином, они имеют разный генезис, а потому не могут быть одной культурой, несмотря на достоверно фиксируемые между ними контакты.
- ³ Жилин М. Г., Костылева Е. Л., Уткин А. В., Энгватова А. В. Мезолитические и неолитические культуры Верхнего Поволжья (по материалам стоянки Ивановское 7). М., 1999.
- ⁴ Гадзяцкая О. В. Фатьяноидные комплексы на стоянках Верхнего Поволжья // РА. 1992. № 2.
- ⁵ Сидоров В. В. Многослойные стоянки верхневолжского бассейна Варос и Языково // Многослойные стоянки Верхнего Поволжья. М., 1992. С. 4–103.
- ⁶ Воронин К. В. Липовка 3 — однослойный памятник чирковской культуры в центральной части Волго-Окского междуречья // ТАС. Тверь, 2002. Вып. 4. С. 371–381.
- ⁷ Воронин К. В. Комплексы эпохи бронзы поселений Песочное I и Дмитриевская Слобода 2 // Труды II (XVIII) Всероссийского археологического съезда в Суздале. М., 2008. Т. 4. С. 37–41.

- ⁸ Вишневецкий В. И. Селище раннежелезного века Вельсково 1 на Плещеевом озере // Археологические памятники Волго-Клязьминского междуречья. Иваново, 1990. Вып. 4.
- ⁹ Сидоров В. В. Стоянки Заболотского озера // Древности Залесского края. Материалы к международной конференции. Сергиев-Посад, 1997. С. 104–138.
- ¹⁰ Воронин К. В. К вопросу о происхождении и развитии культуры с сетчатой керамикой бронзового века // ТАС. 1998. Вып. 3. С. 308–323.
- ¹¹ Патрушев В. С. У истоков волжских финнов. Йошкар-Ола, 1989; Сыроватко А. В. Юго-восточное Подмосковье в железном веке. К характеристике локальных вариантов дьяковской культуры. М., 2009.
- ¹² Выделяются в качестве отдельных культур пестиня в Латвии и усятская в верховьях Днестра, Даугавы и Ловати, но их различий достаточно только для того, чтобы считать их локальными вариантами одной культуры.
- ¹³ «Ляпчатая» керамика стоянки Ивановская 4 относится к иному эпизоду, примерно на 500 лет древнее. В Поочье она появляется тогда же.
- ¹⁴ Кренке Н. А. Археология парка «Царицыно». М., 2008; Кренке Н. А., Лазуткин А. В., Ёлкина И. И., Ершов И. Н., Леонова Е. В. Чернов С. З. Исследования памятников эпохи бронзы — раннего железа в районе Звенигорода // Археология Подмосковья. М., 2010. Вып. 6.
- ¹⁵ Гурина Н. Н. 1963. Памятники эпохи бронзы и раннего железа в Костромском Поволжье // МИА 110; Гадзяцкая О. В. Фатьяноидные комплексы на стоянках...; Косменко М. Г. Культура сетчатой керамики. Культура Лууксаари // Археология Карелии. Петрозаводск, 1996.
- ¹⁶ Васильев С. Ю. Стратиграфия поселения Вёкса 1 (участок 1–5, по материалам раскопок 1990, 1992 гг.) // Древности Русского Севера. 1 Вологда, 1996. Вып. 1. С. 101–112; Сидоров В. В. 2002. Топор с янусовидным изображением из р. Осень // ТАС. Вып. 5. С. 442–447.
- ¹⁷ Воронин К. В. Липовка 3 — однослойный памятник чирковской культуры в центральной части Волго-Окского междуречья // ТАС. Тверь, 2002. Вып. 4. С. 371–381.
- ¹⁸ Ареал чирковской культуры — бассейн р. Вятки и Ветлуги, в концепции Б. С. Соловьёва, она возникает в результате смешения волосовской (марийской) и балановской культур в середине II тыс. до н. э. Ошибочна и датировка её поздним этапом. Фатьяноидная керамика в составе чирковской встречается, но как инородная.
- ¹⁹ Воронин К. В. 1996, Стоянка Стан 1 и её место в круге памятников энеолита-бронзового века Валдайской возвышенности и Верхнего Поволжья // ТАС. Вып. 2. С. 319–332.
- ²⁰ Попытки связать сетчатую фактуру керамики с технологией основываются на отсутствии наблюдений над технологией наложения такого орнамента. Рябая фактура, делавшаяся разными штампами (нитяными, шнуровыми, плетёчными, зубчатыми), выполнялась по слегка подсохшей поверхности, не деформируя стенок. На многих сосудах она образует правильные поля с параллельными рядами оттисков.
- ²¹ Бадер О. Н. Бассейн Оки в эпоху бронзы. М., 1970.
- ²² Васильев И. Б. Срубная культура лесостепного Поволжья и Приуралья // 40 лет Средневолжской археологической экспедиции. Краеведческие записки. 2010. С. 64–86. Вып. 15.
- ²³ Попова Т. Б. Племена поздняковской культуры // Окский бассейн в эпоху камня и бронзы. Труды ГИМ. М., 1970. Вып. 66.
- ²⁴ Воронин К. В. Комплексы эпохи бронзы поселений Песочное 1 и Дмитриевская Слобода 2 // Труды II (XVIII) Всероссийского археологического съезда в Суздале. М., 2008. Т. 4. С. 37–41.
- ²⁵ Попова Т. Б. Значение орнаментальных мотивов и керамических форм для датировки памятников поздняковской культуры на средней Оке // Труды ГИМ. М., 1985. Вып. 60. С. 133–187.
- ²⁶ Попова Т. Б. Племена поздняковской культуры....

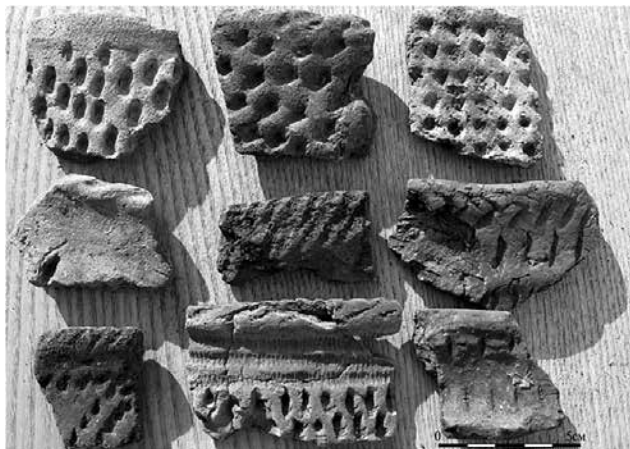


Ил. 1. Культуры сетчатой керамики бронзового и железного веков, этническая карта. культурный ландшафт в 2000 г. до н.э.: 1 — волосовская культура, 2 — культура сетчатой керамики, 3 — ананьинская культура, 4 — памятники с фатьяноидной керамикой

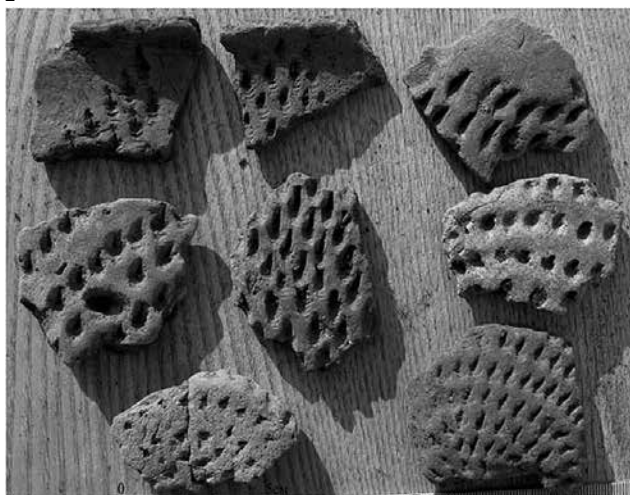
Ил. 2. Керамика верхнеднепровской культуры: 1 — Воймажное, 2 — Ибердус, 3 — Маслово болото



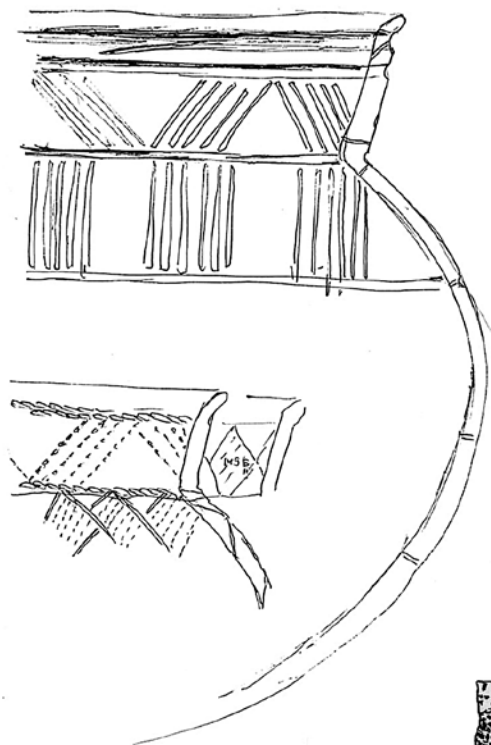
1



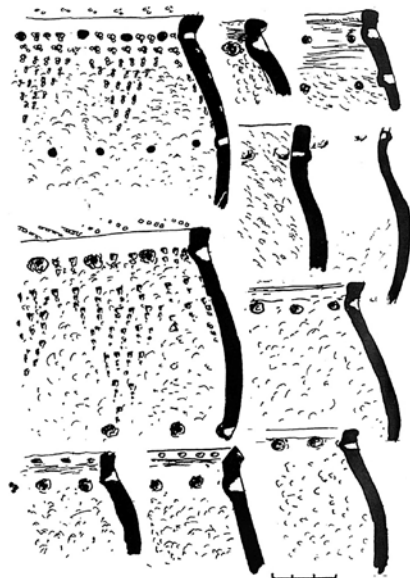
2



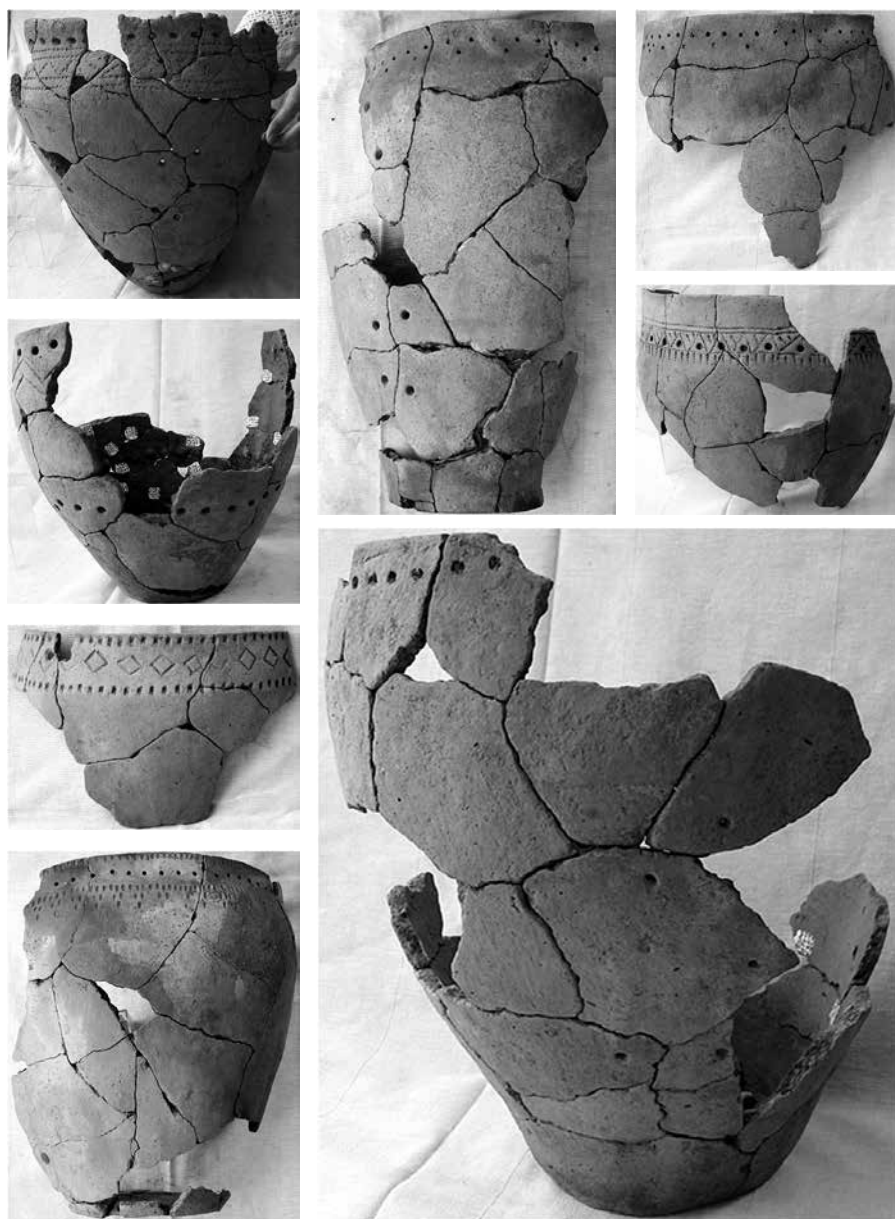
3



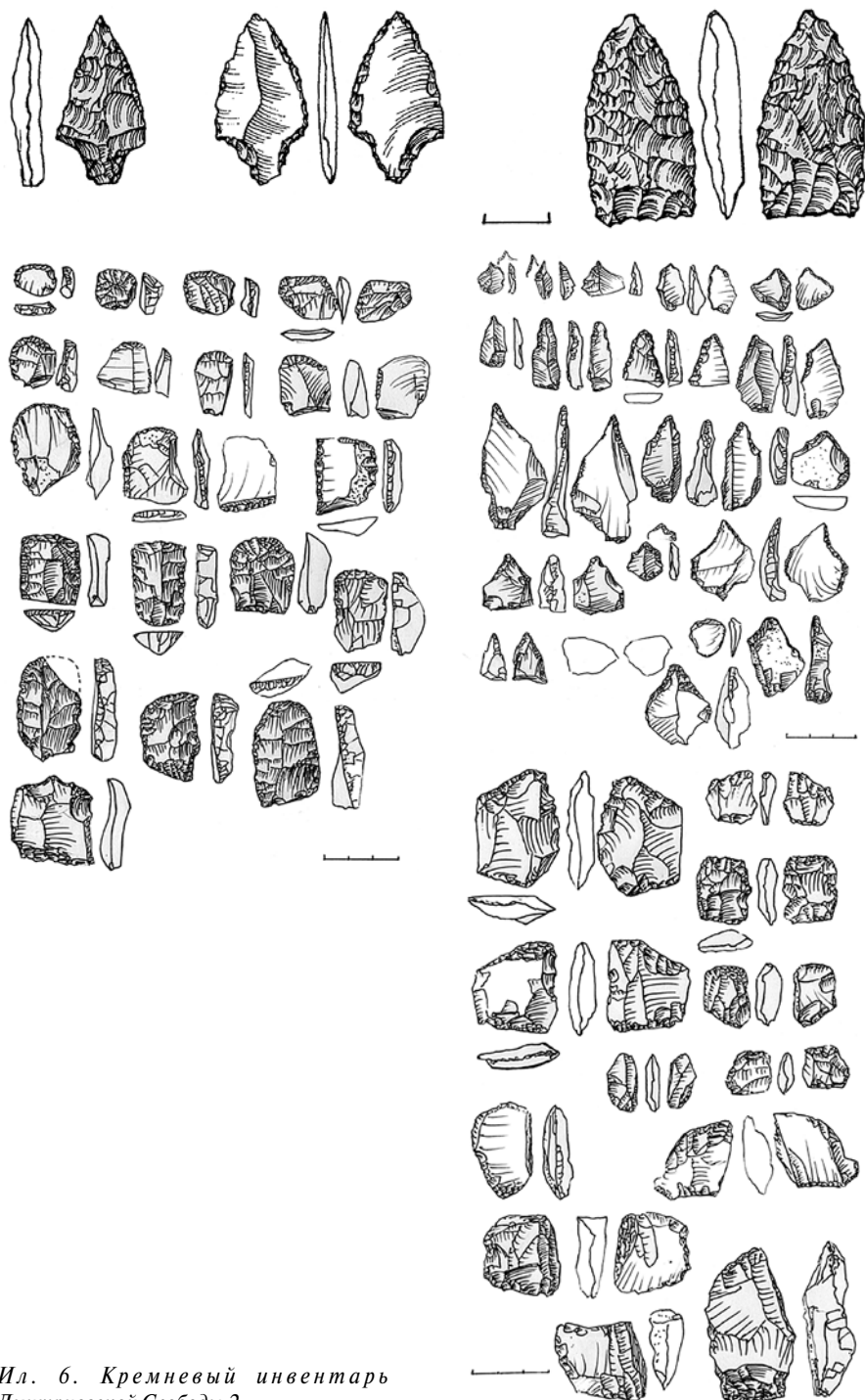
Ил. 3. Фатьяновская керамика стоянки
Замостье 5



Ил. 4. Керамика сетчатой культуры фи-
нальной бронзы: 1 — Сулять; 2 — Липовка I



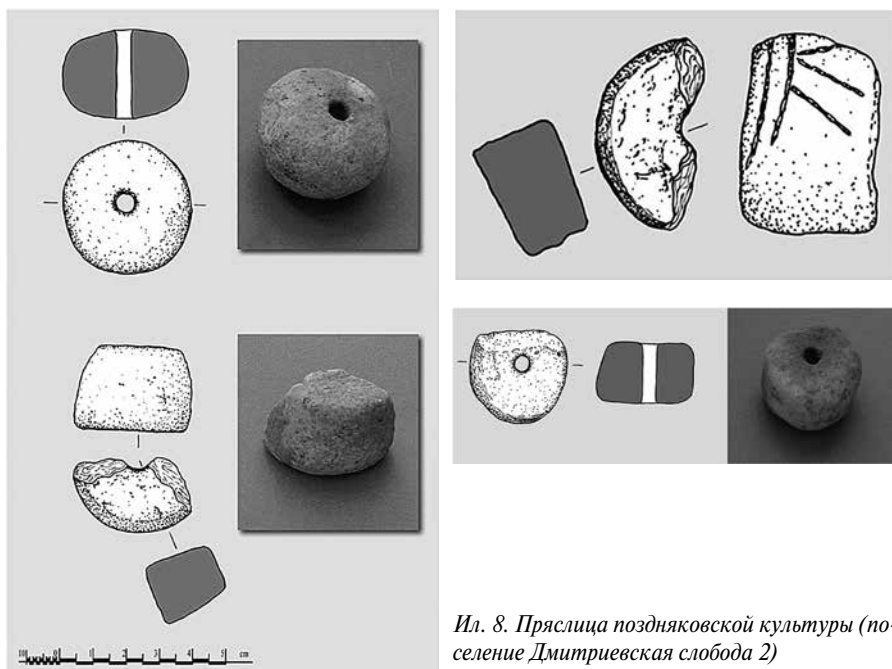
Ил. 5. Поздняковская керамика (Дмитриевская Слобода 2)



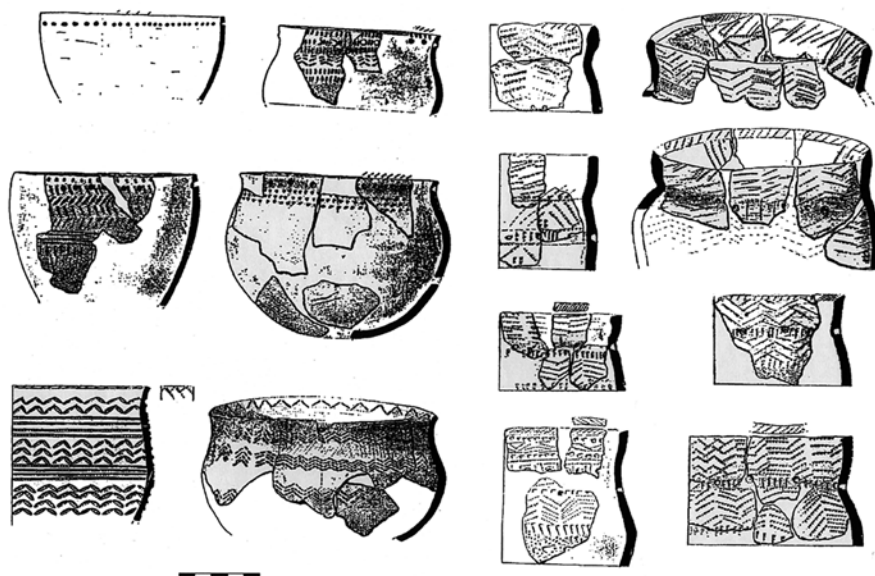
Ил. 6. Кремневый инвентарь
Дмитриевской Слободы 2



Ил. 7. Тёрочки поселения Дмитриевская слобода 2



Ил. 8. Пряслица поздняковской культуры (поселение Дмитриевская слобода 2)

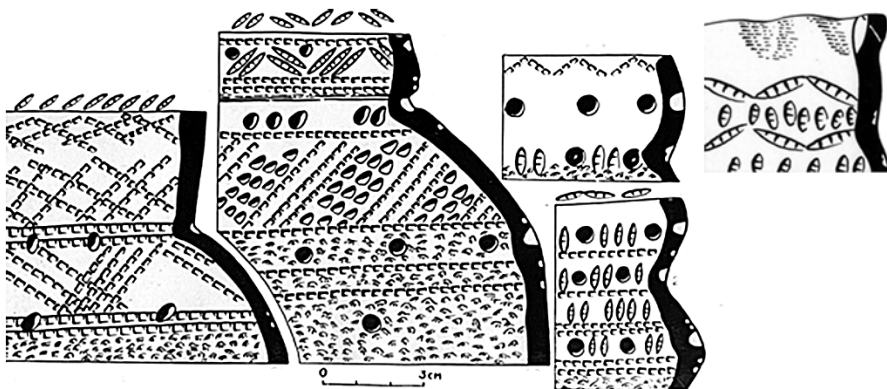


1



2

Ил. 9. Керамика сетчатой культуры с фатьяноидными признаками: 1 — Липовка 1; 2 — Песошня, 3 — Варос



3