

Министерство культуры Российской Федерации  
Государственный музей-заповедник «Ростовский кремль»

# Сообщения Ростовского музея

Выпуск XXVIII



Ростов  
2023

УДК 94(470.316-21)(082)  
ББК 63.3Яр  
С63

Сборник научных статей  
«Сообщения Ростовского музея» выходит с 1991 года

Научный редактор Я. Е. Смирнов

**С63** **Сообщения Ростовского музея. Выпуск XXVIII /**  
Государственный музей-заповедник «Ростовский кремль». —  
Ростов, 2023. — 248 с. : ил.  
ISBN 978-5-6046011-8-1

УДК 94(470.316-21)(082)  
ББК 63.3Яр

ISBN 978-5-6046011-8-1

© Государственный музей-заповедник  
«Ростовский кремль», 2023

## Содержание

<b>Каретников А. Л., Верин А. В., Каретникова В. А., Попова М. А., Тарарака З. В. (Ростов).</b> Новые данные о границах селища XIII–XVI вв. у с. Филимоново (место погоста Марии Египетской).....	5
<b>Мельник А. Г. (Ростов).</b> Когда Борисоглебская половина Ростовского княжества была присоединена к Москве? .....	44
<b>Полознев Д. Ф. (Ярославль).</b> Атрибуция печатных изданий в описях Ростовского архиерейского дома XVII в. ....	51
<b>Морозов А. Г. (Ростов).</b> Контракты поставки с Ростовской ярмарки продуктов и материалов для Балтийского флота в начале XIX в. ....	69
<b>Букреева О. В. (Ростов).</b> К вопросу о вкладах А. И. Аргамаковой и П. А. Ушаковой в Спасо-Яковлевский Дмитриев монастырь .....	75
<b>Морозов А. Г. (Ростов).</b> Поречье-Рыбное Ростовского уезда как место увековечения памяти трех российских императоров .....	90
<b>Чекмасов Д. Н. (Ярославль – Ростов).</b> Книжный репертуар ростовской типографии А. Х. Оппеля (1897–1917).....	102
<b>Морозова П. А. (Ростов).</b> Описание церкви Спаса Нерукотворного села Климатино Ростовского уезда 1919 г.....	132
<b>Печкина Л. В. (Ростов).</b> Пруды Ростовского кремля.....	139
<b>Леонов Д. Е. (Ростов).</b> К истории Ростовского музея в 1920–1930-е гг. Следственное дело Д. А. Ушакова, Н. Н. Ржевского, В. А. Талицкого, П. С. Иванова из собрания Государственного архива Ярославской области .....	163

<b>Степанов К. А. (<i>Ростов</i>). Некрополи Ростова Великого в конце XVIII – первой четверти XXI века: страницы истории .....</b>	<b>191</b>
<b>Пуцко В. Г. (<i>Калуга</i>). Из прожитого .....</b>	<b>237</b>
<b>Список сокращений.....</b>	<b>246</b>



**НОВЫЕ ДАННЫЕ О ГРАНИЦАХ СЕЛИЩА XIII–XVI ВВ.  
У С. ФИЛИМОНОВО  
(МЕСТО ПОГОСТА МАРИИ ЕГИПЕТСКОЙ)**

***Каретников Алексей Леонидович,***  
заведующий Археологическим сектором,  
Государственный музей-заповедник  
«Ростовский кремль», г. Ростов,  
ak\_rostovvelikii@mail.ru

***Верин Александр Владимирович,***  
волонтер Археологического сектора,  
Государственный музей-заповедник  
«Ростовский кремль», г. Ростов,  
a.v.verin@yandex.ru

***Каретникова Вера Александровна,***  
кандидат исторических наук,  
научный сотрудник Археологического сектора,  
Государственный музей-заповедник  
«Ростовский кремль», г. Ростов,  
karetnikova\_va@mail.ru

***Попова Марина Алексеевна,***  
волонтер Археологического сектора,  
Государственный музей-заповедник  
«Ростовский кремль», г. Ростов,  
paradiz.5–5@mail.ru

***Тарарака Захар Владимирович,***  
научный сотрудник Отдела хранения фондов,  
Государственный музей-заповедник  
«Ростовский кремль», г. Ростов,  
zahartararaka@gmail.com

*В статье рассматриваются данные археологических полевых работ, проведенных Археологическим сектором музея-заповедника «Ростовский кремль» в 2021 г. в лесном урочище Гора Святой Марии (Ярославская область) на селище XIII–XVI вв., которое отождествляется с погостом Марии Египетской. В ходе работ установлено, что площадь памятника больше, чем считалось ранее. Археологические материалы сопоставляются с данными Генерального межевания 1774 г. и 1791 г.*

**Ключевые слова:** Средневековье, Северо-Восточная Русь, Гора Святой Марии, сельская археология, археологические разведки, селище, металлоискатель

© Каретников А. Л., Верин А. В., Каретникова В. А., Попова М. А., Тарарака З. В., 2023

**NEW DATA ABOUT THE BOUNDARIES  
OF THE 13TH–16TH CENTURIES SETTLEMENT NEAR  
THE VILLAGE FILIMONOVO  
(SITE OF MARY OF EGYPT CHURCHYARD)**

***Karetnikov Aleksey Leonidovich,***

Chief of the Archaeological Sector,  
Rostov Kremlin State Museum-Reserve,  
ak\_rostovvelikii@mail.ru

***Verin Alexander Vladimirovich,***

volunteer of the Archaeological Sector,  
Rostov Kremlin State Museum-Reserve,  
a.v.verin@yandex.ru

***Karetnikova V.A.,***

Candidate of Sciences in History  
Researcher,  
Rostov Kremlin State Museum-Reserve,  
karetnikova\_va@mail.ru

***Popova Marina Alekseevna,***

volunteer of the Archaeological Sector,  
Rostov Kremlin State Museum-Reserve,  
paradiz.5–5@mail.ru

***Tararaka Zakhar Vladimirovich,***

Researcher of the Department of Storage of Funds,  
Rostov Kremlin State Museum-Reserve,  
zahartararaka@gmail.com

*In the article author analyzes the data of archaeological field work, carried out by the Archaeological Sector of the Museum-Reserve “Rostov Kremlin” in 2021 in the forest “Hill St. Mary” (Yaroslavl region) in the settlement of the 13th–16th centuries, which is identified with the churchyard (pogost) of Mary of Egypt. During the work, it was found that the area of the archaeological site is larger than previously thought. Archaeological materials are compared with the data of the General Survey of 1774 and 1791.*

**Keywords:** Middle Ages, North-Eastern Rus’, “Hill of St. Mary”, rural archeology, archaeological prospecting, settlement, metal detector.

В сентябре – ноябре 2021 г. Археологический отдел Государственного музея-заповедника «Ростовский кремль» продолжил сплошные археологические исследования у с. Филимоново Ростовского района Ярославской области в урочище Гора Святой Марии, начатые в 2016 г. [1, с. 123–128]. В ходе работ, в частности, была исследована территория объекта культур-

ного наследия федерального значения «Селище» (XII–XVI вв.), который отождествляется с летописным погостом Марии Египетской, упоминаемым под 1216 г. в Новгородской I летописи и выделяемой исследователями Повести о битве на Липице [2, с. 205]. Значение памятника для древнерусской археологии и истории определяется как первым упоминанием сельской деревянной церкви Северо-Восточной Руси (к тому же с очень редким посвящением), так и предполагаемой административной функцией поселения [2, с. 219–221].

Отметим, что в литературе и документации рассматриваемый памятник фигурирует под разными обозначениями: селище Поповка, селище XIII–XVI вв., городище, место монастыря святой Марии, место погоста Марии Египетской, пустошь Марья Святая. Существование здесь монастыря маловероятно и пока не подтверждается данными раскопок. Мысовая часть памятника рассматривается в качестве городища раннего железного века [2, с. 219]. На существование укрепленного поселения указывают летописное упоминание (1216 г.), рельеф местности и находки лепной керамики в раскопе И. В. Купцова 2010 г. [3, с. 72]. Данных о существовании здесь поселения в XII в. нет. Правильнее, на наш взгляд, было бы внести корректировку в название и датировку памятника: «Селище Филимоново 1. Место летописного погоста Марии Египетской на городище (пустоши Марья Святая, Поповка)», XIII–XVI вв. Выделение городища как отдельного памятника нецелесообразно, так как оно полностью входит в состав селища, культурный слой которого его перекрывает.

История изучения селища до 2015 г. подробно рассмотрена в наших статьях [2, с. 207–212; 4, с. 90–100] (см. Приложение 1), поэтому здесь приведем лишь основные сведения. Первые раскопки на памятнике провел в 1881 г. купец А. А. Титов – один из будущих отцов-основателей Ростовского музея. Однако им были опубликованы довольно краткие тексты, позволяющие лишь в самых общих чертах представить объем работ и полученные результаты [4, с. 90–100]. Однако позднее нам удалось обнаружить новые архивные данные об исследованиях А. А. Титова в 1881 г. Среди черновых материалов к книге «Ростовский уезд» содержится рукописный текст – более пространный, чем те, что вошли в публикации: «Мы произвели раскопки в двух местах. Был разрыт курган налево от центра. На глубине полуаршина попались черепки глиняных горшков; земля смешанная с небольшими камнями и самой ничтожной частью кирпича, в ширину не более вершка и длиной в верш.; следы бересты, которая попалась в нескольких лоскутках. Затем на двухаршинной глубине оказался скелет, прекрасно сохранившийся, даже до мельчайших костей. К несчастью голова около глаз и носа была продавлена довольно большими камнями. Хотя мы тщательно искали около костяка каких-нибудь предметов, но их не оказалось. Покойник лежал головой к северо-западу. Второе разрытое нами место было направо, на крутом берегу реки. Тут, по преданию, была церковь. Едва мы приступили к рас-

копкам и только лишь сняли дерн, как на двухвершковом расстоянии стали попадаться обломки кирпичей, массы угля, словом след большого пожарища. Не имея ни времени, ни людей мы дальнейшими раскопками остановились» [5, л. 384–384 об.]. Это описание также оставляет много вопросов, но позволяет предполагать, что А. А. Титов не видел и не раскапывал курганный могильник, который в 1927 г. описал Д. А. Ушаков, и что скелет человека он откопал на территории погоста. За обломки кирпичей А. А. Титов, видимо, принял куски и крошку от печной обмазки, которая там встречается.

Имеется упоминание том, что Д. А. Ушаков заново обнаружил селище и заложил на нем шурф, из которого сохранилась коллекция фрагментов керамики [6, с. 23–24]. Данных о местоположении шурфа нет. По всей видимости, он располагался в восточной (мысовой) части памятника.

После долгого забвения в 1990–1991 г. памятники обнаружил К. И. Комаров, ориентируясь на информацию из книги А. А. Титова «Ростовский уезд...». Он же составил на них паспорта. В 1991 г. Волго-Окская экспедиция Института археологии под руководством А. Е. Леонтьева провела раскопки на селище (два траншееобразных раскопа площадью 32 и 58 кв. м) и курганном могильнике (5 курганов) [7, с. 218–230].

В 2007 г. мониторинг селища провела Волго-Окская экспедиция ИА РАН (А. В. Кашкин, К. И. Комаров) в рамках государственного контракта с Федеральным агентством по культуре и кинематографии [8, л. 63; 9, с. 70–75; 10, с. 308]. При определении границ шурфовка селища не проводилась, авторы основывались на данных разведок и раскопок 1991 г. В итоге мыс подтреугольной формы, который занимает памятник, и частично его склоны были вписаны в прямоугольник, западная и восточная стороны, которого ориентированы меридиально. Их протяженность вычисляется исходя из масштаба топоплана – 164,8 м. Протяженность северной и южной сторон – 153,6 м. Для нанесения границ был использован глазомерный топоплан К. И. Комарова 1991 г. (ил. 1) [11]. Последний ориентирован по магнитной стрелке компаса, тогда как границы 2007 г. (судя по координатам) – по истинному направлению на север. Координаты поворотных точек границы селища из документации 2007 г., как выяснилось, были определены неверно. При их занесении в программы Google Earth и MapSource между поворотными точками выстраиваются отрезки длиной 240 м (северная и южная границы) и 340 м (западная и восточная границы), что не соответствует топоплану, на который граница нанесена в отчете К. И. Комарова и А. В. Кашкина. Эти ошибочные сведения позднее были включены в приказ № 43 от 31.08.2012 г. Департамента культуры Ярославской области.

В 2010 г. небольшой раскоп (24 кв. м) на месте обширного грабительского разрытия в мысовой части памятника заложила экспедиция музея-заповедника «Ростовский кремль» под руководством

И. В. Купцова. Раскоп пришелся на средневековое кладбище XV–XVI вв. [3, с. 71–72].

В конце 2014 г. селище и курганный могильник по недосмотру чиновников оказались в центральной части горного отвода карьера с проектной площадью около 100 га. Благодаря активной позиции неравнодушных граждан руководство карьера было вынуждено заказать археологам проведение работ по уточнению границ памятников с целью выведения их из площади горного отвода. Исследования по договору с карьером в 2015 г. провела Волго-Окская экспедиция ИА РАН под руководством А. Е. Леонтьева. В ходе разведочных работ впервые был снят инструментальный план местности (ил. 2), на территории селища было заложено 4 шурфа (№№ 1, 2, 3, 4) размерами 1×1,5 м (№№ 1–3) и 1×3 м (№ 4) [12, с. 427, 429; 13, с. 63–64].

В северной части памятника на склоне в шурфе 1 выявлен культурный слой мощностью 0,15–0,3 м. Шурфы 2 и 3 были заложены в юго-западной части памятника на узком мысу подтреугольной формы к юго-востоку от пруда. В них культурный слой отсутствовал: «шурфы 2 и 3 зафиксировали отсутствие выраженного культурного слоя, однако обнаруженные отдельные предметы [фрагмент медной пластины, гвоздь, осколки обгоревших камней] показывают, что соседний у “Горы...” восточный мыс находился в хозяйственной зоне поселения». Шурф № 4 был заложен для исследования плотины пруда. В нем обнаружены предметы средневекового времени. Кроме шурфов в западной части памятника было осмотрено разведочное карьерное разрытие 2014 г., в обрыве которого выявлен культурный слой. Важно отметить тезис А. Е. Леонтьева о том, что «к СЗ [от шурфа 1] за мысом в зондажах и при зачистке старых ям культурный слой не обнаружен» [14, л. 11], однако фотографиями это заключение не подтверждено, места зондажей и зачисток не нанесены на план. По материалам шурфовки и наблюдений А. Е. Леонтьев обозначил на топографическом плане территорию распространения культурного слоя [12, с. 427, рис. 1; 13, с. 59, рис. 1].

В 2017 г. в ходе разведочных работ Археологического отдела ГМЗРК под руководством В. А. Каретниковой в 80 м к северо-западу от границы пятна культурного слоя в слое листвы обнаружен асимметричный лемех пахотного орудия. Ю. А. Краснов интерпретирует подобные лемехи (тип IVB4, учтено 12 экз. на памятниках Древней Руси, Волжской Булгарии, Молдавии) как плужные и относит к «послемонгольскому времени», не указывая на конкретные века [15, с. 305].

В 2019 г. по договору с ООО «Никитинский карьер» территорию горного отвода изучила экспедиция ИА РАН под руководством Е. В. Гакель. В ходе исследований на проектной территории карьера был заложен 91 шурф, на обнажениях произведено 20 зачисток. Были уточнены границы четырех памятников археологии, выявленных нами в 2016–2018 гг. [16].

Границы рассматриваемого нами селища не уточнялись, видимо, потому, что в 2015 г. эту работу провел А. Е. Леонтьев.

Наши исследования 2021 г., в том числе заложение двух шурфов, дали следующие результаты: от мыса в северо-западном направлении культурный слой распространяется на 200 м в сторону шурфа 7 и зачистки 6. От мыса в сторону шурфа 6 (на запад-северо-запад) — на 188 м. С учетом включения склонов холма и двадцати пяти метровой зоны в площадь памятника получаются следующие размеры: протяженность с запада на восток на 293 м, с севера на юг — 242 м. Площадь — 4,86 га. Проведение разведок на селище стало возможным благодаря топосъемке местности с использованием лазерного тахеометра, проведенной В. В. Петровым в 2016–2021 гг. Итогом работы стал топографический план в М 1:500 с сечением рельефа 1 м (ил. 3–6).

Перед заложением шурфов на территории селища проведен сбор подъемного материала с помощью металлоискателя (участки вне культурного слоя, склоны, участки поврежденного культурного слоя). Общее количество индивидуальных находок составило 66 ед.<sup>1</sup> (ил. 4–6). Датировка основной массы предметов совпадает с периодом функционирования поселения — XIII–XVI вв. Часть предметов может быть отнесена к XVII–XIX вв. — времени, когда территория запустевшего поселения и его окрестности использовались для различных хозяйственных целей. Отметим, что ранее на рассматриваемой территории нами неоднократно фиксировались следы незаконного поиска археологических древностей с использованием металлоискателя [17, с. 152–160]. Так, не позднее 2009 г. в районе нашего шурфа № 7 на склоне были вырыты две ямы в центре холмиков, напоминающих курганы. Последний раз следы незаконных поисков (ямки) фиксировались здесь осенью 2019 г. Часть обнаруженных нами предметов происходит из ямок, оставленных «черными копателями». Глубина залегания предметов — не более 10 см.

Работы 2021 г. были начаты с зачистки 1 на западной окраине памятника (ил. 5; 7). Зачищался участок геологоразведочной ямы (около 7×8 м), выкопанной осенью 2014 г. экскаватором. Здесь выявлен культурный слой мощностью 25–30 см с включением печных камней. В зачистке и рядом в осыпи обнаружено 18 фрагментов керамики. В основном это мелкие и средней величины фрагменты серой керамики<sup>2</sup>. Из них два имеют линейный орнамент (по одной линии на каждом), один украшен двурядной полой волной. Венчиков три, два мелких и один крупный, который относится к серой керамике второй половины XIII в. (ил. 8, 1). Один мелкий фрагмент принадлежит к чернолощенной керамике. Судя по не очень хорошему качеству он может относиться к XVI в. — времени, когда погост

<sup>1</sup> Части сломанных предметов учитывались отдельно: 66 находок соответствуют к 63 предметам.

<sup>2</sup> Авторы выражают искреннюю благодарность С. З. Чернову за консультацию по датировке керамики из разведок 2021 г.

функционировал. Рассматриваемое разрытие в 2015 г. осматривалось А. Е. Леонтьевым: «Западная граница распространения культурного слоя отмечена в обресе геологической разведочной выработки, находящейся в напольной части мыса (рис. 12; 9, А), затронувшей мелкую материковую западину (рис. 9, Б). В ее заполнении и поблизости в выбросе найдены несколько мелких обломков обожженных камней» [14, л. 13].

Шурф 6<sup>3</sup> заложен в 60 м к северо-западу от пятна культурного слоя, определяемого А. Е. Леонтьевым, в 30 м к северо-востоку от лесной дороги из с. Филимоново в д. Савино, на месте сигнала металлодетектора (ил. 5). Отметка высоты шурфа – 191 м (по Балтийской системе высот). В шурфе явный культурный слой не выявлен. Однако обнаружено два мелких фрагмента стенок глиняных сосудов (курганная или серая керамика), фрагмент печины (2,2 см), 3 очажных камня, а в корнях дерева – два фрагмента колесцовых шпоры, образующих полную форму. Скоба шпоры сломана в пяточной части в районе держателя колеса (ил. 9, 5)<sup>4</sup>. Обнаружение фрагментов в одном месте позволяет предполагать, что разломившаяся шпора упала с ноги всадника и была потеряна. Шпора относится к подварианту V6 по О. В. Двуреченскому. Его датировка – 90-е гг. XIII в. – середина («возможно третья четверть») XIV в. [18, с. 125]. К юго-юго-востоку, юго-западу и северо-западу от шурфа с помощью металлодетектора обнаружено восемь предметов: нож, гвоздь, механизм цилиндрического замка, клинок ножа, втулка копья, гвоздь, свинцовое колечко, фрагмент обувной подковки (ил. 9–10). К северо-востоку от шурфа найден железный наконечник ремня (ил. 10, 9), близкий к наконечникам аскизского круга второй половины XIII в. – первой половины XV в., однако точных аналогий ему пока не найдено [19; 20; 21]. Диаметр втулки копья около 3 см (слегка деформирована), высота – 8,3 см. В 21 м к юго-востоку от шурфа в корневой розетке упавшего дерева обнаружен фрагмент донца и фрагмент стенки глиняных сосудов (серая керамика). На стенке имеется однорядная волна (ил. 8, 2), изгибы которой близки к острому углу треугольника [22, с. 20–32, 106, табл. 43. 1881, 2108].

В 37 м на северо-восток в ямке, выкопанной «копателями», найден корпус цилиндрического замка типа В и железная копоушка со звеном цепочки в отверстии (ил. 10, 12, 13). Замки типа В датируются по новгородским материалам последней четвертью XII в. – первой третью XV в. [23, с. 124].

Шурф 7 (1×1 м) заложен в 80 м от пятна культурного слоя, определяемого А. Е. Леонтьевым, в 65 м на север-северо-восток от шурфа № 6 (ил. 5). На этом месте в ходе разведок 2007 г. в слое листвы был обнаружен наконечник пахотного орудия, по всей видимости, выкопанный ранее в ходе несанкционированных работ. Отметка высоты поверхности

<sup>3</sup> Шурфы 1–5 заложены в 2021 г. вдали от рассматриваемого селища.

<sup>4</sup> Здесь и далее фотографии предметов, их обработка и частично верстка выполнены лаборантом Археологического сектора С. А. Григорьевым.



шурфа — около 183 м (по Балтийской системе высот). Это пологий северо-восточный склон моренного холма. В шурфе выявлен культурный слой, насыщенный очажными камнями, угольками, печиной и керамикой второй половины XIII в., материковый выброс и погребенная почва, содержащая керамику. Общая мощность антропогенных напластований в шурфе составляет около 45 см (ил. 11). В шурфе обнаружено 72 фрагмента глиняных сосудов средней и крупной величины и 40 мелких (ил. 12–13): 11 венчиков (после склейки — 8), 5 донцев, 18 стенок с линейным орнаментом, 3 стенки с волной от двух разных сосудов, 35 стенок без орнамента. Найдено также 39 фрагментов печины размерами от 2×2 см до 3,5×4 см) и 20 более мелких фрагментов, небольшие угольки, кость животного. Скопление печного камня и печины указывает на то, что поблизости находилась жилая постройка.

К юго-западу от шурфа обнаружено два ножа и овальнощитковый перстень из медного сплава (ил. 14). Щиток «держат» две стилизованные змеиные головы. Аналогия перстню опубликована в статье Т. Г. Сарачевой: перстень с селища Исаковские выселки (вторая половина XIII в. — XIV в.), только у того перстня щиток по форме близок к кругу [24, с. 82–84, рис. 3, 27]. Скопление железных (за исключением свинцового грузика) предметов обнаружено в 28 м к северо-востоку от шурфа, на склоне. Среди них нож и обломок клинка ножа, свинцовый грузик, пряжка, два обломка булавки для кудели с тордированным стержнем, возможно от одного предмета, ювелирный пинцет и обломок пахотного наконечника типа лемеха. В 16 м к северо-западу от шурфа найден наконечник стрелы без выраженного упора. Вес наконечника — 5 г. Сечение проникателя — ромбическое (ил. 15).

Зачистка 6<sup>5</sup> заложена рядом с корневой розеткой упавшего дерева в 8 м к северо-западу от шурфа № 7. Выявлен тонкий культурный слой, 3 фрагмента керамики XIII–XIV вв. Зачистки 7 и 8 заложены к западу и северо-западу от шурфа 7 (в 17–45 м) рядом с корневыми розетками упавших деревьев. Культурный слой или археологические предметы как в зачистках, так и в корневых розетках не выявлены.

Пять предметов найдено к северо-западу от шурфов №№ 6 и 7, к северо-востоку от дороги из с. Филимоново в д. Савино, на пологом северном склоне, вне культурного слоя: два ножа, пряжка, грызло удила, пуговка-гирька из медного сплава. Находки, по всей видимости, маркируют хозяйственное использование этой территории в XIII–XVI вв.

Девять находок обнаружено на крутом северном и северо-восточном склоне. Перемещение предметов на склон, видимо, связано с оползанием культурного слоя. Среди находок: нож, гвоздь, ледоходный шип, обломок ножа, заключенного в цельнометаллическую рукоять, железная накладка, пряжка, деталь неизвестного нам механизма (ил. 17–18). Примечательной находкой является небольшая железная пластина с двумя крючками, загну-

---

<sup>5</sup> Зачистки 2–5 были произведены в 2021 г. вдали от рассматриваемого селища.



тыми в разные стороны (ил. 17; 35) – деталь для крепления кожаного ремня к ушку шпоры, характерная для типов VI и VII по О. В. Двуреченскому [25, р. 148–149; 18, с. 157–164]. Таким образом, на селище найдено две находки, связанные со шпорами – целая шпора из шурфа 6 и деталь шпоры.

На восточном и юго-восточном склоне найдены: ножик раннего железного века, железная накладка, маленький гвоздик, маленький пробой с кольцом, два обломка гвоздя, стержень, тордированный в верхней части, нож с овальным железным упором для рукояти, кресало (ил. 19; ил. 20, 45). У подножия мыса и в лощине в районе межевой ямы найдены обувная подковка и нож (ил. 22, 64, 65). У подножия южного мыса – массивный железный граненый стержень с отверстием для кольца (ил. 22, 66). Следует отметить, что он может быть связан с хозяйственной активностью соседнего поселения, располагавшегося в XII–XIII вв. ближе к реке на первой надпойменной террасе и склонах холма (в пустоши Колоколенка, Поповка) [15, с. 291–299]. Подобный предмет, но чуть меньших размеров, найден в Белоозере [26, рис. 210, 1].

На южном мысу шурфами А. Е. Леонтьева установлено отсутствие культурного слоя, однако обнаружены отдельные предметы (медная пластина, гвоздь). Нами здесь с помощью металлоискателя найдено семь предметов: четыре гвоздя, обувная подковка, нож, ключ типа В2 (ил. 20). К западу и северо-западу от пруда обнаружены три гвоздя, две пряжки, одношипная подкова, пуговица-гирька из медного сплава (ил. 21). Большое количество гвоздей в этой части памятника, возможно, указывает на существование изгородей.

Согласно п. 7.2. Методики определения границ территорий объектов археологического наследия, рекомендованной письмом Министерства культуры РФ № 12–01–39/05-АБ от 27.01.2012 г., вокруг памятника устанавливается 25 метровая зона, которая включается в состав его территории [27, л. 29]. Таким образом, археологическая граница рассматриваемого селища определяется следующим образом. Юго-западная граница проходит вдоль дороги из с. Филимоново в д. Савино, в 25 м от пруда и 25 м от шурфа № 6. Затем поворачивает на север-северо-восток, проходя в 25 м от зачистки 6, упираясь в границу выявленного объекта культурного наследия «Селище, XII–XIII вв. (пустоши Колоколенка, Поповка)».

Вопрос о хронологическом соотношении двух селищ требует специального исследования. Продолжало ли оставаться жилым поселение у реки (нижнее) в то время, когда начало функционировать поселение на возвышенности (верхнее), предстоит выяснить в будущем. Появление поселения на возвышенности – следствие процесса, получившего в литературе название «взлет на холмы» [28, с. 112–133; 29, с. 24–26]. Важно подчеркнуть, что его фиксирует летописная запись 1216 г., в которой упоминается церковь Святой Марии на городище. Отметим, что керамика XV–XVI вв., в отличие от керамики XIII в., концентрируется только в восточной (мысовой части памятника), указывая на сокращение площади поселения к этому времени.

Для уточнения границы нижнего селища в 87 м к северо-востоку от шурфа № 7 был заложен шурф № 8 (ил. 5; ил. 23). Отметка высоты поверхности шурфа — около 160 м (по Балтийской системе высот). Перепад высот между шурфами № № 7 и 8 — около 23 м. В шурфе обнаружен культурный слой — серый легкий суглинок мощностью около 20 см, насыщенный печными камнями и серой керамикой второй половины XIII в. В шурфе обнаружено 30 фрагментов глиняных сосудов средней и крупной величины и 19 мелких фрагментов: 3 венчика (после склейки — 2, ил. 24), 3 донца, 11 стенок с линейным орнаментом, 9 стенок без орнамента. Из указанных фрагментов удалось собрать относительно крупный фрагмент венчика с частью тулова, покрытого тремя полосами линейного орнамента, проведенного по подсушенной глине. Один фрагмент тонкой стенки (0,34–0,43 см) имеет хороший обжиг, для изготовления сосуда использовалось тесто с примесью дресвы и шамота, тогда как у остальной керамики тесто только с примесью дресвы или песка. По всей видимости, фрагмент относится к сосуду не местного производства. Три фрагмента, возможно, относятся к лепной керамике, хотя в целом качество обжига керамики из шурфа низкое, поэтому возможна ошибка в атрибуции.

Граница между двумя селищами определяется по рельефу местности. Селище, которое условно можно назвать нижним, заканчивается там, где начинается крутой уклон холма в сторону верхнего селища. На этом склоне постройки находиться не могли из-за его крутизны, однако наши исследования показали, что на него попадали отдельные предметы, вероятно, вследствие размывания культурного слоя на верхнем селище. То есть склон является неотъемлемой частью последнего. Пункт 7.6.2. «Методики определения границ...» допускает включение склонов в состав территории памятника: «Граница территории объекта археологического наследия, расположенного на естественном возвышении (холм, останец, мыс, дюна и др.), может быть определена по подошве естественного возвышения. В этом случае в территорию объекта археологического наследия включают склоны естественного возвышения как неотъемлемую часть объекта археологического наследия...» [27, л. 30].

Таким образом, граница между памятниками идет вдоль склона на юго-восток, к межевой яме № 2 в ложине. Межевая яма исторически связана с верхним селищем (см. ниже), поэтому границу следует провести в 25 м от ямы на юго-запад в сторону межевой ямы № 3, т. е. не по тальвегу ложины, а в 25 м к юго-востоку от него. После прохождения ямы № 3 граница поворачивает на запад-юго-запад к начальной точке границы, захватывая часть южного мыса, где обнаружены находки эпохи средневековья.

В дальнейшем, учитывая исторические границы 1774–1791 гг., следует дополнительно исследовать южный мыс. Кроме того, необходимо дополнительно обследовать территорию к северо-западу от шурфов №№ 6 и 7, где были найдены предметы №№ 26–31. Они могут указывать на хозяйственное использование территории [30, с. 72–99]. Культурного

слоя здесь, как уже отмечалось, не выявлено, однако согласно пункту 7.6.10 «Методики определения границ...»: «Граница территории объекта археологического наследия может быть определена по внешней границе, примыкающей к объекту (городищу, селищу, поселению и др.) хозяйственной зоны (террасы, пашни, зоны переработки и др.), связанной с хозяйственной деятельностью древнего населения» [27, л. 32].

Рассматриваемое селище довольно точно соотносится с пустошью Генерального межевания – Марья Святая (ил. 4–6). Это один из немногих случаев, когда мы имеем возможность сопоставить границы памятника археологии с историческими границами. Пустошь Марья Святая Кистемского стана Переславль-Залесского уезда, находящаяся внутри пустоши Поповка, была обмежевана в 1774 г., о чем мы узнаем из сохранившейся межевой книги [31, л. 1–4]. Однако в 1791 г. было проведено новое межевание пустоши (ил. 25–26). Межевые планы пустошей Поповка и «Марья святая» [32; 33] содержат цифровые характеристики межи, отличающиеся от данных 1774 г., совпадая при этом друг с другом. В межевой книге дача характеризуется как «пустовая церковная земля, именуемая Святыя Марья, с ее санными покосы лесными и протчими угодьи» [31, л. 1]. Примечательно, что эта небольшая пустошь согласно книге «отдается из оброку» трем помещикам, которые владели ближайшими населенными пунктами и пустошами – И. И. Радышевскому (с. Рыково), И. Н. Горяинову (с. Филимоново), В. С. Карцеву (с. Алферьево). Спустя более чем сто лет на пустоши продолжали косить траву, о чем упоминает А. А. Титов: «никто кроме раза в год для снятия травы сюда не заходит» [5, л. 384 об.]. Возможно, до межевания 1774 г. пустоши Колоколенка и Марья Святая составляли единый земельный участок, принадлежавший ранее погосту, иначе трудно объяснить образование небольшой пустоши Колоколенка внутри пустоши Поповка. Скорее всего, пустошь появилась путем отмежевания части церковных земель в отдельную дачу. Отметим, что пустошь Колоколенка совпадает с обособленным участком селища XII–XIII вв., занимая участок выступа холма и его склоны. Пустошь Колоколенка стала отправной точкой в исследованиях практики Генерального межевания путем выявления межевых ям [34; 35]. Все четыре межевые ямы, служащие поворотными точками межи пустоши, сохранились до настоящего времени. Две из них являются пограничными и для пустоши Марья Святая (ямы 1 и 2). Яма 3 обнаружена в 73,18 м (расстояние от центра до центра) к юго-западу от ямы 2 выше по ложине. Согласно межеванию 1774 г., отрезок между ямами 2 и 3 должен составлять 28 сажень, то есть 60,48 м, согласно межеванию 1791 г. – 36 сажень, или 77, 76 м. Второй показатель ближе к реальности, при этом необходимо отметить, что расстояние в эпоху Генерального межевания измерялось мерной цепью по поверхности земли без учета рельефа местности.

Нанесение на современный топографический план контуров пустоши Марья Святая вызвало затруднения. При проверке выяснилось, что

контуры межи, построенные по математическим данным и по данным 1774 и 1791 г. имеют невязку. По всей видимости, ошибки связаны со сложным рельефом местности. Примечательно, что землемер, проведивший поверку данных в 1901 г. (видимо, камерально), получил совершенно другие цифры [36, л. 1 а] (см. Приложение 2). На плане 1791 г. один из участков межи показан как проходящий по дну оврага, однако при наложении на топографический план В. В. Петрова он смещается на 15–22 метра юго-восточнее и попадает на его склон, при этом сильно отклоняясь к юго-востоку от ямы № 3 [35, с. 197, 213, ил. 7]. Для решения данной проблемы был найден следующий выход. Контур пустоши состоит из пяти линий, две из которых мы провести можем, благодаря сохранившимся межевым ямам №№ 1–3. Про третью линию мы знаем из межевых планов, что она шла по дну оврага, а про четвертую, что она проходила по дороге согласно межевой книге 1774 г.: «идучи тою линию по дороге» [31, л. 2–2 об.]. Площадь дороги, входившей в пустошь подсчитана в указанной книге: 228 квадратных сажений [31, л. 3 об.]. По данным межеваний 1774 и 1791 г. были построены отрезки, которые затем наносились на топографический план В. В. Петрова без учета румбов. Оказалось, что линия № 3, проведенная от межевой ямы № 3 к верховью лощины образует фактически одну линию с линией между ямами № 2 и № 3, выходя почти к дороге (не доходя на 13 м до нее). Отметим, что дорога здесь делает сильный изгиб, чтобы миновать мокрую низину в верховьях лощины. Линия 4 проведена нами примерно вдоль дороги до точки соединения с линией 5, идущей от межевой ямы № 1 на соединение с линией 4. Таким образом, используя сведения о длинах отрезков межевания 1791 г., контур удалось замкнуть. Таким же путем можно замкнуть контур, используя сведения о длинах 1774 г. Отрезок № 3, даже если его откладывать от межевой ямы № 3, получается значительно короче и отстоит от дороги почти на 54 м, хотя землемер в 1774 г. шел именно по дороге. Фигура, построенная по длинам 1774 г., получается чуть меньше по площади, чем фигура, нарисованная по данным 1791 г., за счет урезания участка вдоль дороги. Более верными представляются данные 1791 г., так как построенная по ним фигура ближе подходит к дороге, совпадая со сведениями 1774 г. о прохождении межи по дороге. К сожалению, две межевые ямы, необходимые для уточнения контура, вдоль дороги найти не удалось. Тем не менее, мы видим, что в состав пустоши вошла большая часть территории рассматриваемого селища: основной мыс и его склоны, южный мыс со склонами. Не вошел только открытый нами окраинный участок селища XIII–XIV вв. Но это и неудивительно, так как воспоминания о нем могли быть утрачены к 1774 г. В межевой книге пустошь охарактеризована следующим образом: «пустая церковная земля и на оной селения никакого не было» [31, л. 3 об.]. Эта фраза, видимо, отражает мнение землемера. Один из авторов «Нового и полного географического словаря», писавший спустя пятнадцать лет после межевания, фиксирует

предание о поселении, существовавшем на территории пустоши: «за рекою Сарою к Переславлю Залескому имеется довольно высокая гора, обросшая с боков разным лесом, а на верху имеющая ровнину, на коей в древния времена был деревянной женской монастырь Святыя Марии, которой от Татар разорен до основания, а по тому гора та и до ныне название имеет Святыя Марии; ибо бытность онаго монастыря видна и до сих пор из имеющих на могилах положенных досок из белаго камня с изображением надписей, коих уже за едкостью времени прочесть, и памяти предать не можно» [37, с. 104–105].

Таким образом, в ходе разведочных работ 2021 г. удалось выявить новый участок культурного слоя. Использование металлоискателя позволило выявить металлические предметы на крутых склонах холма, которые могли попасть туда в процессе оползания культурного слоя, а так же на периферийной части памятника – на участках без культурного слоя. Сопоставление топографического плана, археологических данных и сведений Генерального межевания 1774 г. и 1791 г. показало, что в 1774–1791 гг. граница пустоши Марья Святая, несмотря на ошибки землемеров, была определена (по всей видимости, по воспоминаниям старожилов) довольно точно, охватив основную территорию средневекового селища. Северо-западная часть селища в ходе межевания 1774, 1791 гг. оказалась на территории пустоши Поповка. Такие названия обычно давали деревням, в которых проживали церковнослужители. Этот факт указывает на тесную историческую связь двух земельных участков.

### Список источников и литературы

1. Каретников А. Л. Урочище «Гора святой Марии» в окрестностях Ростова Великого: итоги и перспективы междисциплинарных исследований // Археология евразийских степей. 2019, № 5. С. 123–128.
2. Каретников А. Л. Гора святой Марии в окрестностях Ростова Великого // Сообщения Ростовского музея (далее – СРМ). Ростов, 2016. Вып. 21. С. 205–246.
3. Купцов И. В. Археологические разведки на территории Ростовского района в 2006 и 2010 гг. Предварительные итоги // История и культура Ростовской земли (далее – ИКРЗ). 2010. Ростов, 2011. С. 68–79.
4. Каретников А. Л. А. А. Титов: открытие двух археологических памятников на «Горе святой Марии» // СРМ. Ростов, 2014. Вып. 20. С. 90–100.
5. ОР РНБ. Фонд 775. Тит. 1920. Л. 384–384 об.
6. Каретников А. Л., Каретникова В. А. Новый документ по истории Археологического отдела Ростовского музея в 1920-е гг. // ИКРЗ. 2013. Ростов, 2014. С. 23–24.
7. Леонтьев А. Е. «Гора святой Марии» // СРМ. Ростов, 1994. Вып. 7. С. 218–230.
8. Комаров К. И., Кашкин А. В. Отчет о проведении археологической разведки по мониторингу состояния и использования памятников археологии на территории Ростовского района Ярославской области в 2007 г. // Архив ИА РАН. Ф. 1. Р. 1. Д. 47618. Л. 63.

9. Кашкин А. В., Комаров К. И. Некоторые итоги мониторинга памятников Ярославской области // *Археология: история и перспективы*. Пятая межрегиональная конференция. Ярославль, 2012. С. 70–75

10. Кашкин А. В., Комаров К. И. Итоги мониторинга памятников археологии Ростовского района // *Земли родной минувшая судьба... К юбилею А. Е. Леонтьева*. М., 2018. С. 308.

11. Паспорт памятника истории и культуры СССР: с. Филимоново. Селище, 12–16 вв. / сост. К. И. Комаров, 1991. 6 л. Электронная копия паспорта предоставлена К. И. Комаровым.

12. Леонтьев А. Е. «... на реке Саре у Святеи Марии...» археологические памятники народного памятного места // *Краткие сообщения Института археологии*. 2016. Вып. 244. С. 427, рис. 1; С. 429.

13. Леонтьев А. Е., Кашкин А. В., Орлов В. Н., Самойлович Н. Г. Археологические памятники у с. Филимоново на р. Саре. Результаты исследований 2015 г. // *Археология: история и перспективы: Восьмая межрегиональная конференция: сб. статей / под ред. А. Е. Леонтьева*. Ярославль, 2018. С. 63–64. Рис. 1, 5, 6.

14. Леонтьев А. Е. Отчет Волго-Окской экспедиции ИА РАН об исследованиях на территории карьера у с. Филимоново и с. Краснорамень в Ростовском р-не Ярославской области в 2015 г. М., 2016 // *Архив ИА РАН*. Р-1. Д. 49681. Л. 12–13.

15. Каретников А. Л., Каретникова В. А., Тарарака Э. В. Новейшие археологические открытия на Горе святой Марии // *СРМ*. Ростов, 2018. Вып. 23. С. 305.

16. Гакель Е. В. Отчет о проведении научно-исследовательских археологических работ (разведок) на территории добычных работ на месторождении «Краснорамень» Ростовский район Ярославская область. Открытый лист № 1406–2019. Москва, 2019 // *Архив ИА РАН*. Р-1. Т. 1–4.

17. Каретников А. Л. Грабительские раскопки памятников археологии в урочище «Марья Святая» Ярославской области в 2004–2013 гг. // *Сохранение археологического наследия: проблемы и перспективы*. Материалы конференции «Противодействие незаконной деятельности в области археологии». Москва, ИА РАН, 9–10 декабря 2013 г. М., 2015. С. 152–160.

18. Двуреченский О. В. Колесцовые шпоры, происходящие с территории Русских княжеств и Московского государства второй половины XIII–XVII вв. // *Военная археология*. Сборник материалов научного семинара. М., 2018. Вып. 4. С. 125.

19. Руденко К. А. Тюркский мир и Волго-Камье в XI–XIV вв. Изделия аскизского круга в среднем Поволжье. Исследование и каталог. Казань, 2001.

20. Кызласов И. Л. Особенности появления аскизских изделий в Европе в XIII–XIV вв. // *Русь и Восток в IX–XVI веках*. М., 2010. С. 139–162.

21. Шполянский С. В. Накладки из черного металла со средневековых памятников Суздальского Ополя // *Археология Подмосковья*. М., 2019. Вып. 15. С. 227–245.

22. Чернов С. З. К хронологии Московской керамики XIII – середины XV вв. // *Московская керамика. Новые данные по хронологии*. М., 1991. С. 20–32, 106, табл. 43. 1881, 2108.



23. Кудрявцев А. А. Хронология замков и ключей средневекового Новгорода (по материалам Неревского раскопа) // Российская археология. 2012. № 4. С. 124.

24. Сарачева Т. Г. Ювелирные изделия второй половины XIII–XVI вв. с территории Северо-Восточной Руси // Краткие сообщения Института археологии. М., 2007. Вып. 221. С. 82–84, рис. 3, 27.

25. The Medieval Horse and its Equipment c. 1150 – c. 1450. (Medieval Finds from Excavation in London: 5) / edited by J. Clark, London, 1995. P. 148–149, 157–164.

26. Захаров С. Д. Древнерусский город Белоозеро. М., 2004. Рис. 210, 1.

27. Сапрыкина И. А. Отчет О выполнении Государственного контракта № 2023–01–41 / 05–11 от 27 июля 2011 г. по разработке методики определения границ территорий объектов археологического наследия. Москва, 2011. [Электронный ресурс]. URL: <https://culture.gov.ru/documents/metodika-opredeleniya-granits-territoriy-obektov-arkheologicheskogo-naslediya> / (дата обращения: 20.08.2023).

28. Чернов С. З. Археологические данные о внутренней колонизации Московского княжества XIII–XV вв. и происхождение волостной общины // Советская археология. 1991. № 1. С. 112–133.

29. Чернов С. З. Микрорегиональные исследования сельской Руси XIII–XVI веков как форма сопряженного изучения археологических и письменных источников: возможности, проблемы, перспективы // Сельская Русь в IX–XVI веках. М., 2008. С. 24–26.

30. Каретников А. Л., Верин А. В., Попова М. А., Тарарака З. В. Единичные находки как маркеры хозяйственной зоны поселений XIII–XVI вв. (по материалам исследований в урочище Гора Святой Марии) // Средневековая Русь в археологическом измерении. Сборник статей по итогам Международной научной конференции, посвященный юбилею Ирины Леонидовны Станкевич. Ярославль, 2023. С. 72–99.

31. ГАЯО. Ф. 455. Оп. 1. ПР. Д. 263, 4 л. (Межевая книга пустоши Марья Святая, 1774 г.)

32. РГАДА. Ф. 1354. Оп. 606. Ч. 1. М-50 син. (План пустоши Марья Святая, 1774 г.)

33. РГАДА. Ф. 1354. Оп. 606. Ч. 1. П-196 син. (План пустоши Поповка, 1791 г.)

34. Каретников А. Л. Межевые объекты третьей четверти XVIII в. – конца XIX в. в урочище «Гора святой Марии»: проблема выявления, изучения и сохранения // ИКРЗ. 2020. Ростов, 2021. С. 290–291, 303.

35. Каретников А. Л. Межевые ямы периода Генерального межевания: Опыт поиска // Историческая география / отв. ред. И. Г. Коновалова. М., 2021. Т. 5. С. 186–215.

36. ГАЯО. Ф. 455. Оп. 1. ПР. Д. 265. Л. 1 а. (Межевая книга пустоши Поповка, владения подполковницы Любови Николаевны Шубиной, 1791 г.)

37. Филимоново // Новый и полный географический словарь Российского государства, или Лексикон... М., 1789. Ч. 6. С. 104, 105.

**Литература об объекте культурного наследия  
федерального значения «Селище» (XII–XVI вв.)**

Археологическая карта России: Ярославская область / сост. К. И. Комаров М., 2005. С. 229–230, № 400 (100).

Быков А. Ю. Сельские каменные надгробия XVI – начала XVIII вв. на территории Ярославской области // ИКРЗ. 2013. Ростов, 2014. С. 54, 55; 64, ил. 5.

Кадиева Е. К. Керамика конца XIII–XIV вв. урочища «Гора Святой Марии» // Актуальные проблемы естественных и гуманитарных наук на пороге XXI века. История. Сборник тезисов юбилейной научной конференции, посвященной 30-летию ЯрГУ. Ярославль, 2000. С. 23–24.

Каретников А. Л. А. А. Титов: открытие двух археологических памятников на «Горе святой Марии» // СРМ. Ростов, 2014. Вып. 20. С. 90–100.

Каретников А. Л., Каретникова В. А. Новый документ по истории Археологического отдела Ростовского музея в 1920-е гг. // ИКРЗ. 2013. Ростов, 2014. С. 23–24.

Каретников А. Л. Грабительские раскопки памятников археологии в урочище «Марья Святая» Ярославской области в 2004–2013 гг. // Сохранение археологического наследия: проблемы и перспективы. Материалы конференции «Противодействие незаконной деятельности в области археологии». Москва, ИА РАН, 9–10 декабря 2013 г. М., 2015. С. 152–160.

Киселев А. В., Каретников А. Л. «Святая Марина / Мария». Повести о битве на Липице. Междисциплинарное исследование и проблема локализации летописного пункта // Древняя Русь. Вопросы медиевистики. 2009. № 3 (37). С. 49, 50.

Каретников А. Л. Гора святой Марии в окрестностях Ростова Великого // СРМ. Ростов, 2016. Вып. 21. С. 205–246.

Каретников А. Л. Сарское городище или Гора св. Марии? (об одном историко-географическом заблуждении в исследовании битвы на Липице) // XVI Золотаревские чтения. Материалы научной конференции, 25–26 октября 2016 г. Рыбинск, 2016. С. 211–215.

Каретников А. Л., Каретникова В. А. Опыт использования планов Генерального межевания при проведении археологических разведок в окрестностях Ростова Великого // Актуальная археология 4. Комплексные исследования в археологии. Тезисы Международной научной конференции молодых ученых (г. Санкт-Петербург, 2–5 апреля 2018 г.). СПб., 2018. С. 259–262.

Каретников А. Л., Каретникова В. А., Тарарака Э. В. Новейшие археологические открытия на Горе святой Марии // СРМ. Ростов, 2018. Вып. 23I. С. 286–319.

Каретников А. Л. Вотчина князя И. В. Пенкова в Песьем стане Ростовского уезда и погост Святой Марии // XVII Золотаревские чтения. Материалы научной конференции, 30 октября 2018 г. Рыбинск, 2018. С. 264–269.



Каретников А. Л., Каретникова В. А., Тарарака З. В. Гора святой Марии: археологические открытия 2018 года // ИКРЗ. 2018. Ростов, 2019. С. 41–72.

Каретников А. Л. Дороги на Горе святой Марии – объекты историко-культурного ландшафта // Ярослав Мудрый. Проблемы изучения, сохранения и интерпретации историко-культурного наследия: сборник материалов XI Международной научно-практической конференции, Ярославль – Полоцк, 26 февраля – 6 марта 2020 г. Ярославль: Канцлер, 2020. С. 28–34.

Каретников А. Л. Урочище «Гора святой Марии» в окрестностях Ростова Великого: итоги и перспективы междисциплинарных исследований // Археология евразийских степей. 2019. № 5. С. 123–128.

Каретников А. Л. Межевые объекты третьей четверти XVIII в. – конца XIX в. в урочище «Гора святой Марии»: проблема выявления, изучения и сохранения // ИКРЗ. 2020. Ростов, 2021. С. 275–298.

Каретников А. Л. Межевые ямы периода Генерального межевания: Опыт поиска // Историческая география / отв. ред. И. Г. Коновалова. М., 2021. Т. 5. С. 197, 213, ил. 7.

Кашкин А. В., Комаров К. И. Итоги мониторинга памятников археологии Ростовского района // Земли родной минувшая судьба... К юбилею А. Е. Леонтьева. М., 2018. С. 308.

Киселев А. В. Почитаемое место «Марья Святая» в окрестностях с. Филимонова Ростовского района // ИКРЗ. 2003. Ростов, 2004. С. 308–325.

Кузнецов С. В. Глиняные игрушки из археологических фондов Ростовского музея // ИКРЗ. 1999. Ростов, 2000. С. 271 (рис. 9), 272.

Купцов И. В., Каретников А. Л. Разведки в Ростовском и Гаврилов-Ямском районах Ярославской области // Археологические открытия 2006 г. М., 2009. С. 221–222.

Купцов И. В. Археологические разведки на территории Ростовского района в 2006 и 2010 гг. Предварительные итоги // ИКРЗ. 2010. Ростов, 2011. С. 68–79.

Купцов И. В., Бобрецов И. В. Исторический некрополь городища Филимоново: опыт археологического и антропологического исследования // Археология: история и перспективы. Шестая межрегиональная конференция. Сборник статей / под ред. А. Е. Леонтьева. Ярославль; Рыбинск, 2014. С. 102–115.

Леонтьев А. Е. «Гора святой Марии» // СРМ. Ростов, 1994. Вып. 7. С. 218–230.

Леонтьев А. Е. «... на реце Саре у Святеи Марии...» археологические памятники народного памятного места // Краткие сообщения Института археологии. М., 2016. Вып. 244. С. 425–436.

Леонтьев А. Е., Кашкин А. В., Самойлович Н. Г. Работы в Ростове и Ростовском районе // Археологические открытия 2015 года. М., 2017. С. 127.

Леонтьев А. Е., Кашкин А. В., Орлов В. Н., Самойлович Н. Г. Археологические памятники у с. Филимоново на р. Саре. Результаты исследований 2015 г. // Археология: история и перспективы: Восьмая межрегиональная конференция: сб. статей / под ред. А. Е. Леонтьева. Ярославль, 2018. С. 58–72.

Низовцев В. А., Эрман Н. М. Ландшафтно-исторические исследования историко-культурного памятника Центральной России – Урочище гора Святой Марии // Историческая география России: концептуальные основы комплексных полимасштабных исследований регионов: материалы VI Международной научно-практической конференции, Санкт-Петербург, РГПУ им. А. И. Герцена. СПб., 2020. С. 220–224.

Речь представителя Ростовского Музея древностей А. А. Титова «Об отношениях графа Алексея Сергеевича Уварова к Ростову-Великому» // Незабвенной памяти графа Алексея Сергеевича Уварова. М., 1885. С. 36.

Титов А. А. Ростовский уезд Ярославской губернии. Историко-археологическое и статистическое описание с рисунками и картой уезда. М., 1885. С. 50, 403, вклейка между стр. 400 и 401.

[Титов А. А.] Гора св. Марии // Энциклопедический словарь Ф. А. Брокгауза и И. А. Ефрона. СПб., 1890. Т. 17. С. 14.

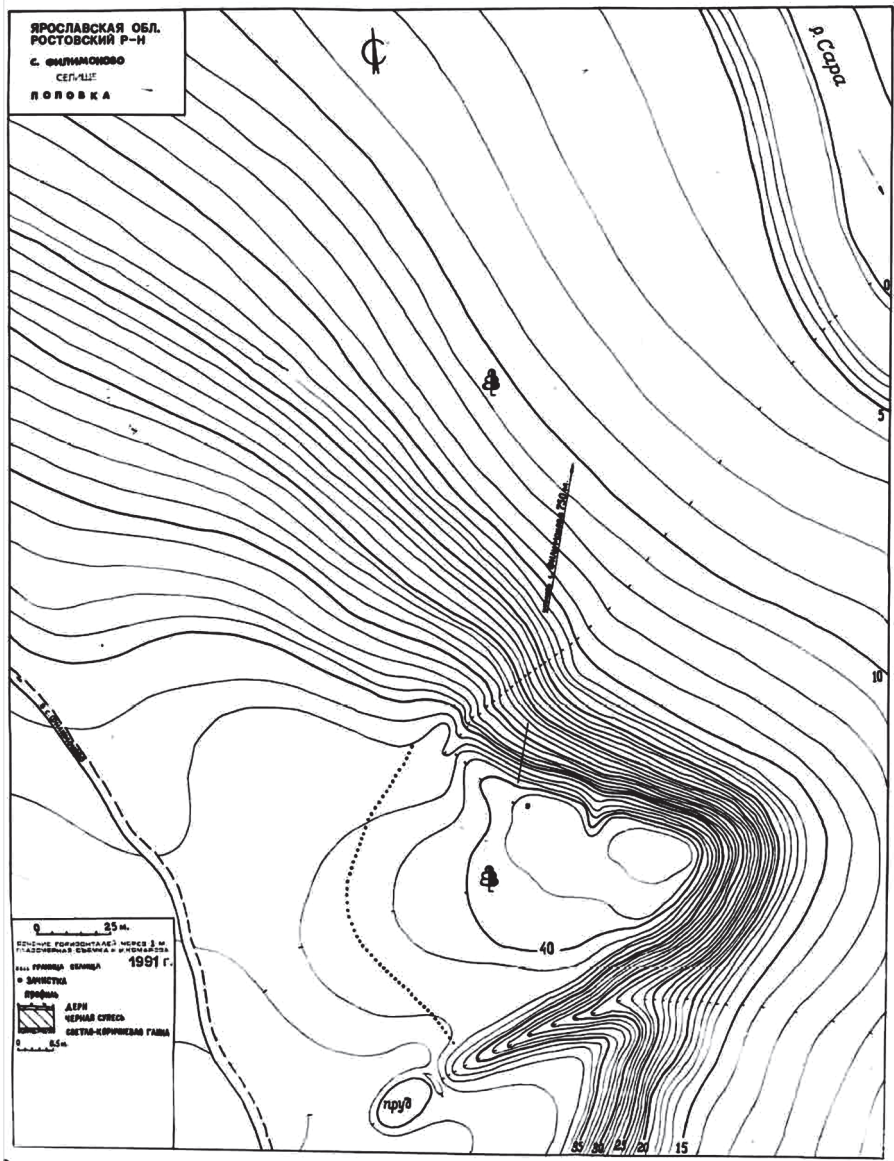
Ушаков Д. [А.] Краеведная работа Ростовского музея за 1927 г. // Известия Центрального Бюро краеведения. М., 1928. № 1. С. 20–21.

Филимоново // Новый и полный географический словарь Российского государства, или Лексикон... М., 1789. Ч. VI. С. 104, 105.

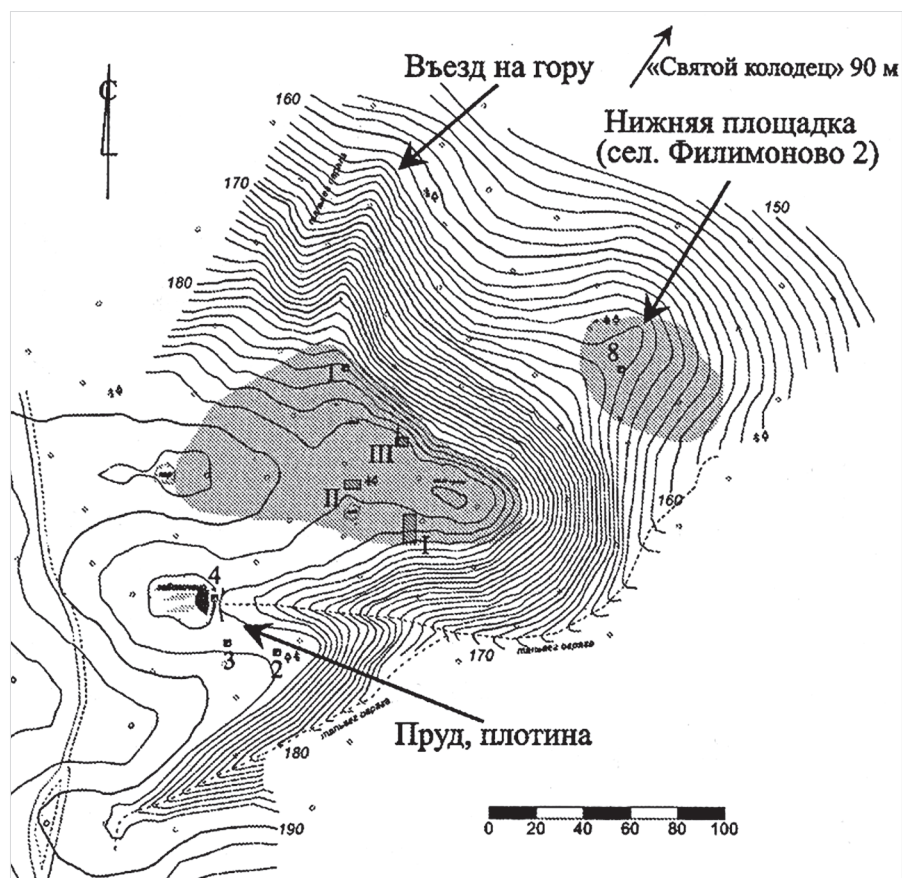
## *ПРИЛОЖЕНИЕ 2*

### **Сопоставление математических данных межевания 1774 г., 1791 г. и поверки 1901 г.**

1774, длина в саж. румб	Перевод длины 1774 г. в метры	1791, длина в саж. румб	Перевод длины 1791 г. в метры	Поверка 1901 г. длина в саж. румб	Перевод длины 1901 г. в метры
28. ЮЗ: 43 межа с пустошью Поповка	60,48 м	36. ЮЗ: 38,5	77,76 м	28. ЮЗ: 43	60,48 м
80. ЮЗ.67 межа с пустошью Поповка	172,8	97. ЮЗ: 67,5	209,52	96,5: ЮЗ. 66	208,44
76,5. СЗ: 13 межа с пустошью Поповка, по дороге	165,24	81. СЗ: 6	174,96	90,7. СЗ: 13	195,9
84,5. СВ: 59 межа с пустошью Поповка	182,52	88,5. СВ: 56,5	191,16	66. СВ: 62	142,56
79. ЮВ: 30 межа с пустошью Колоколенка	170,64	79. ЮВ: 30	170,64	-	-



Ил. 1. Глазомерный план селища, составленный К. И. Комаровым в 1991 г. (из паспорта на памятник)

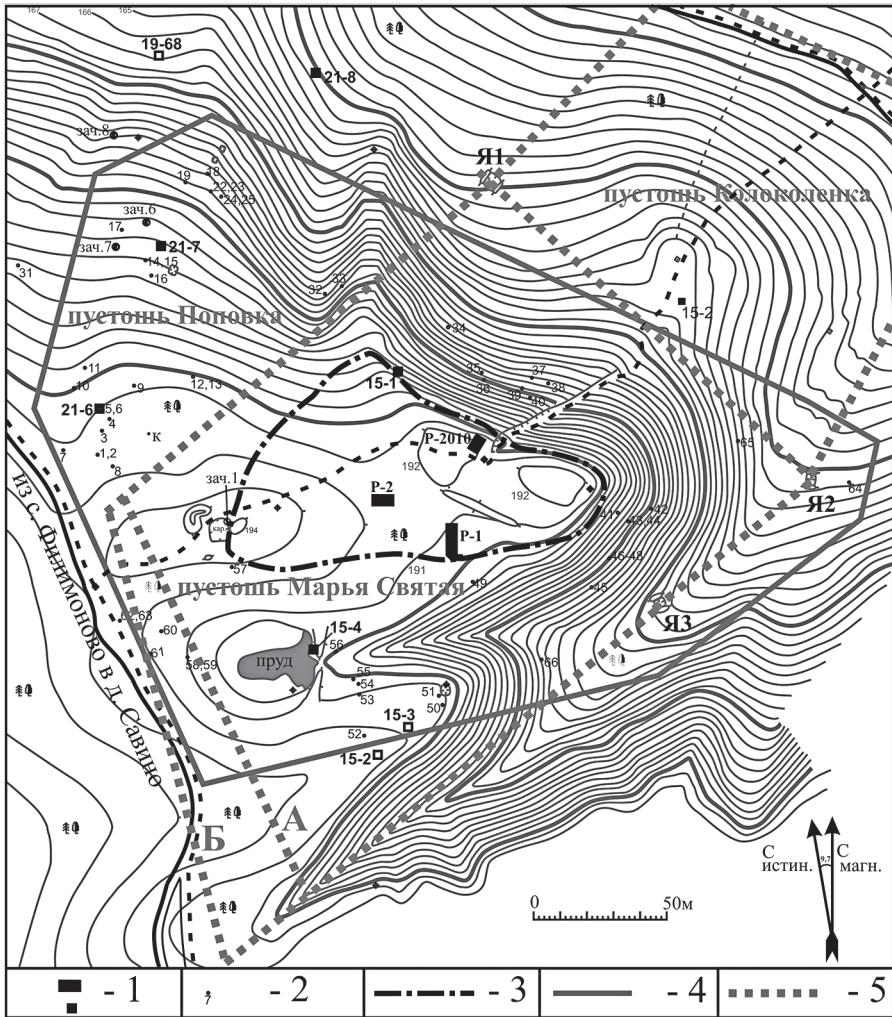


Ил. 2. Фрагмент инструментального плана, снятого П. Ю. Барабановым в ходе исследований Волго-Окской экспедиции ИА РАН под руководством А. Е. Леонтьева в 2015 г.: «I, II – раскопы 1991 г.; III – шурф 2010 г.; 1–8 – шурфы 2015 г. Заливкой отмечены участки культурного слоя. Сечение горизонталей 1 м» [13, рис. 1]

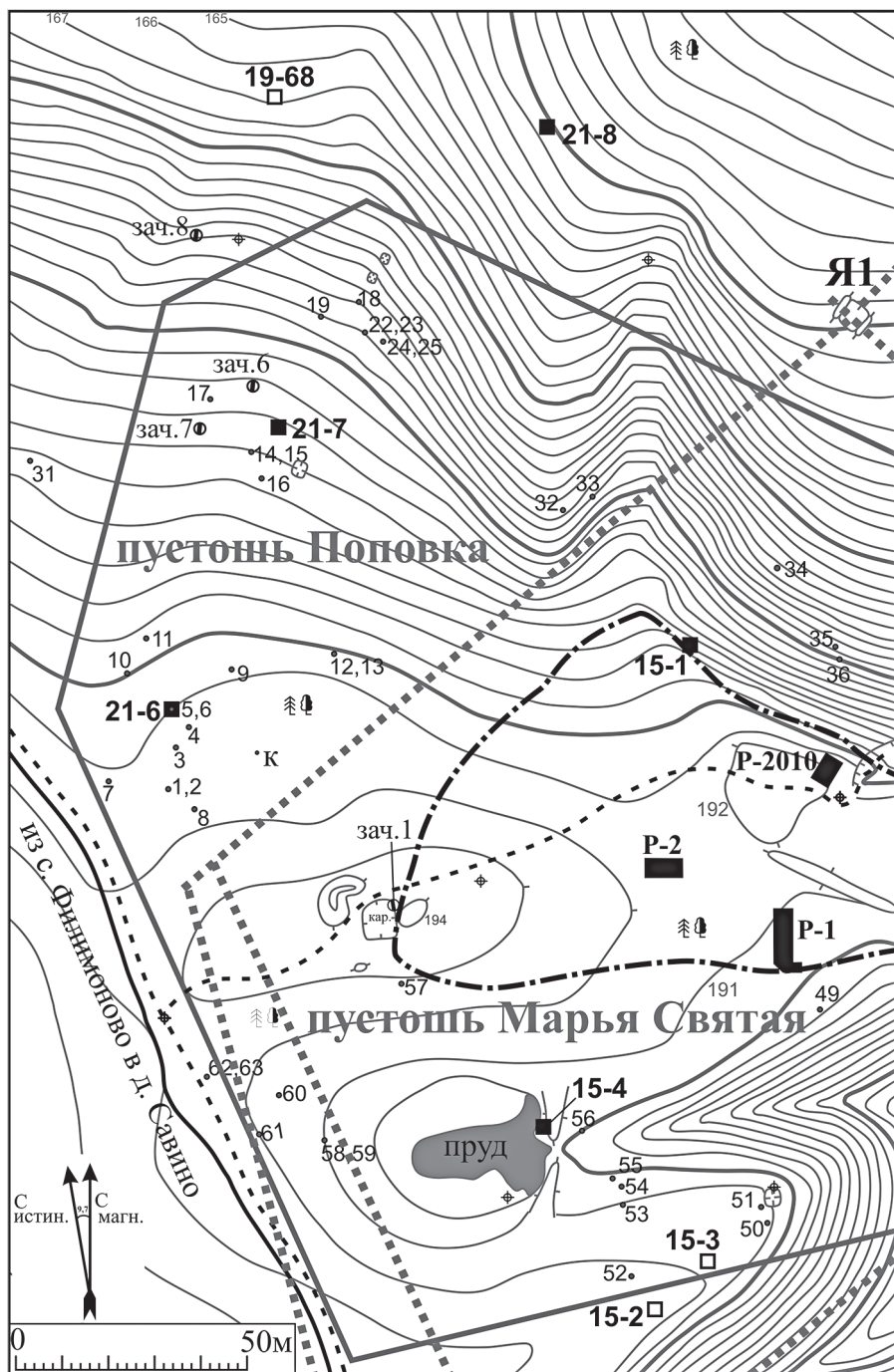


Ил. 3. Инструментальный план селища, снятый В. В. Петровым, 2016–2022 гг.

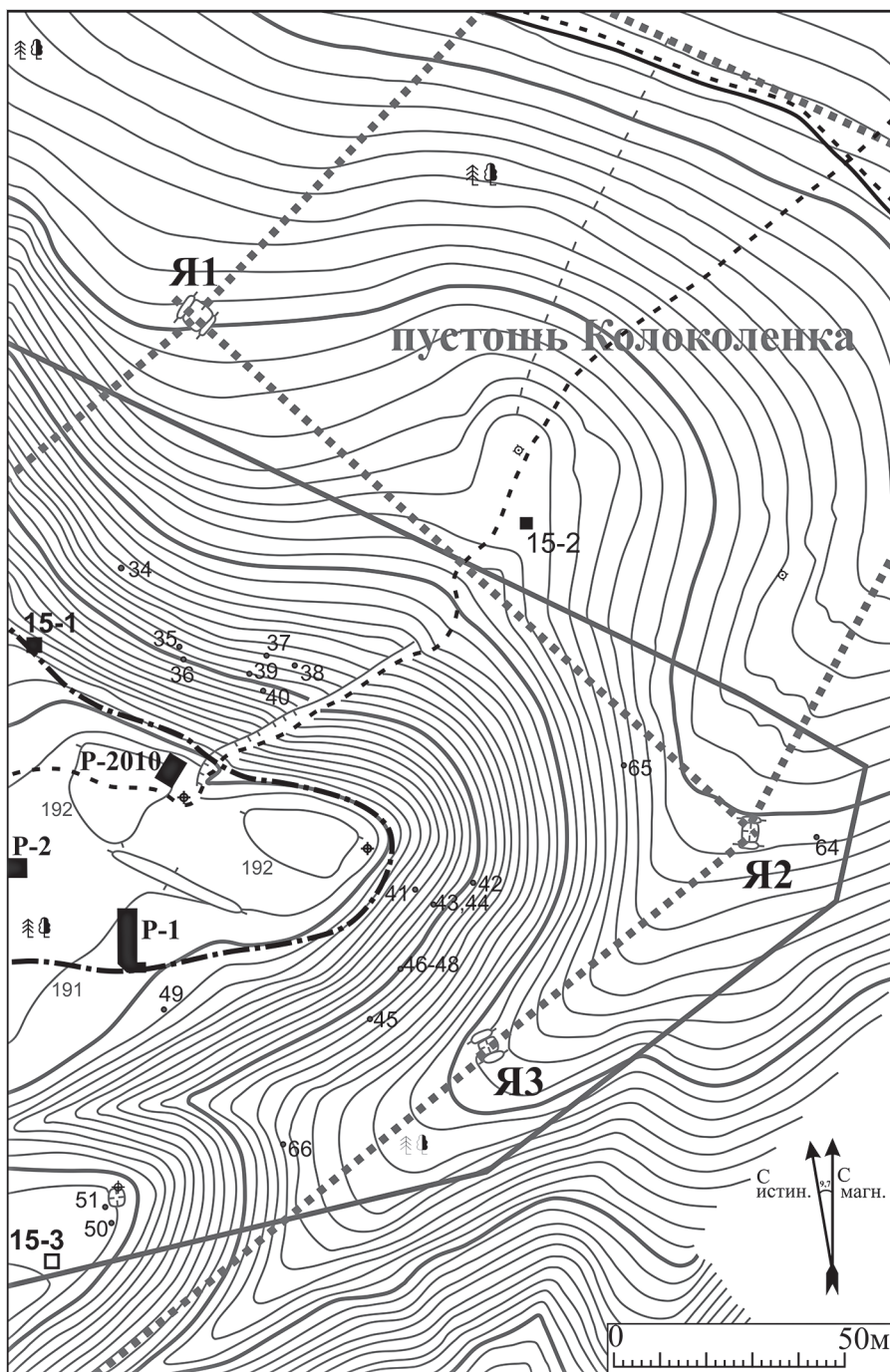




Ил. 4. Топографический план, созданный на основе топосъемки В. В. Петрова: 1 – раскопы и шурфы (21–6 первая цифра – год, вторая – номер шурфа); 2 – индивидуальная находка 2021 г. и ее номер; 3 – граница культурного слоя по А. Е. Леонтьеву; 4 – граница селища, определенная по итогам работ 2021 г.; 5 – реконструкция границ Генерального межевания: А – 1774 г; Б – 1791 г. Межевые ямы на плане подписаны Я1, Я2, Я3.



Ил. 5. Фрагмент топографического плана (западная часть)

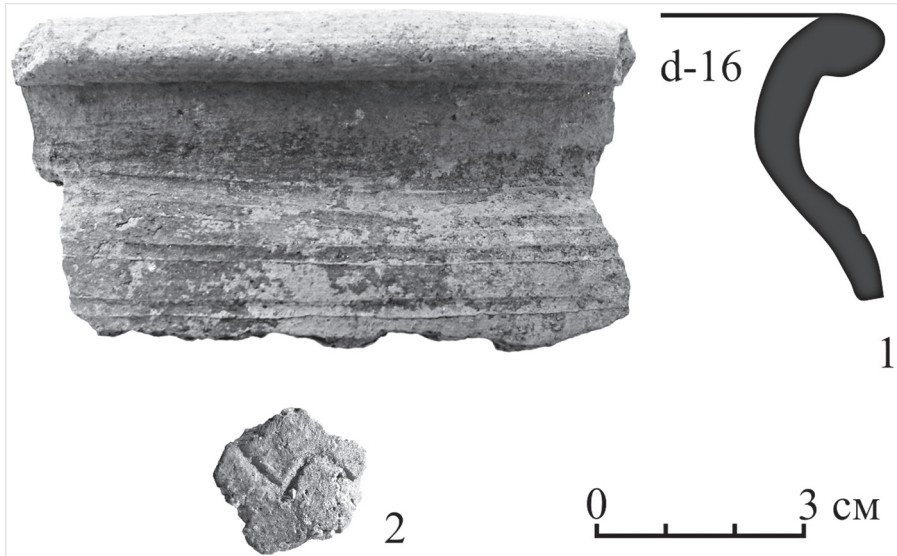


Ил. 6. Фрагмент топографического плана (восточная часть)

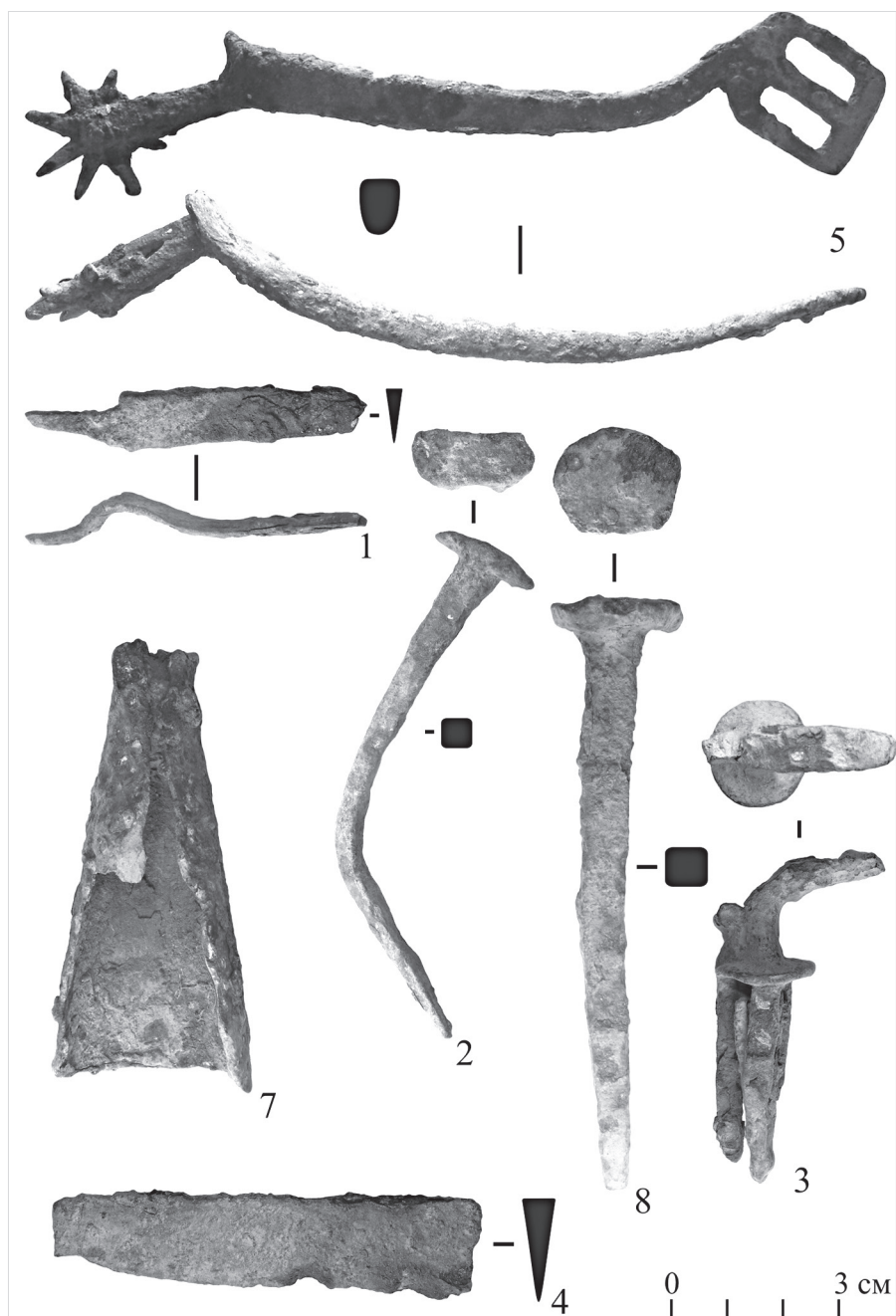




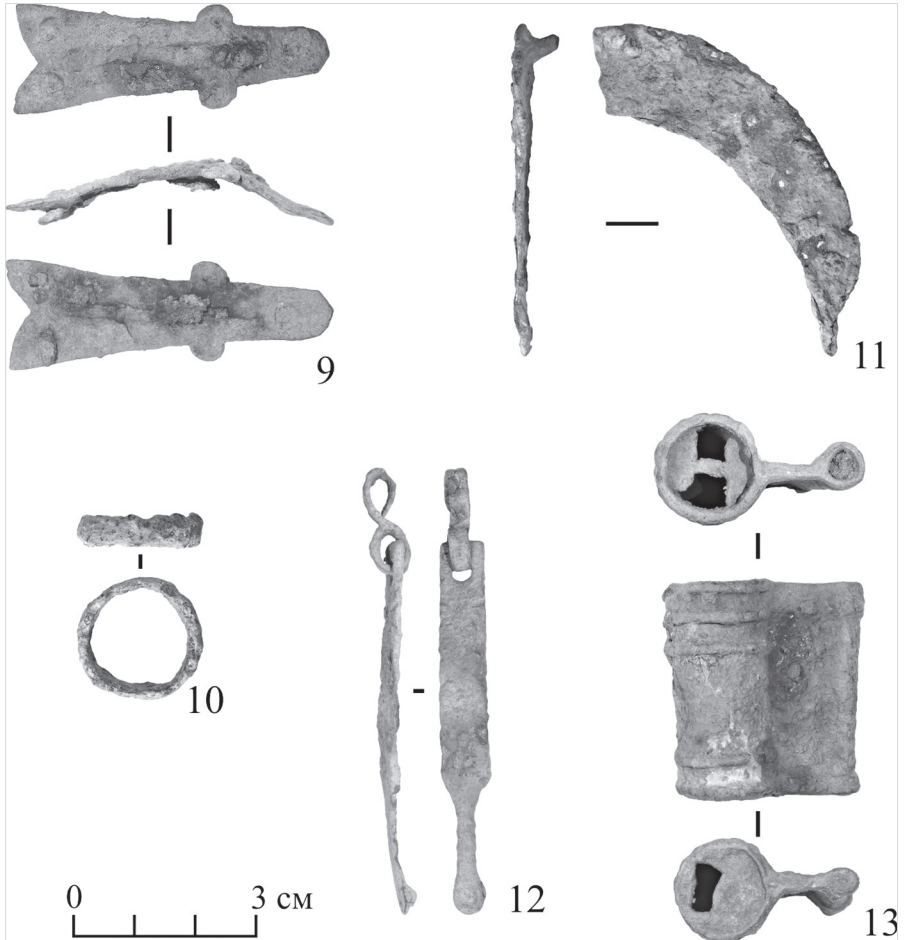
Ил. 7. Зачистка № 1. Вид с запада



Ил. 8. Венчик сосуда (1), найденный в осыпи в районе зачистки № 1 и стенка сосуда (2) с волнистым орнаментом, обнаруженная в корневой розетке упавшего дерева



Ил. 9. Фрагмент шпоры (5) из шурфа № 6 и подъемный материал, собранный в районе этого шурфа (1–8). Здесь и далее нумерация индивидуальных находок соответствует полевой описи

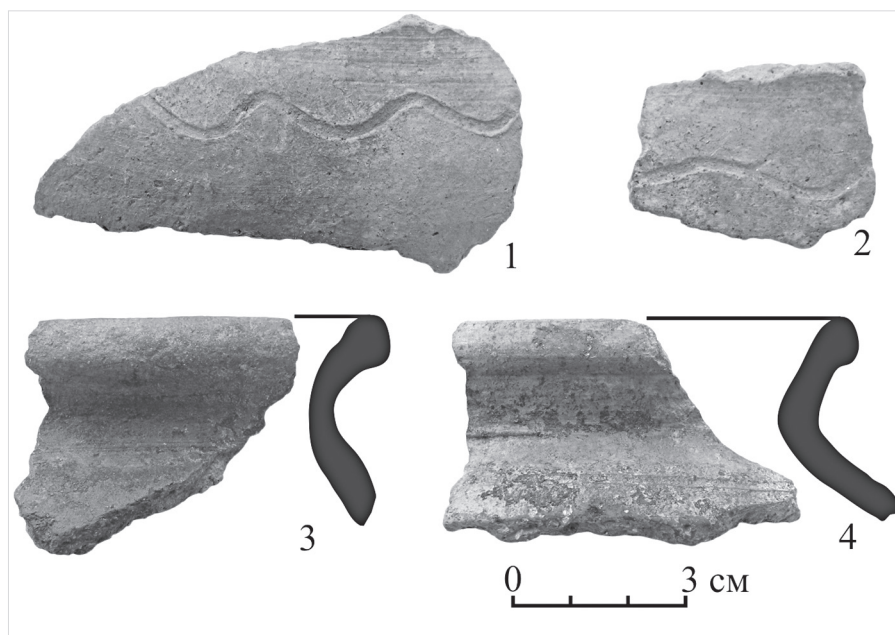


Ил. 10. Подъемный материал, собранный в районе шурфа № 6

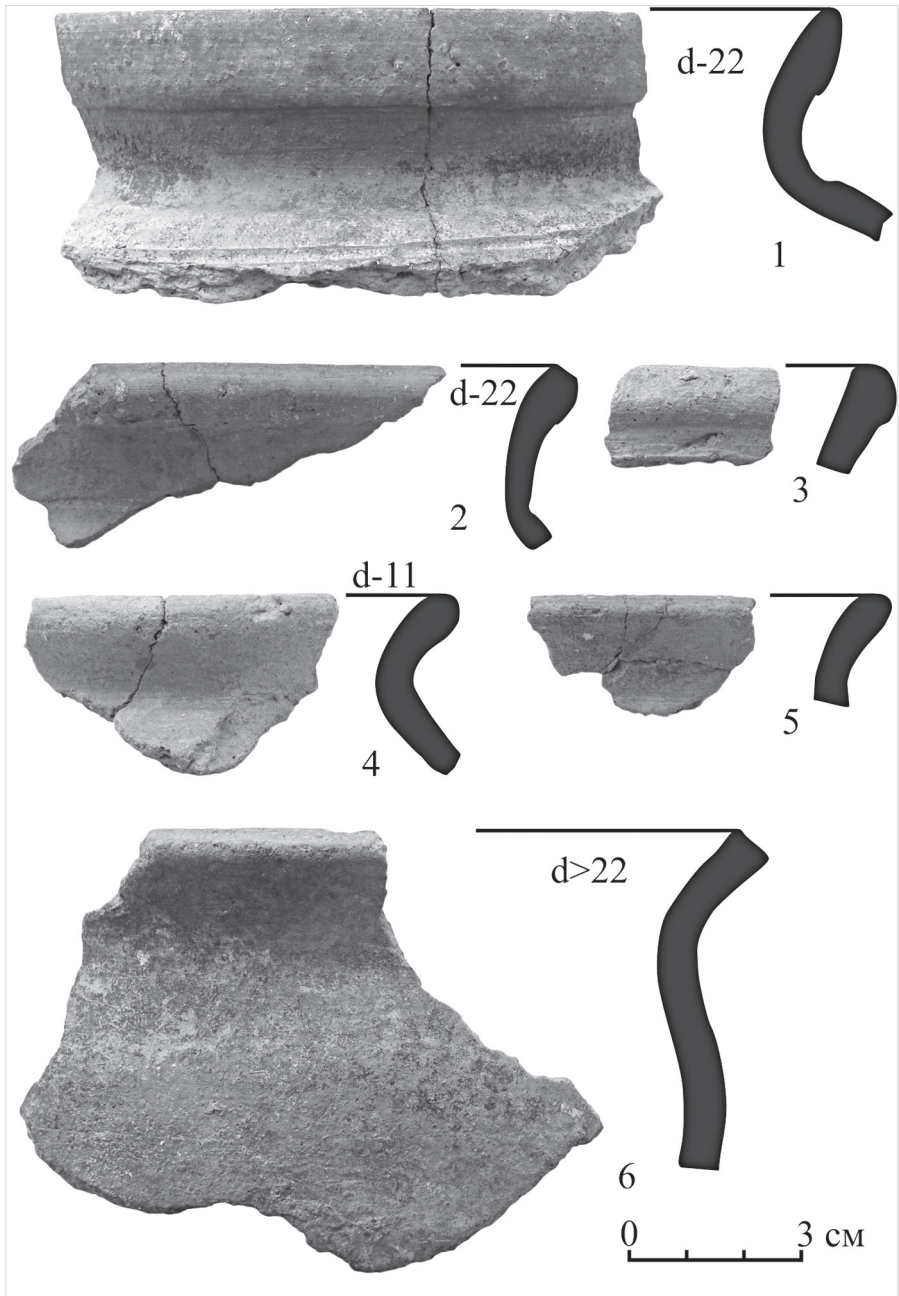




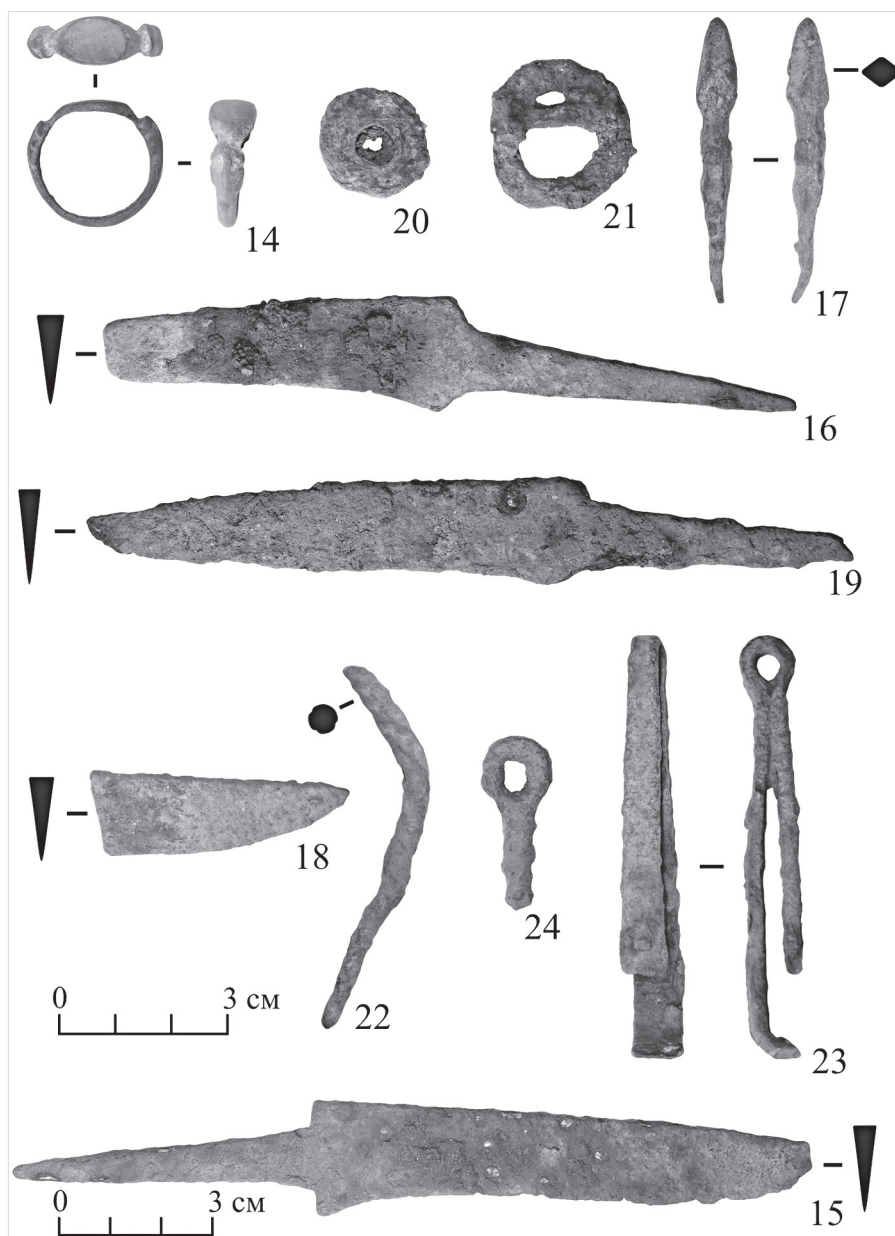
Ил. 11. Вид с запада на шурф № 7



Ил. 12. Керамика из шурфа № 7 (1–3) и венчик сосуда (4), найденный в районе шурфа на склоне

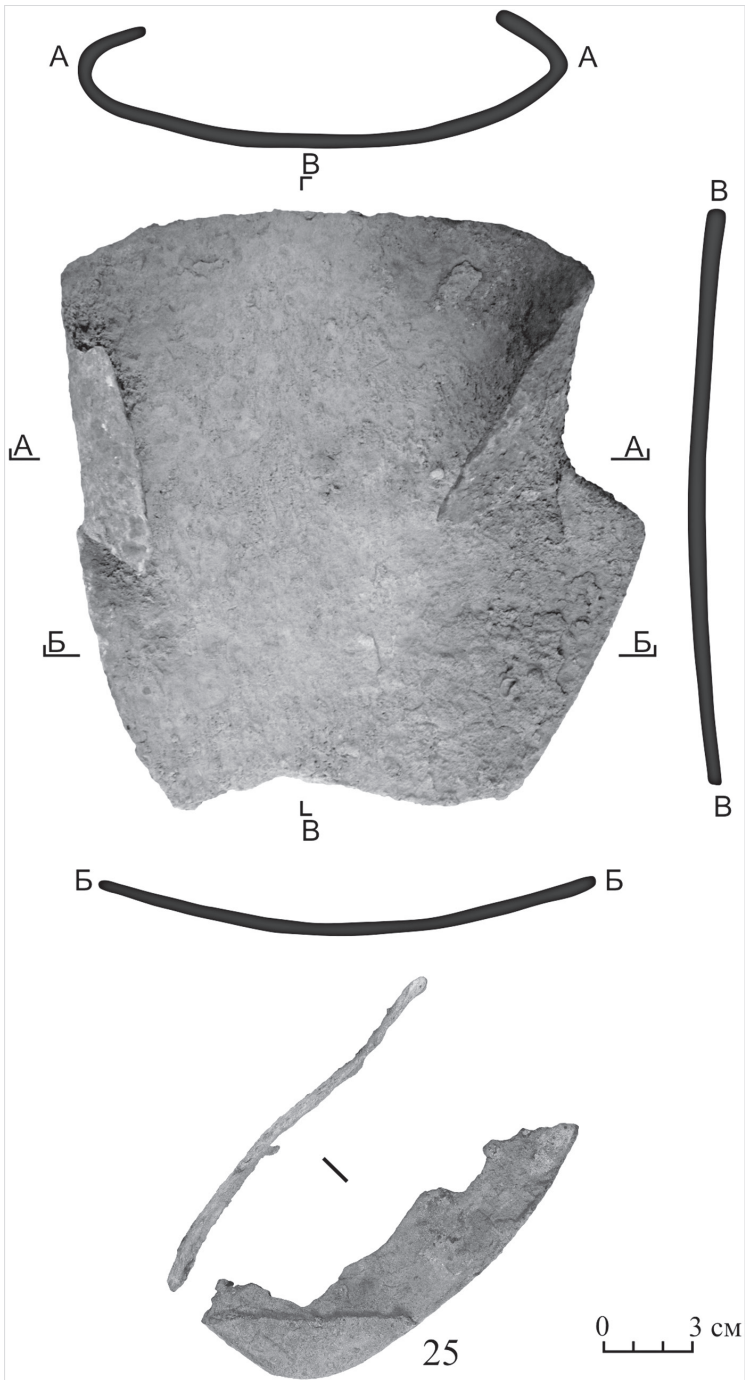


Ил. 13. Венчики сосудов из шурфа № 7

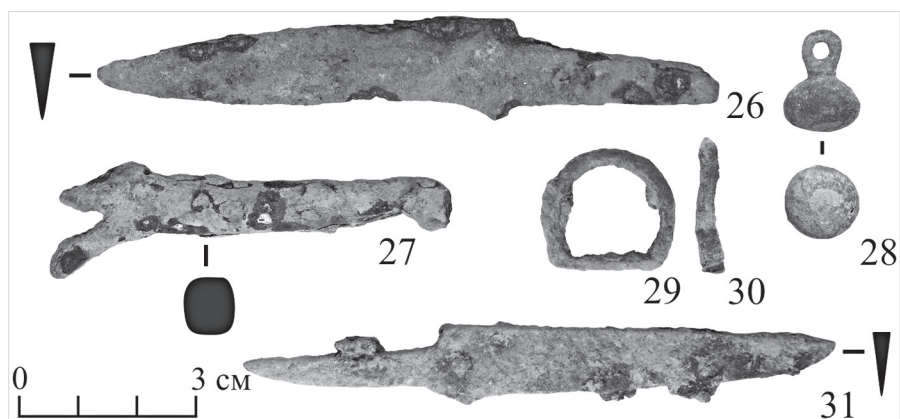


Ил. 14. Подъемный материал, собранный в районе шурфа № 7

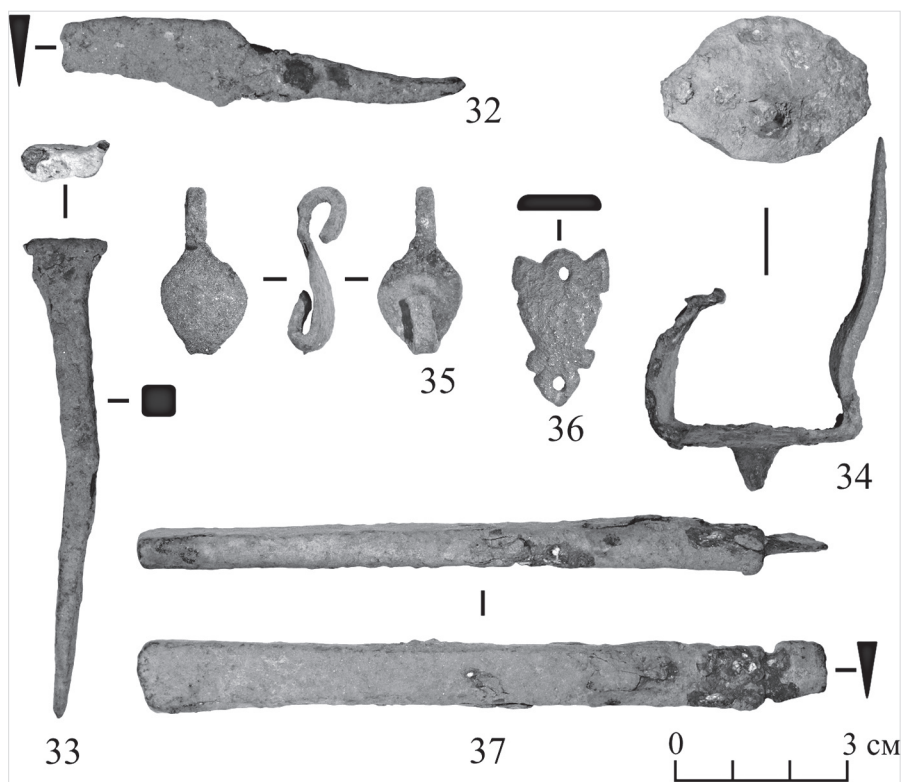




Ил. 15. Наконечник пахотного орудия, найденный в 2017 г. и фрагмент подобранного наконечника (25) из разведок 2021 г.

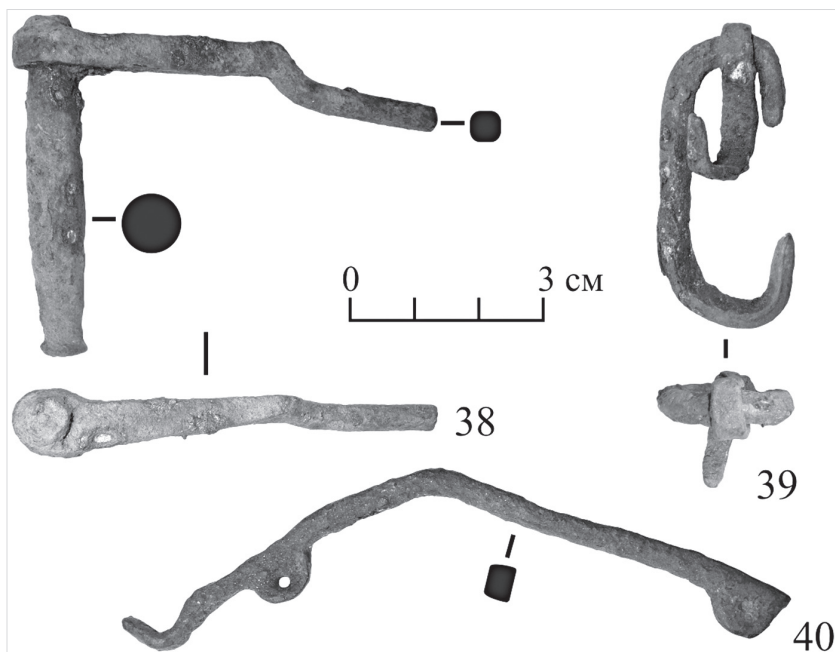


Ил. 16. Подъемный материал, собранный к северо-западу от шурфов № 6 и № 7 вне культурного слоя

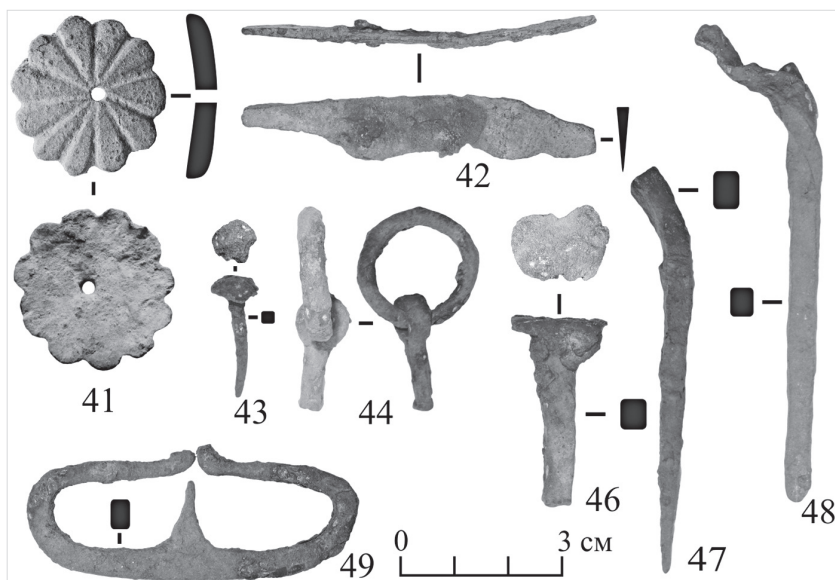


Ил. 17. Подъемный материал, собранный на северном и северо-восточном склоне

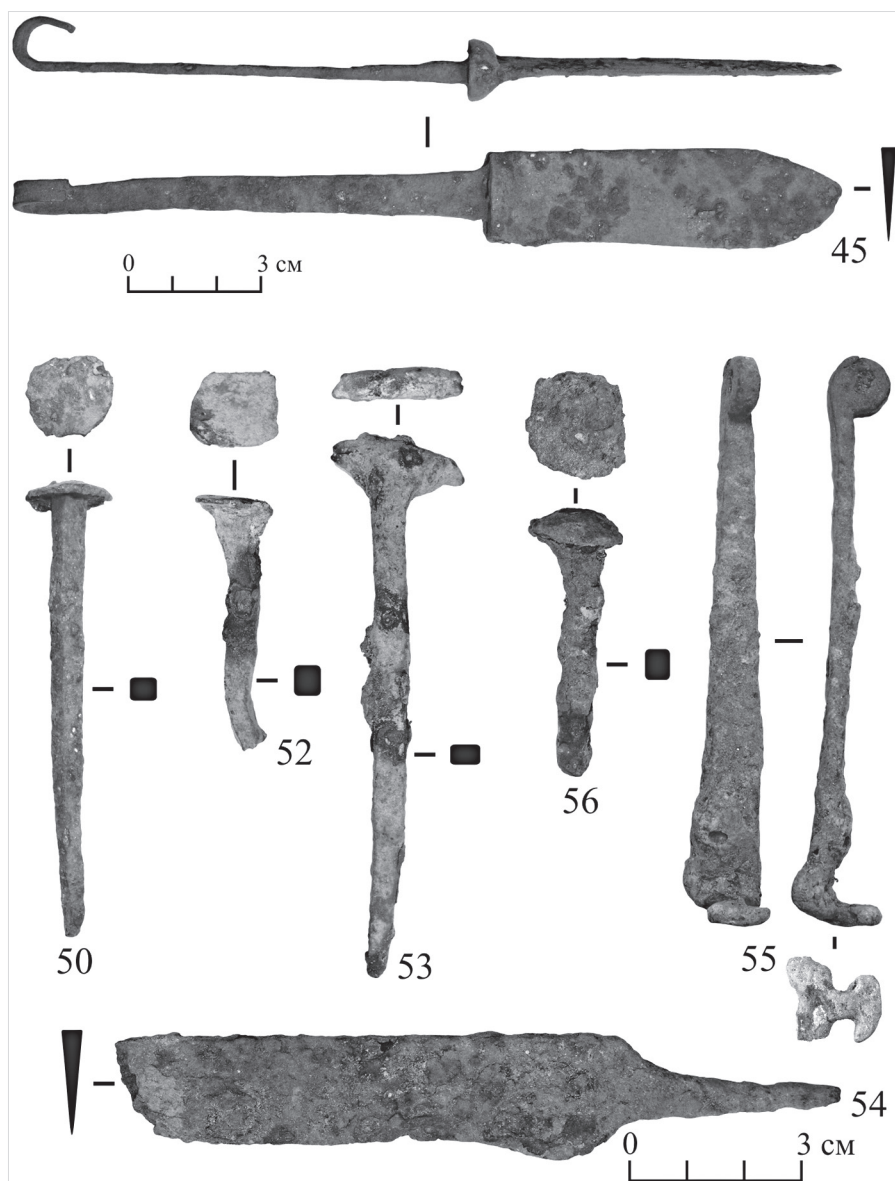




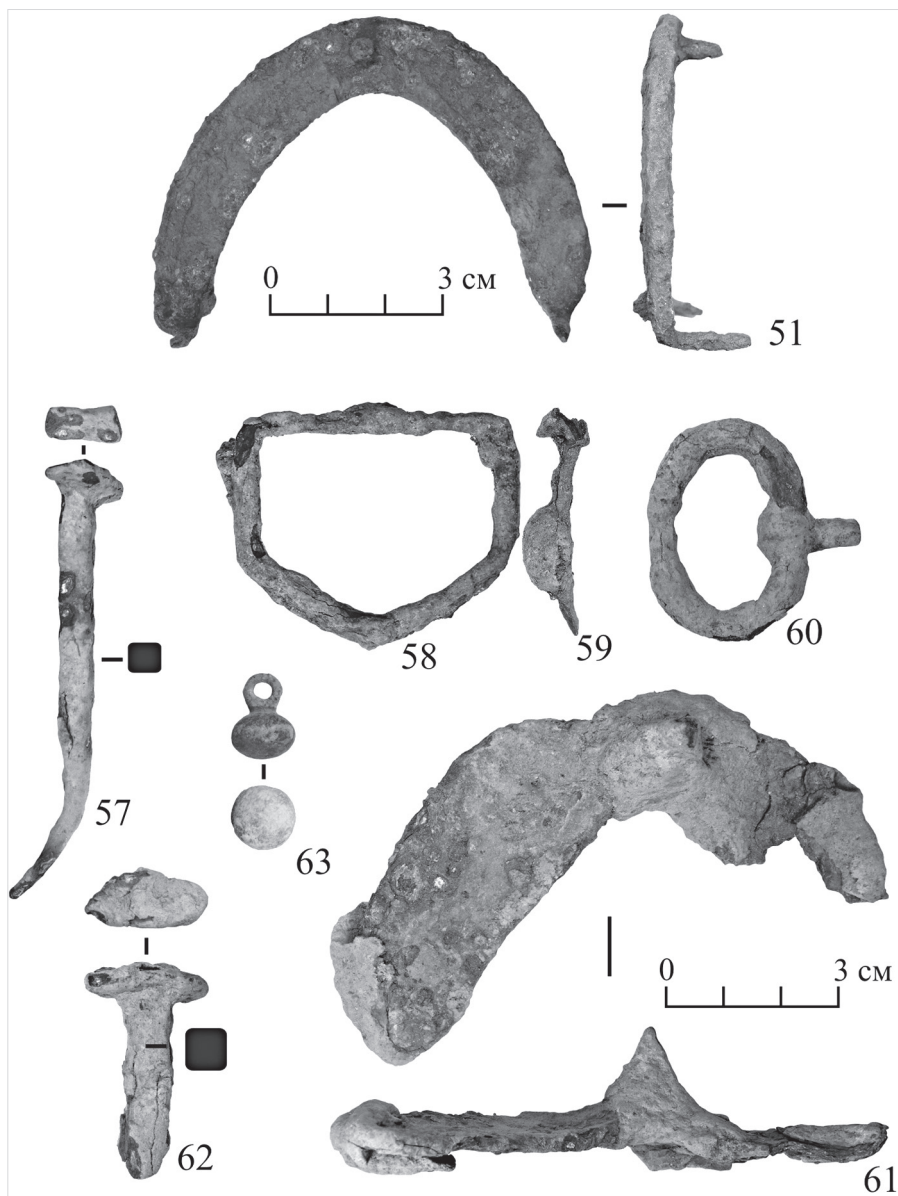
Ил. 18. Подъемный материал, собранный на северо-восточном склоне



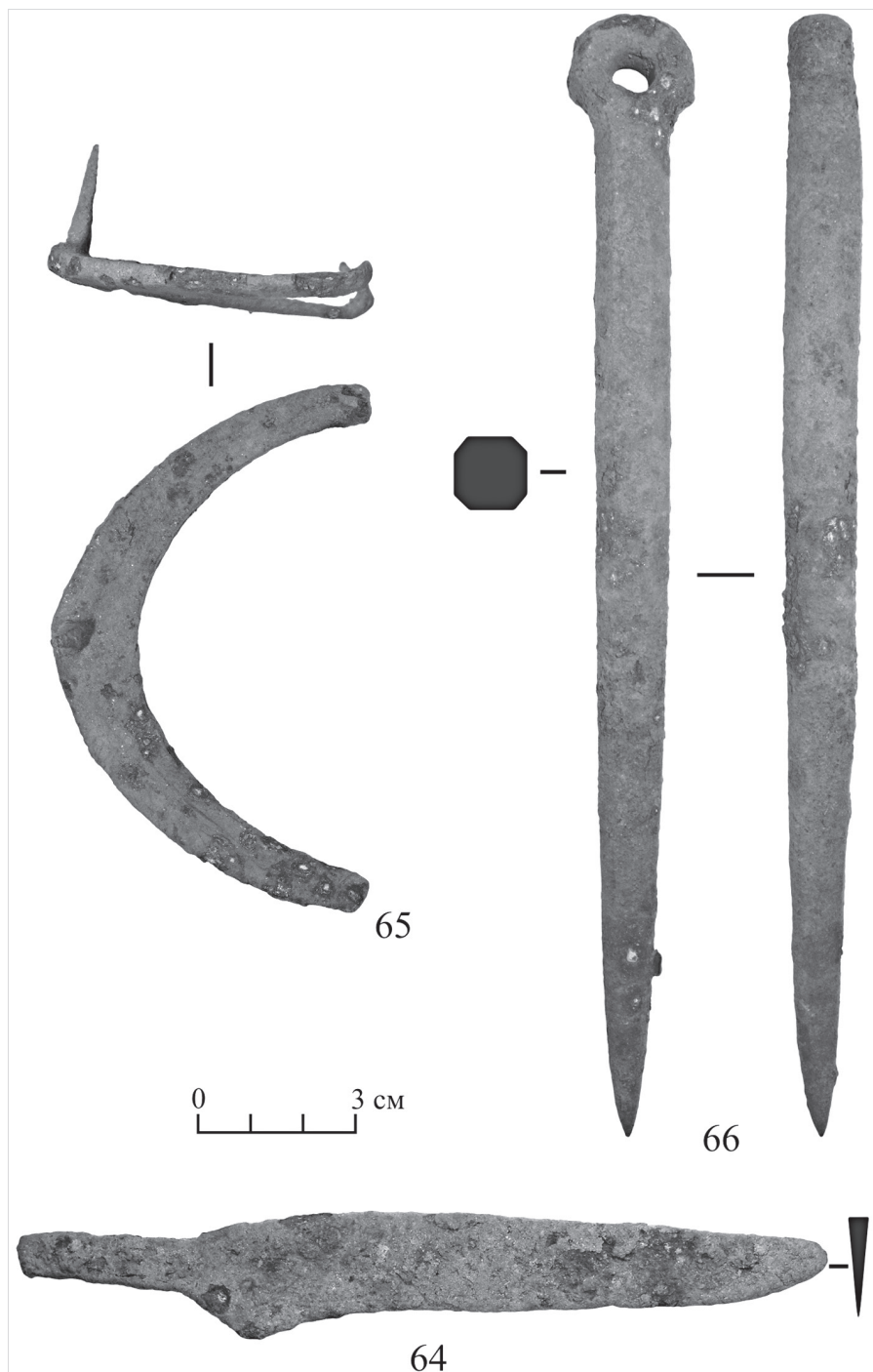
Ил. 19. Подъемный материал, собранный на восточном и юго-восточном склонах



Ил. 20. Подъемный материал, собранный на юго-восточном склоне (45) и южном мысу (50–56)



Ил. 21. Подъемный материал, собранный на южном мысу (51) и к северо-западу и западу от пруда



Ил. 22. Подъемный материал, собранный в лощине



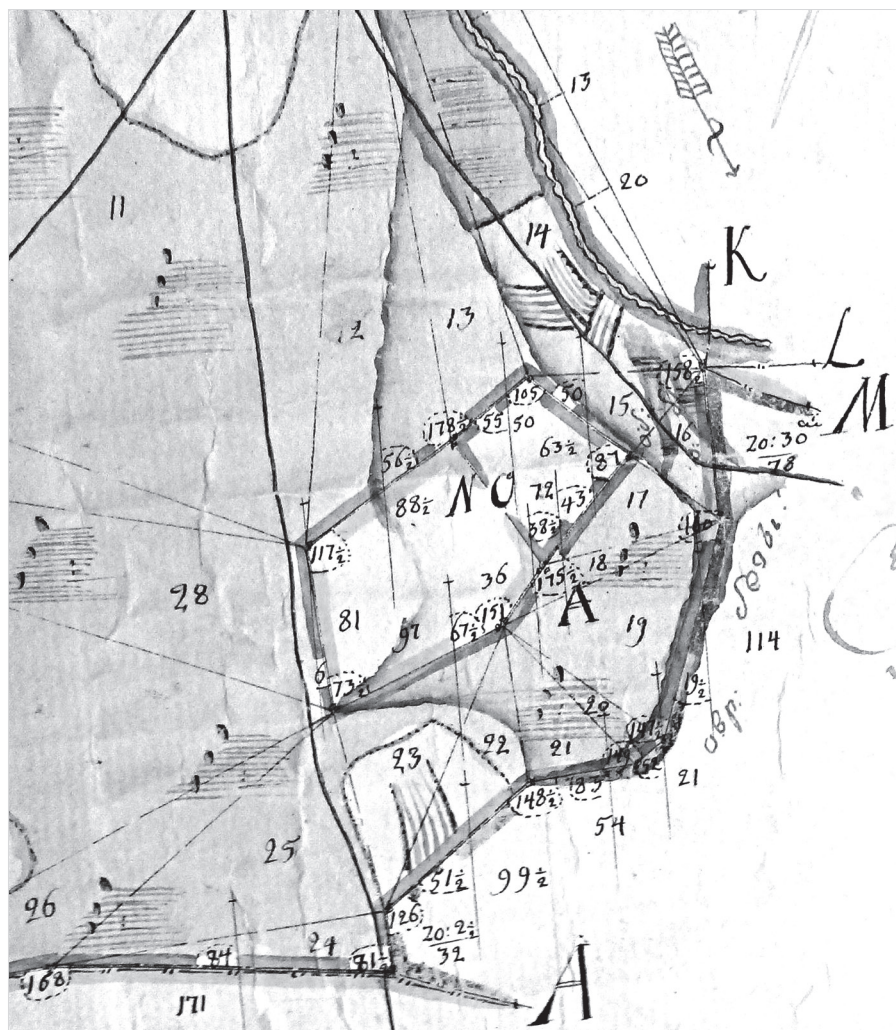


*Ил. 23. Вид с севера на шурф № 8 на селище XII–XIII вв. в пустоши Поповка и Колоколенка. На заднем плане – склоны холма, на котором расположено селище XIII–XVI вв.*

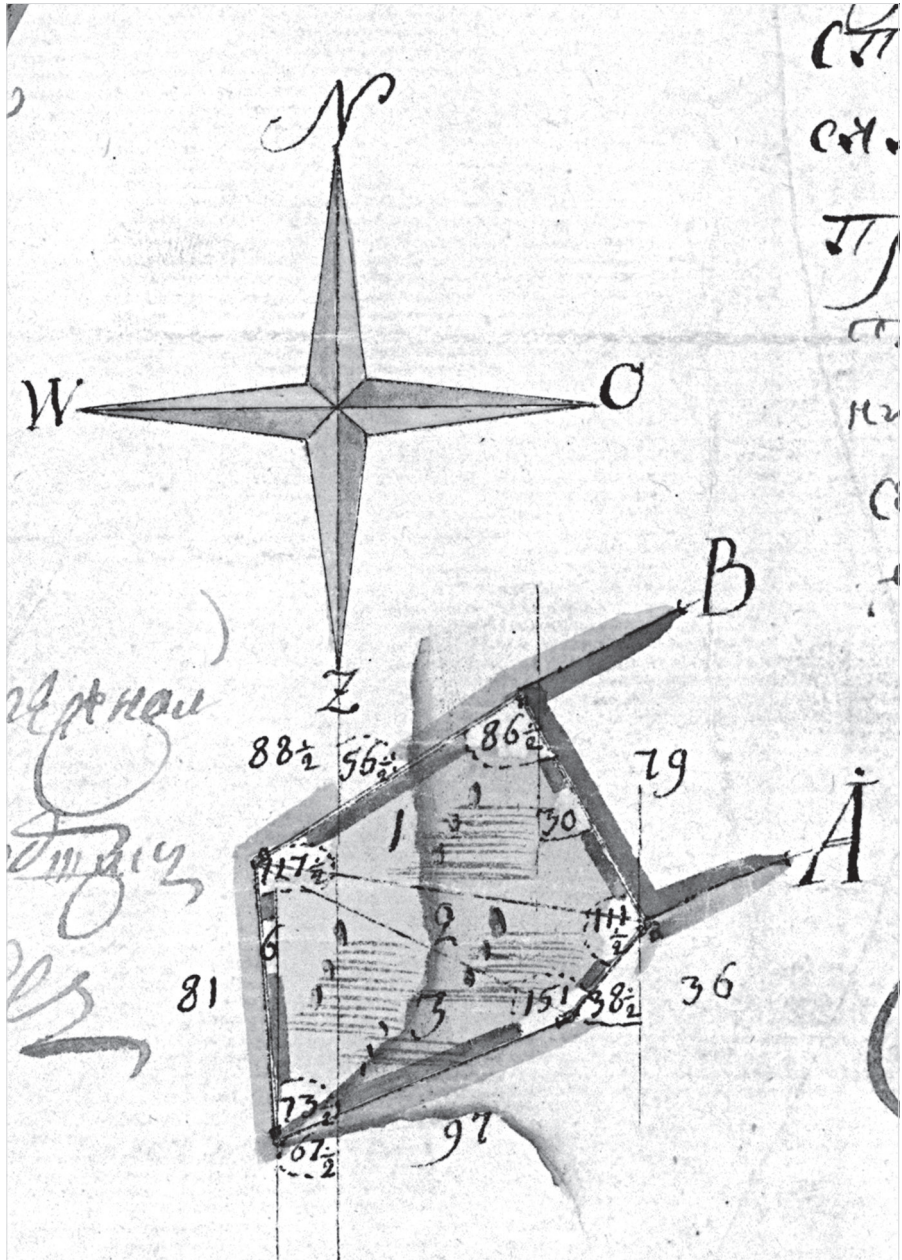


*Ил. 24. Венчики сосудов из шурфа № 8*





Ил. 25. Фрагмент плана Генерального межевания пустоши Поповка, 1791 г. Буква N стоит на пустоши Марья Святая, буква O – на пустоши Колоколенка



Ил. 26. Фрагмент плана Генерального межевания пустоши Марья Святая, 1791 г. Буквами А и В обозначена межа с пустошью Колоколенка. Цифры вне линий – длины отрезков в сажнях