

Министерство культуры Российской Федерации
Государственный музей-заповедник «Ростовский кремль»

Сообщения Ростовского музея

Выпуск XXVIII



Ростов
2023

УДК 94(470.316-21)(082)

ББК 63.3Яр

С63

Сборник научных статей
«Сообщения Ростовского музея» выходит с 1991 года

Научный редактор Я. Е. Смирнов

С63 **Сообщения Ростовского музея. Выпуск XXVIII /**
Государственный музей-заповедник «Ростовский кремль». —
Ростов, 2023. — 248 с. : ил.
ISBN 978-5-6046011-8-1

УДК 94(470.316-21)(082)

ББК 63.3Яр

ISBN 978-5-6046011-8-1

© Государственный музей-заповедник
«Ростовский кремль», 2023

Содержание

| | |
|--|-----|
| Каретников А. Л., Верин А. В., Каретникова В. А., Попова М. А., Тарарака З. В. (Ростов). Новые данные о границах селища XIII–XVI вв. у с. Филимоново (место погоста Марии Египетской)..... | 5 |
| Мельник А. Г. (Ростов). Когда Борисоглебская половина Ростовского княжества была присоединена к Москве? | 44 |
| Полознев Д. Ф. (Ярославль). Атрибуция печатных изданий в описях Ростовского архиерейского дома XVII в. | 51 |
| Морозов А. Г. (Ростов). Контракты поставки с Ростовской ярмарки продуктов и материалов для Балтийского флота в начале XIX в. | 69 |
| Букреева О. В. (Ростов). К вопросу о вкладах А. И. Аргамаковой и П. А. Ушаковой в Спасо-Яковлевский Дмитриев монастырь | 75 |
| Морозов А. Г. (Ростов). Поречье-Рыбное Ростовского уезда как место увековечения памяти трех российских императоров | 90 |
| Чекмасов Д. Н. (Ярославль – Ростов). Книжный репертуар ростовской типографии А. Х. Оппеля (1897–1917)..... | 102 |
| Морозова П. А. (Ростов). Описание церкви Спаса Нерукотворного села Климатино Ростовского уезда 1919 г..... | 132 |
| Печкина Л. В. (Ростов). Пруды Ростовского кремля..... | 139 |
| Леонов Д. Е. (Ростов). К истории Ростовского музея в 1920–1930-е гг. Следственное дело Д. А. Ушакова, Н. Н. Ржевского, В. А. Талицкого, П. С. Иванова из собрания Государственного архива Ярославской области | 163 |

| | |
|--|------------|
| Степанов К. А. (<i>Ростов</i>). Некрополи Ростова Великого в конце XVIII – первой четверти XXI века: страницы истории | 191 |
| Пуцко В. Г. (<i>Калуга</i>). Из прожитого | 237 |
| Список сокращений..... | 246 |

ПРУДЫ РОСТОВСКОГО КРЕМЛЯ

Печкина Любовь Васильевна,
заведующая сектором мониторинга,
Государственный музей-заповедник
«Ростовский кремль», г. Ростов,
pechkina.l@mail.ru

Объект исследования – пруды в Ростовском кремле, как один из важнейших компонентов пространственной среды. Предметом исследования стали – возраст, происхождение, использование этих искусственных водоемов, изменение их площадей и экологического состояния. Центральный пруд – ровесник архитектурного ансамбля, а садовый появился между 1930 г. и 1950 г. За годы своего существования площадь центрального пруда значительно уменьшилась; водоем использовался по-разному: для противопожарных целей, санитарных потребностей, как значимая часть культмассовых мероприятий. Ныне существующий садовый пруд мог предназначаться для сельскохозяйственных нужд. Задача поддержания экологического состояния прудов в настоящее время находится в компетенции нескольких служб музея: мониторинга, садово-парковой и хозяйственной – и успех ее зависит от их правильного и своевременного взаимодействия.

Ключевые слова: пруд на исторической территории, экологическое состояние, проблема сохранения малых водоемов.

PONDS OF THE ROSTOV KREMLIN

Lubov Vasilyevna Pechkina
Head of the monitoring sector
Rostov Kremlin
Rostov Kremlin State Museum-Reserve,
pechkina.l@mail.ru

The study analyses the ponds of the Rostov Kremlin as one of the key components of the spatial environment. It describes the date and circumstances of their origin, utilisation, as well as changes in their area size and environmental condition. According to the findings, the central pond is as old as the architectural ensemble itself, while the garden pond was made between 1930 and 1950. The area size of the central pond has significantly decreased over the years. The body of water was used in different ways: for fire-fighting purposes, sanitary needs, and as a major part of various cultural events. The surviving garden pond could be used for agricultural purposes. Maintaining the environmental condition of the ponds is currently under the purview of several museum services (e. g. monitoring, garden and park and facility management) and thus depends on their orderly cooperation.

© Печкина Л. В., 2023

Key words: pond on the historical territory, environmental condition, the problem of preserving small water bodies.

Объектом исследования в данном сообщении являются два искусственных водоема, находящиеся на территории Государственного музея-заповедника «Ростовский кремль» (далее – ГМЗРК): на центральном дворе и в Митрополичьем саду. Здесь мы будем называть эти пруды центральным и садовым. За время существования неоднократно возникала проблема их сохранения. Согласимся с мнением А. В. Иванова [1, с. 111], который отмечал, что мы «должны признать воду одним из компонентов архитектурно-пространственной среды, образа Ростова, и сохранить, очистить, привести в порядок то, что в городе есть». Поэтому так важно проследить историю использования и поддержания экологического состояния кремлевских прудов с момента их появления по сегодняшний день.

Источниками информации об этих водоемах послужили: описи Ростовского архиерейского дома; документы Ростовского филиала Государственного архива Ярославской области (далее – РФ ГАЯО); документы, планы, фотографии из фондов ГМЗРК, с Ростовского производственного участка АО «Ростехинвентаризация – Федеральное БТИ», периодическая печать середины XIX в.; неопубликованные воспоминания бывших сотрудников нашего музея и Ярославской специальной научно-реставрационной производственной мастерской (далее – ЯСНРПМ); журнал наблюдений отдела мониторинга музея за уровнем воды прудов, электронные ресурсы.

Согласно описи 1691 г.: «на дворе же перед хоромами сад, а в нем пруд копаной», что свидетельствует об одновременном со строительством кремля (во второй половине XVII в.) появлении центрального пруда [2, с. 260]. Для водоема подобного типа более чем 300-летний период существования – это внушительный срок. Небольшие пруды обычно имеют короткую жизнь, т. к. с накоплением на дне органического вещества, они мелеют и превращаются в болото. Садовый пруд был выкопан, по мнению А. Г. Мельника, довольно поздно – возможно, в XX в. [3, с. 156].

Известные нам документы XVIII в. фиксируют только один водоем – посередине Архиерейского дома. В описи 1701 г. читаем: «на домовом же дворе пруд копаной круглая ево ограда деревянная стоячая тыном..., а около того пруда сажные деревья, яблони, черемхи и смородинные кусты» [4, л. 254 об.]. Во время пожара 1730 г. пострадала решетка вокруг сада с прудом и ее надлежало сделать заново [5, л. 8]. В описи 1763 г. сообщается, что вокруг пруда яблоневый сад, огороженный каменной оградой с деревянными решетками [6, с. 162]. На плане 1790-х гг. пруд имеет форму многоугольника площадью примерно 1200 м² (ил. 1)¹.

¹ Площадь водоемов по планам XVIII–XIX вв. определялась по формулам, сажени переведены в метры.

После перевода архиерейской кафедры из Ростова в Ярославль в 1788 г. кремль был оставлен без содержания. К первой половине XIX в. памятники ансамбля с территорией пришли в сильное запустение. В описании Ростова в 1802 г. упоминается, что «в середине зданий небольшой регулярный садик, а против одного пруд, который прежде вымошен был песком. Но ныне все оное от несмотра потерялось» [7, с. 506]. Губернатор К. М. Полторацкий, побывавший в Ростове в 1830 г., дал поручение «находящийся при уничтоженном архиерейском доме пруд заваливать разным мусором, как сей думе, так и жителям, а до того времени сделать кругом деревянную отгородку» [8, л. 29]. Из-за недостатка финансирования городская дума распорядилась устроить около пруда только надолбы [8, л. 28 об.]. В кратком обозрении Архиерейского дома, составленном в 1842 г., говорится о загрязнении водоема: «посередине двора был чистый пруд, а весь двор обсажен липами и другими тенистыми деревьями. Ныне пруд засорен, а деревья давно исчезли» [9, с. 185]. На подробном плане города Ростова 1852 г. в центральной части двора нет водоема, тогда как другие пруды (в том числе в пределах земляной крепости) — изображены (ил. 2). Причиной отсутствия объекта на плане может быть его полное исчезновение к году создания этого документа. Затем он был «вновь отрыт И. И. Храниловым» [10, с. 426].

В 1880 г. правление Духовного училища, открытого в здании Митрополичьих хором, обратило внимание Ростовской думы на то, что существующий пруд сильно загрязнен, не может использоваться как пожарный водоем, и представляет опасность для проживающих около него. В сообщении было выражено мнение некоторых граждан (ревнителей старины) о том, что «пруд зарываем или закрываем не был». По причине высокой стоимости работ и отсутствия средств правление училища и строительный комитет предложили принять решение на средства думы его очистить или засыпать [10, с. 426–428].

В конце 1880-х гг. стараниями Комиссии по административно-хозяйственному управлению Ростовским кремлем были вычищены «зловонные пруды, как внутри кремля, так и в кремлевском огороде, устроены садики, скверы, обнесенные красивыми решетками и палисадами» [11, л. 33 об.] (ил. 3, 4). На приложенном к документу плане, кремлевский огород — это территория Митрополичьего сада, где изображен некий водоем неправильной формы, вытянутой вдоль южной садовой стены, находящийся восточнее ныне существующего пруда (ил. 5). На других планах XIX в. центральный пруд чаще изображен квадратной или прямоугольной формы, площадью 700–800 м², а водоем в саду никак не зафиксирован.

Уже к началу XX в. центральный пруд вновь был засорен, обмелел, начал высыхать, «издавал отвратительное зловоние». Комиссия по административно-хозяйственному управлению Ростовским кремлем обратилась с просьбой к Ростовскому обществу взаимного от огня страхования взять на себя расходы по очистке содержащего ключи подпочвенных вод

кремлевского пруда, т. к. он служил «предохранительным средством в пожарном отношении» [12, л. 21]. В 1909 г. за очистку пруда близ духовного училища подрядчик земляных работ Н. А. Фирсов выставил счет 3 руб. 70 коп. [12, л. 106 об.].

В сведениях по количеству водоемов, имеющих в городе Ростове в 1918 г., в кремле упомянут только один — напротив Духовного училища [13, л. 12].

С момента своего основания музей взял на себя благоустройство территории кремля, в том числе уход за центральным прудом. Поскольку в 1920-е гг. музейные распоряжения о запрете купаться [14, л. 8; 15, л. 83], полоскать белье [16, л. 11, 41] и мыть швабры [17, л. 30] неоднократно нарушались, в 1930 г. было предложено огородить все пруды на территории владений музея колючей проволокой [18, л. 50]. Выполнено ли было это предписание, не известно. Также остается открытым вопрос, какие пруды, кроме центрального, планировали огораживать. Ведь на подробном топографическом плане Ростова 1930 г. изображен только центральный пруд, площадью около 480 м² (ил. 6). А самыми ранними из обнаруженных нами документов с изображением садового пруда стали планы 1950 г.² [19, 20, 21] и 1960 г. [22]. Имеет право на существование версия о том, что «пруды на территории владений музея» могли быть не только кремлевскими, но и монастырскими. На территориях монастырей, находящихся в то время на балансе музея, также были свои водоемы.

В 1938 г. установили новую ограду вокруг сквера с центральным прудом [23, л. 25]. Некогда квадратный водоем, по сообщению архитектора Н. Я. Тихомирова, был «обращен в бесформенную лужу» [24, л. 49].

По словам Л. П. Толпыгиной, сотрудника музея (с 1947 по 1962 г.), до войны водоем очищали, но документальных свидетельств об этих работах пока не обнаружено. В 1949 г. составлена смета на очистку пруда в кремле на сумму более 7000 руб., по которой были запланированы: откачивание воды вручную насосом, очистка от наслоений и мусора и выравнивание грунта [25, л. 111]. Работы были начаты в этом же году. По воспоминаниям Л. П. Толпыгиной, пожарная охрана откачала воду механически помпами, вычистила ил, в ходе чего выяснилось, что дно устлано известковыми плитами, а затем заполнила водоем водопроводной водой. Вокруг сквера была поставлена новая железная ограда на кирпичных столбах [26, л. 1 об.]. В 1950 г. оставалось только вывезти мусор от очистки и сделать планировку территории [27, л. 42, 47]. Позднее специалисты Рыббазы запустили мальков, а музейные смотрители завозили на тачках или тележках в корзинах рыску, т. к. считали, что она чистит воду.

К 1952 г. пруд считался городским противопожарным водоемом. Музею было предписано сделать к нему беспрепятственный подъезд, за-

² Известно, что незадолго до появления этого плана в 1946 г. в саду во время разбивки детского парка был устроен небольшой пруд, на котором был островок с беседкой, соединенный с берегом двумя мостиками.

благовременно долить водой на зимний период времени и оборудовать зимой незамерзающую прорубь [28, л. 30, 49].

В 1953 г. во время смерча в центральный пруд упала одна из глав с церкви Иоанна Богослова [29, с. 92], а на территории вокруг него вырвало деревья, в том числе и старый дуб [30].

В 1960 г. площадь водоемов примерно составляла: центрального – 530 м², садового – 180 м². Судя по фотографии 1957 г., садовый пруд выглядел сильно запущенным и заросшим, что свидетельствует о том, что за ним не было ухода (ил. 7). Центральный пруд на фотографиях того времени выглядит чистым, в нем купались (ил. 8, 9). Вероятно, для поддержания водоема в хорошем состоянии, Ростовский краеведческий музей запретил пасти уток на территории кремля и на пруду [31, л. 43]. Также водоем очищали, как например, в 1965 г. [32, л. 9], но т. к. очистку произвели поверхностно, то уже на следующий год он был загрязнен и требовал проведения мероприятий с заменой и циркуляцией воды путем отвода в ливневые стоки, о чем сообщал главный врач санитарно-эпидемиологической службы Шнур. Работы были запланированы на этот же год и возложены на Ростовский реставрационный участок ЯСНРПМ. По воспоминаниям прораба Специальной научно-реставрационной производственной мастерской К. В. Дворжецкого (с 1958 г.), зимой были проведены работы по откачиванию воды помпой в существующую дренажную систему и чистка дна ковшом при помощи лебедки.

В связи с размещением в зданиях кремля Международного молодежного центра «Ростов Великий» в 1969 г. создан проект благоустройства территории, согласно которому планировали произвести повторную расчистку центрального пруда и работы по облагораживанию садика вокруг водоема, т. е. рассадку имеющихся деревьев без подсадки новых. Территория сада в эти годы заросла лопухом и крапивой, находящийся у южной стены пруд предполагалось расчистить, а берега одерновать [33, л. 1–7].

В проекте благоустройства территории Ленинградского филиала института Гипротееатр 1979 г. упоминаются проведенные работы по благоустройству, в результате которых в центре двора образовался небольшой сквер с посадками липы, березы, дуба и клена [34, л. 6]. Площадь прудов составляла 360 м² и 300 м² [34, л. 10] (ил. 10).

В 1992 г. научно-производственным центром «ЭПОС» НПО «Политехника» при Ярославском политехническом институте были проведены геологические и гидрогеологические исследования центрального пруда. Провели откачку воды, бурение и отбор проб грунта, с берегов убрали остатки растительности [35, л. 5] (ил. 11). Отчет содержал рекомендации опустить поверхность грунта на прилегающей территории до уровня старого берега (ориентировочно на 80–90 см), сформировав уклон в сторону пруда в соответствии с проектом Гипротееатра; убрать зеленые насаждения на берегу; механизированным способом вычистить водоем и предусмотреть водослив в систему канализации [35, л. 12].

В 1997–1999 гг. произведено понижение уровня зеркала пруда на 0,7 м (с абсолютной отметки 102,2 до 101,5 м), вследствие чего площадь зеркала уменьшилась с 400 м² до 350 м², понизилось статическое давление на грунт, а также инфильтрация воды в грунтах [36, л. 13] (ил. 12, 13). Среди необходимых работ по благоустройству территории кремля, разработанных заместителем директора по реставрации музея В. А. Горчаковым (с 1995 по 2006 г.), были: очистка дна обоих прудов с обустройством прибрежной территории, устройство летнего вольера для содержания водоплавающих птиц и посадка живой изгороди из кустарников вокруг центрального пруда [36, л. 33].

Одним из направлений стратегического плана развития Ростова 2002 г. было обозначено сохранение и благоустройство водоемов города Ростова, в том числе и прудов кремля, которые отнесли к водоемам, требующим охраны, очистки, реставрации берегов и окружающих ландшафтов по архитектурным, эстетическим и композиционным критериям [37, с. 31, 38].

С 2002 г. отделом мониторинга музея начаты наблюдения за уровнем воды и экологическим состоянием прудов с фиксацией всех осуществляемых работ.

В начале 2000-х гг. водоемы находились в неудовлетворительном состоянии: вода была загрязнена, имела зеленую окраску и покрыта водной растительностью, в том числе ряской, как отметили проводившие исследования специалисты Ярославского областного центра по гидрометеорологии и мониторингу окружающей среды, по причине малого водообмена и застойности [38, л. 44]. В 2002 г. произвели углубление и очистку экскаватором садового пруда. Состояние центрального пруда усугубилось тем, что весной 2005 г., после засорения городской канализационной системы, через трубу перелива в него попали загрязненные воды. На тот момент водоем был неприглядным: с желто-бурой водой и неприятным запахом.

Возникла необходимость реализации мероприятий по улучшению состояния водных объектов и благоустройству прибрежных территорий. В октябре 2005 г. ОАО «Мособлгидропроект» были разработаны природоохранные мероприятия по экологическому оздоровлению центрального пруда, ориентировочная стоимость которых составляла 300000 руб., а в декабре этого же года НПО «Аквариус» — предложил проект, содержащий два варианта очистки пруда [39, л. 4]. Они требовали привлечения специализированных организаций и подготовительных работ. Возможно, поэтому ни один из проектов не был реализован.

С марта 2006 г. инженерной службой музея были начаты работы по частичной механической очистке пруда: насосом через прорубь откачивали воду вместе с илом в канализационный колодец, а для сохранения водного баланса и предохранения льда от проседания в другую прорубь закачивали воду из городского водопровода. В результате лед просел, по периметру образовалась огромная трещина, стало опасно выходить на лед и работы были прекращены (ил. 14).

По инициативе заведующей отделом мониторинга И. А. Авдеевой (с 2000 по 2011 г.) для поддержания водоемов в удовлетворительном состоянии с 2006 г. стали осуществлять регулярную биологическую очистку³. На сегодняшний день проведено 12 циклов очистки центрального пруда и 10 циклов садового пруда. Как показали результаты визуального осмотра и анализа воды⁴, состояние прудов улучшилось.

Летом 2008 г. на поверхности центрального пруда плавала красно-бурая пленка, появление которой связали с попаданием в него загрязняющих веществ, в т. ч. железа, с реставрируемых в тот момент памятников. Приняли решение для очищения увеличить содержание растворенного кислорода и произвели 2 цикла искусственной аэрации. С помощью шланга и насоса забирали воду из глубинных слоев и выливали обратно в пруд, сильно разбрызгивая.

В 2011 г. в садовом пруду после полной откачки воды с помощью экскаватора проведено углубление дна и расширение площади водоема (ил. 15–17).

В настоящее время питание прудов в первую очередь осуществляется тальми и дождевыми водами. Уровень воды поддерживается также искусственно: при высоком подъеме весной в половодье и в период затяжных дождей воду откачивают, а в летнюю межень при сильном обмелении пополняют водопроводной водой. Площадь прудов составляет 315 м² и 230 м².

Садово-парковой службой с 2000-х гг. проводится регулярная механическая очистка водных объектов от мусора, водорослей, ряски и другой растительности граблями, сачками, специально изготовленными приспособлениями; обкашивание береговой линии (ил. 18). В зимнее время до 2012 г. рабочие музея регулярно делали небольшие проруби на всей поверхности водоемов для вентиляции воды.

В настоящее время оба пруда – это сообщество живых организмов (птиц, земноводных, рыб, растений и т. д.). Постоянные обитатели водоемов и прилегающей территории: утки; часто появляются чайки, галки, трясогузки, скворцы и другие. Весной на хорошо прогретом мелководье размножаются жабы. В центральном пруду обитает карась, а в садовый пруд в 2013 г. запустили карпов. Для предотвращения замора рыбы в садовом водоеме проводится аэрация воды, а зимой поддерживается незамерзающая полынья. По инициативе руководителя садово-парковой службы Л. В. Никифоровой постоянно пополняется видовой состав растительности. В разные годы были посажены белые кувшинки, украшавшие водоемы на протяжении нескольких лет, аир болотный, ирис болотный, калужница болотная, а в прибрежной зоне – белокопытник, окопник лекарственный, лабазник вязолистный, череда трехраздельная и т. д.

³ Биологическая очистка проводится биопрепаратом Микрозим ПондТрит.

⁴ С 2004 по 2016 г. на обоих прудах регулярно проводились исследования воды по химическим и микробиологическим показателям.

Эти растения дополняют естественные виды, такие как камыш озерный, розог узколистный, тростник обыкновенный.

С 2012 г. на центральном пруду функционирует каток, а в летнее время несколько лет подряд проходит мероприятие «Огни на пруду».

Таким образом, пруд на Митрополичьем дворе, которому более 300 лет, уже приобрел историческое значение. За годы своего существования его площадь значительно уменьшилась (ил. 19); а водоем использовался по-разному: для противопожарных целей, санитарных потребностей (воду брали для полива, в нем купались, полоскали белье). Зачастую остро стояла проблема его загрязнения, зарастания и обмеления, и без осуществления мер по поддержанию в чистоте этот уникальный водный объект мог вовсе исчезнуть. В настоящее время пруд — не только местообитание растений и животных. Он несет ландшафтно-декоративную функцию, оживляет композицию территории двора. В разные сезоны его используют как значимую часть культурных мероприятий («Огни на пруду», катание на коньках, игра в хоккей). Благодаря разнообразному растительному обрамлению и возможности отражать в своих водах архитектурные памятники, центральный пруд служит одним из любимых объектов для фотографирования (ил. 20).

Точное время появления второго пруда (в Митрополичьем саду) на своем теперешнем месте пока не удалось установить. На плане XIX в. водоем изображен ближе к Садовой палатке, отличается от современного формой и площадью. Поскольку территория сада активно использовалась под огороды во второй половине XIX в., с перерывами в XX в., ныне существующий водоем могли выкопать для сельскохозяйственных нужд. Учитывая существующие планы XX в., можно предположить, что он появился между 1930 г. и 1950 г. В XXI в. пруд дважды чистили, после чего ему была отведена новая роль — местообитание зеркальных карпов, которых подкармливают сотрудники музея и туристы. Пруд, несмотря на видимую глазом искусственную аэрацию, выглядит более «натуральным», не доминирует, а гармонично вписан в садовое пространство (ил. 21).

Осуществляемые в последние два десятилетия мероприятия по улучшению состояния кремлевских водоемов и по благоустройству прибрежной территории, позволяют поддерживать эстетический вид прудов и формировать благоприятную экосреду для их обитателей.

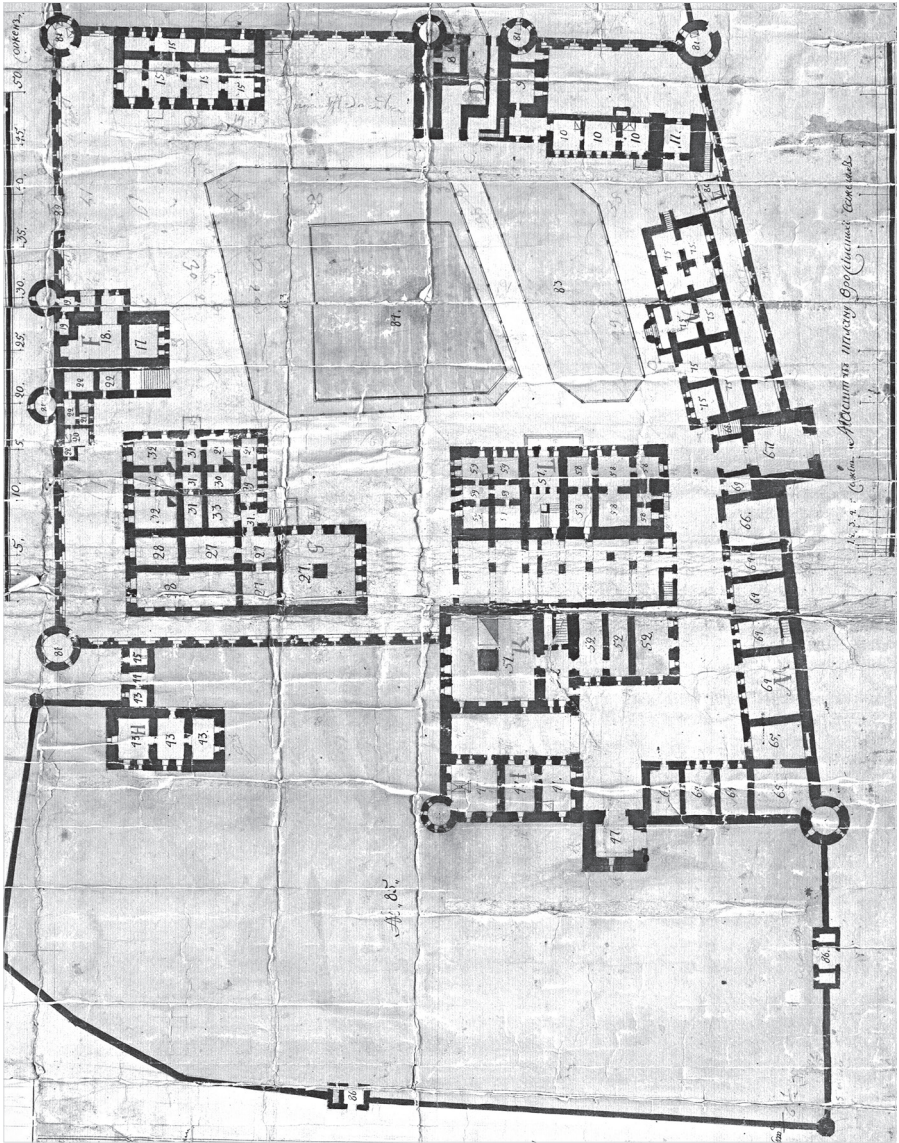
Данное сообщение есть результат исследования истории использования и поддержания экологического состояния прудов на территории Ростовского кремля, которые необходимо продолжить.

Список источников и литературы

1. Иванов А. Архитектурно-средовое значение городских водоемов Ростова: реальность и перспективы // Сборник трудов семинара «Экологические проблемы озера Неро и городских водных объектов». Ростов, 2002 г. С. 101–111.

2. Мельник А. Г. Описание Ростовского архиерейского дома 1691 г. // Сообщения Ростовского музея. Ростов, 2013. Вып. 20. С. 186–290.
3. Мельник А. Г. Митрополичий сад Ростовского кремля // История и культура Ростовской земли. 1997. Ростов, 1998. С. 149–163.
4. РГАДА. Ф. 237. Оп. 1. Д. 6338. 264 л.
5. ГМЗРК. АДМ-175. 55 л.
6. Виденева А. Е. Ростовский архиерейский дом и система епархиального управления в России XVIII в. Москва: Наука, 2004. 434 с.
7. Ростов в 1802 г. // Ярославские губернские ведомости. 1853. Часть неофиц. № 49. С. 505–507.
8. РФ ГАЯО. Ф. 1. Оп. 1. Л. 1531. 50 л.
9. Краткое обозрение Ростовского Архиерейского дома // Ярославские губернские ведомости. Прибавление к части неофициальной. 1842. № 22. С. 182–186.
10. Журнальные постановления Ростовской городской думы с приложениями с 24 января 1879 г. включительно по 15 декабря 1880 г. Ярославль, 1882. Вып. 7. С. 426–428.
11. ГМЗРК. АДМ-70. 36 л.
12. ГМЗРК. АДМ-193. 119 л.
13. РФ ГАЯО. Р-151. Оп. 1. Д. 31. 57 л.
14. ГМЗРК. АДМ-351. 41 л.
15. АДМ-385. 127 л.
16. АДМ-352. 93 л.
17. АДМ-477. 41 л.
18. ГМЗРК. АДМ-513. Л. 50. 165 л.
19. Государственный каталог Музейного фонда Российской Федерации [Сайт]/Министерство культуры Российской Федерации. [Электронный ресурс]. URL: <https://goskatalog.ru/portal/#/collections?id=42696786> (дата обращения: 01.06.2023).
20. Детский парк в Ростове // Северный рабочий. 1946. 28 июля. № 150.
21. Соколов С. О детском парке // Большевицкий путь. 1947. 6 августа. № 83.
22. Инвентарное дело с планом Ростовского кремля 1960 г. // Ростовский производственный участок Ярославского филиала ФГУП «Ростехинвентаризация – Федеральное БТИ».
23. ГМЗРК. АДМ-804. 27 л.
24. ГМЗРК. АДМ-738. 76 л.
25. ГМЗРК. АДМ-895. 134 л.
26. ГМЗРК. АДМ-899. 9 л.
27. ГМЗРК. АДМ-1174. 129 л.
28. ГМЗРК. АДМ-1212. 51 л.
29. Кривоносов В. Т. Музей-заповедник «Ростовский Кремль». Москва: Северный паломник, 2001. 232 с.
30. [Электронный ресурс]. URL: <https://foto-history.livejournal.com/12578767.html> (дата обращения: 01.06.2023).
31. ГМЗРК. АДМ-1462. 101 л.
32. ГМЗРК. Оп. 1. Д. 219. Л. 9.

33. ГМЗРК. А-2037. 23 л.
34. ГМЗРК. А-1251. 17 л.
35. ГМЗРК. А-1328. 16 л.
36. ГМЗРК. Оп. 1. Д. 818. 41 л.
37. Стратегический план развития Ростова Великого. Ростов Великий – Страсбург, 2002. 118 с.
38. Экологический паспорт природопользователя. Ярославль: Государственное учреждение Ярославский областной центр по гидрометеорологии и мониторингу окружающей среды, 2004. 44 с.
39. ГМЗРК. А-2023/1. 22 л.



Ил. 1. Фрагмент плана. 1790-е гг. ГМЗРК



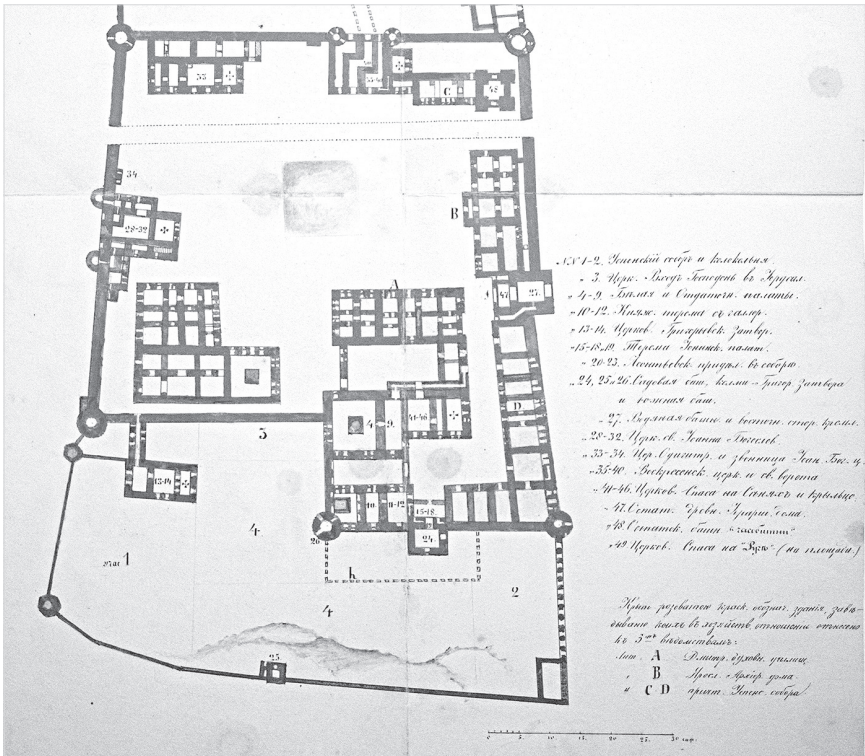
Ил. 2. Фрагмент плана. 1852 г. РФ ГАЯО



Ил. 3. Вид на Димитриевское духовное училище и центральный пруд с северо-западной стороны. Фрагмент открытки. Начало XX в. ГМЗРК



Ил. 4. Вид на центральный пруд с южной стороны. Фрагмент фотографии С. М. Прокудина-Горского. 1911 г.



Ил. 5. Фрагмент плана. Конец XIX в. ГМЗРК



Ил. 6. Фрагмент плана города Ростова-Ярославского. 1930 г. ГМЗРК



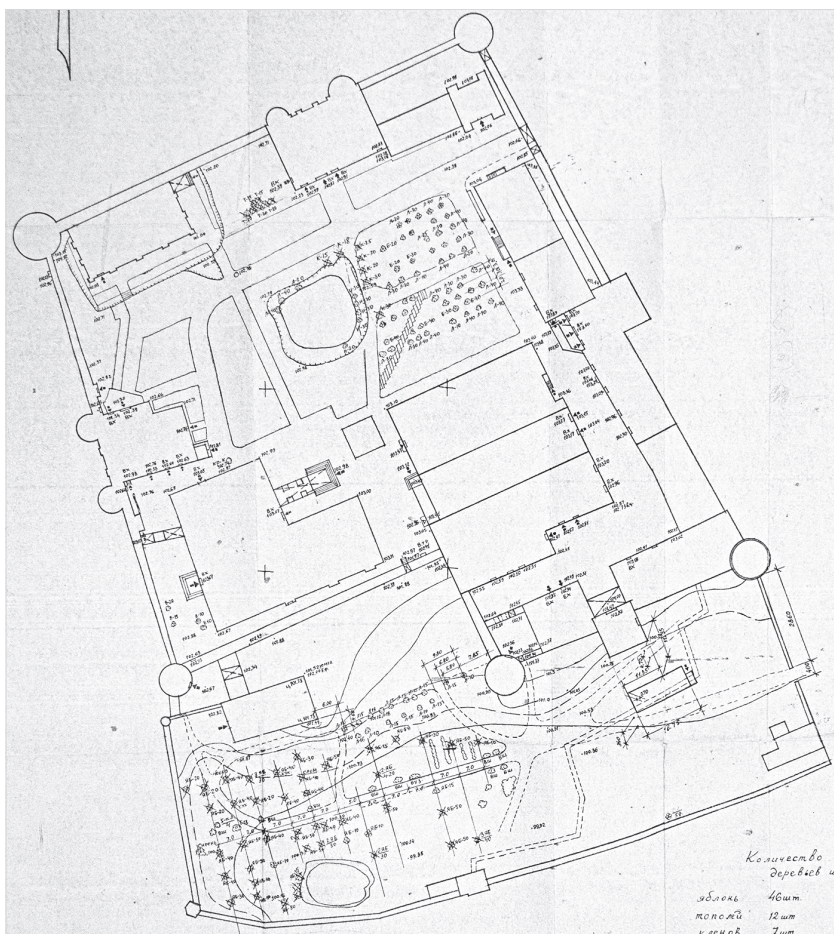
Ил. 7. Вид на садовый пруд с северо-восточной стороны. Фотография 1957 г. ГМЗРК



Ил. 8. Вид на центральный пруд с южной стороны. Фотография из книги В. С. Баниге «Восстановление Ростовского кремля»



Ил. 9. Вид на центральный пруд с южной стороны. Фотография 1950-х гг. ГМЗРК



Ил. 10. План кремля. 1979 г. ГМЗРК



Ил. 11. Родионцев Ю. А. Работа по осушению пруда на центральном дворе Ростовского кремля для последующей чистки пруда. Фотографии склеены в панораму. 1992 г. ГМЗРК



Ил. 12. Вид на центральный пруд с западного прясла северной стены до снятия грунта. ГМЗРК. Фотография из архива сектора мониторинга. Лето 1997 г.



Ил. 13. Вид на центральный пруд с западного прясла северной стены после снятия грунта. ГМЗРК. Фотография из архива сектора мониторинга. Лето 2001 г.



Ил. 14. Вид на центральный пруд с северной стороны. Работы по механической очистке. ГМЗРК. Фотография из архива сектора мониторинга. Март 2006 г.



Ил. 15. Вид на садовый пруд с восточной стороны перед началом работ по очистке. ГМЗРК. Фотография из архива сектора мониторинга. Ноябрь 2011 г.



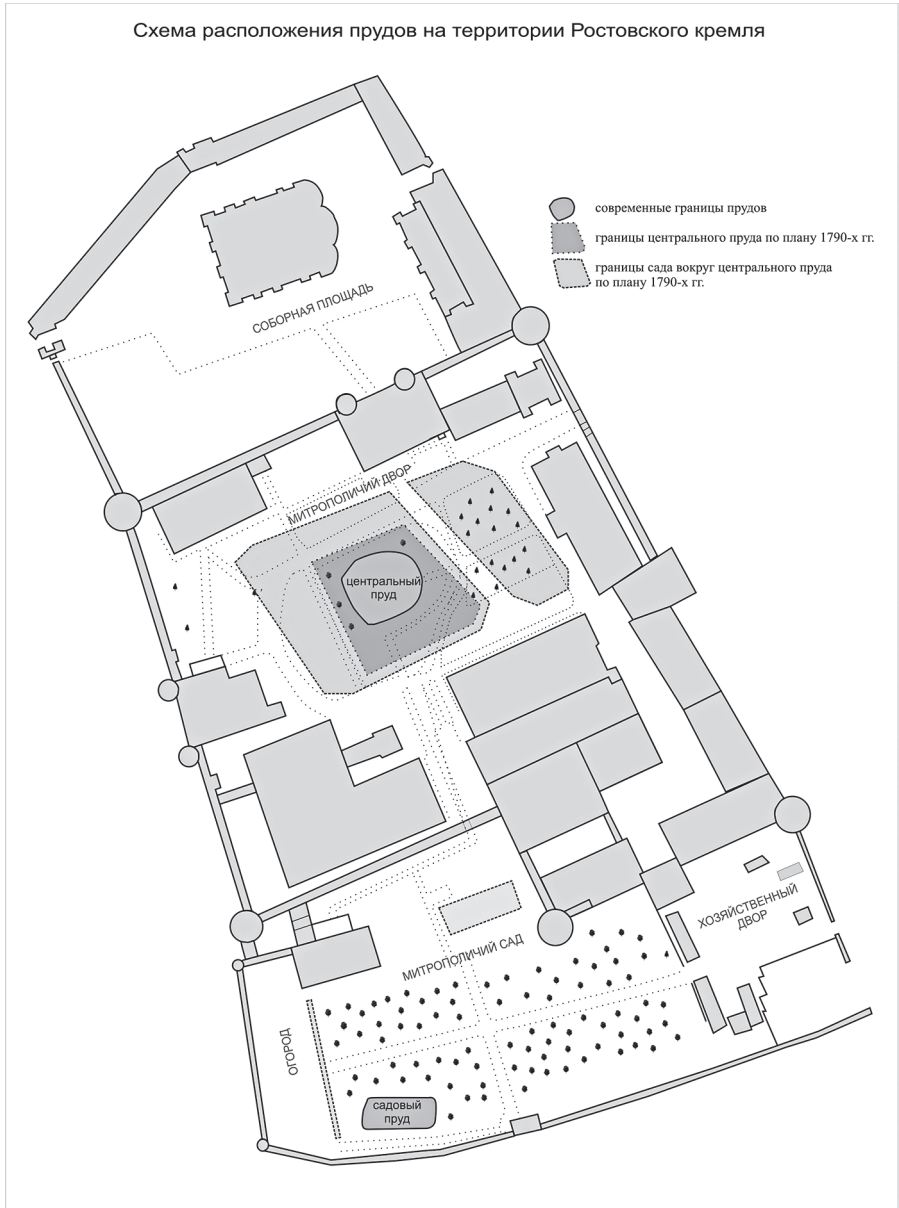
Ил. 16. Вид на садовый пруд с юго-западной стороны. Очистка, углубление дна и расширение водоема. ГМЗРК. Фотография из архива сектора мониторинга. Ноябрь 2011 г.



Ил. 17. Вид на садовый пруд с восточной стороны после работ по очистке. ГМЗРК. Фотография из архива сектора мониторинга. Ноябрь 2011 г.



Ил. 18. Вид на центральный пруд с юго-западной стороны. Механическая очистка. ГМЗРК. Фотография из архива сектора мониторинга, Август 2010 г.



Ил. 19. План расположения прудов на территории Ростовского кремля с наложением плана центрального пруда с плана 1790-х гг.



Ил. 20. Вид на центральный пруд с северо-восточной стороны. Фотография из архива сектора мониторинга. Июнь 2023 г.



Ил. 21. Вид на садовый пруд с юго-западной стороны. Фотография из архива сектора мониторинга. Июнь 2023 г.