

Ростовская СТАРИНА

Выпуск № 17 (186)

Декабрь, 2019

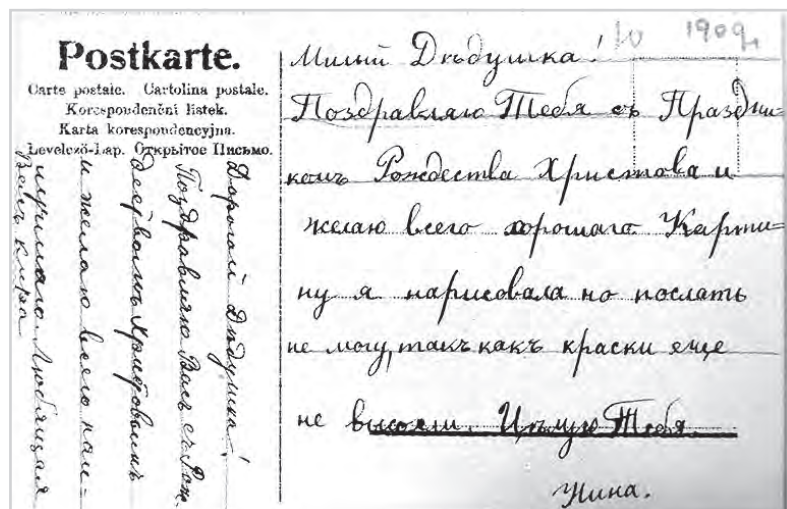
Газета

Государственного

музея-заповедника

«Ростовский кремль»

Новый год и Рождество в Ростове на рубеже XIX—XX веков



Какими были Новый год и Рождество в Ростове в старину? Окунуться в атмосферу зимних праздников более чем вековой давности помогают редкие документальные источники – открытки, листовки, афишки, приглашения и цирковых представлений, наконец, вечеров для детей и их родителей с участием главной новогодней героини – ёлки.

Такого рода исторические материалы теперь, разумеется, большая редкость. Зачастую они имели небольшой тираж или вовсе создавались от руки в нескольких экземплярах. Обычно такие листочки имели короткую жизнь: исчерпав свою главную функцию – информировать, они утрачивали актуальность и, как следствие, исчезали в небытие...

Иначе было заведено у купца Андрея Александровича Титова – ростовского историка и археографа, в прямом смысле собирателя истории, глубоко осознававшего ценность для исторической науки письменного источника – от древнего манускрипта до, казалось бы, ничего не значащей в этом плане печатной листовки. Архив А. А. Титова – это энциклопедия русской жизни: здесь письма нескольких тысяч корреспондентов, свидетельства профессиональной, общественной, научной, семейной переписки знаменитого ростовца (личный архив купца и историка хранится в Государственном архиве Ярославской области).

В этом-то море корреспонденций

и сохраненных историком других материалов ныне можно отыскать то, что составляло повседневность жителей Ростова в праздничной суете Нового года и Рождества.

Не редкость, конечно, в этой череде визуальных материалов письма и поздравительные открытки к праздникам родных братьев Александровича. Особенно трогательны были детские корреспонденции – сначала детей Титова, а затем и его внучат. Такой представляется раскрашенная новогодняя открытка Киры и Нины – маленьких дочек Глафиры Андреевны Кегель, старшей дочери А. А. Титова. Жившие со своей семьей на западной окраине России – в Ревеле (сейчас – столица Эстонии Таллин), они присылали в Ростов открытки, бывшие в то время в ходу в Эстляндской губернии. Оттого рождественский домашний дух (любимейший персонаж в скандинавских странах – ниссе, юлениссе) – прообраз Деда Мороза, шествует со свежесрубленной елочкой и мешком подарков к уютно заснеженному дому. Все в этом сюжете обещает волшебный семейный праздник.

Поздравляя «милого и дорогого» дедушку с Рождеством, девочки раскрасили цветными карандашами открытку, а младшая Нина еще призналась, что нарисовала своему деду и «картину» (очевидно, тоже на рождественскую тему), но, увы, не смогла ее отправить, «так как краски еще не высохли».

Продолжение – на 2-й стр.

Как была сохранена от разборки церковь Иоанна Богослова на Ишне



В 2009 г. в Государственный музей-заповедник «Ростовский кремль» поступила документация проекта реставрации церкви Иоанна Богослова на Ишне (1687 г.), выполненная под руководством архитектора Б. Д. Лурье. Когда я ознакомился с этой документацией, мне стало ясно, что воплощение в жизнь ее проектной части нанесет непоправимый ущерб данному уникальному памятнику древнерусского деревянного зодчества.

В середине 2010 г. сменилось руководство музея «Ростовский кремль», директором была назначена Н. С. Каровская. Я обратился к ней с информацией о проекте Б. Д. Лурье и указал на ту опасность, какой грозит памятнику его реализация.

20 августа 2010 года состоялось заседание реставрационного совета музея, на котором присутствовали директор и ведущие специалисты музея. В своем выступлении я продемонстрировал необоснованность реставрационных предложений Б. Д. Лурье и необходимость полного отказа от этого проекта. Высказывалось мнение и о том, что проект нуждается в доработке.

Я предложил – и это вошло в решение совета – пригласить в Ростов не менее трех признанных авторитетных независимых специалистов по реставрации памятников деревянного зодчества. В последующем я договорился о приезде в Ростов М. И. Мильчик – заместителя директора СПб НИИПИ «Спецпроектреставрация», члена Союза архитекторов России и Российского комитета ИКОМОС; В. А. Попова – ведущего архитектора-консультанта Музея народного деревянного зодчества «Витославицы» (Великий Новгород); Н. Л. Попова – заместителя директора по реставрации Государственного историко-архитектурного и этнографического музея-заповедника «Кижин».

По итогам реставрационного совета я составил письменный отзыв на проект Лурье. Протицирую здесь основные его выводы:

«Чертежи обмеров церкви Иоанна Богослова не соответствуют требованиям, предъявляемым к выполнению архитектурно-археологических обмеров...

В документации отсутствует, казалось бы, обязательная историческая справка о памятнике. Ясно, что без такой справки архитектор-рестав-

ратор обречен весьма смутно представлять себе тот объект, который собирается реставрировать...

Натурное исследование церкви явно проведено не в полном объеме...

...предварительная документация по обмерам и исследованию церкви Иоанна Богослова на Ишне выполнена Б. Д. Лурье и его сотрудниками на низком научном уровне и не может являться основой для обоснованного проекта укрепления и реставрации памятника...

Предложенный Б. Д. Лурье проект противоаварийного укрепления церкви в буквальном смысле слова изуродует ее интерьер и наружный облик. Осуществление этого проекта неизбежно приведет к порче памятника и ляжет несмылаемым позором на Государственный музей-заповедник «Ростовский кремль».

Этот отзыв я представил директору музея Н. С. Каровской (ныне хранится в архиве музея).

В ноябре 2010 г. все три вышеназванных специалиста посетили Ростов, ознакомились с проектом и обследовали в натуре церковь Иоанна Богослова на Ишне. Они предложили вынести обсуждение проекта Лурье на секцию деревянной архитектуры и музеев под открытым небом Научно-методического совета Министерства культуры Российской Федерации. Подчеркну, что в эту секцию тогда

входили ведущие архитекторы-реставраторы России по деревянной архитектуре.

Ближайшее совещание данной секции состоялось весной 2011 г. при Музее деревянного зодчества «Малые Корелы» (близ г. Архангельска). На совете, кроме меня, присутствовал и С. В. Сазонов.

Сначала на совете выступил с защитой своего проекта Б. Д. Лурье. Затем я по пунктам доказал несостоятельность этого проекта – и необходимость отказа от его реализации. Мою точку зрения поддержали все участники заседания секции. По итогам этого заседания М. И. Мильчик и В. А. Попов составили «Заключение по состоянию памятника архитектуры церкви Иоанна на Ишне (Ростов Великий) и по проектной документации на ее реставрацию». Приведу окончательный вывод из этого документа: «На основании сказанного мы считаем, что рассмотренные материалы не полностью соответствуют общепринятым требованиям к такого рода документации, а предлагаемый автором способ реставрации данного памятника методом разборки признать обоснованным нельзя».

Ниже в приложении публикуется фотоизображение этого документа. Больше к проекту Лурье музей не возвращался.

Александр Мельник

ЗАКЛЮЧЕНИЕ ПО СОСТОЯНИЮ ПАМЯТНИКА АРХИТЕКТУРЫ ЦЕРКВИ ИОАННА НА ИШНЕ (РОСТОВ ВЕЛИКИЙ) И ПО ПРОЕКТНОЙ ДОКУМЕНТАЦИИ НА ЕЕ РЕСТАВРАЦИЮ

В апреле месяце с.г. по просьбе дирекции Ростовского музея-заповедника мы познакомились с состоянием памятника архитектуры федерального значения – деревянной церкви Иоанна Богослова на Ишне (1686 – 1687 гг.), а также с научно-проектной документацией, выполненной московским проектным институтом «Спецпроектреставрация» (автор архитектор-реставратор Б. Д. Лурье) и пришли к следующим выводам:

По состоянию памятника

1. техническое состояние основного объема церкви следует признать удовлетворительным;
2. отдельные деформации, в частности, выпучивание бревен северной стены в уровне оконного пояса существовали уже в конце XIX в., когда были установлены два сжима, не нося угрожающего характера; тоже самое можно сказать о деформации северной галереи;
3. фундамент и окладные бревна находятся в удовлетворительном состоянии;
4. о состоянии древесины сруба с внешних сторон судить невозможно без проведения зондажей, что требует частичного снятия обшивки;
5. в тоже время клоколья находится в неудовлетворительном состоянии, о чем свидетельствуют наклон шатра и смятие древесины северной балки нижнего яруса в опорной части.

По проектной документации

1. Состав документации, предоставленной нам дирекцией музея-заповедника не соответствует заданию на проектирование: полностью отсутствуют историко-архивные исследования, зондажи и шурфы;
2. в обмерных чертежах, как правило, отсутствуют диагональные промеры и отвесы по основным разрезам;
3. в документации по инженерным обследованиям не отражено состояние древесины (в частности, отсутствуют картограммы), не проведены древесиноведческие, технологические и микологические исследования;
4. в ходе проведенных исследований не были установлены леса, не была вскрыта обшивка, что не позволяет делать обоснованные выводы о техническом состоянии памятника.

На основании сказанного мы считаем, что рассмотренные материалы не полностью соответствуют общепринятым требованиям к такого рода документации, а предлагаемый автором способ реставрации данного памятника методом разборки признать обоснованным нельзя. Требуется проведения комплексных исследований в точном соответствии с заданием, что невозможно без установки лесов и вскрытия обшивки при условии ее обязательного восстановления сразу же после завершения натуральных исследований.

20 мая 2011 г.

М. И. Мильчик,
кандидат искусствоведения, зам. гендиректора СПб НИИПИ «Спецпроектреставрация»,
член Союза архитекторов России и Российского комитета ИКОМОС

В. А. Попов,
ведущий архитектор-консультант
музея народного деревянного зодчества «Витославицы» (Великий Новгород)

Утраченные памятники Поречья-Рыбного

Дом крестьянина Якова Андреевича Пелёвина



В воспоминаниях старожилов Поречья-Рыбного Александры Павловны (1907–1991) и Антонины Павловны (1921–1996) Костылёвых, живших на улице Кирова (старое название «Верхний посад»), сохранились сведения о том, что в конце данной улицы стоял каменный двухэтажный дом.

Этот ныне не существующий дом, по воспоминаниям, находился к югу от «Дома милосердия кузнеца Лобова» (занимающего сейчас дом-усадебу крестьян, затем купцов Устиновых, ул. Кирова, 53). Старожилы указывали, что «до революции» (1917 г.) в доме находилась почта Поречья. В конце 1940-х гг. еще стояли его развалины.

Из документов было известно, что почтовое отделение Поречья-Рыбного в начале XX в. действительно располагалось на «Верхнем посаде», в 1919 г. его перевели на «Заречье», в бывший дом А. И. Мельниковой у «Большого моста», там почта находится и по сей день.

При изучении истории и генеалогии поречского рода Пелевиных выяснилось, что в первой половине XIX в. этот дом принадлежал богатому крестьянину-заводчику Якову Андреевичу Пелевину (около 1790–1862). В 1850-е гг. Я.А. Пелевин имел два предприятия в Поречье: сально-свечной и мятно-тминный масляный заводы, там работало до 20 рабочих, ежегодно производилось продукции на сумму до 30 000 руб. серебром.

В собрании коллекций музея «Ростовский кремль» имеется комплекс предметов, принадлежавших Я. А. Пелевину: портрет (ил. 1), сургучная печать, сундуки конца XVIII – начала XIX в., поступившие в 1928 г. от его внука, хранителя и первого директора Ростовского музея Дмитрия Андреевича Иванова.

Датой смерти Я. А. Пелевина в литературе и некоторых источниках выступает 1863 г. Однако по метрическим книгам было выяснено, что он скончался 23 и похоронен 25 ноября 1862 г. у Петропавловской церкви с. Поречье. Его сын Леонтий Яковлевич умер 29 декабря 1864 г. «от кашля» и был похоронен 31 декабря рядом с отцом.

По после смерти Я. А. Пелевина овдовевшую Анастасию Васильевну (урожд. Козлову), очевидно, забрали к себе его дочери. Старшая дочь Якова Андреевича – Любовь Яковлевна с 1860 г. была замужем за уроженцем Поречья, купцом 2-й гильдии заштатного города Петровска Дмитрием Петровичем Устиновым. В Петровске Устиновы имели картофеле-паточный завод, торговую

фирму. В Поречье за ними оставался роскошный двухэтажный каменный дом-усадебка, а также масло-мятный, цикорийный, картофеле-паточный, саговый заводы. То есть, Любовь Васильевна вышла в Поречье замуж в соседний богатый дом. Младшая дочь Якова Андреевича, Евфалия Яковлевна, в 1870 г. вышла замуж за ростовского купеческого сына Андрея Дмитриевича Иванова.

Приговоры волостных сходов крестьян Поречья в 1870–1880 гг., свидетельствуют, что 23 января 1872 г. на волостном сходе рассматривалось предложение доверенного наследников Пелевиных – Д.П. Устинова – купить дом Якова Андреевича «в общество», для церковного приюта, за 2500 руб. Дмитрий Петрович предложил также уступить ему общественный дом Сорогиных за 500 руб. Остаток в 2000 руб. предполагалось выплатить в 4 года, по 500 руб. серебром ежегодно. Сход приговорил купить дом на этих условиях и определил платить из доходов водяной мельницы.

Судя же по прошению крестьянской вдовы А. В. Пелевиной, петровской купеческой жены Л. Я. Устиновой и ростовской купеческой жены Е. Я. Ивановой от 18 января 1876 г., деньги за дом по приговору 1872 г. не были им выплачены. Сход постановил: в виду скудности общественных средств предложить просительницам получить за дом в текущем году 1000 руб. По платежу второй части уполномочить волостного старшину В. П. Пикушина «взойти в согласие с просительницами или их доверенными». «Купчая крепость» на дом была им оформлена 8 февраля 1876 г. В начале 1877 г. сход постановил выдать наследникам оставшуюся тысячу в январе-феврале, а дом считать общественной собственностью. Несколько позже, в конце XIX в. в доме разместилось почтовое отделение.

Историю ростовской купеческой семьи Копериных-Щаповых и петровских купцов Устиновых исследовала Е.В. Вичутинская (Москва), внучка и правнучка Копериных и Устиновых. Результаты этих исследований были опубликованы в сборниках научной конференции Ростовского музея.

В семейном альбоме Е.В. Вичутинской была обнаружена и мной атрибутирована фото-

графия дома Якова Андреевича Пелевина (ил. 2). Данная фотография практически полностью подтвердила воспоминания старожилов и факты, изложенные в документальных источниках. Дом действительно располагался на «Верхнем посаде», через несколько домов после дома Устиновых, который на снимке виден на заднем плане слева.

На фотографии – жилой двухэтажный каменный дом, конца XVIII – начала XIX в. Квадратный в плане основной объем здания был завершен вальмовой железной кровлей. Композиционная структура фасадов свойственна классицизму: их фланги фиксированы пилястрами, поставленными с отступом от углов. Центр главного в пять оконных осей фасада акцентирован легким ризалитом, декорированным по краям пилястрами, а также междуступными прямоугольными выступами. Абаки капителей пилястр поддерживали выступающий плоский фриз. Венчал здание трехступенчатый карниз, на боковом, южном фасаде дополненный в центральной части дентикулами-сухариками. Все окна дома не имели наличников. По углам здания располагались водосточные трубы.

К левому флангу лицевого фасада примыкала бревенчатая одноэтажная пристройка под односкатной железной крышей. За пристройкой следовали высокие, в две створы, деревянные ворота, а за ними – одноэтажное, каменное, оштукатуренное здание, под вальмовой, железной крышей, с простым двухступенчатым карнизом на фасадах и небольшими окнами на улице.

Судьба дома трагична. В 1930-х гг. он был сломан вместе с десятком других «кулацких и створных от пожара 1887 г.» двухэтажных каменных домов на кирпич, для расширения и реконструкции консервного завода.

Таким образом, историю утраченного памятника, дома известного крестьянина-заводчика Якова Андреевича Пелевина, удалось проследить при сопоставлении воспоминаний с источниками по генеалогии и истории упомянутых родов ростовского крестьянства и купечества, взаимопомощи исследователей, выявлении уникальной фотографии дома в семейном альбоме.

Александр Морозов



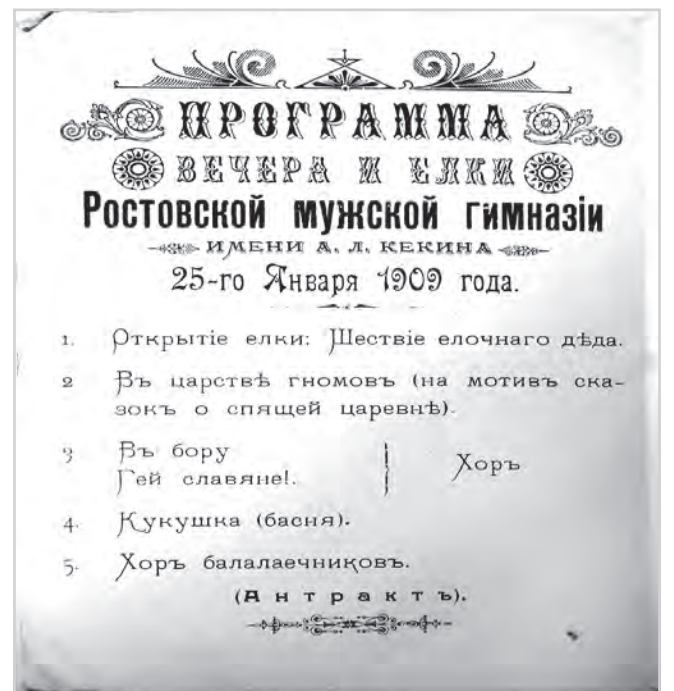
Новый год и Рождество...

Продолжение. Начало – на 1-й стр.

А. А. Титов в своем родном Ростове много внимания и сил отдавал развитию народного образования. Состоя попечителем ряда учебных заведений – земских училищ и школ, купец с большой охотой и радостью лично принимал участие в организации и проведении экзаменов для учащихся. Современники часто вспоминали, что Андрей Александрович был неизменно внимательным и добрым экзаменатором, и всегда в конце школьных испытаний одаривал учеников многочисленными подарками – книжками и сладостями. Желанным гостем А. А. Титов был и на детских школьных



ной в Ростове на завещанные городу купцом-миллионером А. Л. Кекиным капиталы. Это были первые годы функционирования гимназии во вновь выстроенном здании и первые шаги в установлении традиций



праздниках. В этом ряду – приглашение ему на елку для учениц Ростовского женского двухклассного училища. Праздник состоялся 29 декабря 1902 года в училище, размещавшемся в доме Галашина на Покровской улице.

Еще одним уникальным источником в новогодней подборке документов из архива А. А. Титова является «Программа вечера и елки», которые прошли в Ростовской мужской гимназии имени А. Л. Кекина 25 января 1909 года. Известно, сколь велика роль А. А. Титова в создании ставшей впоследствии знаменитой гимназии, построен-

школы. Судя по программе, праздник состоял из трех отделений, включавших театральное представление «Шествие елочного деда», представление сцен из сказок «о спящей царевне» и комедии Фонвизина «Недоросль», выступления ансамбля балалаечников и школьного хора.

Впрочем, проведение детских елок в Ростове не было уделом только учебных заведений. Судя по всему, и 3-я Гренадерская артиллерийская бригада, с конца XIX века квартировавшая в городе, готова была организовать для деток свой праздник.

Окончание – на 4-й стр.

Редкое издание в библиотеке музея: к библиографии Г.В. Юдина



История эта началась с рядового эпизода сверки библиотечного фонда. На обложке одной книги стояло обозначение фамилии издателя «Г. В. Юдин» с исправлением от руки «Юдин», а на титульном листе «Г. В. Людин».

Книга называется «Некоторые фамильные портреты рода Юдиных». Подписи под портретами также указывали на «Юдиных», а послесловие издателя было подписано «Геннадий Юдин». И если ошибка «Юдин / Людин» легко объясняется опечаткой, а превращение Юдина в Юдина – редуцированием «-и» и ее слиянием с «Ю», то история самого издания вышла за рамки сверки и оказалась весьма любопытна.

Составить и издать книгу Геннадий Васильевич Юдин – известный библиофил. Его библиотека имеет богатую и драматическую историю. Книги из нее встречаются ныне в разных собраниях. Так, большая часть библиотеки – свыше 80 тыс. томов – стала в начале XX века основой Славянского отдела Библиотеки Конгресса США.

В настоящее время книжное наследие Г. В. Юдина изучает научная библиотека Красноярского края. Она хранит около 10 тысяч книг из бывшей библиотеки Юдина, издает каталог юдинского собрания, проводит научную конференцию «Юдинские чтения». Естественно, что коллеги заинтересовались нашим

изданием, когда мы обратились за консультацией по уточнению его описания. Оказалось, что именно этой книги в коллекции Красноярской библиотеки нет.

А наличие «Фамильных портретов» в библиотеке Ростовского музея вполне очевидно обусловлено личным знакомством А. А. Титова и Г. В. Юдина, которое состоялось, как установил историк Я.Е. Смирнов, в 1884 г.

В Юдинском собрании, как пишет исследователь А. Б. Шиндина, наличествуют 22 издания, имеющие отношение к А. А. Титову. На многих книгах Г. В. Юдин карандашом отметил даты поступления книг в библиотеку, иногда с добавлением слов: «от Анд. Александр. Титова». На двух книгах («Акты Нижегородского Печерского монастыря» 1898 г. и «Записки Станислава Немоевского» 1907 г.) с предисловиями А. А. Титова имеется его автограф: «Многоуважаемому Геннадию Васильевичу Юдину на добрую память. А. Титов».

На средства Г. В. Юдина в 1890 г. в Москве была издана книга «Сибирь в XVII веке: С приложением снимка со старинной карты Сибири, со шведской надписью, сделанною стольником и воеводою Петром Ивановичем Годуновым в 1667 году». Сборник старинных русских документов о Сибири был подготовлен А. А. Титовым и вскоре был удостоен благодарности императора Александра III.

На обложке и титуле книги «Фамильные портреты» петитом напечатано «Не для продажи». То есть книга не могла быть приобретена в торговле. И, судя по всему, распространялась между родственниками Г. В. Юдина. Об этом свидетельствует послесловие автора. Он пишет, что получил от родственника Д. Н. Замошника 5 родовых портретов конца XVIII – начала XIX в. во временное пользование и, возвращая четыре из них (пятый был принят в дар), решил «издать с них копии, чтобы тем сохранить потомкам нашего рода понятие о чертах физиономии их предков». Далее он обращается к родственникам с просьбой предоставить ему имеющиеся у них сведения для написания биографических справок об изображенных лицах. Вскоре он издал два труда о родословии Юдиных: «Опыт родословной Юдиных и некоторых других родов, родственных им по женской линии» (Красноярск, 1892) и «Материалы для истории города Чухломы и истории рода Юдиных (1613–1895 гг.)» (Красноярск, 1902).

На книге «Фамильные портреты» стоит штамп «Ростовский музей древностей» по названию музея после революции. Видимо, именно тогда книга и попала в библиотеку. И скорее всего из личного собрания А. А. Титова, которому книга досталась от самого автора-составителя.

Дмитрий Полознев

Атрибуция музейных предметов

Вновь открытое произведение, созданное по заказу ростовского митрополита Ионы III



Ил. 1

В музее «Ростовский кремль» хранятся пять фрагментов (ДМ-516/1, 2, 3, 4, 5) одного серебряного чеканного позолоченного оклада Евангелия, украшенных живописными эмалью (ил. 1). На центральном фрагменте мы видим рельефное изображение Иисуса Христа, восседающего под киворием. На угловых фрагментах представлены

четыре евангелиста, сидящих под аналогичными кивориями. Все пять изображений вписаны в овалы, окруженные чеканным орнаментом с изображениями тюльпанов.

Важно подчеркнуть, что это не какие-то заурядные произведения, а одни из лучших среди подобных им памятников XVII в.

Согласно нынешней музейной документации, рассматриваемые фрагменты поступили в наш музей в 1921 г. из ростовского Успенского собора и датированы концом XVII в. В Государственном каталоге Музейного фонда Российской Федерации они отнесены также к концу этого столетия. Ничего более о них по сию пору не было известно, что, конечно, обусловлено полной неизученностью данных произведений.

А между тем достаточно раскрыть книгу А. А. Титова «Ростов Великий в его церковно-археологических памятниках», и на 30-й ее странице обнаруживается фотография оклада Евангелия, центральная и угловые элементы которого как две капли воды схожи с интересующими нас фрагментами. Для сравнения привожу другую фотографию того же Евангелия, выполненную С. М. Прокудиным-Горским в 1911 г. (ил. 2). Данное сходство свидетельствует, что до нас дошли части именно того оклада Евангелия, фотографию которого опубликовал в своей книге А. А. Титов. Вот что он писал об этом Евангелии, находившемся в его время в упомянутом ростовском Успенском соборе:

«Евангелие на полуалександрийской бумаге в лист; обложено кругом окладом серебряным вызолоченным, без пробы, чеканной работы; на верхней стороне средник с изображением Спасителя, а по углам четыре изображения Евангелистов – золотые; на них разноцветная эмаль; оправлены вокруг каймами серебряными позолоченными, между которыми на самой дске

четыре резные изображения страданий Господних; на задней стороне оклад мелкой чеканки, на нем пять накладных клейм; переплет такой же 84 пробы, с чеканным изображением Господа Саваофа, Успения Божией Матери, Ростовских Чудотворцев и внизу разных святых; застежки также серебряные вызолоченные, печатано в 1679 году. На отливке исподней дски вырезана надпись: «Лета 7193 июля построено сие святое Евангелие в Ростовскую Соборную и Апостольскую церковь Успения Пресвятыя Владычицы нашея Богородицы и Приснодевы Марии и Великих святителей: Леонтия, Исаии, Игнатия и Иакова Епископов Ростовских Чудотворцев, верою и тщанием Преосвященнаго Ионы Митрополита Ростовского и Ярославского».

При переводе даты от сотворения мира 7193 г. на современное летосчисление получаем 1685 г. Именно в этом году были выполнены рассмотренные фрагменты, уцелевшие от того великолепного оклада.

Итак, в нашем музее хранятся замечательные точно датированные 1685 г. памятники прикладного искусства. Важно, что они были изготовлены по заказу создателя Ростовского кремля митрополита Ионы (1652–1690), который, несомненно, определил состав святых, представленных на нижней теперь утраченной стороне оклада.

Гораздо труднее решить вопрос о том, кто изготовил рассматриваемые фрагменты. Разумеется, им не был местный ремесленник, поскольку нет никаких сведений о творцах такого высокого уровня, живших в Ростове XVII в. Скорее всего, и эти фрагменты, и оклад 1685 г. в целом создал московский или иностранный мастер. Возможно, таких мастеров было несколько.

В Музее Московского Кремля хранится оклад Евангелия 1681–1682 гг. (Кн-135/1,2), очень схожий с нашим окладом. Это косвенно подтверж-



Ил. 2

дает московское происхождение последнего.

В заключение зададимся вопросом: в каких экспозициях все пять рассмотренных фрагментов были бы наиболее уместны? Если не брать временные выставки, то данные произведения наиболее правильно поместить либо в будущей экспозиции по истории Ростова XVII в., либо в первом зале ныне действующего «Музея финифти». В последнем случае у зрителей сложилось бы более полное и яркое представление о технологии создания различных эмалей и о бытовании таких эмалей в Ростове задолго до утверждения в нем финифтяного промысла в XVIII в.

Александр Мельник

Вид Николо-Бабаевского монастыря на финифтяной миниатюре

В собрании Ростовского музея есть финифтяная миниатюра «Монастырь» (Ф-1608; ил. 1). Она поступила в музей в 1927 г. от А. А. Молодцыгина. В учетной документации фигурирует под указанным названием, с датировкой XIX в., местом производства показан Ростов Ярославской губернии. Изображенные святые определены как святитель Николай и преподобный Феодор (?). В электронном каталоге экспозиции финифти на сайте музея «Ростовский кремль» представлена в разделе «Святые места в ростовской финифти XIX – начала XX в.», с уточненным названием: «Святитель Николай и преподобный Сергей Радонежский с видом монастыря» – и датировкой: вторая половина XIX в. Как видим, оставалось не определенным «святое место», какое изображала данная миниатюра.

Миниатюра представляет собой изображение монастыря с двумя пятиглавыми и одной одноглавой церквями, с высокой колокольней в центре. Монастырь обнесен высокой,

имеющей два ряда оконных проемов стеной с трехъярусными угловыми башнями. В центре обращенной к зрителю стены – одноглавая надвратная церковь с двумя проездами под ней. Монастырь находится на берегу водоема. Между надвратной церковью и водоемом пролегают две коричневые изгибающиеся полосы, назначение которых из рисунка непонятно. На первом плане, вне ограды, на берегу водоема, слева от зрителя, представлен двухэтажный корпус.

Над монастырем на облаках изображены коленопреклоненные святые. Слева от зрителя – святитель в архиерейских одеждах, с евангелием в руках; справа – преподобный, молитвенно скрестивший руки на груди.

Как можно заключить по иллюстрации, предмет – вовсе не икона двух святых, а миниатюра с изображением монастыря – «вид монастыря». Подобные гравированные или литографированные «виды» различных российских монастырей, нередко – с изображением над ними

святых – имеются в собраниях многих музеев. Правильно было бы вернуться к первоначальной версии названия, уточнив его конкретным именованием изображенной обители. Видимо, все время бытования миниатюры в музее установить, что это за монастырь, не удавалось.

Анализ сведений, представленных на публичном портале Государственного каталога Музейного фонда России (далее – Госкаталог), показал прежде всего, что в собраниях других музеев существуют эмалевые миниатюры с удивительно похожей иконографией – как «Соловецкий монастырь» (ЧерМО-1306/25; ил. 3).

Как можно видеть, на трех эмалевых миниатюрах изображен один и тот же монастырь. На миниатюрах ростовской, тихвинской и череповецкой воспроизводятся все описанные выше элементы первого изображения с единственной особенностью: на череповецкой миниатюре вместо коричневых изгибающихся полос перед надвратной церковью показана белая лестница из нескольких ступеней.

Для атрибуции произведения важно определить, что за святые изображены над монастырем. Дело в том, что на гравюрах, литографиях, эмалевых иконах с видами церквей и монастырей изображали святых, иконы, праздники, которые каким-то образом были связаны с этими церквями и монастырями: либо храм имел посвящение конкретному святому, иконе или празднику, либо в нем хранились мощи святого. Как видим, относительно изображенных на рассматриваемых «видах» святых существует три версии: для ростовской миниатюры – Николай Чудотворец и Сергей Радонежский; для тихвинской – Сергей и Герман Валаамские, для череповецкой – Зосима и Савватий Соловецкие (поскольку монастырь сочли Соловецким).

Ясно, что череповецкая и тихвинская версии неприемлемы: изображенные святые не могли быть ни валаамскими, ни соловецкими святыми монахами – как указано выше, на миниатюрах представлены святитель и монах. В Ростовском музее святые определены правильно. Сделать это помогли именуемые надписи: довольно легко прочитывается имя святителя – Николай, несколько сложнее разобрать имя преподобного – Сергей.

Резонно предположить, что изображенный комплекс зданий – это один из многочисленных российских Никольских монастырей. Притом – обязательно имеющий еще и связь с именем преподобного Сергия. Таким монастырем является, например,



Ил. 3



Ил. 3

Николо-Бабаевский монастырь. Святителю Николаю монастырь был посвящен, Никольский собор являлся главным храмом обители. Основателем монастыря и создателем Никольской церкви с приделом преп. Сергия предание называло одного из монахов «Сергиева монастыря».

Продолжение – на 4-й стр.



Ил. 1

Вид Николо-Бабаевского монастыря...

Окончание. Начало – на 3-й стр.

Госкаталог дал возможность обнаружить среди изображений Никольских обителей включенную в собрание Рыбинского историко-архитектурного и художественного музея-заповедника гравюру 1841 г. «Вид Николо-Бабаевского общежительного монастыря с западной стороны», работы А. А. Афанасьева (Г 3237; ил. 4). Она помогает однозначно определить ростовскую, тихвинскую и череповецкую миниатюры как «Вид Николо-Бабаевского общежительного монастыря». Более того, при сравнении становится понятно, что именно эта или подобная гравюра была использована в качестве образца при изготовлении эмалевых «видов»: монастырь дан именно в таком ракурсе, как на эмалях.



Ил. 4

Окончательную ясность в историю эмалевого «вида» Николо-Бабаевского монастыря вносит миниатюра из частного собрания, опубликованная в 2009 г. в каталоге выставки «Тысяча лет русского паломничества» (ил. 5). В каталоге указано на наличие на обороте предмета надписи «Видъ Николо-Бабаевск. Общежителнаго монастыря» – то есть монастырь определен совершенно точно. Важно отметить, что это именование совпадает с текстом названия на листе гравюры.

При сравнении четырех миниатюр оказывается, что одна из них – череповецкая – наиболее близка к гравюре. Во-первых, въезды в святые ворота на ней, как и на гравюре, различаются по величине (левый – меньший). Во-вторых, как и на гравюре, на ней показаны три окна во втором ярусе надвратной церкви. В-третьих, на ней перед воротами изображена лестница (как и на миниатюре из каталога 2009 г.), на двух других миниатюрах превратившаяся в непонятные коричневые полосы.

Сопоставление изображений монастыря на эмалях и в гравюре позволяет высказать предположение о датировке эмалевых «видов».

В течение XIX в. в монастыре велось значительное каменное строительство. Первый его этап пришелся на 1808–1823 гг., второй – на 1865–1877. На первом этапе, в 1808–1814 гг. здесь построили надвратную одноглавую Успенскую церковь, в 1813–1816 гг. реконструировали келейный корпус, увеличив в размерах и дополнив по боковым фасадам двумя трехэтажными башнями; в 1819–1821 гг. построили

одноглавую больничную церковь Иоанна Златоуста и Сергия Радонежского, в 1817–1823 гг. – пятиглавый Никольский храм.

Второй этап начался разборкой древнего Никольского храма – построенного в 1659 г. Именно он изображен в центре «вида», слева от колокольни: пятиглавый храм на подклете, с полукружьюми закомар, обстроенный папертью, с главкой над приделом – все это дает возможность увидеть названную гравюру 1841 г. В течение 1865–1877 гг. в монастыре построили в русском стиле семиглавый собор Иверской иконы Богоматери. Ни на гравюре, ни на эмалевых миниатюрах мы не видим этого здания – огромного, с характерной массивной центральной главкой, с момента сооружения и вплоть до разрушения в 1940-х гг. определявшей облик монастыря.

Получается, что гравер в 1841 г. зафиксировал облик монастыря на момент окончания первого этапа каменного строительства. Эмальеры повторили этот вид – эту дату можно считать надежной нижней хронологической границей. С меньшей долей уверенности можно предполагать верхнюю границу 1877 г. – когда облик монастыря разительно изменился (хотя возможно использование старого образца для изготовления эмалевых «видов» и позже этого времени).

Судя по тому, с какой последовательностью указанные изображения монастыря на эмали повторяют сюжет, – эти «виды» могли быть выполнены в большом количестве для раздачи (продажи) паломникам, число которых в монастыре возросло во время пребывания в нем в 1861–1867 гг. на покое известного



Ил. 5

религиозного деятеля, богослова и духовного писателя – святителя Игнатия (Брянчанинова) и после его кончины.

В то же время, судя по широкому распространению в музейных собраниях датированных началом XX в. фотооткрыток с речной панорамой Николо-Бабаевского монастыря с новым собором, более дорогостоящие «виды» – в гравюре или эмали – уступили место этим дешевым сувенирам.

Итак, обращение к материалам Госкаталога помогло атрибутировать три музейных предмета.

Любовь Мельник

Археологические находки из раскопок Конюшенного двора в 2019 г.

Летом и осенью 2019 г. на территории Конюшенного двора Ростовского кремля проводились охраняемые археологические исследования. Работы велись под руководством А. В. Кашкина и Б. Е. Янишевского (Институт археологии РАН) совместно с археологическим отделом музея-заповедника «Ростовский кремль». Проведение исследований было связано с завершающим этапом работ по реставрации и приспособлению памятника архитектуры федерального значения «Здание бывшего Конюшенного двора, конец XVIII в.». Согласно проекту было необходимо понизить уровень поверхности внутри двора до уровня конца XVII в., убрав напластования XVIII–XX вв. В ходе исследований был получен большой объем информации по истории Конюшенного двора, а также истории использования участка в XIII–XVI вв. Исследованы сооружения различного времени, от XIII в. до XX в. Итоги исследований подведены на XXIX научной конференции «История и культура Ростовской земли», состоявшейся 6–8 ноября 2019 г. Сборник материалов конференции будет опубликован в 2020 г. В данной заметке мы рассмотрим коллекцию предметов, полученных в ходе раскопок 2019 г.

Обнаружено более трехсот индивидуальных находок, не считая массового материала, к которому относятся фрагменты керамических сосудов, обрезки кожи, кости животных. В со-

став коллекции входят предметы из железа, цветного металла, стекла, глины, дерева, кожи, кости, шерсти.

Средневековые слои в центре Ростова – влажные, в них хорошо сохраняются предметы из органических материалов. Обнаружены различные поделки из дерева: клепки от ведер, орнаментированные дощечка и стержень, рукоять ножа, два железных ножа с деревянными рукоятками.

Из дерева выполнен льнотрепальный нож (ил. 1). Такие изделия хорошо известны по этнографическим данным, они использовались для обработки растительных волокон. Особенностью находки является то, что нож состоит из двух деталей – полотна и крепящейся к нему рукояти.

Среди изделий из шерсти – два фрагмента плетеных поясов. Интересно то, что выполнены они из шерсти двух цветов – сочетание разноцветных нитей образует орнамент.

Из кожи выполнены найденные фрагменты обуви, некоторые из них имеют орнамент.

Среди изделий из стекла отметим фрагмент привозного сосуда XII в. (?) из прозрачного стекла, в орнаментации которого использовалась позолота. Это редкая находка свидетельствующая о высоком социальном статусе проживавших здесь людей.

К изделиям из железа относятся гвозди, ножи, замки и их фрагменты, приспособления для крепления замков (пробой, накладка). Особенно важной находкой является писало – инструмент для письма по дощечке, покрытой воском или на бересте. Это железный стержень, один конец которого заострен, другой раскован в виде лопаточки. Находка, обнаруженная в слоях конца XIII – начала XV в., указывает на то, что здесь проживали грамотные люди.

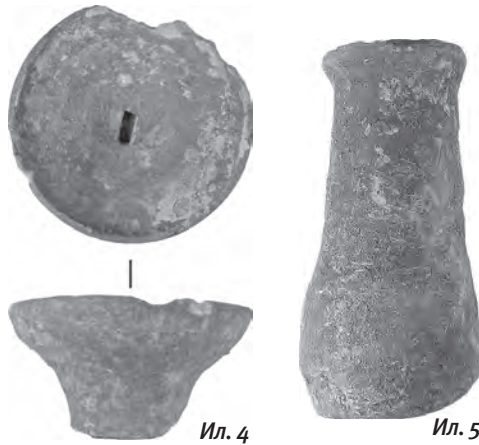
Из цветных металлов выполнены перстни (4 ед.). Особенно интересен небольшой (размеры 1,8x1,5x0,5 см) четырехконечный нателный крест (рис. 2), обнаруженный в слоях второй половины XIII – начала XIV в. Это довольно примитивная отливка, явно выполненная не профессионалом. Находка расширяет наши представления о средневековых предметах христианского культа.

В ходе исследований обнаружены фрагменты печных изразцов. Несколько находок относится к XVII в. (красноглиняные неполивные), остальные – к XVIII–XIX вв. (украшены разноцветной эмалью). Обнаруженные предметы позволяют представить, как были украшены печи Конюшенного двора. Из ранних находок отметим крупный фрагмент изразца, обнаруженного в слое над деревянным мощением Конюшенного двора. Лицевая пластина украшена растительным орнаментом (ил. 3).

Важные находки получены при исследовании ямы второй половины XIX – начала XX в.



Ил. 3



Ил. 4

Ил. 5

Яма относится к периоду, когда перестроенный Конюшенный двор выполнял функцию казармы. В яме был обнаружен комплекс предметов из глины, стекла, фарфора, фаянса, кожи и дерева.

Изделия из глины представлены не только различной посудой (чернолощенная, сероглиняная, поливная керамика), но и светильниками (ил. 4). Здесь же обнаружены загадочные вытянутые сосуды (высота 16 см, максимальный диаметр 6–7 см, ил. 5), которые иногда интерпретируются как ложоски. Однако их небольшие размеры не позволяют рассматривать их в этом качестве. Скорее всего это сосуды бытового назначения, которые также возможно связаны с освещением.

Комплекс характеризует быт воинской части г. Ростова. Впоследствии он может стать опорным для датировки керамики нового и новейшего времени в Ростове.

Алексей Каретников, Вера Каретникова

Новый год и Рождество...

Окончание. Начало – на 1–2-й стр.

Новогодние праздники сопровождались устройством силами офицеров елочных представлений, спектаклей, семейно-танцевальных вечеров. Приглашение от имени командира и офицеров бригады в офицерское собрание на «праздничные вечера» А. А. Титову подкреплялось расписанием по дням подготовленной для ростовцев программы.

По-своему забавна афишка заезжего в Ростов цирка некоего А. Харина. 15 января 1899 года она сулила ростовцам «необыкновенный бенефис клоунов Аркадия и Мишеля». Мало того что шатер, где было устроено это представление, освещался «электричеством из тысячи глаз» (ну, то есть электрических ламп), а артисты подготовили свои «самые хорошие номера», здесь выступали еще и лошади, которые скакали «не по земле, а по опилкам!» Такое, конечно, стоило увидеть и подивиться неслыханным цирковым новшествам.

Можно вообразить, с каким любопытством первооткрывателей спешила на подобные новогодние представления ростовская публика.

Ярослав Смирнов

