

## ВОСКРЕСЕНСКИЙ ХРАМ РОСТОВСКОГО СПАСО-ЯКОВЛЕВСКОГО МОНАСТЫРЯ

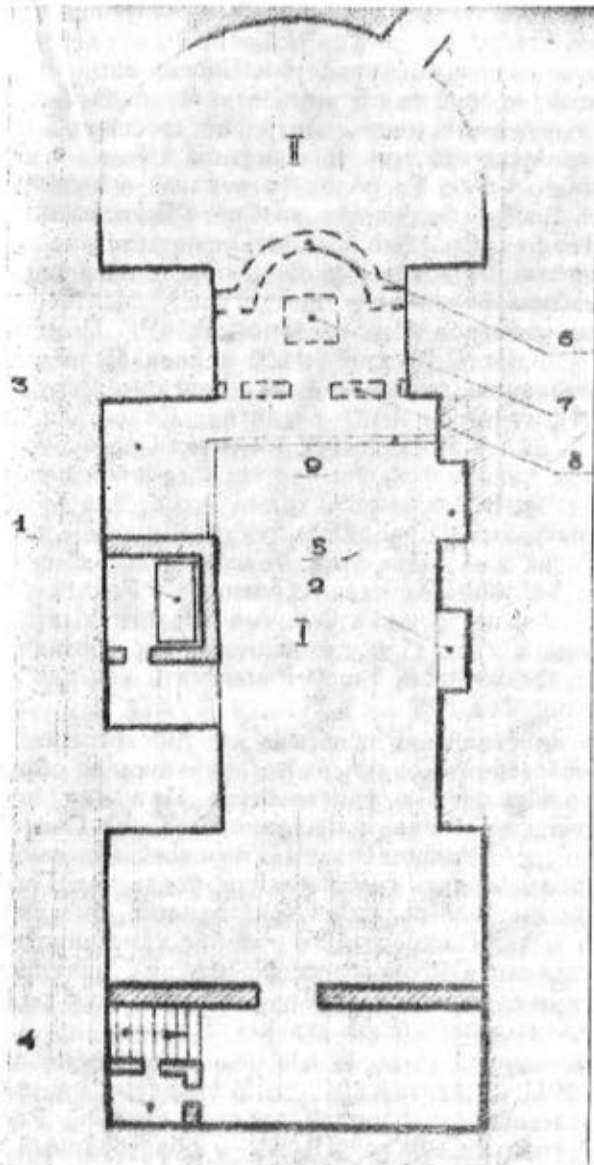
*А. Е. Виденева*

В апреле 1912 года в Ростовском Спасо-Яковлевском-Димитриевском монастыре произошло освящение Воскресенского храма<sup>1</sup>. Это была шестая по счету церковь обители, но в ряду прочих она выделялась определенным своеобразием. Новостроенный храм включал в себя подобия святынь Воскресенского храма в Иерусалиме (храма св. Гроба Господня) и церкви Рождества Христа в Вифлееме, а именно: подобие Вифлеемской пещеры<sup>2</sup>, Темницы Спасителя<sup>3</sup>, Голгофы<sup>4</sup> и Гроба Господня<sup>5</sup>. Таким образом, Воскресенская церковь являлась не просто очередным храмом монастыря, но особым реликварием обители, содержащим уникальное собрание подобий основных святынь христианства.

Памятник не нашел отражения в литературе. Краткие упоминания о нем встречаются в трех изданиях<sup>6</sup>. В настоящее время утрачены почти все детали интерьера Воскресенской церкви, сам факт существования этого храма забыт.

В настоящей работе осуществлена попытка реконструкции внутренней структуры и интерьера Воскресенской церкви. Это дает возможность выяснить предназначение, раскрыть содержание данного храма и, в конечном итоге, определить место Воскресенской церкви в структуре храмов Спасо-Яковлевского монастыря.

Основой для исследования служили натурные наблюдения и письменные источники, среди которых главенствующее место занимает инвентарная опись Спасо-Яковлевского монастыря, составленная в начале 1919 года. Обстоятельства ее создания таковы. После революции архитектурные памятники Спасо-Яковлевского монастыря стали достоянием Советской Республики. Весной 1919 г. Ростовский уездный Совдеп передал монастырские церкви гражданам Ростова в «бессрочное», как было указано в Соглашении, пользование<sup>7</sup>. По этому случаю была составлена подробная опись богослужебных предметов всех семи храмов обители. Она существует в нескольких списках, которые в настоящее время хранятся в архиве Ростовского музея. Для работы использовался наиболее полный список, вероятно, оригинал, заверенный подписями настоятеля и братии монастыря<sup>8</sup>.



План подвального этажа Яковлевского храма (вып. Е. Л. Васильевой).

I. Помещение Воскресной церкви.

II. Часть подвала Яковлевской церкви.

1. «Пещера Гроба Господня». 2. «Придел Ангела». 3. «Вифлеемская пещера». 4. «Темница Христова». 5. Предполагаемое место расположения «Голгофы». 6. Место расположения престола. 7. Место расположения иконостаса. 8. Место расположения восточной стены Воскресенского храма. 9. Солея. 10. Место расположения надгробия св. Иакова.

Воскресенская церковь Спасо-Яковлевского монастыря представляет собой совершенно особый тип храма. Соименная Воскресенскому храму в Иерусалиме, она была устроена как символическое подобие храма св. Гроба Господня — верховного святилища христианского мира, главнейшего памятника христианства<sup>9</sup>. По церковной традиции, Воскресенский Иерусалимский храм сооружен на месте смерти и воскресения Христа<sup>10</sup>. Одна из важнейших святынь упомянутого храма — часовня Животворящего Гроба Господня (кувуклия) в подобии была воссоздана в Воскресенской церкви Спасо-Яковлевского монастыря. Следует отметить, что «точное» соответствие подобия Гроба Господня в Воскресенской церкви, отмеченное в источнике<sup>11</sup> и зафиксированное в литературе<sup>12</sup>, подтверждается сравнением размеров данных памятников<sup>13</sup>. Помимо «копии» Гроба Господня, в Воскресенской церкви были устроены подобия следующих святынь Воскресенского Иерусалимского храма: Голгофы — места распятия Спасителя и Темницы Христа. Также в Воскресенской церкви Спасо-Яковлевского монастыря находилось подобие Вифлеемской пещеры — главной святыни Вифлеемского храма Рождества Христа, который, по христианской традиции, построен на том месте, где родился Спаситель<sup>14</sup>. При этом, подобия Вифлеемской пещеры, Голгофы, Темницы Христа, устроенные в Воскресенской церкви, являлись не точными копиями аналогичных палестинских святынь, а скорее, их символическими обозначениями. В этом случае точность следует понимать как не более чем образное подобие.

Итак, «копии» христианских святынь в Воскресенской церкви Спасо-Яковлевского монастыря устраивались по образу и подобию основных святынь христианства. При этом, степень их соответствия оригиналам, находящимся в Святой Земле, была различной. Второстепенные, по своей значимости, святыни воспроизводились символически, тогда как Гроб Господень — первоосновная реликвия христианства, был скопирован довольно точно. Важно то, что подобия христианских святынь присутствовали в Воскресенской церкви, являлись значимыми деталями ее интерьера, играли определенную роль в пространственно-композиционной структуре храма.

Основание и устроение Воскресенской церкви относится ко второй половине 1911 — началу 1912 гг. В то время настоятелем Спасо-Яковлевского монастыря являлся vicарий Ростово-Ярославской епархии епископ Иосиф — образованный и деятельный человек. Он, в частности, занимался литературной

деятельностью, изучал церковные древности, сотрудничал с Ростовским музеем<sup>15</sup>. В сферу интересов еп. Иосифа входили и памятники христианского Востока. Летом 1911 года он совершил поездку на Афон с целью исследования греческих церковных напевов<sup>16</sup>. Возможно, следствием этого путешествия явилась идея устройства в Спасо-Яковлевском монастыре реликвария подобий христианских святых. Во всяком случае, основание Воскресенского храма было положено в том же 1911 году.

В письме, адресованном члену Московского Археологического Общества Ивану Александровичу Шлякову от 16 декабря 1911 г., еп. Иосиф сообщил о своих планах относительно устройства в монастыре нового храма: «Под Яковлевским храмом нашей Обители имеется подвальное помещение, отчасти занятое печами, согревающими обе верхние церкви. Место это сухое, теплое и весьма удобно для устройства здесь небольшой церкви для ранних литургий. Никаких особых работ тут не требуется. Достаточно лишь поставить иконостас и церковь готова»<sup>17</sup>.

Храм устраивался на средства, пожертвованные монахиней Вероникой (Верой Семеновной Волчковой), которая, согласно завещанию, была похоронена в Воскресенской церкви<sup>18</sup>.

Время существования храма, благодаря документам, возможно определить с точностью до дня. Освящение Воскресенской церкви, приуроченное к Пасхе, произошло в воскресенье, 1 апреля 1912 года<sup>19</sup>. Через 16 лет, на одиннадцатом году советской власти, Комиссия по проверке церковного имущества признала Воскресенскую церковь нарушенной, непригодной для пользования, актом от 27 марта 1928 г. предписывала «разнести по оставшимся церквям имущество пещерного храма»<sup>20</sup>. Показательно, что в документах Комиссии Воскресенская церковь именуется «подвальной».

Восемь десятилетий назад для устройства церкви был приспособлен подвал. Сегодня почти ничего не напоминает о том, что когда-то там существовал храм. Однако, пространственно-композиционную структуру, детали интерьера Воскресенской церкви возможно реконструировать, дополняя показания источников данными натурного обследования современного состояния помещения бывшего храма.

В настоящее время подвальный этаж Яковлевского храма представляет собой низкое, вытянутое по оси запад—восток, прямоугольное в плане помещение, перекрытое коробовым сводом. Высота помещения — 3 м, длина — около 36 м. Шп-

рина колеблется от 5 до 8 м. за счет пилонов, расположенных вдоль северной стены, служащих дополнительной опорой своду. Церковь занимала не все пространство подвала, а примерно 3/4 его площади. Алтарь Воскресенского храма оказался смещен к западу относительно алтаря Яковлевской церкви. Оставшаяся свободной восточная часть подвала, возможно, использовалась для хозяйственных нужд, она была отделена от церкви кирпичной стеной и имела свой вход. Сейчас восточная стена храма отсутствует, но место ее расположения, ее размеры и форма легко восстанавливаются по нарушению в покрытии пола.

Дневной свет не проникал внутрь храма. Церковь освещали два небольших посеребренные паникадила, а также — светильники, лампы, свечи. Пол был выложен меглахской плиткой<sup>21</sup>. Ныне покрытие пола сохранилось в алтарной части и фрагментарно — в притворе. Стены и своды были расписаны маслом. Храм, посвященный Воскресению Христа, украшали изображения сцен страданий, смерти и воскресения Спасителя<sup>22</sup>. Сюжеты отделялись друг от друга живописными рамами, следы которых различимы до сих пор. В росписи немаловажное место занимал орнамент. В настоящее время стенопись храма, за исключением нескольких фрагментов, утрачена.

Внутреннее пространство Воскресенской церкви разделялось на алтарь, собственно храм и притвор. Все упомянутые части выделялись архитектурно. Алтарь отделяла алтарная преграда, ныне утраченная. Притвор до сих пор отгораживает кирпичная стена с широким дверным проемом в центре. При описании интерьера мы последовательно рассмотрим каждую часть храма.

Алтарь был небольшим по площади. Солея выделена двумя невысокими ступенями. Кирпичная алтарная преграда была облицована искусственным мрамором. Иконостас состоял из двух икон местного ряда — изображений Христа и Богоматери. Перед иконами висели лампы и стояли два медных подсвечника. Завеса в царских вратах была из голубого шелка<sup>23</sup>. На царских вратах помещалось изображение Благовещения<sup>24</sup>. Северная и южная двери были украшены сценами явления Христа Богоматери и Марии Магдалине по Воскресении. На горнем месте находилось выполненное на стекле изображение Воскресения Христа<sup>25</sup>. Воскресенская церковь была электрифицирована, следовательно, витраж в

алтаре имел подсветку, что в условиях темного храма создавало особый эффект.

В алтаре располагались мраморные престол и жертвенник. На лицевой стороне престола в бронзовой раме под стеклом помещалась икона Знамения Богоматери. На престоле находились: антиминс, беломраморная дарохранительница, два Евангелия, напрестольные кресты, два медных трехсвечника. Над престолом располагалось 7 висячих лампад. На жертвеннике хранился набор священных сосудов для совершения евхаристии<sup>26</sup>. В настоящее время из всего перечисленного сохранились лишь ступени солен. Следы нарушенного покрытия пола позволяют установить места расположения и размеры престола, жертвенника, алтарной преграды.

Собственно храм — пространство от алтаря до притвора. Его западную часть занимали три печи, которые обогревали не только Воскресенскую церковь, но и помещения, расположенные над ней. В настоящее время печи отсутствуют, но места их расположения возможно определить по отверстиям для дымоходов в сводах.

Восточная часть храма играла главенствующую роль в его композиционной структуре, т. к. именно там, ближе к алтарю, были расположены подобия христианских святынь. Массивные, прямоугольные в плане выступы у северной стены образуют две глубокие ниши. Одна из них использовалась для устройства копии Гроба Господня. С этой целью была сооружена небольшая камера, со всех сторон изолированная от пространства храма. В источниках она называется Пещерой Гроба. Это тесное, почти квадратное в плане помещение (192×172 см). С западной стороны — узкий дверной проем, с восточной — небольшое квадратное окно. Вдоль южной стены устроено узкое кирпичное ложе. Прежде его покрывала мраморная плита. Внутреннее пространство Пещеры было расписано. На западной стене — изображение скорбящей Богоматери, на южной, над ложем — изображение Воскресения Христа и двух коленопреклоненных ангелов. Освещение Пещеры Гроба имело символическую связь с именем Христа — количество светильников соответствовало числу лет Спасителя. На плите, покрывающей ложе, в бронзовой раме под стеклом располагалась часть подлинного камня Гроба Господня. Ложе покрывала небольшая плащаница, поверх которой находилось Евангелие. Близ ложа стояли подсвечники, помещение украшалось живыми цветами. Площадка перед входом в Пещеру символизировала придел св. Ангела в ча-

совне Гроба Господня Иерусалимского Воскресенского храма. На северной стене помещалось изображение Ангела, рядом стояли две кипарисные хоругви<sup>27</sup>.

Здесь уместно привести для сравнения описание подлинного Гроба Господня. Часовня Животворящего Гроба Господня в Иерусалимском Воскресенском храме — небольшое, прямоугольное в плане помещение, облицованное мрамором, которое разделяется на придел Ангела и Пещеру Гроба. Последняя представляет собой тесную камеру с низким сводом, часть которой занимает каменное ложе, покрытое мраморной плитой — «место, где Он был положен» (Мр. 16,6). Рядом на стене — беломраморный барельеф с изображением Воскресения Христа и двух ангелов. Пещера освещается многими лампадами и украшена цветами<sup>28</sup>.

В настоящее время сохранены стены Пещеры Гроба и кирпичное основание ложа. Роспись южной стены: фрагмент сцены Воскресения, лицо правого ангела, а также часть декоративной живописи в верхней части композиции, является единственным хорошо сохранившимся образцом стенописи Воскресенского храма. Упомянутые фрагменты росписи позволяют сделать вывод о том, что живописное оформление интерьера Пещеры Гроба в деталях воспроизводило внутреннее убранство подлинной часовни Гроба Господня.

В южной стене Воскресенского храма до сих пор сохранены две ниши. Первоначально они имели небольшую высоту и, вероятно, использовались для хозяйственных нужд. При устройении храма наружные края ниш были стесаны, благодаря чему ниши значительно расширились. На скосах ниш прослеживаются остатки масляной живописи — изображения серафимов.

В ближайшей к алтарю нише находилось мраморное надгробие основателя Спасо-Яковлевского монастыря, ростовского епископа Иакова<sup>29</sup>. Мощи местночтимого святого и ныне хранятся под спудом<sup>30</sup>. В глубине ниши, за надгробием, помещалась икона, изображающая св. Иакова, почивающего в гробу. Над надгробием располагались две лампы<sup>31</sup>.

В соседней нише, также освещенной лампадами, была устроена «копия» Вифлеемской пещеры — символическое подобие места рождения Христа. В глубине ниши находилась икона Рождества Христова<sup>32</sup>.

Некоторые источники свидетельствуют, что в Воскресенском храме имелось подобие Голгофы<sup>33</sup>, но ее описание и указание о месте ее расположения отсутствуют. Мы предполага-

ем, что «копия» Голгофы находилась в северо-восточном углу храма, в обширной нише стены, поскольку этот угол был выделен повышением уровня пола точно так же, как места расположения подобий Гроба Господня и Вифлеемской пещеры. Восточную стену ниши занимала икона Архангела Михаила. Перед ней находилась лампада и стоял подсвечник. Мраморная доска на северной стене обозначала место захоронения благотворительницы храма — монахини Вероники. В северо-восточном углу располагался клирос для певчих, огражденный железной решеткой<sup>34</sup>.

Вдоль северной стены и около ниши, в которой располагалось подобие Вифлеемской пещеры, уровень пола был поднят и соответствовал уровню алтаря. Возможно, это является свидетельством того, что подобия Голгофы, Вифлеемской пещеры и Гроба Господня по своей значимости приравнивались к алтарю. Во всяком случае, повышение пола объединяло алтарь и подобия христианских святынь в единый комплекс.

Притвор Воскресенского храма, выделенный в самостоятельный объем, по своим размерам соответствует притвору Яковлевской церкви. Его северную часть занимает лестница, ведущая наверх. Под ней было устроено подобие Темницы Христовой, которая представляла собой маленькую изолированную камеру с решетчатой металлической дверью в южной стене и окном с восточной стороны, освещенную единственной лампадой. Внутри располагалась резная деревянная скульптура сидящего Христа (Спас Полунощный)<sup>35</sup>. Это помещение символизировало Темницу Христа Воскресенского Иерусалимского храма, место, где Спаситель ожидал приготовления к казни<sup>36</sup>. В правой части притвора находилось традиционное Распятие с предстоящими, перед ним — 7 висячих лампад<sup>37</sup>.

Таковым, в общих чертах, было устройство и украшение Воскресенской церкви. Храм имел четкую христологическую направленность. Церковь названа в честь Воскресения Христа, освящена на Пасху, детали ее интерьера и система ее росписи посвящались культу Спасителя. В подобиях христианских святынь, воссозданных в Воскресенской церкви подробно и последовательно раскрывалась, наглядно демонстрировалась жизнь Христа — его рождение и смерть, искупление и воскресение. Подобие Гроба Господня, максимально приближенное к оригиналу, являлось зримым воплощением слов Евангелия: «подойдите, посмотрите место, где лежал Господь» (Мф. 28,6). Таким образом воссоздавалась Еван-



гельская история, воссоздавалась реально, зримо, не в отвлеченных символах, а с помощью существовавших в данном храме подобий.

Воскресенская церковь предназначалась для ранних литургий<sup>38</sup>. Каждую субботу после литургии там архиерейским служением, по особо установленному чину, совершался молебен и акафист Воскресению Христову и Гробу Господнему<sup>39</sup>. Наиболее торжественные службы происходили на Пасху. В великую субботу в храме полагалась плащаница, по совершении крестного хода ее возвращали туда, на пасхальную утреню в храм допускались богомольцы<sup>40</sup>. Итак, Воскресенская церковь служила местом проведения регулярных и весьма торжественных богослужений.

Следует отметить, что Воскресенский храм находился под Яковлевской церковью, которая была построена над местом погребения основателя монастыря еп. Иакова, освящена в его честь и являлась своеобразным памятником месточтимому святому. В верхнем этаже упомянутого храма располагалась монастырская ризница — сокровищница монастыря и собрание реликвий обители. Таким образом, комплекс ризницы и двух храмов — Яковлевского и Воскресенского, в пределах единого сооружения, являлся музеем-реликварием обители, особой достопримечательностью Спасо-Яковлевского монастыря. Сохранились свидетельства, что именно в таком качестве Воскресенская церковь, в составе данного комплекса, демонстрировалась почетным гостям обители<sup>41</sup>. Несомненно, что уникальность Воскресенского храма, которая оценивалась по достоинству, заключалась в присутствовавших в нем подобиях основных святынь христианства.

Идея устройства копий христианских святынь не нова. Она освящена церковной традицией и зафиксирована в церковном уставе. Согласно христианской традиции, алтарь каждого храма, помимо прочих символических обозначений, являет собой место, «где Господь страдал, претерпел крестную смерть, где было Его воскресение», а престол в алтаре изображает «Гроб Христов»<sup>42</sup>. Следовательно, каждый христианский храм можно рассматривать, как символическое подобие Гроба Господня.

Однако, в данном случае нас интересует иная традиция — устройство более или менее точных копий, подобий подлинного Гроба Господня. Одной из первых попыток реализации этой идеи в России является основание патриархом Никоном в середине XVII столетия Воскресенского Ново-Иерусалимского

монастыря, согласно свидетельству самого основателя: «по образу того великого Иерусалима святое ограждение (монастырь), на видение и воспоминание приснопамятного святого Иерусалима, а в нем же спасительные страсти нашего ради спасения о содеяшася»<sup>43</sup>. Опыт патриарха Никона не нашел последователей на протяжении XVIII—XIX веков. Вплоть до начала нашего столетия Воскресенский собор Ново-Иерусалимского монастыря являлся единственным храмом России, имевшим подобие Гроба Господня.

С середины XIX века в широких общественных кругах России наблюдается повышение интереса к христианским святыням Святой Земли. С 80-х годов разворачивается массовое русское паломничество в Палестину. Возможно, это связано с ориентацией русской внешней политики, направленной во второй половине XIX в. на Ближний Восток. В начале нашего столетия одновременно в разных регионах России — на севере и в центре, в Валаамском Спасо-Преображенском и в Ростовском Спасо-Яковлевском монастырях устраиваются подобию Гроба Господня.

Сопоставление этих памятников, сравнение подходов к устройению подобию христианских святынь в том и другом случае, выяснение сходства и различия реликвариев упомянутых монастырей должно стать темой отдельного исследования. Здесь необходимо высказать самые общие замечания.

Храмы-реликварии Валаамского и Спасо-Яковлевского монастырей объединяет единовременность их устройства. Сооружение Воскресенского скита производилось в Валаамском монастыре в период с 1891 по 1906 гг.<sup>44</sup>. Подобие кувуклии располагалось в нижнем этаже Воскресенского храма, устроенном в скальном углублении<sup>45</sup>. На Валааме, также как в Ново-Иерусалимском монастыре, благодаря устройству новых Воскресенского и Гефсиманского скитов, был образован огромный архитектурно-ландшафтный комплекс, воссоздающий Иерусалимскую топографию, в результате чего Валаамский монастырь получил имя и славу Северного Иерусалима.

В Валаамском монастыре замысел создания подобию предшествовал процессу сооружения здания. Воскресенский храм данной обители изначально был задуман как подобие Иерусалимского храма св. Гроба. В отличие от него, Воскресенская церковь Спасо-Яковлевского монастыря не строилась, а лишь устраивалась по образу Воскресенского Иерусалимского храма. В этом случае идея была приспособлена к готовым формам уже существующего помещения. Кроме этого, подо-

бия христианских святынь, устроенные в Валаамском монастыре, представляли собой целые комплексы сооружений, занимавшие значительные территории. В процессе их создания производились сложные работы по преобразованию ландшафта. В Спасо-Яковлевском монастыре все ограничилось пределами подвала одного из храмов, при этом, по свидетельству настоятеля, «не потребовалось никаких особых работ»<sup>46</sup>. Набор христианских святынь, в подобиях воссозданных в Воскресенских храмах данных монастырей, был различен. Валаамский реликварий имел «копни» Гроба Господня и камня помазания<sup>47</sup>, тогда как Воскресенская церковь Спасо-Яковлевского монастыря содержала большое количество подобий святынь, их состав был иным.

Итак, Воскресенский храм Ростовского Спасо-Яковлевского монастыря является уникальным памятником, продолжающим редкую для России традицию воссоздания в подобиях христианских святынь. Единственные известные автору аналоги данной церкви — Воскресенские храмы Ново-Иерусалимского и Валаамского монастырей, следовательно, Ростовская Воскресенская церковь замыкает собой ряд устроенных в России подобий Гроба Господня, причем в этом ряду она отличается определенным своеобразием.

Произведенная в настоящей работе реконструкция Воскресенского храма, воспроизводящая в основных чертах убранство церкви, поясняет композиционную структуру памятника. В настоящее время интерьер церкви имеет огромные утраты. Однако, сохранилось главное — храмовый объем, то пространство, в котором прежде располагалась церковь и где она может быть восстановлена.

Возвращение ансамбля Спасо-Яковлевского монастыря Русской Православной церкви позволяет надеяться на возрождение Воскресенского храма.

<sup>1</sup> Успенский Н. А. Путеводитель по святыням древнего Ростова Великого. Сергиев Посад, 1913. С. 24.

<sup>2</sup> РЯ ГАХМЗ, А — 1035, л. 82.

<sup>3</sup> Там же.

<sup>4</sup> Пребывание Их Императорских Величеств в Ярославской губернии в лето 1913 мая 21—23 день. Б. М., 1913. С. 35.

<sup>5</sup> РЯ ГАХМЗ, А — 1035, л. 82.

<sup>6</sup> Спасо-Яковлевский Дмитриев монастырь в г. Ростове Ярославской губернии. Ростов, 1913, С. 12—13.

Успенский Н. А. Путеводитель... С. 24—26.

Банниге В. С., Брюсова В. Г., Гнедовский Б. В., Щапов Н. Б. Ростов Ярославский. Ярославль, 1957. С. 132.

<sup>7</sup> РЯ ГАХМЗ, А — 1035, л. 64—65.

<sup>8</sup> Там же, л. 74—88.

<sup>9</sup> Кондаков Н. П. Иерусалим христианский. Исторический очерк и памятники. С—Пб., 1905. С. 27.

<sup>10</sup> Михайловский В. Я. Храм Воскресения Господня в Иерусалиме. С—Пб., 1887. С. 10.

<sup>11</sup> РЯ ГАХМЗ, А — 1035, л. 82.

<sup>12</sup> Спасо-Яковлевский Димитриев монастырь... С. 13.

<sup>13</sup> Размеры Гроба Господня — 200×80×60 см (Кондаков Н. П. Путеводитель, С. 63), размеры «копии» — 192×75×60 см.

<sup>14</sup> Путеводитель в Палестину, по Иерусалиму, Святой Земле и другим святыням Востока. Одесса, 1908. С. 506.

<sup>15</sup> РФ ГАЯО, ф. 145, оп. 2, д. 8, л. 40—41, д. 5, л. 51.

<sup>16</sup> РФ ГАЯО, ф. 145, оп. 2, д. 7, л. 60.

<sup>17</sup> РЯ ГАХМЗ, А — 57, л. 74.

<sup>18</sup> РЯ ГАХМЗ, А — 1035, л. 82.

<sup>19</sup> Там же, л. 75 об.

<sup>20</sup> Там же, л. 28.

<sup>21</sup> Там же, л. 81 об.

<sup>22</sup> Иосиф, еп. Посещение Ростовского Спасо-Яковлевского Димитриева монастыря и г. Ростова Государем Императором Николаем II Александровичем и Его Августейшею семьею. Ярославль, 1913. С. 6.

<sup>23</sup> РЯ ГАХМЗ, А — 1035, л. 81 об.

<sup>24</sup> Успенский Н. А. Ук. соч., С. 24.

<sup>25</sup> РЯ ГАХМЗ, А — 1035, л. 81 об.

<sup>26</sup> Там же, л. 81 об. — 82.

<sup>27</sup> Там же.

<sup>28</sup> Путеводитель в Палестину... С. 396—401.

<sup>29</sup> РЯ ГАХМЗ, А — 1035, л. 82.

<sup>30</sup> Титов А. А. Св. Иаков, епископ Ростовский и основанный им монастырь. Ростов, 1896, С. 8. Серебряная рака св. Иакова располагалась наверху, в сквозной нише стены, разделяющей Зачатиевский и Яковлевский храмы и, таким образом, являлась достоянием обеих церквей. (РЯ ГАХМЗ, А — 1035, л. 79).

<sup>31</sup> РЯ ГАХМЗ, А — 1035, л. 82.

<sup>32</sup> Там же.

<sup>33</sup> См., напр. Пребывание Их Императорских Величеств... С. 35.

<sup>34</sup> РЯ ГАХМЗ, А — 1035, л. 82.

<sup>35</sup> Там же.

<sup>36</sup> Кавелин Л. Старый Иерусалим и его окрестности. М., 1873. С. 93.

<sup>37</sup> РЯ ГАХМЗ, А — 1035, л. 82.

<sup>38</sup> РЯ ГАХМЗ, А — 54, л. 74.

<sup>39</sup> Успенский Н. А. Ук. соч., С. 26.

<sup>40</sup> Спасо-Яковлевский Димитриев монастырь... С. 13.

<sup>41</sup> См., напр. Посещение Ростовского Спасо-Яковлевского монастыря Императорским Высочеством Великой Княгиней Елизаветой Федоровной. Ярославские Епархиальные Ведомости. 1914, н. ч., С. 25.

<sup>42</sup> Никольский К., прот. Пособие к изучению Устава Богослужения Православной Церкви. С—Пб., 1888. С. 4—5. В этой связи интересно отметить, что при богослужении в кувуклии Воскресенского Иерусалимского храма престолом для совершения евхаристии служит Гроб Господень (Арсений И. Путеводитель во Святой град Иерусалим ко Гробу Господню и прочим святыням Востока. М., 1908).

<sup>43</sup> Цит. по: Леонид, архим. Историческое описание ставропигиального Воскресенского Новый Иерусалим именуемаго монастыря // ЧОИДР, 1874, кн. III. С. 1.

<sup>44</sup> Рывкин В. Р. По Валааму. Петрозаводск, 1990. С. 200.

<sup>45</sup> Воскресенский скит на Валааме и в нем кувуклия с подобием Гроба Господня. С.—Пб., 1915. С. 19.

<sup>46</sup> РЯ ГАХМЗ, А — 54, л. 74.

<sup>47</sup> Воскресенский скит на Валааме... С. 16.

В качестве приложения к статье мы публикуем фрагмент «Ведомости о Спасо-Иаковлевском Димитриевом первоклассном мужском монастыре, находящемся в г. Ростове, Ярослав. губ.», а также часть «Инвентарной описи храмов, зданий и другого имущества Ростовского Спасо-Иаковлевского монастыря», касающиеся Воскресенской церкви. Публикуемые документы датируются 1919 годом, находятся в деле, озаглавленном «Переписка по б. Яковлевскому монастырю», которое хранится в ростовском музее<sup>1</sup>. Документы представляют собой машинописный текст, имеющий правку чернилами и карандашом. Правка чернилами принадлежит настоятелю монастыря епископу Иосифу, это доказано сравнением с образцом его почерка<sup>2</sup>, и произведена в целях исправления орфографических и пунктуационных ошибок и общего редактирования текста. Корректировка текста настоятелем, за исключением исправления ошибок, отмечена в примечаниях. Правка текста карандашом произведена позднее и представляет собой оценку вещей, упомянутых в описи, проставленную над названием предмета. Вероятно, что была подготовительная работа к составлению сводной оценочной описи богослужебных предметов и церковной утвари храмов и ризницы Спасо-Яковлевского монастыря. Правка карандашом также отмечена в примечаниях.

**Ведомость о Спасо-Иаковлевском Димитриевом  
первоклассном мужском монастыре, находящемся  
в г. Ростове, Ярослав. губ.**

- з. 750б. 3-Шестая церковь<sup>3</sup>, пещерная, под Иаковлевским<sup>4</sup> храмом, теплая, в честь Воскресения Христова. Устроена в 1912 г. (освящена 1 апреля)<sup>5</sup>. В ней устроена точная копия пещеры Гроба Господня, с мраморным надгробием, в коем вложена, в бронзовой рамке, частица камня Гроба Господня. Подобное же мраморное надгробие устроено против места погребения Святителя Иакова. Престол и жертвенник сего храма мраморные. Церковь устроена на пожертвования благотворителей.

- д. 77 **Инвентарная опись храмов, зданий и другого имущества  
Ростовского Спасо-Иаковлевского монастыря**

III. Пещерный храм Воскресения Христова.

- з. 810б. Находится под Иаковлевским храмом, где устроены также 3 печи для его отопления. Пол выстлан метлахскими плитками. Стены росписаны священными изображениями и орнаментами.

Алтарь.

Св. престол<sup>6</sup> и жертвенник<sup>7</sup> мраморные. На лицевой стороне престола — икона Знамения Б. М.<sup>8</sup> в бронзовой раме под стеклом. На престоле — дарохранительница<sup>9</sup> из белого мрамора под футляром, 2 трехсвечника<sup>10</sup> бронзовых, св. антиминс с иритоном<sup>11</sup>, 12-2 евангелия — большое и малое, 3 креста напрестольных<sup>12</sup>. На жертвеннике — священные сосуды<sup>13</sup> (полный прибор) для Евхаристии, икона<sup>14</sup> Положение во гроб Господа Иисуса Христа и Распятие<sup>13</sup>. Перед ними малый бронзовый трехсвечник. За престолом 7 висячих стеклянных лампад<sup>15</sup>.

На горнем месте на стекле<sup>16</sup> изображение Воскресения Христова.

Около жертвенника — переносный прибор для пономаря с чашечкой для ладона, 2-мя крючками<sup>17</sup> для кадил и двумя гнездами для диаконских свечей.

Завеса в царских вратах голубая шелковая<sup>18</sup>.

Самый храм.

Иконостас<sup>19</sup> — кирпичный, облицованный искусственным мрамором. В нем царския врата из двух изображений, пресв.

Девы и Арх. Гавриила в рост, 2 местных иконы, писанные на цинке<sup>20</sup>, и два изображения на дверях, северной и южной — Явление Господа Своей Пречистой Матери и Марии Магдалине по // воскресении.

л. 82 Перед иконами два медных<sup>21</sup> стоячих подсвечника и по лампаде<sup>22</sup>. В правой части храма в нише стены — мраморное<sup>23</sup> надгробие над местом погребения св. Иакова, одна лампада<sup>24</sup> на самом надгробии, другая над ним висячая. За надгробием изображение<sup>25</sup> почивающего во гробе Святителя на цинке.

В другой, рядом находящейся нише — копия Вифлеемской пещеры: в глубине на стене изображение Рождества Христова с висячими лампадами перед ним<sup>26</sup>.

В левой половине храма — клирос, огражденный железною решеткою, на стене перед ним — изображение<sup>27</sup> Архистратига Михаила<sup>27</sup> на цинке, с лампадою перед ним и стоячим подсвечником. В стене могила почившей благодетельницы сего храма монахини Вероники (Вера Сем. Волчкова). Над могилою икона св. Вероники с лампадою и мраморная дощечка с датою погребения.

Против копии Вифлеемской пещеры — копия пещеры Гроба Господня с узким отверстием для входа. Пещера имеет точные одинаковые размеры с пещерою Иерусалимского Гроба Господня<sup>28</sup>, мраморное ложе, над ним свешивается 33 лампы по числу лет Спасителя<sup>29</sup>. Кругом ложа вазы с цветами и подсвечники со свечами в перемежку<sup>30</sup>. На стене пред ложем изображение Воскресшего Господа с двумя коленопреклоненными ангелами<sup>31</sup>. На стене против входа — изображение плачущей Матери Страдальца Иисуса с лампадою пред нею.

На крышке ложа, в бронзовой раме со стеклом — часть камня Гроба Господня, и поверх нея плащаница с маленьким евангелием на персях Спасителя.

Пред пещерой площадка, соответствующая Иерусалимскому приделу св. Ангела, росписана священными изображениями и ограждена от храма бронзовою решеткою, с двумя кипарисными<sup>32</sup> хоругвями. Пред изображением ангела стоячий медный подсвечник<sup>33</sup>. Посредине электрическая лампада.

В храме 2 небольших<sup>34</sup> медных высеребренных паникадильца. Паперть храма украшена Распятием с предстоящими. Пред ними 7 висячих стеклянных лампад. Под лестницею у входа в паперть — темничка, с резным из дерева изображением в ней Сидящего Господа, с лампадою пред Ним.

- <sup>1</sup> РЯ ГАХМЗ, А — 1035, «Ведомость», л. 74—76, «Опись», л. 77—78.
- <sup>2</sup> См. напр. опись ризницы, РЯ ГАХМЗ, А — 1035, л. 86—87.
- <sup>3</sup> Подчеркнуто чернилами.
- <sup>4</sup> «Яковлевским» чернилами исправлено на «Наковлевским».
- <sup>5</sup> Скобки проставлены чернилами.
- <sup>6</sup> Над словом карандашом проставлено «8 р.».
- <sup>7</sup> Над словом карандашом проставлено «4 р.».
- <sup>8</sup> «Знамена Б. М.» подчеркнуто карандашом, над строкой отметка «нет».
- <sup>9</sup> Над словом карандашом проставлено «5 р.».
- <sup>10</sup> Над словом карандашом проставлено «1 р.».
- <sup>11</sup> Над словом карандашом проставлено «2 р.».
- <sup>12</sup> Зачеркнуто карандашом.
- <sup>13</sup> Зачеркнуто карандашом, «Иисуса Христа и Распятие» подчеркнуто карандашом.
- <sup>14</sup> Над строкой карандашная пометка «1 р.».
- <sup>15</sup> В конце строки карандашная пометка «70 к.».
- <sup>16</sup> Над словом карандашом проставлено «2 р.».
- <sup>17</sup> Над строкой карандашная пометка «1 р.».
- <sup>18</sup> В конце строки карандашная пометка «1 р.».
- <sup>19</sup> Над словом карандашом проставлено «10 р.».
- <sup>20</sup> Над строкой карандашом написано «Спасите(ся) и Б. М. 2 р.».
- <sup>21</sup> Над словом карандашом проставлено «3 р.».
- <sup>22</sup> Над словом карандашом проставлено «50 к.».
- <sup>23</sup> Над словом карандашом проставлено «8 р.».
- <sup>24</sup> Над словом карандашом проставлено «-50 к.».
- <sup>25</sup> Над словом карандашом проставлено «1-50 к.».
- <sup>26</sup> В конце строки карандашная пометка «4 шт. 80 к.».
- <sup>27</sup> Зачеркнуто карандашом.
- <sup>28</sup> Над строкой чернилами приписано «такое же».
- <sup>29</sup> Над строкой карандашом написано «из них 1 серебр(яная)».
- <sup>30</sup> Над строкой карандашом написано «всего 19 шт.».
- <sup>31</sup> Над строкой карандашом написано «в серебр(яном) венце».
- <sup>32</sup> Над словом карандашом проставлено «1 р.».
- <sup>33</sup> Над словом карандашом проставлено «1-50 к.».
- <sup>34</sup> Над словом карандашом проставлено «5 р.».