

# АНСАМБЛЬ РОСТОВСКОГО СПАССКОГО МОНАСТЫРЯ

*А. Г. Мельник*

От ансамбля Спасского, что на песку, монастыря — паково его полное название — уцелел лишь Спасо-Преображенский собор, именуемый теперь церковью Спаса на песках. Остальные сооружения монастыря, после присоединения последнего в 1765 г. к стоящему рядом Яковлевскому монастырю, постепенно к началу XIX в. были снесены.

В литературе имеются лишь беглые перечисления основных зданий ансамбля<sup>1</sup>, с опорой на опубликованный рассказ описи монастыря 1768 г.<sup>2</sup>. Более подробно описан Спасо-Преображенский собор<sup>3</sup>, но степень его изученности все еще оставляет желать лучшего.

В настоящей работе мы попытаемся рассмотреть ансамбль в целом. Существующие письменные и иконографические источники позволяют сделать это только для периода XVII — середины XVIII вв.

Первоначально необходимо установить время строительства Спасского собора.

Еще с середины XIX в. в литературе безраздельно господствует мнение, что собор построен в конце XVI — начале XVII вв. На это, как будто, указывает дата освящения храма в 1603 г. Отмечалось заметное отличие в членениях нижней (до высоты галерей и апсид) и верхней частей южного фасада здания, а также указывалось на наличие у памятника черт архитектуры второй половины XVII в., из чего делалось предположение о перестройке его в тот период<sup>4</sup>. Но все эти суждения не были подкреплены ни анализом источников, ни достаточным натурным изучением памятника.

Рассмотрим внимательно текст об освящении церкви в 1603 г.: «Освятися жертвенник во храме Преображения Гда и Бга и Спаса нашего Ииса Хрта преосвященным Кириллом, при царе и великом кизе Михаиле Федоровиче и благоверных кизех в лето ЗРАІ — АХГ (1603) года индикта А на память блгоисповедника Иакова мца марта КА дня»<sup>5</sup>.

Уже при первом прочтении замечаются явные хронологические неувязки. Как известно, Михаил Федорович Романов, стал царем лишь в 1613 г. Кирилл же упоминается как ростовский митрополит только в 1605 г.<sup>6</sup>. Сомневаться в подлин-

ности текста заставляет также наличие в нем пересчета с летосчисления от сотворения мира на летосчисление от рождения Христова, нехарактерное для Московского государства начала XVII в.

Несоответствие приведенного текста истине подтвердила подлинная выпись 1642 г. из писцовых книг 1629—1631 гг. «монастыря Спасского, что слывет на песку у Ростовского озера». Вот как в них описан монастырь: «А на монастыре церковь Благолепное Преображение Господа Бога, Спаса нашего Иисуса Христа, да храм страстотерпца Христова Георгия с трапезою, оба древяны клецки вверх... на колокольные колокола... А на монастыре келья архимандричья да четыре келий брацких ... да две житницы... А около монастыря ограда и святые ворота древяны»<sup>7</sup>.

Как видим, в то время не только Спасо-Преображенский собор, но и все остальные постройки монастыря были целиком деревянные. Мало что изменилось и ко времени составления писцовой книги 1685 г. В ней по-прежнему значатся две деревянные церкви Преображения и Георгия, колокольня, архимандричья келья, четыре кельи братских, две житницы и около монастыря деревянная ограда со святыми воротами<sup>8</sup>.

Таким образом, Спасский собор не мог быть создан раньше 1685 г. Первое же документальное упоминание об одноименной каменной церкви относится лишь к 1719 г.<sup>9</sup>

Попробуем сузить хронологические рамки появления храма. Как указывалось выше, главной особенностью внешнего оформления здания является различие в членениях верхней и нижней частей его южного фасада. Нижняя часть разбита лопатками на четыре прясла, верхняя (от высоты апсид и галерей) — только на три. Эта особенность породила гипотезу о перестройке верхней части храма во второй половине XVII в.<sup>10</sup> (Рис. 1).

Но если иметь в виду основные закономерности развития архитектуры Ростово-Ярославского региона во второй половине XVII в., то эта особенность окажется не столь уж необычной для той эпохи. С. С. Попадюк, специально изучавший храмовое зодчество Ярославля, пришел к обоснованному выводу, что лопатка в это время утрачивает свое традиционное значение тектонического выступа, противопоставленного нейтральной поверхности стены, — совершенно обрывая прежние структурные связи, она становится элементом отчужденной архитектурной поверхности, свободно перемещаемым, «плавающим» по ней<sup>11</sup>.



Рис. 1. Спасо-Преображенский собор. Кон. 1680-х — нач. 1690-х гг.  
Вид с юго-востока

В Ярославле имеется и памятник с аналогичным Спасскому собору различием в членениях верхней и нижней частей одного из фасадов, это церковь Вознесения (1677—1682)<sup>12</sup>.

К слову сказать, у рассматриваемого храма в нижней части, которая считается более древней, лопатки как раз и расположены в соответствии с принципами, установленными С. С. Попадюком. Ведь Спасский собор — четырехстолпный храм, а лопатки в нижней части членят фасад таким образом, как будто он шестистолпный.

Как видим, разница в членениях верхней и нижней частей фасада для второй половины XVII в. вовсе не может являться доказательством одновременности их строительства.

Важно и то, что все остальные элементы внешнего оформления не только верхней, но и нижней части Спасского собора находят себе аналогии в других памятниках Ростова последней трети XVII в. Особенно же Спасский собор близок к двум церквям, строившимся в конце XVII в.: Зачатьевскому собору (1686 г.) Яковлевского монастыря и церкви Спаса на Торгу (около 1690 г.).

По существу, в оформлении всех трех сооружений использованы почти одни и те же элементы (окна без наличников в верхней части, наличники с килевидным завершением на окнах нижней части, горизонтальные тяги из поребрика между двумя валиками, аркатурно-колончатые пояса), только в несколько различных комбинациях.

Наличники с треугольным завершением на окнах первого этажа типичны для XVII в. и встречаются на многих памятниках Ростова того времени<sup>13</sup>.

И, наконец, как датирующий признак, могут рассматриваться изразцы, оформляющие галереи храма. С. А. Маслих отнес их к 90-м гг. XVII в.<sup>14</sup>. Сравнение этих изразцов с изразцами других ростовских памятников подтвердило датировку С. А. Маслиха. Часть изразцов Спасского собора чрезвычайно схожа с изразцами церкви Спаса на Торгу (около 1690 г.) и крыльца (около 1695 г.)<sup>15</sup> трапезной палаты Ростовского Борисоглебского монастыря.

Все вышесказанное позволяет датировать Спасо-Преображенский собор рубежом 80-х и 90-х гг. XVII в.

За протекшие столетия памятник претерпел ряд изменений. Наиболее существенными являются утраты западного каменного крыльца<sup>16</sup> (рис. 2) и первоначального завершения фасадов.

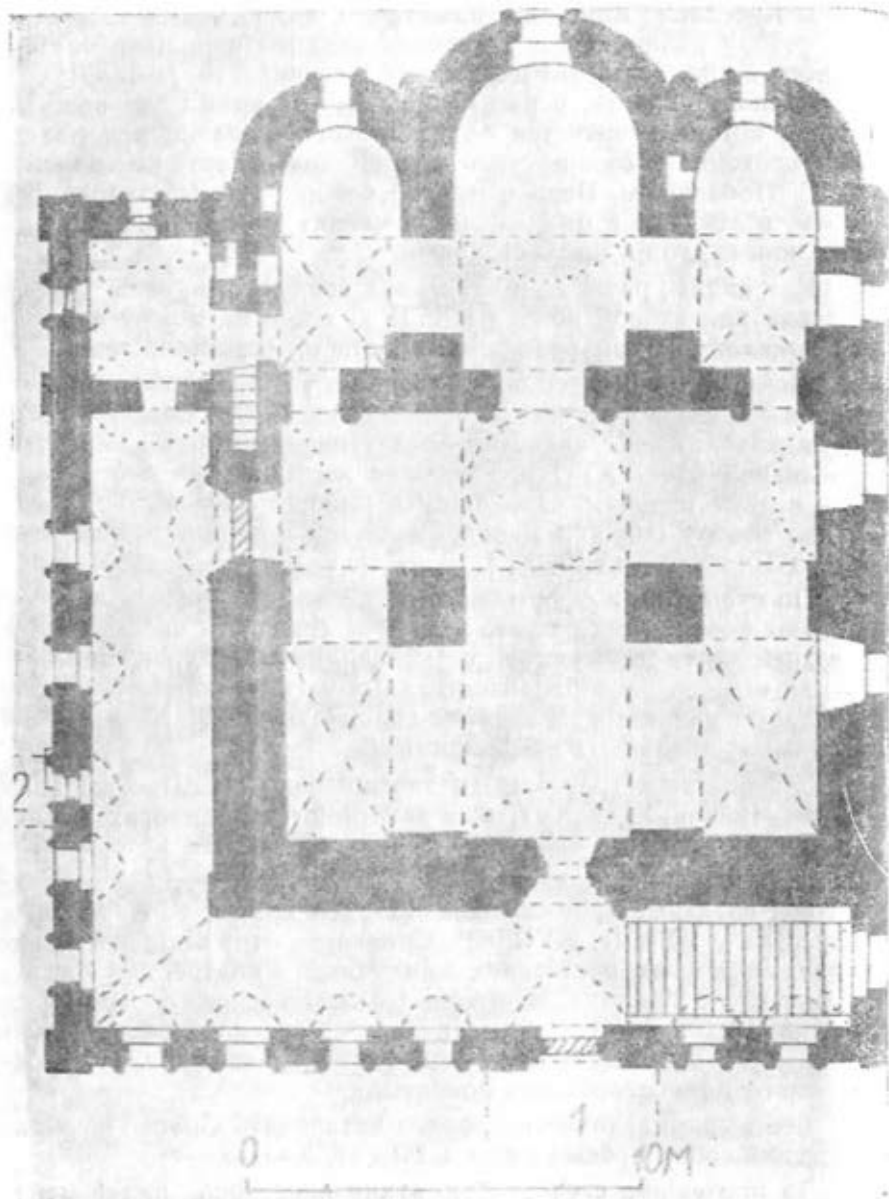


Рис. 2. Спасо-Преображенский собор. Кон. 1680-х — нач. 1690-х гг.  
 План второго этажа: 1 — место примыкания крыльца; 2 — место примыкания переходов

Под самой кровлей и сейчас видны пять архивольтов кокошников, верхняя часть которых была сбита в XIX в. Казалось бы, храм должен был первоначально иметь покрытие по кокошникам или щипцам, как большинство других ростовских церквей предшествующего времени. Однако детальное обследование барабанов в чердачной части здания опровергло это предположение. На стенках барабанов отсутствуют какие-либо следы примыкания щипцовой кровли. Напротив, гнезда от первоначальных стропил ясно свидетельствуют, что храм с самого начала был покрыт пологой четырехскатной кровлей. А упомянутые кокошники имели чисто декоративное значение.

Теперь обратимся к остальным зданиям ансамбля. Как было показано выше, вплоть до 1685 г. ансамбль был целиком деревянным. К сожалению, цитированные описные книги 1629—1631 гг. и 1685 г. дают лишь перечисление монастырских построек.

Со значительно большей определенностью об облике ансамбля, каким он сложился к рубежу XVII и XVIII вв., позволяет судить опись монастыря 1719 г.<sup>17</sup>. Ее данные существенно дополняет опись монастыря, составленная архитектором Иваном Мичуриним в 1736 г.<sup>18</sup>. Ценным источником о планировочной структуре как каменного соборного комплекса, так и ансамбля в целом, является план Спасо-Яковлевского монастыря 1771 г.<sup>19</sup> (рис. 3).

В западной части этого плана показаны постройки бывшего Спасского монастыря, незадолго до 1771 г. присоединенного к Яковлевскому монастырю.

Согласно плану 1771 г., к северу от Спасского собора размещалась каменная церковь Георгия с трапезной. Посредине между двумя храмами располагалась звонница, соединявшаяся с последними каменными переходами.

Опись монастыря 1719 г. дает следующее описание соборного комплекса: «церковь каменная Преображения Господа Бога и Спаса нашего Иисуса Христа о пяти главах, главы опаяны железом белым, кресты железные церковь крыта тесом паперти и сходы каменные на подклетах... Другая церковь божия во имя страстотерпца Христова Георгия каменная об одной главе, глава опаяна белым железом крест железный с репьями позолочен на церкви крышка тесовая в зубец около церкви под кровлею писаны травы красками, паперть и сходы каменные ж на жильях, крыты тесом... От соборной церкви переход каменной в колокольню каменную, на коло-

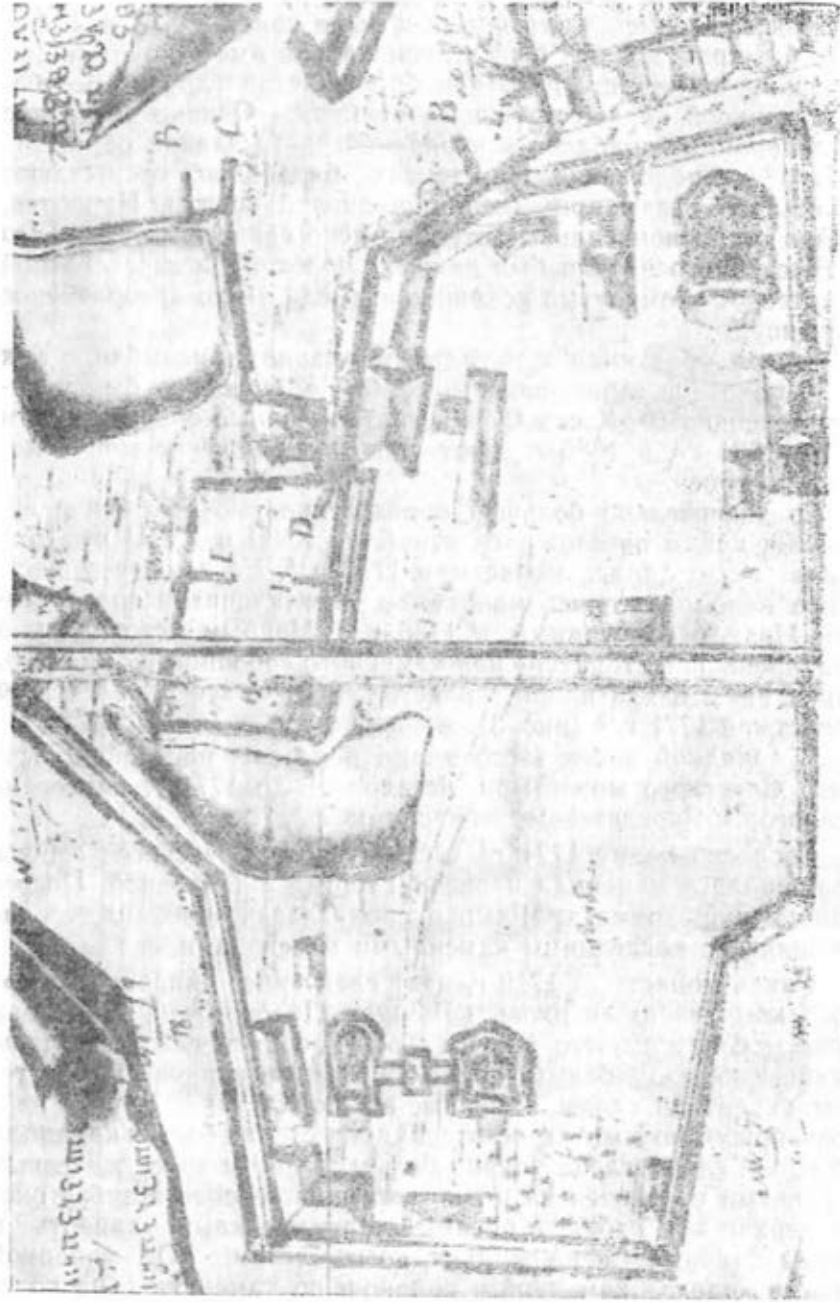


Рис. 3. Ростовский Спасо-Яковлевский монастырь. План 1771 г.

кольные лесницы деревянные, а на колокольне больших и малых шесть колоколов. На колокольне ж построены часы боевые с получасом, а получасе бьют в те же колоколы, часы ветхи. Под колокольнею палатка кладовая, да погреб тепловой»<sup>20</sup>.

На северном фасаде северной галереи Спасского собора хорошо видны очертания частично заложенного выхода на упомянутый переход и следы примыкания самого перехода, ширина которого была около 185 см. (Рис. 2). Существенно, что переход примкнул без перевязки к уже законченной стене галереи. Следовательно, переход появился несколько позже окончания соборного храма, что в свою очередь наводит на мысль о не одновременном, а поочередном строительстве зданий соборного комплекса. Подтверждением этого предположения является описание Георгиевской церкви в монастырской описи 1719 г.

В самом деле, если облик Спасского собора, за исключением, пожалуй, четырехскатной кровли, еще сохраняет основные черты местной архитектуры времени митрополита Ионы (1652—1690 гг.), то наружная роспись «травами» (см. выше) и золоченый, видимо, резной иконостас<sup>21</sup> Георгиевской церкви свидетельствует, что она создавалась уже при другом ростовском митрополите Иоасафе Лазаревиче (1691—1701 гг.), активном проводнике «нарышкинского стиля» в Ростове.

Некоторый дополнительный свет на то, как выглядела церковь Георгия, проливает опись монастыря 1736 г. Согласно ей, церковь вместе с трапезной была в длину 14 сажений с 1 аршином и в ширину — 4 сажени с 2 аршинами<sup>22</sup>. И то и другое измерения сделаны внутри сооружения. Окна во втором этаже здания имели в высоту 1,5 аршина, в ширину 1,25 аршина. В первом этаже, в котором в 1736 г. размещались три кельи казначейские, столовая и поваренной 7 окон высотой 1,5 аршина и шириной 1 аршин<sup>23</sup>.

Характерно, что ширина внутреннего пространства церкви Георгия, равная при длине тогдашней сажени в 2,16 м — 10,08 м, почти совпадала с тем же измерением (9,5 м) дошедшей до нас церкви Похвалы Богородицы с трапезной (1695—1696 гг.) Ростовского Петровского монастыря<sup>24</sup>. Обе церкви были двухэтажными, одноглавыми, с полукруглыми апсидами (рис. 3). Возможно, и по своей отделке они напоминали друг друга, ведь строились оба памятника почти одновременно.



Очевидно, в те же 90-е гг. XVII в. были построены и шатровая звонница с переходами.

Единство и продуманность общего замысла соборного комплекса чувствуется в строгой организованности его плана. В самом деле, расстояние между храмами сделано равным ширине Спасского собора. Колокольня поставлена строго посередине между культовыми сооружениями. И все здания комплекса выстроены по одной оси север—юг.

Одинаковое покрытие глав луженым железом подчеркивало целостность художественного решения соборного комплекса.

Итак, храмовый комплекс монастыря сформировался в конце 80-х и в 90-е гг. XVII в. Надо полагать, тогда же в общих чертах определился и облик всего монастырского ансамбля, зафиксированный описями 1719 г. и 1736 г.

По описи 1719 г. на территории монастыря значились деревянная келья архимандричья «четверней» с тесовым покрытием и слюдяными окнами. Подле нее стояла деревянная «келья брацкая», крытая тесом «в желоб». Имелось также немало хозяйственных сооружений: «выход (погреб — А. М.) каменной теплой», над ним сушило деревянное, крытое тесом «в зубец», при том же «выходе» — «два погреба холодные деревянные крытые тесом», деревянная житница с прирубом «на одном пороге и у той житницы по верху сушило с прирубом же крыты тесом»; деревянная конюшня с пристроенным к ней амбаром «ради конской сбруи»; крытые тесом<sup>25</sup>.

В то время монастырь окружала «ограда деревянная рублена клецки, крыта тесом в зубец, к востоку Святые ворота другие ворота ж водяные створные с калитками, покрыты тесом в зубец. На воротах рублен четверик на четверике глава обита чешуею деревянною на главах кресты железные с репьями»<sup>26</sup>.

По описи 1736 г. эта ограда имела длину 165 саженей, а высота ее равнялась 5 аршинам, и была уже совершенно обветшавшей<sup>27</sup>, что само по себе говорит о достаточно раннем времени ее строительства. К 1736 г. в ограде было зафиксировано уже не двое, а трое ворот<sup>28</sup>. Третьи, надо думать, устроили в период между составлением описей 1719 г. и 1736 г. Все трое ворот имели одинаковые размеры: длина — 3 сажени с 2 аршинами, ширина 1 сажень с 2 аршинами и высота 2 сажени с 1 аршином<sup>29</sup>.

Опись 1736 г. дает и размеры всех гражданских построек монастыря. Назовем лишь их суммарную длину. Она равнялась 89 сажням с 2 аршинами<sup>30</sup>. Как видим, это более половины периметра монастырской ограды.

Из вышеприведенных данных явствует, что все жилые и хозяйственные строения монастыря, кроме житницы с сушилами наверху, были одноэтажными. Значит, из-за пятиаршинной (3,6 м) ограды они выступали в основном лишь своими крышами.

Таким образом, в общей панораме ансамбля наибольшую роль играли Спасо-Преображенский собор, шатровая колокольня, Георгиевская церковь с трапезной, связывавшие их переходы и ограда со святыми воротами.

Очевидно, после 1736 г. обветшавшие деревянные строения ансамбля постепенно были перестроены. Опись монастыря 1768 г. показывает в основном те же по назначению постройки, что и описи 1719 и 1736 гг., но с несколько иными размерами<sup>31</sup>.

В частности, увеличилась длина деревянной ограды монастыря. Теперь она равнялась 190 сажням с 1,75 аршина<sup>32</sup>.

Опись 1768 г. приводит и размеры каждого прясла ограды. Южное прясло, обращенное к озеру, имело 51 сажень, восточное — 40 сажней с 1,25 аршина, северное — 47 сажней, западное — 44 сажени с 1,25 аршина. У ограды были также 4 башни и двое ворот в южном и восточном пряслах<sup>33</sup>.

Башни впервые упомянуты лишь описью 1768 г., но можно не сомневаться, что они существовали и у ограды конца XVII в. Просто описи 1719 и 1736 гг. не отличались такой детальностью, как опись 1768 г.

По последней описи монастырская ограда в плане представляла собой неправильный четырехугольник, вытянутый по оси восток—запад. Сходную конфигурацию в плане имели ограды целого ряда ростовских монастырей: Авраамьева<sup>34</sup>, Петровского<sup>35</sup>, Варницкого<sup>36</sup> и Борисоглебского<sup>37</sup>. Надо полагать, при меньших размерах, чем в 1768 г., подобную же планировку имела ограда Спасского монастыря конца XVII — начала XVIII вв.

По официальному разрешению, полученному еще в 1767 г.<sup>38</sup>, между 1768 и 1771 г. Спасский и Яковлевский монастыри были объединены единой оградой. План 1771 г. (рис. 3) как раз и зафиксировал сложившуюся тогда ситуацию.

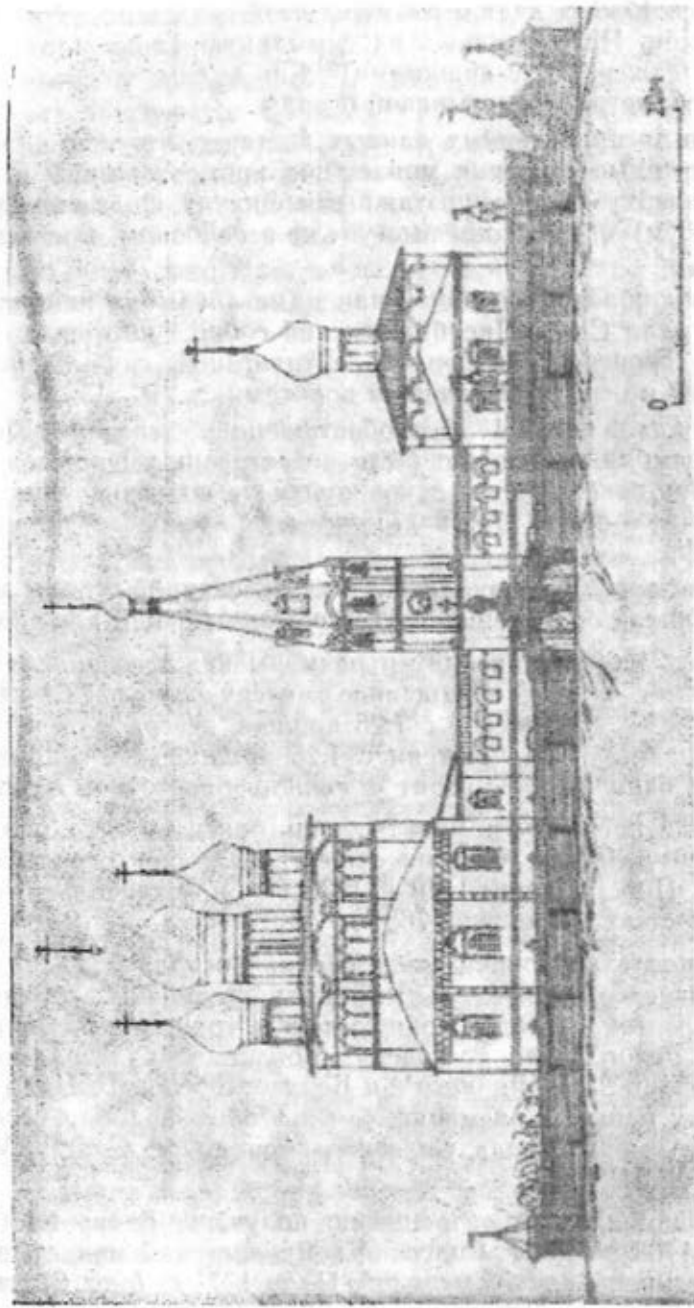


Рис. 4. Ансамбль Спасского монастыря в кон. XVII в. Реконструкция А. Г. Мельника

Очевидно, при устройстве упомянутой общей ограды восточное прясло ограды Спасского монастыря было снесено, несколько видоизменились и остальные прясла.

Из сопоставления размеров ограды по описи 1768 г. и размеров на плане 1771 г. явствует, что южное прясло было передвинуто к югу, а западное — соответственно удлинено в том же направлении. Упразднены были существовавшие ранее все монастырские ворота. Снесли и несколько гражданских построек, располагавшихся, видимо, вдоль восточного прясла ограды.

И все же в чертеже 1771 г. довольно легко угадывается структура более раннего плана Спасского монастыря. В 1771 г. сохранялись еще соборный комплекс и большинство жилых и хозяйственных строений ансамбля, располагавшихся по периметру ограды, в основном, в северной части монастырской территории. В юго-западной ее части имелся сад, видимо, разбитый в более раннее время.

Надо полагать, в самом общем виде рассмотрение планировки монастыря восходит еще к концу XVII в.

Суммируя все сказанное, можно сделать схематическую графическую реконструкцию ансамбля Спасского монастыря конца XVII в. (рис. 4).

Именно к концу XVII в. ансамбль достиг своего наивысшего расцвета. Даже эта, дающая самое общее представление реконструкция позволяет утверждать, что Спасский монастырь принадлежал к одним из наиболее гармоничных произведений зодчества Ростова Великого.

<sup>1</sup> Эдинг Б. Ростов Великий. Углич. М., 1913. С. 70—72; Баниге В. С., Брюсова В. Г., Гиделовский Б. В., Шапов Н. Б. Ростов Ярославский. Ярославль, 1957. С. 136—140.

<sup>2</sup> Спасопесочный мужской монастырь // Ярославские епархиальные ведомости (ЯЕВ). 1876, № 2, С. 9—11.

<sup>3</sup> Эдинг Б. Указ. соч. С. 70—72; Баниге В. С., Брюсова В. Г. и др. Указ. соч. С. 136—140; Иванов В. Ростов. Углич. М., 1975. С. 156—158.

<sup>4</sup> Описание Ростовского ставропигиального первоклассного Дмитриева монастыря и приписанного к нему Спасского, что на песках. СПб., 1849. С. 35; Титов А. А. Спасо-Яковлевский Дмитриевский монастырь в городе Ростове, Ярославской губернии. М., 1900. С. 13; Краткие сведения о монастырях и церквях Ярославской епархии. Ярославль, 1908. С. 4; Эдинг Б. Указ. соч. С. 70—72; Баниге В. С., Брюсова В. Г. и др. Указ. соч. С. 136—140; Иванов В. Указ. соч. С. 156—158.

<sup>5</sup> Амфилохий. О фресках в Ростовском Спасо-Яковлевском Дмитриевском монастыре, в церкви Преображения Господня // Труды восьмого археологического съезда в Москве 1890. М., 1895, т. II, С. 233.

<sup>6</sup> Титов А. А. Летопись о Ростовских архиереях. СПб., 1890. С. 20—21.

- <sup>7</sup> Вотчина Ростовского Спасо-песочного монастыря между 1629 и 1631 г. // ЯЕВ, 1896, № 1. С. 6; ЦГАДА, ф. 281, ед. хр. 10630, л. 1.
- <sup>8</sup> ЦГАДА, ф. 1209, оп. 1, ед. хр. 839, л. 267.
- <sup>9</sup> Опись Спасского, что на песку, монастыря в Ростове 1719 года (Ростово-Ярославский архитектурно-художественный музей-заповедник (РЯАХМЗ), Р—1110, л. 2. (В дальнейшем — Опись 1719 г.).
- <sup>10</sup> Иванов В. Указ. соч. С. 156.
- <sup>11</sup> Попадюк С. С. Архитектурные формы «холодных» храмов Ярославской школы // Памятники русской архитектуры и монументального искусства. М., 1983. С. 76.
- <sup>12</sup> См.: Там же. С. 74.
- <sup>13</sup> Иванов В. Указ. соч. С. 157.
- <sup>14</sup> Маслих С. А. Русское изразцовое искусство XI—XIX веков. М., 1983, ил. л. 99—101.
- <sup>15</sup> Мельник А. Г. К истории ансамбля Ростовского Борисоглебского монастыря // Актуальные проблемы советской исторической науки. Тезисы докладов и сообщений. Ярославль, 1984, ч. II. С. 10.
- <sup>16</sup> См. Иванов В. Указ. соч. С. 157.
- <sup>17</sup> Опись 1719 г., л. 2—19 об. См. приложение.
- <sup>18</sup> ЦГИА, ф. 796, оп. 17, ед. хр. 94.
- <sup>19</sup> РЯАХМЗ, КП № 106.
- <sup>20</sup> Опись 1719 г., л. 2, 5, 12 об. См. приложение.
- <sup>21</sup> Там же, л. 5. См. приложение.
- <sup>22</sup> ЦГИА, ф. 796, оп. 17, ед. хр. 94, л. 4—4 об.
- <sup>23</sup> Там же, л. 3.
- <sup>24</sup> См.: Мельник А. Г. Ансамбль ростовского Петровского монастыря // Памятники культуры. Новые открытия. Ежегодник за 1989 г. М., 1990. С. 401—403.
- <sup>25</sup> Опись 1719 г., л. 12 об. — 14. См. приложения.
- <sup>26</sup> Там же, л. 14 — 14 об.
- <sup>27</sup> ЦГИА, ф. 796, оп. 17, ед. хр. 94, л. 6 об.
- <sup>28</sup> Там же, л. 6 об.
- <sup>29</sup> Там же, л. 6 об.
- <sup>30</sup> Там же, л. 4—6.
- <sup>31</sup> См. Спасопесочный мужской... С. 10.
- <sup>32</sup> Там же. С. 10.
- <sup>33</sup> Там же. С. 10.
- <sup>34</sup> РЯАХМЗ. Ар — 158.
- <sup>35</sup> Мельник А. Г. Ансамбль ростовского Петровского... С. 402.
- <sup>36</sup> Титов А. А. Историческое описание Троицко-Варняцкого заштатного мужского монастыря близ Ростова Великого Ярославский губернии. Сергиев Посад, 1893. С. 30.
- <sup>37</sup> Эдинг Б. Указ. соч. С. 53.
- <sup>38</sup> ЦГИА, ф. 796, оп. 48, ед. хр. 163, л. 1 — 3 об.

## ПРИЛОЖЕНИЕ

Опись Спасского на песках монастыря в Ростове 1719 года // РЯАХМЗ, Р—1110<sup>1</sup>.

На 1719 год апреля в ...<sup>2</sup> день по указу великого господина преосвященного Георгия епископа ростовского и ярославского Ростовского уезда Спасова монастыря, что на песках, книги

описные того Спасова монастыря архимандрита Филарета и описал в том монастыре Спасове монастырь, церкви Божии и в них Святыя иконы и книги, всякую церковную утварь. И в монастыре всякое монастырское строение и всякий завод и монастырские дворцы, лошади и скот, и прочая, все, что есть, с прежним архимандритом Филаретом. //

Во Спасове монастыре, что на песку, церковь каменная Преображение Господа Бога нашего Иисуса Христа, о пяти главах, главы опаяны железом белым, кресты железные, церковь крыта тесом, паперти и сходы каменные на подклетах.

А в церкви Божие милосердие двери царские, сень каменная, на царских дверях образы Благовещение и архангел, и евангелисты писаны красками, венцы на золоте.

Над царскими дверми написано распятие Христово, да местных по правую сторону царских дверей: образ Всемилоостивого Спаса писан красками, венцы серебряной позолочены, по сторону ангели стростями, цата серебряная позолочена.

Образ Преображения Господа Бога и Спаса нашего Иисуса Христа писан красками, венец и цата серебряныя, позолочены, чеканные. На том же образе у пророков венцы серебряные, позолочены чеканные.

По левую сторону царских дверей образы пресвятыя Богородицы с Предвечным Младенцем, писан красками, местами золочен, по сторонам херувими, у Богородицы и у Предвечного Младенца венцы серебряные, позолочены резные. //

Образ Спасов с молением ростовских чудотворцев писан красками, венец и ризы мesty золочены.

У тех местных икон кноты деревянные, писаны красками, пелены в середине кумач красной, обложен киндяком зеленым, подложены крашениною лазоревою.

Над теми местными образами написаны ангели красками.

Перед местными иконами четыре лампы чеканные медные, на чепях, мesty золочены и посеребрены, кисти розных шелков з золотом.

В деисусах в первом табле образ Всемилоостиваго Спаса на престоле, по правую сторону образ пресвятыя Богородицы, по левую сторону образ Иоанна Предтечи и апостоли, девятнадцать икон, писаны красками.

В другом табли праздники, девятнадцать же икон, писаны красками, венцы на золоте.

В третьем табле образ Знамения Пресвятыя Богородицы, по обоим сторонам пророки, осмнадцать икон, писаны красками, венцы на золоте.

Три тябла писаны красками.

На четвертом тябле писан летописец. //

л. 2

Над северными дверми писано Благое молчание, над ним серафим писан красками.

На южных дверях написан благоразумный разбойник, писан красками, около дверей писано краскою.

В среди дерквы в привесе перед Спасовым образом паникадило медное о четырех поясах шандана, у него ж в привесе яйцо стракомилово, на нем позолочены четыре обручки.

Две чашки серебряные позолочены, кисть шелковая с золотом и серебром.

На правой стороне образ Стратотерпца Христова Георгия писан красками, в кноте, ветх.

На правой стороне у стены образ Преображения Господня, писан красками, один венец серебряной, позолочен, ветх.

У тое ж столпи образ Бориса и Глеба, писан на золоте, в кноте, ветх.

На левой стороне образ местной Живоначалные Троицы, писан на золоте, в кноте, ветх.

Образ Пресвятые Богородицы с Предвечным Младенцем, писан красками, местами золочен, в кноте, ветх.

На левой стране у столпи два образа Казанские Богородицы, третей Леонтия Ростовского чудотворца, в кноте, писан красками, ветх. //

л. 3 об.

Над архимандричьим местом три образа шти листовые: деисусы, праздники и праотцы резные, в кноте, а кнот резной ж.

Два образа Преображения Господня, оклад басемной, два венца и две цаты серебряные, позолочены.

Образ Живоначалные Троицы, оклад басемной, образ Благовещения Богородицы, оклад басемной.

Образ Усекновения честныя Главы Иоанна Предтечи, оклад басемной, два венца серебряных позолочены.

Образ Воскресения Христова, оклад басемной, восемь венцов серебряных позолочены.

Четыре образа Вход во Иерусалим, да Вознесение, да Или пророка, оклад басемной.

Образ Великомученика Георгия, оклад басемной, два венца серебряные, позолочены.

Образ Николая чудотворца, оклад басемной, венец и цаты серебряные, позолочены, резные.

Образ Рождество Христово, оклад басемной.

Образ Пресвятые Богородицы Владимирския, обложен серебром, оклад басемной, позолоченой, венец и цата басемные ж. //

У Богородицына образа и у Предвечного Младенца ожереле и венец низаной жемчугом, в венце камень красной велик. Да два невелики, и в цате двенадцать камешков разными цветы.

Херуговь большая, писана на полотне, Спасов образ на престоле, два ангела с тростями, на другой стране образ Пресвятые Богородицы с Предвечным Младенцем херувими, писаны красками.

Другая Хоруговь писана на холсте, образ Преображения Господня с пророки и с апостоли, писан красками, места золочены, на другой стороне образ великомученика Георгия на коне, писан красками, местами золочены, пред святым образом, что в деисусе, лампада жестяная спускная, с кистью нитяною.

У Троицына, у Богородицына образа два паникадила медных по три шанданца.

Перед местными иконами две свечи поставлены деревянные, писаны травы красками, валепы жестяные.

Двенадцать миней писаны в лицах красками, обложены медью на дереве.

В паперти над церковными дверьми входными написан образ Всемиловитого Спаса красками. //

В паперти деисус: Спасов образ со апостоли, по верху праздники, одиннадцать образов, писаны красками, ветхи.

В олtare престол обложен камкою луданною жаркою, покров на престоле, в середине выбойка, обложены киндяком зеленым.

Да жертвенник: облочене выбоикою бумажною, покров в средине киндяк зеленой, обложен кумачем красным, подложен крашениною лазоревою.

На жертвеннике сосуди серебряные, потир, дискос, лжица, звезда позолочены места.

Два блюдца серебряные, на одном блюдце крест, на другом Знамение пресвятые Богородицы.

За престолами образ Пресвятые Богородицы с Предвечным Младенцем, оклад басемной, венцы и цаты серебряные, позолочены, гладкие.

Крест запрестольный, выносной, большей, писан на вохре, ветх.

Два сосуда церковных оловянных.



Два потира, два дискоса, четыре блюда, звезда медная, две лжицы медные полужены, чаша медная водоосвященная, другая малая медная, полужены, два укропника медных, два ковшика медные полужены. //

л. 5

Четыре подсвешника медные, малые, водоосвященные. Кадило серебряное, кадило медное посребрено, кадило медное луженое, кадило медное ветхо, пять подсвешников белого железа выносные.

Другая церковь Божия во имя страстотерпца Христова Георгия каменная, об одной главе, глава паена белым железом, крест железной, с репьями, позолочен, на церкви крышка тесовая в зубец, около церкви под кровлю писаны травы красками, паперть и сходы каменные ж на жильях, крыты тесом.

А в церкви Божия построен иконостас и вызолочен. А в Божия милосердие образы святые и на дверях царских Благовещения и архангел, и евангелисты, писаны красками на золоте.

Местные образы по правую сторону царских дверей: образ Всемилостивого Спаса, писан красками, венец позолочен.

Образ Преображения Господа Бога и Спаса нашего Иисуса Христа писан на золоте, у Преображения Господня венец и цата серебряные, резные, у пророков и у апостолов четырнадцать венцов да четыре цаты серебряные позолочены, резные, по верху венца у Преображения Господня на спенках два камешка черевчатые, да три зеленых, по верху камешков пять. //

л. 5 об.

Жемчужков в венце три камешка, один красной да два зеленых. Киот того образа обложена серебром, резная, у киота столники прибавошные оловянные, по верх киота лоток, и та киот стоит без образа.

По левую сторону царских дверей образ Пресвятые Богородицы с Предвечным Младенцем, венец на золоте, местами золочены.

Образ страстотерпца Христова Георгия в житии со крестом, венец на золоте, писан красками, местами золочен.

Перед местными иконы четыре лампы медные на чепях, местами золочены и посребрены, кисти бумажные, чашки деревянные золочены, на крюках железных травчатых.

На северных дверях написан архангел Михаил красками на золоте, поверх дверей писан херувим красками.

На южных дверях написан архангел Гавриил красками и золотом, над дверьми писан херувим красками ж.

В первом тябле во иконостасе праздники, восем икон, писаны красками. //

я. 6

В другом тябле образ Всемилоственного Спаса на престоле, венец и места золочены. По правую сторону образы Пресвятые Богородицы, по левую сторону образ Иоанна Предтечи, по обоим сторонам восемь икон писаны на празелени.

По верху иконостасу написан образ Преображения Господа Бога и Спаса нашего Иисуса Христа красками, по обоим сторонам четыре иконы страсти Спасовы.

По верху образа Преображения писано распятие Господа Бога и Спаса нашего Иисуса Христа, по правую сторону образ Пресвятые Богородицы, по левую сторону написан образ Иоанна Богослова, писаны красками на золоте.

В церкви на левой стране образ страстотерца Христова Георгия в ките, резной, деревянной, на коне, киот писан красками.

Среди церкви в привесе пред Спасовым образом изникадило медное о дву поясах шанданов, у него ж в привесе яблоко стеклянное, кистей шелку з золотом, чашка медная позолочена, яблоко и чашка деревянные, посеребренны, кисть пнятая крашенная. //

я. 6 об.

В церкви место архимандричье и два крылоса деревянные. У той же церкви трапеза каменная, в трапезе образ Пресвятые Богородицы с Предвечным Младенцем, писан на празелени.

Да образ Всемилоственного Спаса, да Иоанна Предтечи, да Николая Чудотворца, писаны на вохре, ветх.

Образ Великомученика Георгия, писан на вохре, ветх.

У трапезы палатка каменная ж.

В олtare престол, облачен камкою луданною, основной цвет, покров на престоле, в среднике камка красная, обложена выбойкою бумажною полосатою, подложен крашенною лазоревою.

За престолом образ Пресвятые Богородицы с Предвечным Младенцем, на другой стороне образ Николая Чудотворца, писаны на вохре.

У царских дверей завеса выбойка полосатая. Да жертвенник облачен выбойкою бумажною, покров в средние тафта желтая, обложена выбойкою бумажною, подложена крашенною лазоревою.

На престоле Евангелие напестольное, облачено бархатом зеленым, в деств, печатное, обрез по золоту, обложено оклад серебряной, резной, позолочен, в средние Всемилоственный Спас да Пресвятая Богородица с Иоанном Предтечей. //

а. 7 По углам евангелисты резные, на другой стороне крест и наугольники серебряные, резные, позолочены, застешка и петли серебряные резные.

Евангелие напрестольное печатное, в десть, облочено бархатом черным, в середине распятие Господне.

Евангелисты серебряные позолочены, застешки медные.

Евангелие напрестольное, печатное, в десть, облочено бархатом красным по зеленой земле, в середине образ Всемилостивого Спаса на престоле и Пресвятые Богородицы, Иоанна Предтечи и евангелисты медные литые.

Евангелие напрестольное, печатное, в полдесть, в кноте.

Крест благословящей, обложен серебром, резной, в ковчеге за слюдю, ковчег облачен камкою зеленою.

Крест благословящей обложен серебром, оклад басебной, в середине распятие Господне литое, позолочено.

Крест кинарисной, обложен с одну сторону серебром басебным, на нем четыре венца серебряных, басебные позолочены.

Крест деревянной обложен медью, ветх.

Две рапиды медные, без рукоятей.

Два стакана оловянных, небольшие. //

а. 7 об. Дароносник и ладоница жестяные.

Панагия деревянная, написан образ Живоначальные Троицы, да Знамения Пресвятые Богородицы, писаны на вохре.

Ковчег жестяной, что кладут в великий пост агнцы.

Блюдо деревянное, в нем писаны травы красками, блюдо немецкое, белое, глиняное.

Два стола водоосвященные, писаны красками.

Фата кизылбацкая полосатая, подложена крашеинною лазорвою.

В книгохранилище книг:

Книга соборник писменной, в полдесть.

Два октава печатные, в десть.

Книга Устав печатной, в десть.

Две триоди постные да цветник печатные, в десть.

Три минеи печатные, в десть, месяц декабрь, апрель, июнь.

Два устава, один печатной, другой письменной, оба в десть.

Два пролога письменные, в десть.

Книга Златоуст письменной, в полдесть, ветха.

Две книги апостолов печатные, десть. //

а. 8 Три псалтыри два печатных в полдесть, третья письменная.

Часослов печатной, в четверть.

Минея печатная общая, в десь.

Другая новая, в десь.

Книга печатная, кормчая, правило святых отцов, в десь.

Книга меч духовный, печатная, в десь.

Три книги пролога, печатные, во весь год, в десь.

Пять служебников новой, справных, печатных, в полдсть.

Книга о священстве, печатная, в полдсть.

Минея, печатная, ноябрь.

Три книги ирмологи, печатные, в полдсть.

Канонник, печатной, в полдсть.

Два Синодика, письменные, в полдсть.

Канонник о умирении церкви, печатная, в полдсть.

Две триоди, посная да цветная, печатные, в десь.

Требник, печатной, в полдсть.

Синодик, письменной, в лицах, в десь.

Часовник, печатной, в четверть, ветх.

Псалтырь, печатная, в полдсть.

Канонник, письменной, о победе на враги, с поучением и с молитвами, в полдсть, не в переплете. //

Книга Ефрем, печатная, в десь.

Две книги минеи, общие с празники, сентябрь, печатная, в десь.

Книга Увет духовный, печатная, в полдсть.

Книга благовесник, переплетен надвое, печатная, в десь.

Книга Соборник, печатная, в десь, переплетена надвое.

Книга минея, двенадцатые, печатные, в десь, новомесячные.

Книга Псалтырь, печатная, со воследованием, печатная, в десь.

Книга Скрижаль, печатная, в полдсть, надвое переплетена.

Книга Дьяконник, печатная, в четверть.

Книга Увет духовный, печатная, в полдсть.

В ризнице риз:

Ризы: камка цветная по красной земле, оплечье отлас цветной, подолник камка зеленая, подложена киндяком таусинным, опушены кумачем красным, ветхи.

Ризы: объяр вишневая травчатая, оплечье бархат красной по алой земле, подолник камка темнолазорева. Опушена дорогами желтыми, подложены крашеною лазоревою.

Ризы: камка желтая, болшие травы, оплечье // бархат зеленой на сребре, подолник камки зеленая, около оплечья

опушка кружево золотное, опушен кумачем красным, подложен киндяком, ветхи.

Ризы: камчатые, зеленые, оплечье бархат з золотом и серебром, около оплечья кружево золотное, подложен краше-ниною зеленою, подолник алой камчатой, опушены кумачем красным, крест и звезда того ж с оплечья.

Ризы отласные, золотые по красной земле, оплечье шито золотом и серебром, высоким шитьем по черному бархату, подолник изарбат полосатой золотом, подпушен киндяком желтым, подложен киндяком зеленым.

Ризы камчатые красные, оплечье бархат золотой лазоре-вой, опушены отласом желтым, подложены краше-ниною ла-зоревою, подпушены кумачем красным, крест и звезда того ж оплечья, около оплеча круживо золотное.

Ризы: тафта зеленая, оплечье байберковое вишневое с тра-вами серебряными, крест и звезда бархат золотной, подолник обложен тафтою желтою, подпушен кумачем красным.

Ризы камчатые красные, оплечье золотом и серебром шито по отласу, около оплеча круживо серебряное, крест бархат л. 9 об. черной, золотом шит, // звезда того ж оплечья, подолник ке-жовой полосатой, опушен кумачем, подложены краше-ниною лазоревою.

Стихари.

Архимандричьи и иеромонашеские стихари.

Стихари: камка лимонная, оплечье кежевое, нарукавье камка темная, подолник кежевой, подложен краше-ниною ла-зоревою.

Стихари: тафта красная, оплечье отлас цветной, нарукавье камка зеленая, подолник тафта желтая, опушен выбойкою травчатой, подложен краше-ниною лазоревою.

Стихари: тафта красная, оплечье камка зеленая, подолник тафта желтая, опушен кумачем красным, подложен краше-ниною лазоревою.

Диаконские.

Стихари: отлас цветной по зеленой земле, оплечье бархат травчатой по белой земле, нарукавье и подолник отлас жел-той, опушен кумачем красным, подложен краше-ниною ла-зоревою.

Стихари: камка красная, луданная, оплечье объярь золот-ная красная, обложено круживом серебряным, нарукавье от-лас желтой, подолник кежовой полосатой, опушен кумачем красным, подложен краше-ниною лазоревою. //

Стихари: камка зеленая, плечье и нарукавье обьярь красная, около оплечья круживо золотное, подолник кежевой, подложен крашеннойю.

Патрахели.

Патрахель: бархат красной, по белой земле, опушена камкою зеленою.

Патрахель золотная красная, опушена камкою зеленою.

Патрахель: бархат черной, опушена камкою зеленою.

Патрахель: тафта желтая, опушена камкою зеленою.

Патрахель: камка зеленая, опушена камкою красною.

Поручи.

Поручи шитые золотом и серебром по отласу красному, обложены круживом золотным.

Поручи: бархат зеленой, опушены выбойкою.

Поручи камчатые красные, опушены кежем.

Полица шитая по отласу красному, шит Спасов образ на престоле и Пресвятые Богородицы, и Иоанна Предтечи, и херувими, золотом и серебром, около полицы вышито //золотом тропарь Пречистому Твоему образу, по дорогам зеленым.

Полица бархатная золотная, круживо золото, серебром плетеное з дорогами, три кисти шелк з золотом.

Набедренник камчатой, красной.

Улари.

Уларь дьяконской камчатой красной, опушен кежом, подложен выбойкою бумажною, кисти желтые.

Уларь дьяконской, лента золотная, кисти шелковые, подложен киндяком.

Ширинка полотняная, шита шелком и золотом, и серебром.

Сундук ризнишной, оболочен кожею красною, обит железом немецким, а в нем обито сукном красным.

В 713 году при архимандрите Филарете бывшей Досифей епископ ростовский в Спасов монастырь, что на песку, архимандриту Филарету от кельи своей дал для архимандрического церковного служения шапку наборную по малиному бархату, у ней десять дробниц серебряные, в том числе Спасителей образ, сидящей на престоле, предстоящие Пресвятые Богородицы, Предтечев, // празднишные и апостольские образы, на верху Пресвятые Богородицы Знаменне резные венец с летописью, все позолочены, над дробницами пять корон, и промеж коронами в пяти ж местах вместо заповни заны жемчугом мелким и средним, и кругом дробниц в обнизях, и в короне заповни в серебре позолочено, и з зерны китайскими, с камешки зелеными простыми.

Ризы: изарбат серебряной цветной, оплечье, шитое золотом и серебром по отласу черному, крест шит золотом, звезда шита золотом и серебром по черному бархату, подолник отлас травчатый, красной, подложен киндяком лимонным.

Оплечье дяконское шито золотом и серебром, травчатое, по черному отласу.

Ризы камчатые белые, оплечье изарбат //

л. 11 об. старой, подолник байберековой красной, крест и звезда того же оплечья подложены крашенной темнолазоревою.

Патрахель: стоф красная, травы золотные и разных шелков, опушено штрофью ж зеленою травчатою, крест тое ж штофи, двенадцать пуговиц серебряных, золоченых, резных, подложена китайкою темнолазоревою.

Патрахил: стоф трачатая, по белой земле травы зеленые, опушка байбереком красным, крест того ж бейбереку, двенадцать пуговиц серебряных, позолочены.

Стихарь: тафта желтая, оплечье камчатое зеленое, нарукавье камка лазоревая, подолник тафта зеленая, на подолнике круживо шелковое, подложен крашенной лазоревою.

Поручи.

Поручи: изарбат серебряной травчатой, обложены бархатом красным, подложен киндяком лимонным. //

л. 12 Поручи: стаф белая, травчатая, опушен бейбереком красным.

Поручи: стоф зеленая, травчатая.

На престоле покров бумажной кувтерной, травчатой.

У царских дверей завеса тое ж парчи.

Сосуди серебряные, потир резной, дискос, звезда, два блюда. Воздух да два покрова, средина стоф лимонная, травчатая, травы золотные шелковые, опушены стофью зеленою травчатою, кресты золотные, подложены киндяком темнолазоревым.

Антиминс отлас белой.

Два наля, один выбойчатой, бумажной, травчатой, другой крашенной травчатой.

Под уставом сукна краснова аршин.

л. 12 об. Сукно лазоревое, что збираетца в него // ризница, стул точеной, обит сукном лазоревым.

Сундук обит кожею яловичною и железом.

От соборной церкви переход каменной в колокольню каменную. На колокольне лестницы деревянные, а на колокольне болших и малых шесть колоколов.

На колоколье ж построены часы боевые с получасем, а получасе бьют в тех же колокола, часы ветхи.

Под колоколнею палатка кладовая, да погреб теплой.

В монастыре ж всякого строения:

Келья архимандричья построена четверня, а в ней Божия милосердия написано на холсте Отечества с ростовскими чудотворцы красками.

На холсте ж написаны два образа Богородицы, писаны красками.

В келье ж постав да стол, на столе килим полосатой, ветх. //

а. 13

В другой келие архимандричье Божия милосердия написано на холсте образ Преображения Господня, венцы золотые.

Образ написан на холсте Благовещение Пресвятыя Богородицы.

Написан на холсте Спасов образ и Благоверный царевич Димитрий в житии, митра и риза золотные, поля серебряные, травчатые.

На холсте написан образ Саваофа и благоверный царевич Иоасаф индийский в житии, митра золотая, риза серебряная, по той ризе травы золотные места.

Стекло в рамках, а рамки травчатые резные, наведены ю талю.

Стол, на столе палер травчатой.

Два завеса, один полотняной полосатой углецкой, а другой травчатой крашенинной.

В третьей келье деисус: Спасов образ да Пресвятыя Богородицы, да Иоани Предтеча, в киоти, киот травчатый.

а. 30б Образ написан Пресвятыя Богородицы с Предвечным Младенцем, писан красками, и в тех кельях печь изращатая травчатая.

Перед теми ж кельями сени, и в тех сенях два окошка, оконницы слюдяные. и у тех сеней чулан. В сенях же постав стол дубовой.

Посох властелинской усовой, а другой деревянной, наложены раковины, третей деревянной. Фонарь слюдяной.

И те кельи и сени, и чулан крыты тесом.

Подле архимандричьих сеней келья братцкая, и у той кельи сени, и чулан над сенями, три чулана, и та келья, и сени, и чуланы крыты тесом в желоб.

В монастыре столовая деревянная, перед нею сени маленькие, столовая и сени крыты тесом в желоб.

Под церковью каменную хлебня, и у той хлебни чулан каменной же.



Под тою ж церковью казенная келья, и в той келье образ Преображения Господня, перед тою келею палатка каменная ж, да три чулана деревянные, крыты тесом.

л. 14 В монастыре пивоварня деревянная, к ней прирублена // сторожня, и у сторожни сенцы, и та пивоварня, и сторожня, и сенцы крыты тесом в зубец.

В монастыре ж построен выход каменной теплой, на выходе построена сушило деревянное, ради всяких брацких харчевых припасов, и то сушило крыто тесом в зубец.

У того выхода два погреба холодные деревянные, крыты тесом.

В монастыре ж житница с перерубом на одном пороге, и у той житницы поверх сушило с перерубом же, крыты тесом.

В том же монастыре построена конюшня, ворота створные, у конюшни прирублен анбар ради всякой конской збруи, конюшня и анбар крыты тесом в зубец.

Кладез: обруб деревянной.

Около монастыря ограда деревянная, рублена клецки, крыта тесом в зубец. //

л. 14 об. К востоку Святые ворота, другие ворота ж: водяные, створные, с калитками, покрыты тесом в зубец, на воротех ж рублен четверик, на четверике главы обиты чешуею деревянною, на главах кресты железные с репьями.

За монастырем житница о два жилья, крыта тесом в зубец.

У казначея старца Феодосия монастырской всякой посуды:

Восемь блюд оловянных, весом девятнадцать фунтов без семи золотников.

Девять блюд оловянных же, в том числе одно ветхо.

Девять тарелей оловянных.

Двадцать сковородок медных луженых.

Шесть братии медных луженых, чеканных.

Четыре крушки оловянных белых, ветхи. //

л. 15 Две яндовы медных.

Семь кружек оловянных крашенных.

Солоник, да разсолник, да перепелица оловянные.

Двадцать один стакан оловянный, ветхи.

Ковшик каповой обложен серебром, без стебля.

Две чашки булатных.

Кунган медной луженой.

Два кунгана оловянных.

Рукомойник медной.

Семь противней медных.  
Семь сковородок железных. //

15 об. Три горшка медных.  
Уполовник железной.  
Три подъема железных.  
Волок железной.  
Клюка железная.  
Два тагана железных.  
Две сечки железных.

В монастыре на конюшенном дворе и в селах, определенных к монастырю, всякого скота:

В монастыре:

Жеребцов девять, мершинов.

16 Да у конюшева старца на коня всякой // збруи:

Метел однорядошной.

Хомут, шлея ременная с плащами медными.

Две узды с плащами медными.

Шесть хомутов, шлеи ременные.

Две узды строчаные.

Пять узд ременных нестроевых.

Две пристяжи ременные.

Пять седел с пахвами.

Четыре потника с кожами.

Кожа без потника.

Снималик однорядошной с подкладкою крашеннойю.

Полсть однорядошная с подкладкою. //

16 об. Две полсти овечьи серые.

Три епанчи овечьи серые.

Три медведны, в том числе две ветхи.

Пять попон холщевых.

Три подвязи полотняные.

Три седелки, два подъема ременные.

Вожди моржовые, да вожди ременные.

Двои вожди посконные, три оброти посконные.

Три плети ременные, две греблицы конские.

Подушка перьяная, что кладется в коляску.

Семь дуг.

Кожа старой коляски ветха.

Полсть да две епанчи овечьи серые, новые, неделаные.

Седло новое, немецкое, без подпруг. //

17 Седло руское, без подпруг, толко у него одне полицы, шлея ременная, да недоуздок ременной же, два муштука, один с ремнями, а другой без ремня. Стремена железные.

Клещи хомутные, крашеные.

Две рогатины с ратовищами.

Пешня пролубная.

Полсть одиорядошная зеленого сукна новая, подложена крашениною лазревою.

Шпага ножны яловичные красные.

На конюшне ж две коляски з дышлы, одна большая, а другая походная.

Два ската колес, куплены под каляски-ж.

Сани, на них сделан волчек коженой.

В селах, определенных к монастырю, а именно //

л. 17 об. В селе Закедьє на Хмелниках, в Ондреевском на Липниках монастырских четыре дворца, и в тех дворцах монастырских три коровы, бык дву тот, две телушки годовики, бычек да телушка нынешнего 719 году, пятнадцать овец, два барана.

В тех же вышеописанных определенных селах в посеве к нынешнему 719 году на монастырскую десятинную пашню ржи восемьдесят шесть четвертей с осминою. И в тех вышеописанных селах, определенных к монастырю, нынешняго 719 году маия по первое число ржи нет.

А овса двести дватцать шесть четвертей три полуосмины.

л. 18 Да в селах за определеннем два дворца. И в тех дворцах пять коров, телица дву лет, бык да телушка, годовики два бычка, да телушка нынешнего 719 году. И в тех вышеописанных дворцах за определеннем // в посеве на десятинную пашню к нынешнему 719 году ржи пятьдесят пят четвертей.

И в тех вышеописанных селах за определеннем нынешнего 719 года маия по первое число ржи нет.

А овса сто пятьдесят две четверти. Итого в тех вышеописанных определенных и неопределенных селах нынешняго 719 году маия по первое число ржи нет.

Не стало на нынешнем 719 году того Спасова монастыря архимандриту з братьєю и жалованным всяких чинов людем против окладу прошлых лет в жалованье ржи шти десять четвертей трех полуосмины.

А овса нынешнего 719 году маия по первое число во всех селах в посеве на монастырскую десятинную пашню и скудным крестьянам на семена триста семьдесят восемь четвертей три полуосмины.

Грамоты и крепости:

Великого Государя царя и великого князя Михаила Федо-

л. 18 об. ровича грамота за приписью дьяка // Ивана Болотникова

132 году и та грамота испорчена, стравлена мышами, велик ветха.

Великого Государя грамота ж за приписью дьяка Прокофия Бахирева 122 году подклеена в трех местах, ветха ж.

Великого Государя з грамоты два списка 129 и 122 годов.

Выпись с писцовых книг писма и меры князя Андрея Звенигородского да дьяка Михаила Бухарова за приписью Ивана Перекосова.

Выпись с книг Ростовского уезда писма и меры столника Петра Метьнева да подячева Федора Чиркина 193 и 194 годов.

Список скаски, какову подал в Ростове, на съезде дворе Евсееву Пиминовичу Бартеневу да подячему Дмитрию Григорьеву сыну Ратманову того Спасова монастыря целовальник Аюфрей Денисов в 186 году.

Список с межевых книг с ростовскими россылщики. //

Список с межевых книг с тонеевым, 183 году.

Роспись полюбовная межевая в землях з булавинскими крестьяны, 202 году.

Список с описных сказок в землях села Хмелников.

Разводная в землях з сельца Козмадамьянского и деревни Маурина с Исаковыми.

Межевая полюбовная Борисоглебского монастыря деревни Ермолина со крестьяны о пустоши Мелентьева 180 году.

Великого Государя два указа о строении того Спасова монастыря, 712 и 713 года.

Указ с Москвы монастырского приказа о владении вотчинных крестьян, 710 ж году.

Того Спасова монастыря, что на песку, по скаске казначея монаха Феодосия в том же Спасове монастыре наличные денежные казны нет. //

В вотчине ж Спасова монастыря в вышеописанных во определенных и не в определенных селах хлеба и скота к Москве в монастырский приказ и к дворянину Михаилу Боровитину в книги не писано, а именно ржи восемьдесят одна четверть.

Овса пятсот сорок шесть четвертей с полосминою.

Ячменя тридцать семь четвертей с полуосминою.

Пшеницы тридцать четвертей.

Гороху четверть.

Скота не писано ж:

Четыре мерина, шесть кобыл.

Два жеребчика, да три кобылки, годовики ж.

Тринадцать коров, пять телок, да бык дву и трех лет.  
Одиннадцать бычков и телушек, годовиков.  
Тридцать четыре овцы, два барана старых.  
/Шу/шерин<sup>3</sup> руку приложил.

<sup>1</sup> На 21—38 листах этой же рукописи имеется копия публикуемой описи Спасского монастыря 1719 г.

<sup>2</sup> Число в рукописи не проставлено.

<sup>3</sup> Полное написание фамилии Шушерин реконструировано по подписи того же лица в копии описи Спасского на песках монастыря в Ростове 1719 года (РЯ АХМЗ, Р—1110, л. 38).