

Министерство культуры Российской Федерации
Государственный музей-заповедник «Ростовский кремль»

История и культура Ростовской земли

2021



Ростов
2022

УДК 94(470.316-21)(082)
ББК 63.3Яр
И90

Сборник материалов научной конференции
«История и культура Ростовской земли», выходит с 1991 года

Научный редактор Я. Е. Смирнов

История и культура Ростовской земли. 2021 /
И90 Государственный музей-заповедник «Ростовский кремль». –
Ростов, 2022. – 404 с. : ил.
ISBN 978-5-6046011-4-3

В сборнике опубликованы материалы XXXI научной конференции «История и культура Ростовской земли», состоявшейся в Государственном музее-заповеднике «Ростовский кремль» 9–11 ноября 2021 г.

УДК 94(470.316-21)(082)
ББК 63.3Яр

ISBN 978-5-6046011-4-3

© Государственный музей-заповедник
«Ростовский кремль», 2022

Содержание

Аверьянов К. А. (<i>Москва</i>). Ростовские князья на Куликовом поле	7
Грязнов А. Л. (<i>Вологда</i>). Канцелярия князя Андрея Васильевича Меньшого.....	13
Орлов К. В. (<i>Санкт-Петербург</i>), Титов Г. А. (<i>Москва</i>). Изображения на ростовских монетах XIV–XV вв. и их прототипы	33
Кривцов Д. Ю. (<i>Нижний Новгород</i>). Угличское предание о митрополите Алексее в контексте легенд о путешествующих святых – основателях монастырей / храмов: историко-типологический аспект.....	53
Казаков А. А. (<i>Москва</i>). Московская митрополия, Ростовская архиепископия и Пошехонье в середине XVI в.: об одном свидетельстве Жития Адриана Пошехонского	66
Гожалимова О. С., Иванов Л. М. (<i>Рыбинск</i>). Рыбная слобода как часть регионального промыслового комплекса XVI–XVII вв.	70
Черкасова М. С. (<i>Вологда</i>). Новые документы митрополита Ростовского и Ярославского Ионы Сысоевича	77
Пушков В. П. (<i>Москва</i>). Калужские вкладные записи на московских изданиях первой половины XVII в. (по собраниям РГАДА).....	112
Сергеев А. В. (<i>Санкт-Петербург</i>). «Русская родословная книга» князя А. Б. Лобанова-Ростовского как продолжение «Российской родословной книги» князя П. В. Долгорукова (на примере Ростовских Рюриковичей)	121
Белова Н. В. (<i>Ярославль</i>). Книги из библиотеки архиепископа Антония (Знаменского) в фонде Ярославской областной универсальной научной библиотеки имени Н. А. Некрасова.....	141
Мельник А. Г. (<i>Ростов</i>). О четырех сооружениях Соборной площади Ростова	151
Киселев Ал-й В. (<i>Ростов</i>). «Ярославские губернские ведомости» как источник по традиционной культуре населения Ярославской губернии XIX – начала XX в. (на материалах Романово-Борисоглебского и Рыбинского уездов).....	167

Колбасова Т. В. (<i>Ростов</i>). Опыт создания новых экспозиций в Ростовском музее древностей в 1920-е гг. (К 100-летию открытия картинной галереи).....	180
Никитина Т. Л. (<i>Ростов</i>). Скульптурная ставроптека из ростовского Авраамиева монастыря	200
Пуцко В. Г. (<i>Калуга</i>). Икона свт. Николы с житием из Ружной церкви в Ростове Великом	209
Брюханова Е. В. (<i>Ростов</i>). Шитая икона с финифтяными вставками из собрания Ростовского музея.....	221
Пак В. Ф. (<i>Ростов</i>). Атрибуция нескольких миниатюр на эмали из собрания ГМЗ «Ростовский кремль» (иконы ростовских крестьян Папутниковых).....	250
Иванов В. В. (<i>Москва</i>). Андрей Дмитриевич Иванов и его семья (Ростов конца XIX – начала XX века)	262
Степанов К. А. (<i>Ростов</i>). Первая мировая война: военнопленные в Ростовском уезде Ярославской губернии	275
Чекмасов Д. Н. (<i>Ярославль – Ростов</i>). От студента-эсера до последнего священника взорванного храма: Николай Николаевич Нагорный по документам личного архива	304
Ланской Г. Н. (<i>Москва</i>). Документы архива Государственного музея-заповедника «Ростовский кремль»: проблемы систематизации, атрибуции, описания и использования	316
Чекмасов Д. Н. (<i>Ярославль – Ростов</i>). «Недостающие кусочки пазла»: массовые генеалогические источники в фондах ГМЗ «Ростовский кремль» (метрические книги, исповедные росписи, брачные обыски и т. п.).....	322
Садовников В. А. (<i>Ростов</i>). Каталогизация колоколов из собрания Государственного музея-заповедника «Ростовский кремль».....	338
Сапожникова А. Г. (<i>Ростов</i>). Борисоглебцы в тылу и на фронтах Великой Отечественной войны. Материалы к выставке «Герои Великой Победы»	347
Андреева А. Ю. (<i>Переславль-Залесский</i>), Халиков И. А. (<i>Казань</i>). К вопросу о проблемах создания охранных зон объектов культурного наследия	353

Морозов А. Г. (<i>Ростов</i>). К проблеме сохранения архитектурно-градостроительного наследия исторической застройки торговых сел Ростовского уезда	359
Вишневский В. И. (<i>Сергиев Посад</i>). Городище «Городец» у д. Гусарниково на р. Печегде – памятник дьяковской культуры	367
Уткин Д. Е. (<i>Ярославль – Ростов</i>). Археологические разведки на территории Богоявленского островского монастыря в д. Хопылево	376
Леонов Д. Е. (<i>Ростов</i>). Звания «Почетный гражданин города Ростова, Ростовского района», «Почетный гражданин Ростовского муниципального округа», «Почетный гражданин Ростовского муниципального района»: учреждение, практика присвоения (1995–2021 гг.)	383
Список сокращений	402

Городище «Городец» у д. Гусарниково на р. Печегде — памятник дьяковской культуры

В. И. Вишневский

Гусарниково городище («Городец») расположено в 0,7 км к югу от д. Гусарниково Ростовского района Ярославской области, в 1,3 км от д. Демьянское, на северной оконечности моренной гряды, на правом берегу р. Печегды (правый приток р. Сары), между притоками Печегды — оврагом Безымянным и ручьем Московка. На карте генерального межевания 1792 г. — участок 281 (земли государственной д. Гусарниково) (ил. 1). Площадка овальной в плане формы размерами 60×37 м понижается к западному краю с падением высоты более 1,5 м. Высота от подошвы — 12 м, от реки — 25 м. По периметру на уровне 4 м ниже площадки прослежен кольцевой ров глубиной 0,5–0,8 м, шириной 2,5–3 м. С южной стороны гряда сужается до перемычки шириной 5 м и понижается в виде седловины на 3–4 м ниже площадки. Перемычка наполовину уничтожена карьером, частично нарушившим южный фас укреплений. Культурный слой толщиной 0,15–0,7 м содержит материалы дьяковской культуры. Состояние памятника хорошее. Площадка задернована, склоны поросли лесом (ил. 2 и 3)¹.

Обследовано в 1854 г. П. С. Савельевым (снят план). Городище у д. Гусарниково Ростовского района упомянуто впервые в путеводителе Ф. Я. Никольского: «Таких городков и городцов десять в Ярославской губернии: 2) на р. Печегде, близ д. Демьян»². Ростовский краевед А. А. Титов указал: «Таких городцов в Ростовском уезде известно пять: 1) городец на р. Саре; 2) городец на р. Печегде, близ деревни Демьян; 3) на р. Устье, в 2-х верстах от села Павлова (Борисоглебской волости); городец на юго-западной границе уезда, близ села Рославлева, и 5) городец близ Спас-Городецкого погоста»³. Интересующий нас памятник он назвал: «Печегодский городок, находящийся близ деревни Демьян (Перовской волости, в 26 верстах от Ростова; по карте 1792 г. — д. Демьянское) [...] стоит в глубокой котловине, окруженный цепью холмов, и имеет вид усеченного

¹ Комаров К. И. Археологическая карта России. Ярославская область. М., 2005. С. 209–210.

² Никольский Ф. Я. Путеводитель по Ярославской губернии. Ярославль, 1859. С. 11.

³ Титов А. А. Ростовский уезд Ярославской губернии. Историко-археологическое и статистическое описание. М., 1885. С. 46.

конуса, с продолговатым спуском на юге, и у самой подошвы со всех сторон окружен речками и болотистой непроходимой топью. Подъем и вход в него только с северной стороны, по извилистой тропинке и земляному переходу через ров, которым городок обнесен с трех сторон. По своему положению и устройству, после Сарского, он самый замечательный из всех городков Ростовского уезда»⁴.

В д. Гусарниково во второй половине XIX в. А. А. Титовым было записано сказание о располагавшихся в окрестностях этого селения курганах «Панские могилы». По преданию, здесь когда-то жили «паны», относившиеся враждебно к местному населению: «одноглазые, одноногие и однурукие великаны, обладавшие непомерной силой и ловкостью: они перекидывались топорами с Гусарниковского городца на Дебольский, бегали, взявшись цепью за руки, от городца до городца в три минуты, от народа жили особняком; насыпали городцы, а под ними ходы, где и хранили клады; они сильно обижали народ и принуждали его прятаться в леса. С течением времени число панов становилось все меньше и меньше, так что, наконец, остался всего один только пан, который и погиб от руки бабы: баба обварила его горячим киселем в то самое время, когда он, взойдя к ней в избу, прилег отдохнуть и уснул»⁵.

Городище посещалось в 1969 г. А. Е. Леонтьевым⁶ и исследовалось в 1976 г. отрядом Ярославского госуниверситета под руководством И. Л. Станкевич шурфами площадью 16 кв. м. По итогам обследования сообщалось: «Городище “Городец” расположено в 0,5 км к югу от д. Гусарниково в 300 м к югу от реки Печегды, близ железной дороги. Насыпь крутая, высота 10 м, с северной и западной стороны — остатки рва и вала, по периметру городище залесено. Площадь около 2000 кв. м — совершенно чистая. Мощность культурного слоя — 30–70 см, сохранность слоя полная»⁷. Памятник представляет собой довольно редкий тип городища на останце, который находится на удалении от реки и имеющий практически со всех сторон крутые склоны, дополненные по краю площадки оборонительными сооружениями. К такому типу «крепостей» можно отнести городища Кундринское, Филимоново, Березняки, Щербинское.

По материалам отчета состав слоя: темно-коричневая супесь — 20 см, светло-желтая супесь (предматерик) — 10–30 см, черная углистая и золистая супесь — 15–20 см⁸. «При шурфовке найдены фрагменты “сетчатой”

⁴ Там же. С. 49.

⁵ Там же. С. 212–213.

⁶ Леонтьев А. Е. Отчет об археологической разведке в Ростовском районе Ярославской области в 1970 году // Архив ИА РАН. Р-1. № 4037.

⁷ Станкевич И. Л., Вишнеvский В. И., Тимофеева М. Ю., Ширихина Т. Б. Работы экспедиции Ярославского государственного университета // Археологические открытия 1976 года. М., 1977. С. 73–74.

⁸ Станкевич И. Л. Отчет о работах археологической экспедиции Ярославского государственного университета в 1976 году // Архив ИА РАН. Р-1. № 6495. Л. 27.

и в меньшем количестве гладкостенной керамики, что говорит о довольно ранней дате»⁹.

И. Л. Станкевич в 1976 году было заложено 3 шурфа (ил. 4)¹⁰.

Шурф 1 — 1×6 м (6 кв. м) в южном краю площадки, у осыпи, в последствие карьера. Мощность слоя — 20–60 см: дерн, коричневая супесь (30–50 см), у самого материка — прослойки темно-коричневой супеси (15–25 см), материк — желтый песок с гравием и крупными камнями (ил. 6).

Шурф 2 — 2×2 м (4 кв. м) в западном краю южной оконечности площадки. Мощность слоя — 0,35–0,70 м: темно-коричневая супесь 20–25 см, светло-коричневая супесь (с фрагментами керамики и камнями и черная золистая супесь с фрагментами керамики — 15–30 см, с угольками, углистыми пятнами и прослойками светло-коричневой супеси; материк желтый песок, крупный валун (размерами 50×70 см, толщиной более 40 см) (ил. 5 и 6).

Шурф 3 (2×2 м; 4 кв. м. в северо-восточном углу площадки) — мощность слоя — 20–26 см. Дерн, темно-коричневая супесь — 20–25 см, местами, светло-коричневая супесь (предматерик) — 3–5 см (рис. 6).

В 1984–1987 гг. работы на памятнике были продолжены (ил. 7). В 1984 году шурф 1 был расширен до размеров 3×6 м (18 кв. м.), мощность слоя такая же, зафиксировано углистое пятно (1,2×1,5 м) и камни (самые крупные до 20 см в длину). В 1985–1987 гг. шурф 2 был продолжен траншеей на север, (площадь до 44 кв. м) в западном краю южной оконечности площадки, вытянут с севера на юг. Мощность слоя — 0,35–0,70 м. Стратиграфия следующая: дерн, темно-коричневая супесь — 20–30 см, материковая светло-коричневая супесь — 30–40 см, темно-коричневая супесь с примесью углей, с прослойками материкового песка. На краю площадки вследствие материкового выброса слой достигает мощности 1 м, к северному концу выклинивается до 20 см мощности. Материковый выброс по краю площадки может быть остатком расплывшегося вала. В южной части шурфа, в восточной прирезке (кв. 10) был найден фрагмент гладкостенной сковороды.

Шурф 4—2×2 м (4 кв. м) (ил. 6 и 7), в центре площадки — мощность слоя 20–22 см. Под слоем дерна слой темно-коричневой супеси, материк — гравий с песком. Ближе к матерiku небольшое углистое пятно (10×10 см). Таким образом, общая вскрытая площадь — 70 кв. м.

В 1987 г. было сделано 12 отмывок культурного слоя городища, ни в одной зерен культурных злаков не обнаружено¹¹. В 1990 г. городище осматривалось К. И. Комаровым, который снял план (ил. 8),

⁹ Станкевич И. Л., Вишневецкий В. И., Тимофеева М. Ю., Ширихина Т. Б. Работы экспедиции... С. 74.

¹⁰ Станкевич И. Л. Отчет о работах археологической экспедиции... Л. 27.

¹¹ Вишневецкий В. И. Об особенностях городищ дьяковской культуры в Верхнем Поволжье // Краеведческие записки. Ярославль, 1991. Вып. 7. С. 69.

в 2005 г. — А. В. Кашкиным, который констатировал, что площадка задернована, склоны поросли лесом, карьер более не разрабатывается и не угрожает сохранности памятника¹². По итогам нашего посещения в 2021 г. — повреждений на склонах и площадке нет, восточный край площадки зарос лесом.

Состав керамического комплекса (главным образом из шурфа 2) — 110 фрагментов лепной керамики, гладкой — 18 (16,4%), «сетчатой» — 92 (83,6%)¹³. Среди гладкостенных фрагментов — фрагмент сковородки толщиной 2 см, с вертикальным бортиком высотой 1 см (ил. 9). Находки фрагментов сковородок на дьяковских поселениях редки — аналогии есть только на Щербинском городище, где они датируются серединой I тыс. н. э.¹⁴, и на Кикинском городище середины — второй половины I тыс. н. э.¹⁵ Н. А. Кренке связывал появление сковородок на Щербинском городище с южным влиянием¹⁶. Кикинские фрагменты сковородок имеют, на наш взгляд, восточно-финское происхождение. Подобные находки есть также на мерянских поселениях (Дурасовское городище и Тумовское селище¹⁷, селище Кибол I VII—IX вв.)¹⁸. Найдены фрагменты сковородок на Ратьковском могильнике, имеющем радиоуглеродные даты VI—VII вв.¹⁹

Гусарниковское городище датировалось нами: серединой I тыс. до н. э. — началом н. э.²⁰, но на сегодняшний день представляется уместным признать, учитывая небольшую мощность и слабую насыщенность слоя, наличие двух периодов заселения памятника, между которыми был значительный период запустения. Начальную дату памятника определяет высокий процент сетчатой керамики, конечную — фрагмент гладкостенной сковороды. Первый период, раннедьяковский, возможно датировать вто-

¹² Комаров К. И. Отчет о работе Ярославского отряда в Ярославской области в 1990 году. // Архив ИА РАН. Р-1. № 15481.

¹³ Вишнеvский В. И. Дьяковская культура в Верхнем Поволжье (VIII—VII вв. до н. э. — VII—III вв. н. э. 1991. Рукопись // Архив ИА РАН. Р-II. С. 293. Табл. 13.

¹⁴ Розенфельдт И. Г. Керамика дьяковской культуры // Дьяковская культура. М., 1974. С. 131—133. Рис. 25, 44—46.

¹⁵ Вишнеvский В. И. Кикинское городище. Древнее поселение середины I тыс. на севере Подмосковья. М., 2021. С. 48. Рис. 80 (1, 2).

¹⁶ Кренке Н. А. Дьяково городище. Культура населения бассейна Москвы-реки в I тыс. до н. э. — I тыс. н. э. М., 2011. С. 350.

¹⁷ Горюнова Е. И. Этническая история Волго-Окского междуречья. М., 1961. Рис. 52, 6; Рис. 79, 8.

¹⁸ Лапшин В. А. Керамический комплекс селища Кибол (по материалам раскопок 1989—1991 гг.) // Археология Владимиро-Суздальской земли. Материалы научного семинара. М.; СПб., 2012. Вып. 4. С. 98.

¹⁹ Новоселова Т. Н., Вишнеvский В. И. Погребальное сооружение — «домик мертвых» Ратьковского финно-угорского могильника VI—VII веков (по материалам раскопок в 2018—2019 годах) // Археология Подмосковья. М., 2021. Вып. 17. С. 66—79.

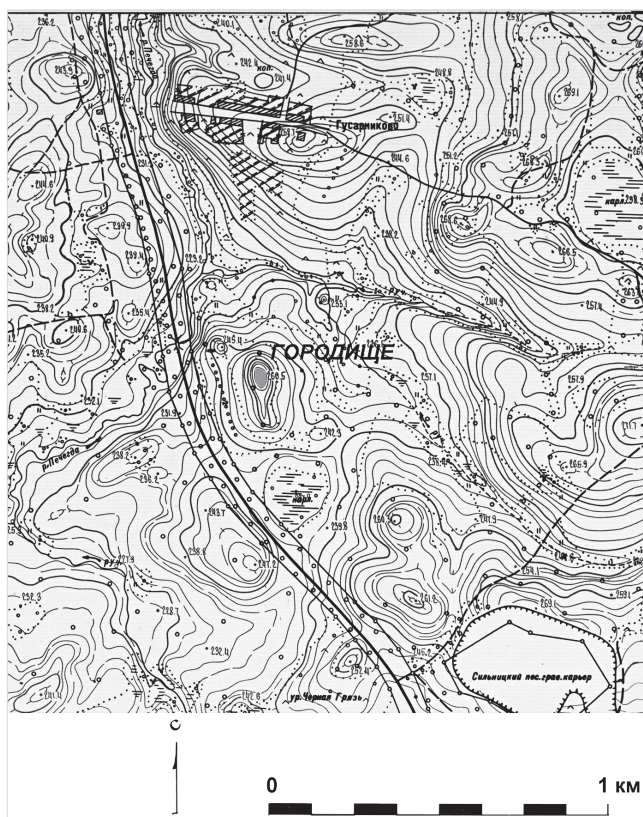
²⁰ Вишнеvский В. И. Об особенностях городищ дьяковской культуры... С. 67. Табл. 1.

рой половиной I тыс. до н. э., второй период, позднедьяковский, — третьей четвертью — концом I тыс. н. э.²¹

²¹ Макаров Н. А. Начальный период средневековой колонизации Суздальского Ополя по материалам новейших исследований // Археология Владимиро-Суздальской земли. Материалы научного семинара. М., 2007. Вып. 1. С. 7–17.



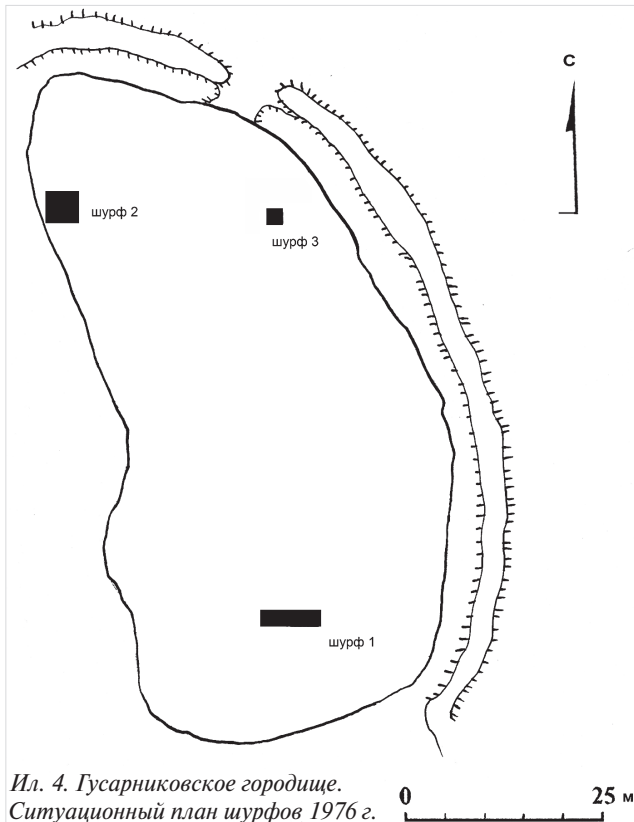
Ил. 1. Гусевское городище. Карта Генерального межевания 1792 г.



Ил. 2. Гусевское городище. Карта 1990 г.



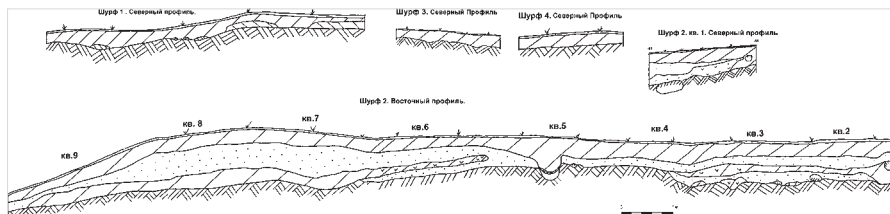
Ил. 3. Гусарниковское городище. Аэрофотосъемка 2020 г.



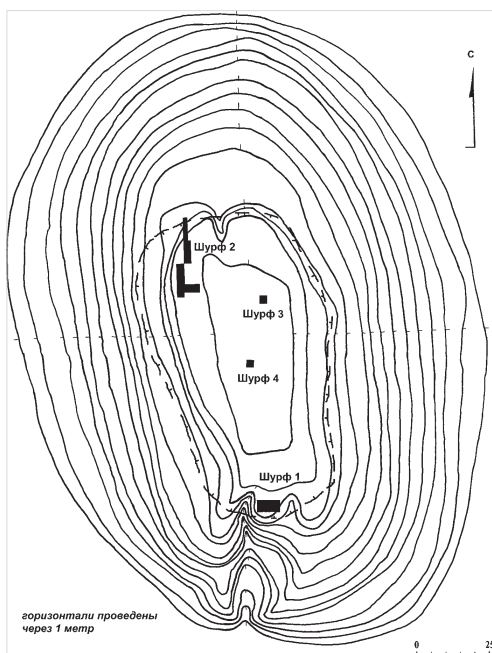
Ил. 4. Гусарниковское городище.
Ситуационный план шурфов 1976 г.



Ил. 5. Гусарниковское городище. 1976. Шурф 2. Западный профиль. Вид с запада



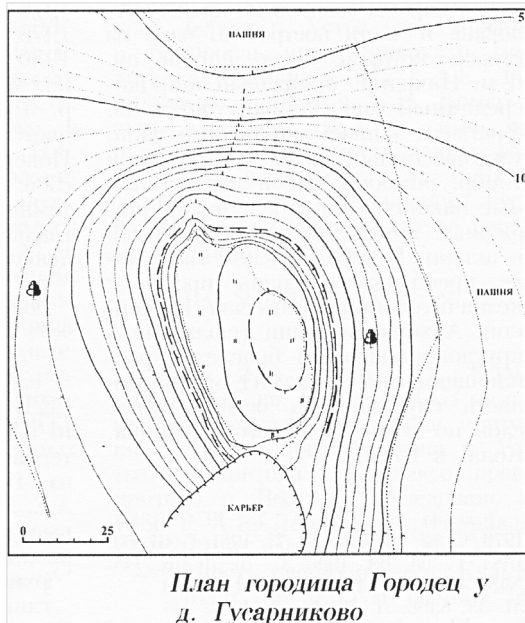
Ил. 6. Гусарниковское городище. Шурфы. Профили



Ил. 7. Гусарниковское городище. Ситуационный план шурфов. 1987 г.



Ил. 9. Гусарниковское городище. Шурф 2. 1987. Фрагмент сковороды



План городища Городец у д. Гусарниково

Ил. 8. Гусарниковское городище. План 1990 г.