

Министерство культуры Российской Федерации
Государственный музей-заповедник «Ростовский кремль»

Сообщения Ростовского музея

Выпуск XXVIII



Ростов
2023

УДК 94(470.316-21)(082)

ББК 63.3Яр

С63

Сборник научных статей
«Сообщения Ростовского музея» выходит с 1991 года

Научный редактор Я. Е. Смирнов

С63 **Сообщения Ростовского музея. Выпуск XXVIII /**
Государственный музей-заповедник «Ростовский кремль». —
Ростов, 2023. — 248 с. : ил.
ISBN 978-5-6046011-8-1

УДК 94(470.316-21)(082)

ББК 63.3Яр

ISBN 978-5-6046011-8-1

© Государственный музей-заповедник
«Ростовский кремль», 2023

Содержание

Каретников А. Л., Верин А. В., Каретникова В. А., Попова М. А., Тарарака З. В. (Ростов). Новые данные о границах селища XIII–XVI вв. у с. Филимоново (место погоста Марии Египетской).....	5
Мельник А. Г. (Ростов). Когда Борисоглебская половина Ростовского княжества была присоединена к Москве?	44
Полознев Д. Ф. (Ярославль). Атрибуция печатных изданий в описях Ростовского архиерейского дома XVII в.	51
Морозов А. Г. (Ростов). Контракты поставки с Ростовской ярмарки продуктов и материалов для Балтийского флота в начале XIX в.	69
Букреева О. В. (Ростов). К вопросу о вкладах А. И. Аргамаковой и П. А. Ушаковой в Спасо-Яковлевский Дмитриев монастырь	75
Морозов А. Г. (Ростов). Поречье-Рыбное Ростовского уезда как место увековечения памяти трех российских императоров	90
Чекмасов Д. Н. (Ярославль – Ростов). Книжный репертуар ростовской типографии А. Х. Оппеля (1897–1917).....	102
Морозова П. А. (Ростов). Описание церкви Спаса Нерукотворного села Климатино Ростовского уезда 1919 г.....	132
Печкина Л. В. (Ростов). Пруды Ростовского кремля.....	139
Леонов Д. Е. (Ростов). К истории Ростовского музея в 1920–1930-е гг. Следственное дело Д. А. Ушакова, Н. Н. Ржевского, В. А. Талицкого, П. С. Иванова из собрания Государственного архива Ярославской области	163

Степанов К. А. (<i>Ростов</i>). Некрополи Ростова Великого в конце XVIII – первой четверти XXI века: страницы истории	191
Пуцко В. Г. (<i>Калуга</i>). Из прожитого	237
Список сокращений.....	246

**К ВОПРОСУ О ВКЛАДАХ
А. И. АРГАМАКОВОЙ И П. А. УШАКОВОЙ
В СПАСО-ЯКОВЛЕВСКИЙ ДИМИТРИЕВ МОНАСТЫРЬ**

Букреева Ольга Васильевна,
Государственный музей-заповедник
«Ростовский кремль», г. Ростов,
bukreeva111@rambler.ru

В статье рассматриваются вклады А. И. Аргамаковой и П. А. Ушаковой в Спасо-Яковлевский Димитриев монастырь, впервые публикуются выписки из монастырских и музейных документов с описанием всей вложенной ими утвари. Выявлено и изучено 5 предметов, ставших частью фондов ГМЗ РК. В процессе исследования уточнена датировка одного из экспонатов; установлена связь между 2 музейными предметами, бывшими когда-то частью одного ковчега; изложена история его экспонирования.

Ключевые слова: музееведение, церковная утварь, экспонат, ковчег, дарохранительница, атрибуция, Спасо-Яковлевский Димитриев монастырь, Государственный музей-заповедник «Ростовский кремль».

**ON THE CONTRIBUTIONS OF
A. I. ARGAMAKOVA AND P. A. USHAKOVA
TO THE SPASO-YAKOVLEVSKY MONASTERY**

Bukreeva Olga,
Rostov Kremlin State Museum-Reserve,
bukreeva111@rambler.ru

The article examines the contributions of A. I. Argamakova and P. A. Ushakova to the Spaso-Yakovlevsky Dimitriyev Monastery. The monastery and museum document extracts describing all the ornaments enclosed by A. I. Argamakova and P. A. Ushakova are published for the first time. In addition to that, the article identifies and examines the 5 items which became part of the funds of the Rostov Kremlin State Museum Reserve. Moreover, the article specifies the dating of one of the exhibits, establishes the connection between the 2 museum items which were once part of one ark, and outlines the history of the ark's exhibition.

Keywords: museum studies, church ornaments, exhibit, ark, tabernacle, attribution, Spaso-Yakovlevsky Dimitriyev Monastery, Rostov Kremlin State Museum Reserve.

Это исследование началось с интереса к предмету, экспонирующемуся с февраля 2023 г. в Конюшенном дворе в составе Музея финифти.

Речь идет об особом сосуде из благородного металла в виде гробницы под сенью, предназначенном для хранения запасных Святых Даров — дарохранительнице. Ранее, в документах монастырей и храмов XVII—XVIII вв., подобные предметы называли ковчегами.

«Дарохранительница с сиянием» (РЯМЗ. КП-17071 ДМ-632) из музейной экспозиции была заказана в Шереметевский храм Спасо-Яковлевского Димитриева монастыря. В Описи храмам, церковным и ризничным предметам за 1802 г. сообщается: «Сделан в 1803 году вновь из монастырских старого серебряного двенадцатифунтового ковчега и других серебряных же вещей и на оным с прибавкою серебра от господж Прасковьи Ушаковой и Анны Аргамаковой. Оной за сделание в Москве мастеру и плата денежная произведена по усердию их» [1, л. 17 об.].

Цель данной статьи — выяснить, был ли этот вклад единичным, а если нет, то при каких обстоятельствах и какие предметы из их вкладов стали частью коллекции Ростовского музея? Таким образом, объектом исследования в данной статье стала церковная утварь, вложенная А. И. Аргамаковой и П. А. Ушаковой в Спасо-Яковлевский Димитриев монастырь. Все описания вкладных предметов из архивных документов помещены в Приложение 1 к данной статье. Актуальность темы исследования объясняется намерением изучения и введения в научный оборот предметов из коллекций Ростовского музея.

Тема вкладов в Спасо-Яковлевский Димитриев монастырь в печатных научно-популярных дореволюционных изданиях [19, с. 39–40, 45–49; 4, с. 74–78, 80–92] не была основной, но упоминалась при описании интерьеров храмов или монастырских ризницы и библиотеки. В конце XX в. о графе Н. П. Шереметеве как благотворителе монастыря писала исследователь Е. В. Буцких. В статье, посвященной интерьеру Димитриевского храма, она опровергла устоявшееся мнение, что после запрета переносить мощи Святителя в новый, строящийся на пожертвования графа храм, Н. П. Шереметев, «прекратил дальнейшую постройку церкви и потерял к ней всякий интерес». В доказательство своей точки зрения автор в одной из сносок к статье перечисляет дары и пожертвования графа [2, с. 39].

Объектом отдельных научных исследований вклады в монастырь стали только на рубеже XX–XXI в. Первым среди них стал доклад кандидата исторических наук М. К. Павлович, сделанный на конференции «История и культура Ростовской земли» в 1999 г., «К истории вкладов в Спасо-Яковлевский монастырь в XIX в.». В нем автор классифицировала архивные источники по заявленной теме (из РГАДА) и ознакомила участников конференции с одним из крупнейших вкладов середины XIX в. настоятеля и архимандрита Новоспасского Спасо-Преображенского монастыря Аполлоса [22, с. 70–75]. Пристальное внимание этой теме уделила кандидат исторических наук А. Е. Виденева. На материале описи монастырского имущества 1757 г. исследователь классифицировала дары за 1754–1757 гг. и дала характеристику вкладчикам [3, с. 260–261]. Также А. Е. Виденева

стала автором статей, посвященных выдающимся благотворителям — графине А. А. Орловой-Чесменской или графам Шереметевым [20, с. 115–116; 21, с. 233–238]. Во всех вышеназванных печатных источниках имена благотворительниц А. И. Аргамаковой и П. А. Ушаковой ни разу не были приведены; при том, что в книге А. А. Титова «Ростов Великий в его церковно-археологических памятниках» были упомянуты вклады Анны Ивановны Аргамаковой (митра архимандричья и плащаница по бархату пунцовому), без указания имени вкладчицы [4, с. 86].

Источниками информации для нашей статьи послужили документы, находящиеся на хранении в филиале ГАЯО в г. Ростове (Ф. 145 «Ростовский Спасо-Яковлевский Димитриевский монастырь») и в фондах ГМЗРК — в фонде 289, опись 13 (с тем же названием), а также делопроизводственные документы музея 1920-х гг. Из документов ф. 145 взяты сведения о вкладах и вкладчиках монастыря, его церковных и ризничных предметах. В документах из фондов ГМЗРК — сведения о судьбе монастырской ризницы после революции 1917 г. Среди них самым информативным по рассматриваемой теме стало дело «Описи церковного имущества, принадлежащего Ростовскому Спасо-Яковлевскому Димитриевскому монастырю, переписка об изъятии церковных ценностей, протоколы изъятия и другое» за 1919–1922 гг. [5]. Сведения об Анне Ивановне Аргамаковой и ее родственных связях с Прасковьей Александровной Ушаковой (двоюродные сестры) были обнаружены в архивных документах и опубликованы писателем Г. П. Штормом в книге «Потаенный Радищев». Штрихи к портрету Прасковьи Александровны Ушаковой имеются в мемуарах А. Колечицкой и воспоминаниях, собранных Д. Благово¹.

Анна Ивановна Аргамакова (1753–1806) была вкладчицей в Спасо-Яковлевский Димитриев монастырь с 1791 по 1796 г. и внесла свою лепту в появление дарохранительницы в 1802 г. Описания церковной утвари, вложенной ею единолично, помещены в Приложение 1 к данной статье (см. № 1–4). Вклады расположены в хронологическом порядке.

Традиция благотворительствовать монастырям у Анны Ивановны была семейной. Так, в 1770-е — начале 1790-х гг. Аргамаковы благотворили Саровской пустыни. В связи с этим Еванфия Ивановна с дочерьми Анной Ивановной и Екатериной Ивановной упомянуты в книге «Краткое историческое описание Саровской пустыни» как «благодетельствующие ризницею и церковными Святыми вещьми» [6, с. 67]. Анну Ивановну Аргамакову называют также среди главных жертвователей на строительство колокольни в пустыни [6, с. 68].

¹ «Бывала я также довольно часто у тетушки Прасковьи Александровны Ушаковой, двоюродной сестры матери, умной, приветливой старушки, жившей одиноко в своем большом каменном доме, куда часто съезжались родные, особенно в великопостные дни, есть превкусные безрыбные обеды, приготовленные на прованс [ком] масле и миндальном молоке» [23, с. 299]. «Бабушка Прасковья Александровна... Благочестивая и добрая... Детей она не имела, и все имение оставила племяннику своего мужа» [11, с. 381].

Г. П. Шторм обнаружил документы о местожительстве Аргамаковых в Москве. Еванфия Ивановна, овдовев, в 1776 г. приобрела «двор» в приходе церкви Успения на Могильцах (на Пречистенке) [7, с. 75]. Анна Аргамакова с 1794 г. (после смерти матери?) стала владелицей дома «в Арбатской части в 4 квартале... в приходе Георгия Победоносца, что на Сполье» [цит. по: 7, с. 118]. Аргамакова прожила девицей, а Ушакова была замужем и овдовела, но обе они остались бездетны. Последние годы своей жизни, видимо, продав собственный дом, А. Аргамакова жила у П. Ушаковой в доме по Хилкову переулку, где и умерла. Г. П. Шторм цитирует рукопись «Дневник-летопись Саровского монастыря»: «22 декабря 1806 года скончалась благотворительница нашей обители Анна Ивановна Аргамакова в Москве и погребена в Новодевичьем монастыре». [7, с. 115]. Сведения о местожительстве сестер отчасти объясняют, почему дарохранительница была заказана московским ювелирам. Информация монастырской описи подтверждается клеймами на дарохранительнице и ее гробничке²: клеймо г. Москвы; пробирного мастера Вихляева Алексея Иванова с датой 1802 г. и именьник «АЛ»³.

За пять лет Анна Аргамакова несколько раз посетила Спасо-Яковлевский монастырь и сделала четыре вклада. Это были одежды священнослужителей (поручи и «шапка»), и священное облачение — плащаница и край к плащанице. Сравнив описания во Вкладной книге Яковлевского монастыря [8, л. 61 об.—62, 65, 69 об., 75 об., 78 об., 84, 93 об.], монастырских описях [5, л. 149 об.] и в музейных учетных документах, автор статьи пришел к выводу, что в настоящее время частью музейной коллекции является⁴ шапка по золотой и голубой фольге, шитая золотом и серебром, с девятью живописными образами (РЯМЗ КП-4052 Т-4266)⁵.

² Автор данной статьи предполагает, что РЯМЗ КП-17071 ДМ-632 (дарохранительница) и РЯМЗ КП-15297 ДМ-551 (гробничка) — это части одного богослужебного предмета, что подтверждается клеймами и описаниями во вкладной книге и в монастырских описях.

³ Поиск по именьникам московских ювелиров начала XIX в. дал имена предположительных мастеров дарохранительницы, имевших клеймо «АЛ»: Ломов Алексей, предъявил к клеймению 7 п. 38 ф. 59 з. серебряных изделий, упоминается в 1838 г.; Лукьянов Алексей, серебряных дел мастер, предъявил к клеймению 27 ф. 59 з. серебряных изделий, упоминается в 1838 г. [24, с. 374, 378]. Автора данной статьи смущает год упоминания мастеров. Но более ранних упоминаний мастеров-ювелиров из Москвы с именьником «АЛ» в справочнике нет. Произведения с именьниками «АЛ», находящиеся, возможно, чуть ближе ко времени создания дарохранительницы, указаны справочнике [25, с. 254], но обозначены автором как «неизвестный мастер».

⁴ У вкладов А. И. Аргамаковой и П. А. Ушаковой, ставших, по мнению автора, экспонатами ГМЗРК, в третий столбец таблицы Приложения 1 помещены музейные инвентарные описания, а в пятый столбец — музейные учетные номера.

⁵ Если с нашей атрибуцией согласится ЭФЗК музея, то необходимо дополнить и уточнить описание музейного предмета (инв. № Т-4266), в частности, откорректировать датировку: с «пер. пол. XVIII в.» на «1790-е гг.» или на « [не ранее 1791 — не позднее февраля 1794 г.]».

Эта митра к 2006 г. была в аварийном состоянии — «очень ветхая: разрывы монтажных швов, многочисленные разрывы и утраты фольги, бахрома потемневшая и порвана, живопись потрескалась и частично утрачена, утраты украшений из фольги, утраты канители и тунцала, прорывы на ткани подкладки, вата руинирована, значительные загрязнения»⁶. В 2006 г. была отреставрирована А. Ф. Черторижской, реставратором тканей высшей квалификационной категории.

Два предмета, вложенные Анной Ивановной Аргамаковой, А. А. Титов упоминает в своей книге [4, с. 86], приводим эти описания в Приложении 1 к данной статье в 4-м столбце таблицы.

Прасковья Александровна Ушакова (1750—1824) была вкладчицей Спасо-Яковлевского Димитриева монастыря с 1800 по 1809 г.⁷ Скорее всего, это был не единственный монастырь, в котором Прасковья Александровна была «доброхотодателем». Так, в «Рассказах бабушки» собранных ее внуком Д. Благово, говорится: «Прасковья Александровна Ушакова (урожденная Теряева)... была дружна с княгиней (Евдокией Николаевной Мещерской. — О. Б.) и после 1812 года ей помогала при поправке церкви и обновлении строений» «... во время устройства монастыря, ссужая ей деньги, и очень радовалась, когда общину сделали монастырем»⁸ [11, с. 168, 379].

Прасковья Александровна Ушакова приезжала на богомолье в Ростов (или присылала дары?) достаточно часто, иногда по несколько раз за год. Так в 1801 г. трижды, а в 1803 г. и в 1804 по два раза. В некоторые же годы не делала вкладов (в 1807—1808, 1810—1812 гг.)⁹. Проанализировав даты даров П. Ушаковой по «Вкладной книге Яковлевского монастыря», можно связать активность Прасковьи Александровны в 1801 г. с благоустройством нового собора: «В сем году октября 28 числа в день представления Святителя Димитрия совершено во имя Его торжественное освящение новопостроенного храма...» [12, л. 18]. Вклады в тот год Ушакова сделала 1 января, 25 сентября и (между 28 октября и 27 ноября). Причем в первый день нового года это был покров, в сентябре 4 медные посеребренные лампы, 2 паникадила хрустальные, 2 подсвечника медные позолоченные и поручи. В третий приезд — орарь [8, л. 110 об., 115, 116]. Вклады

⁶ Из инвентарного описания сохранности митры до реставрации.

⁷ Предметы церковной утвари, вложенные ею единолично, помещены в Приложение 1 «Вклады А. И. Аргамаковой и П. А. Ушаковой в Спасо-Яковлевский Димитриев монастырь» (№ 5 — № 26). № 13 — вклад, совместный с А. И. Аргамаковой.

⁸ Имелась ввиду Троицкая церковь в селе Аносино, разоренная французами в 1812 г. Княгиня Е. Н. Мещерская (игуменья Евгения) основала при церкви Борисоглебское женское общежитие (общину) в 1821 г. 25 июня 1823 г. община была преобразована в Борисо-Глебский Аносин женский монастырь. Важно, что игуменья Евгения, также как и П. Ушакова, почитала Святителя Димитрия, и в 1824 г. по ее инициативе в Аносинском монастыре была построена церковь во имя свт. Димитрия Ростовского.

⁹ «Вкладная книга» заканчивается 1812 г.

1803—1804 г. также могли быть связаны с устройением и освящением приделов Святителя Николая Чудотворца и Великомученика Димитрия Солунского в соборе: в 1804 г. «освящены два новоустроенных придела — первый 18-го, а второй 26-го числа июня» [12, л. 19]. Дары П. А. Ушаковой вписаны во Вкладную книгу 30 мая и 10 июля 1804 г. [8, л. 128 об., 131]. Они были одинаковые по составу — епитрахиль и комплект покровцов.

Не менее тридцати предметов церковной утвари (№ 5—12 и 14—26 Приложения 1) было вложено Прасковьей Ушаковой в Спасо-Яковлевский Димитриев монастырь. Среди них одежды священнослужителей: стихарь и риза, поручи, орари и епитрахили; и священные облачения: покровы, покровцы, отдельно воздух; два шерстяных ковра, вышитых разноцветными травами. Самым весомым единоличным вкладом П. Ушаковой в монастырь стала серебряная лампада под 10 свечей весом 14 фунтов 49 золотников. В учетных музейных документах этот предмет нами не был обнаружен. Скорее всего, он был изъят «по добровольному соглашению с верующими» «в фонд Помгола»¹⁰ [5, л. 36 об.].

Сравнив описания во Вкладной книге, монастырских описях и в музейных учетных документах, автор статьи пришел к выводу, что в настоящее время частью музейной коллекции являются два предмета, вложенные П. А. Ушаковой: орарь (РЯМЗ КП-13100, Т-2210) и «покров в 2 полотнища бархату зеленого» (РЯМЗ КП-16304, Т-3255). См. их описания в Приложении 1.

Наиболее ценным предметом из вкладов А. Аргамаковой и П. Ушаковой стал вложенный сестрами ковчег, с которого началось это исследование. У него же самая интересная история. Изготовление дарохранительницы связано со строительством собора святителя Димитрия (1800). Новому «великолепному» [12] храму необходима была такая же богослужебная утварь, которой в скором времени монастырь начал обзаводиться своими средствами и с помощью благотворителей. Так в 1803 г. монастырь приобрел в храм «паникадило большое медное посеребренное за 3545 р. Да кисть к оному золотая ... за 85 р. 80 к. и два паникадила в трапезу за 1020 р.» [12, л. 18 об.]. Запланировали и изготовление ковчега немалых размеров.

В Российской империи существовала практика использования ветхой серебряной утвари после переплавки для изготовления новых церковных вещей. Наш предмет как раз из их числа: в цитированном выше фрагменте Описи храмам, церковным и ризничным предметам за 1802 г. [1, л. 17 об.] про ковчег «с сиянием» сказано, что сделан он из монастырского серебра, прежде всего из «старого серебряного двенадцатифунтового ковчега». См. его описание в Приложении 2 к статье.

Чтобы увеличить вес будущего ковчега, были отобраны и отправлены на переплавку и другие предметы монастырской ризницы. В «Описи

¹⁰ В актах изъятия не обнаружена лампада такого веса (близко к ней 14 фунтов 86 ½ зол.), но были записи о нескольких лампадах, с суммированным весом, лампада П. Ушаковой могла оказаться среди них.

храмам, церковным и ризничным предметам Яковлевского монастыря» [9, л. 19–30, 161 об.] напротив них подписано так: «В 1802 году употреблены в сделанный из старого серебряного 12-фунтового ковчега новый на святой престол ковчег в прибавок». Если ветхий предмет, сделанный из серебра, содержал и другие элементы декоративного оформления, об их судьбе в описи также сообщалось: «А образ финифтяной небольшой за повреждением из описи уничтожить» или «А камни на сделанную архимандричью шапку бархатную черную». Автор статьи занесла в таблицу все предметы, имевшие помету об использовании их на изготовление нового ковчега, и указала их вес (см. Приложение 3). Далее были произведены математические подсчеты, чтобы выяснить, какова была «прибавка серебра от госпож Прасковьи Ушаковой и Анны Аргамаковой». Получилось, что в дарохранильнице 23 фунта 89 золотников монастырского серебра и 12 фунтов 84 золотника от сестер. Они же оплатили работу мастера [1, л. 17 об.].

После Октябрьской революции 1917 г. для храмов и монастырей настали трудные времена. О том, как декрет СНК «О свободе совести, церковных и религиозных обществах» повлиял на условия существования Яковлевского монастыря, подробно написано в статье А. Е. Виденеевой [10, с. 32–50]. К июлю 1921 г. «Дарохранильница с сиянием» «художественной работы» в числе прочей церковной утвари была взята на учет как предмет благородного металла, имеющий «историческое, художественное или археологическое значение» [5, л. 2 об.]. Но еще через год начались регулярные изъятия церковных ценностей из Спасо-Яковлевского монастыря, которым не помешали ни статус «первоклассного памятника древнерусского искусства со всеми находящимися в нем зданиями ... предметами церковной утвари»; ни то, что «ризница монастыря, составляющая филиальное отделение Ростовского музея как музей прикладного искусства 18 и 19 столетия, никакому изъятию не подлежит» [5, л. 23]. Сотрудники Ростовского музея, выступившие за сохранение предметов церковной утвари, имеющей большое художественное значение, оказались бессильны против этой кампании, их аргументы не принимались во внимание. «Мнение представителя музея нами выслушано, что и удостоверяем», – так написали в акте изъятия ценностей от 13 мая 1922 г. [5, л. 7–7 об.].

Государственная кампания по изъятию церковных ценностей повлекла за собой всплеск краж из храмов и монастырей [13, л. 83 об.]. Пострадала от краж и ризница Спасо-Яковлевского монастыря, ее обворовывали 16 марта 1925 г. и 1 октября 1926 г. [5, л. 30; 13, л. 85, 86].

В феврале 1926 г. Ростовским Государственным музеем были приняты на баланс здания бывшего Спасо-Яковлевского монастыря [14, л. 57]. Его имущество использовалось совместно общиной верующих, Общим отделом УИКа, Детдомом и музеем [14, л. 52]. Для Ростовского музея Зачатьевский и Спасский храмы, а также монастырская ризница стали «отделением с подотделами»: прикладного церковного искусства; библи-

отекой старопечатных книг и архивом [15, л. 1]. Здания было необходимо содержать в порядке и вовремя ремонтировать; а движимое, как писали тогда в документах, «оборудование», каковым являлось «обиходное церковное имущество», – беречь.

«Дарохранительница с сиянием» была перенесена из ризницы быв. Спасо-Яковлевского монастыря и летом 1932 г. выставлена в только что открытой исторической экспозиции в Самуиловом корпусе Ростовского кремля в разделе «Крепостничество» [16, л. 1]. По всей видимости, там она иллюстрировала подраздел и идею «Религия, наука, искусство на службе крепостников» [17, л. 6]. Чуть более трех месяцев дарохранительница экспонировалась в полной сохранности, затем 22 октября 1932 г. «подвесной голубь» с нее был похищен [18, л. 17]. Таким образом, в настоящее время в нашем музее хранятся «ковчег» и «гробничка» от «Дарохранительницы с сиянием». С того момента, как она оказалась в Ростовском музее, ее лишь второй раз представили посетителям. В данном случае – как пример работы московских ювелиров нач. XIX в. и предмет, связанный с одним из центров эмальерного искусства XVIII–XIX вв. в Ростове – Спасо-Яковлевским монастырем.

В ходе исследования было установлено, что А. И. Аргамаковой и П. А. Ушаковой было сделано 26 вкладов, состоящих из 35 предметов. В фондах музея выявлено 5 предметов этих вкладчиц: дарохранительница, гробничка от нее, митра, покров, орарь (см. ил. 1–5). Они поступили в фонды Ростовского музея в 1926 г. из Спасо-Яковлевского Димитриева монастыря. Автор положила начало сбору фактического материала для составления легенд этих экспонатов: уточнила датировку одного из предметов; соединила 2 музейных предмета, бывших частью одного ковчега; изложила историю его экспонирования. Менее результативной была попытка поиска автора-ювелира дарохранительницы. Работа по изучению этих экспонатов и судьбы остальных вкладных предметов от А. И. Аргамаковой и П. А. Ушаковой может быть продолжена.

Список источников и литературы

1. Опись храмам, церковным и ризничным предметам Яковлевского монастыря. 1802 год. 79 л. // РФ ГАЯО. Ф. 145. Оп. 1. Д. 6.

2. Буцких Е. В. Об интерьере Димитриевского храма Ростовского Спасо-Яковлевского монастыря // Сообщения Ростовского музея (далее – СРМ). Ростов, 1991. Вып. 2. С. 16–47.

3. Виденева А. Е. Вклады первых почитателей свт. Димитрия в Ростовский Яковлевский монастырь // Ярославский педагогический вестник. 2009. № 3 (60).

4. Титов А. А. Ростов Великий в его церковно-археологических памятниках. М., 1911.

5. Описи церковного имущества, принадлежащего Ростовскому Спасо-Яковлевскому Димитриевскому монастырю, переписка об изъятии церковных ценностей, протоколы изъятия и другое за 1919–1922 гг. 1919–

1922 // ГМЗРК. Ф. 289. Оп. 13. Д. 390. По музейным книгам учета: РЯМЗ. КП-50867/390. АД-210/390.

6. Маркелиан, игумен. Краткое историческое описание Саровской пустыни с начала заведения и до нынешнего 1804 года. М., 1804.

7. Шторм Г. П. Потаенный Радищев. Вторая жизнь «Путешествия из Петербурга в Москву». М.: Советский писатель, 1965.

8. Вкладная книга Яковлевского монастыря. (Книга записная... прибывлым вновь присланным от доброхотодателей вещам). 1770–1812. 155 л. // РФ ГАЯО. Ф. 145. Оп. 1. Д. 4.

9. Опись храмам, церковным и ризничным предметам Яковлевского монастыря. 1797. 177 л. // РФ ГАЯО. Ф. 145. Оп. 1. Д. 5.

10. Виденева А. Е. К истории Ростовского Спасо-Яковлевского монастыря // СРМ. 1993. Вып. 5. С. 25–55.

11. Благово Д. Д. Рассказы бабушки. Из воспоминаний пяти поколений, записанные и собранные ее внуком Д. Благово. СПб., 1885.

12. Книга исторических записок монастыря. Около 1836 г. 25 л. // РФ ГАЯО. Ф. 145. Оп. 1. Д. 11.

13. Документы (переписка, акты и пр.) по охране и учету памятников за 1926–1927 годы. 30.06.1926–21.09.1927. 97 л. // ГМЗРК. РЯМЗ. КП-61056. АДМ-483.

14. Переписка и документы (акты, списки и описи, описания земельных владений, удостоверения) о недвижимом имуществе, переданном музею в 1925–1926 годах. 09.10.1925–30.09.1926. 100 л. // ГМЗРК. РЯМЗ. КП-60963. АДМ-390.

15. Отчет о работе музея за 1925/1926 год. План работы (по ремонту, административно-хозяйственной и издательской деятельности) музея на 1926–1927 годы. [1926]. 28 л. // ГМЗРК. РЯМЗ. КП-60759. АДМ-386.

16. Афиша «Ростовский базовый музей открывает 10 июля 1932 года отдел Крепостничество» // ГМЗРК. РЯМЗ. КП-63042. АДМ-1135.

17. План работы Ростовского базового музея на 1932 год, документы к нему. [1931]–22.07.1932. 23 л. // ГМЗРК. РЯМЗ. КП-61687. АДМ-656.

18. Приказы по Ростовскому базовому музею за 1932 год. 21.08.1932–30.12.1932. 39 л. // ГМЗРК. РЯМЗ. КП-61686. АДМ-655.

19. Селецкий Д. С. Описание Ростовского Ставропигиального перво-классного Спасо-Яковлевского-Димитриева монастыря и приписного к нему Спасского, что на Песках. СПб., 1849.

20. Виденева А. Е. О вкладах графини А. А. Орловой-Чесменской в Спасо-Яковлевский Димитриев монастырь // ИКРЗ. 2006. Ростов, 2007. С. 115–126.

21. Виденева А. Е. О вкладах представителей рода Шереметевых в Спасо-Яковлевский Димитриев монастырь // Ярославский педагогический вестник. 2009. № 2 (59). С. 233–238.

22. Павлович М. К. К истории вкладов в Спасо-Яковлевский монастырь в XIX в. // ИКРЗ. 1999. Ростов, 2000. С. 70–75.

23. Колечицкая А. И. «Мои записки от 1820-го года» / публ. Е. Э. Ляминной и Е. Е. Пастернак // Лица: Биографический альманах. М.; СПб., 1995. Вып. 6.

24. Иванов А. Н. Мастера золотного и серебряного дела в России (1600–1926). Руководство для экспертов-искусствоведов. М., 2002. Том 1.

25. Постникова-Лосева М. М. Русское ювелирное искусство, его центры и мастера. XVI–XIX вв. М., 1974.



Ил. 1. Дарохранительница с сиянием. 1802 г. ГМЗРК



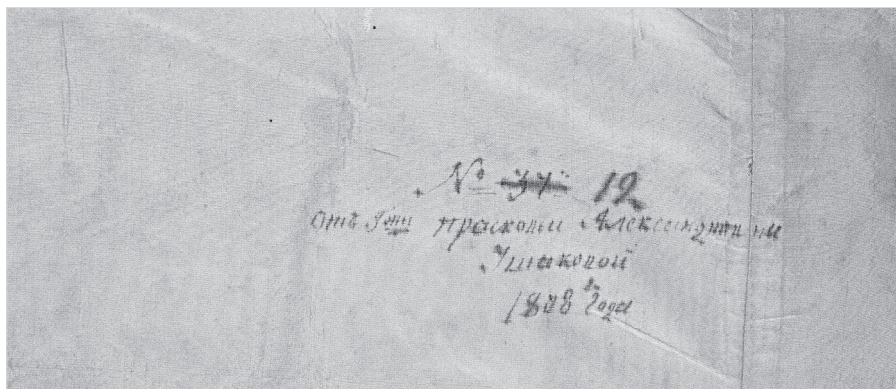
Ил. 2. Гробничка от дарохранительницы. 1802 г. ГМЗРК



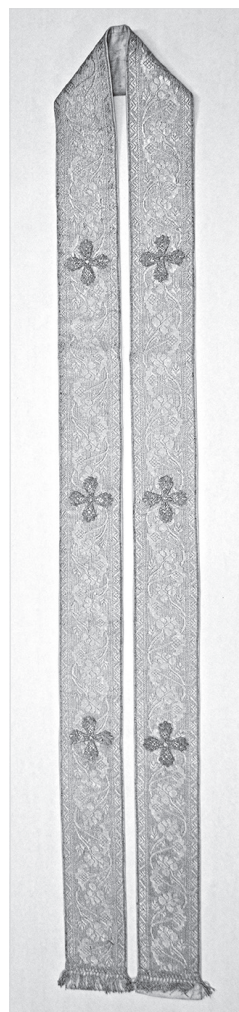
Ил. 3. Митра. 1790-е гг. ГМЗРК



Ил. 4. Покров. Начало XIX в. ГМЗРК



Ил. 5. Надпись на подкладке покрывала. 1808 г. ГМЗРК



Ил. 6. Орарь. XIX в. ГМЗРК

**Вклады А. И. Аргамаковой и П. А. Ушаковой
в Спасо-Яковлевский Димитриев монастырь**

№	Описание по Вкладной книге Спасо-Яковлевского монастыря (конец XVIII – начало XIX в.) РФ ГАЯО. Ф. 145. Оп. 1. Д. 4	А) Музейное инвентарное описание. (XX – начало XXI в.) Б) По описям монастырского имущества, взятого на учет государством. (20-е гг. XX в.) ГМЗРК. РЯМЗ КП-50867/390 АД-210/390	А. А. Титов «Ростов Великий в его церковно-археологических памятниках». М., 1911. С. 86	Музейные учетные номера
1	2	3	4	5
1	«Поручи бархату алого, на них кресты и травы шитые золотом. Подложены тафтою зеленой, приложены благородной девицей Анной Ивановной Аргамаковой декабря 17» (л. 75 об.)			
2	«Планица по красному бархату шитая. Изображение «Положение во гроб Господа нашего Иисуса Христа». Плоть Христа Спасителя и лица прочии Господа Саваофа, Богоматери, Иоанна Богослова, Богообразного Иосифа, Никодима, Марии Магдалины и двух ангелов лица и ручки писаны живописью красками, венцы на всех по золотой фольге шитые золотом. Облака, одежды, гроб и прочее. Травы и по краям тропарь «Благообразный Иосиф» – все шитое золотом и серебром по карте. Из пришивок вокруг по краю пришита бахрома золотная с витинанками и с варворками золотными. Подложено тафтою голубою. Приложена от благородной девицы Анны Ивановны Аргамаковой июня 15 го дня» (л. 61 об.–62 или 78 об.).	Б) «Планица шита по бархату пунцовому изображения живописная. Тропарь «Благообразному Иосифу» Венцы, облака пр. вышиты золотом по карте и серебром... Окладыны малинового бархата. На углах 4 кисти серебряные большие. Подложен белою узорчатно штофною материей. От Аргамаковой 1792 г.» (л. 149 об.)	Планица, шитая по бархату пунцовому; на ней изображены: положение во гроб Христа Спасителя, Господь Саваоф, Богоматерь, Иоанн Богослов, Благообразный Иосиф, Никодим, Мария Магдалина и два ангела живописные: венцы же на них по золотой фольге шитые золотом. Одежды, гроб, облака и пр., равно травы и тропарь «Благообразный Иосиф» вышиты золотом и серебром по карте в прошивок.	

¹ По техническим причинам приложения к статье О. В. Букреевой не вошли в печатную версию сборника. Они публикуются в электронной версии с добавлением к статье пагинации римскими цифрами. В книге «Сообщения Ростовского музея» (2024, вып. 29) данные приложения будут опубликованы отдельно. – *Науч. ред. Я. Е. Смирнов.*

3	<p>«Шапка по золотой фольге а местами и по голубой, шитая золотом и серебром. На ней девять образов: Спасителя, Богоматери, Предтечи, Архангела, 4 Евангелиста, сверху Отечество, все писаны красками. Опушка бахромы серебряной, тулья тафты голубой Приложена от госпожи девицы Анны Ивановны Аргамаковой приложена февраля 10 дня» (л. 65, 84).</p>	<p>А) «Митра из фольги золотистого цвета, несколько нетрадиционной формы, каркас из металлической проволоки. Вверху и по бокам – живописные изображения, выполненные на холсте: в центре композиция «Отечество», по бокам – поясные изображения евангелистов, Богоматери, Иоанна Предтечи, архангелов. Изображения окружены металлическими рамочками с геометрическим орнаментом. На дугах тисненый растительный орнамент».</p>	<p>«Митра архимандричья, по фольге золотой, а местами и голубой, шитая золотом и серебром; на ней девять образов: Спасителя, Богоматери, Предтечи, архангела, четырех евангелистов, а сверху Отечество, – все писаны красками; опушка бахромы серебряной. Приложена февраля 10-го дня 1794 года»</p>	<p>РЯМЗ КП-54052 Т-4266</p>
4	<p>«Край к плащанице алой бархатной, край бархату зеленого, по нем вышитый золотом тропарь «Во гробе плотски, во аде же с душею, яко Бог» и прочее и с травочками, золотом же шитыми. Подложена тафтою зеленой. Приложено от госпожи девицы Анны Ивановны Аргамаковой марта 10 дня» (л. 69 об. или 93 об.).</p>		<p>«Окладины бархата малинового, на котором вышит золотом тропарь: «Во гробе плотски»... с травами золотыми же; на углах четыре кисти серебряные большие. Подложена белою материею».</p>	
5	<p>«Ковер шерстяной белый с травами разноцветными. Мерой длины 4 аршина ширины 3 аршина 3 четверти. Приложен от госпожи Прасковьи Александровны Ушаковой» (л. 110).</p>			
6	<p>«Покров [с два] полотнища парчи белой с травами золотыми и разно [шелко] выми крест осмиконечный с подножием гасу золотова вокруг по краям обложен атласом темно-синим [узко] с нашитыми по нем блесками и четверугольными [шитками] ж серебром. Подложен тафтою голубой. Приложен от госпожи Прасковьи Александровны Ушаковой генваря 1 дня» (л. 110 об.).</p>			

7	«Четыре медные посеребрённые лампы, сверху венчики позолоченные с [четми] чашками верхними» (л. 115).			
8	«Два паникадила хрустальные с медною приправою и с осью медными подсвешниками в позолоте» (л. 115).			
9	«Два подсвечника настольные медные позолоченные с двумя трубками для вставляния свеч и с хрусталями» (л. 115).			
10	«Поручи бархату алого, шитые золотом и серебром, крест фольги серебряной. Подложены китайкой алой. Все сие приложено от госпожи Прасковьи Александровны Ушаковой 25 дня» (л. 115).			
11	«Орарь ленты голубой [неразб.] на нем кресты фольговые обшитые блесками и по всему орарю узором вышито блесками же На концах бахрома золотая с серебром. Подкладка китайки алой. От госпожи Прасковьи Александровны Ушаковой» (л. 116).			
12	«Воздух парчи серебряной [полуфрезе] на нем крест шитой золотом по фольге и по [всему] золотом же шитые травы по фольге. По краям пришита золотая бахромочка с блесками. Подложен тафтой зеленой. Приложен от госпожи Прасковьи Александровны Ушаковой» (л. 118)			

<p>13</p>	<p>«Ковчег серебряный позолоченный на ножках серебряных. Между ними [г] ерлянды. Нижняя часть кончается с пилястрами. В середине той части 4 образа финифтяных страданий Спасителя Христа. На осьми нижних пилястр 8 образов финифтяных малых страстных и прочих. На той части и на пилястрах накладныя серебряныя резьба. На ней же спереди два архангела с рипидами, а позади 4 евангелиста серебряные на маленьких тумбиках. В середине того места ковчежец со внутренним в нем ковчежем, на ковчежеце имеется гроб Господень работы черневой с ножками. Около решеток с осьми колоннами все золоченое. На колоннах капители серебряные, над гробом дух Святой на цепочке позолоченной в кругу, осыпанном белыми стразами. На колоннах же карниз с обводкою, серебряною [подвит]. Капители тоже и на обоих карнизах [ступеня] и нижнем обводка ж серебряная. Такая же на верхнем карнизе с передней стороны. По углам два ангела, стоящие на коленях на карнизе. Имеется полукумпол гладкий золоченый, у коего с передней стороны по краям обведена. На кумполе имеется тумбика, на ней образ финифтяной Воскресения Христова в силах золоченая. Ковчег вышиною и с сиянием 1 аршин и 3 четверти. Весу 35 фунтов и 5 золотников. Сделан в 1803 году в Москве из старого ковчега и других вещей церковных коштом госпож Ушаковой и Аргамаковой» (л. 124).</p>	<p>А) «Дарохранительница на четырех изогнутых ножках, корпус овальный, украшен прорезным кожухом, финифтяными пластинками и колоннами. 8 колонн поддерживают сени в виде 1/4 сферы. У основания колонн установлены литые фигуры 2-х ангелов с рипидами и 4 фигурки евангелистов. Вверху 2 коленопреклоненных ангела. На дарохранительнице на прямоугольном с выступами ящичке укреплено сияние: в центре финифтяная пластинка «Воскресение» в окружении головок ангелов и лучей, на обороте – гравированное изображение «Распятия»».</p> <p>А) «Гробничка со съемной крышкой на 4-х литых ножках, внутри позолоченная. На крышке фигура лежащего Христа на плащанице. На стенках черневые изображения в овалах страстей: «Взятие под стражу», «Суд Пилата», «Несение креста», «Моление о чаше». Сцены соединены лентой».</p> <p>Б) «Ковчег серебряный, 84 пр., кругообразный, местами позолоченный, на 4-х ножках с гирляндами между ними, с финифтяными образами Страданий Спасителя; два ангела с рипидами и четыре Евангелиста чеканные на тумбиках. Гроб с черневыми штуками, с крышкой и ножками. Над гробом образ Святого Духа на цепочке золоченой на обеих сторонах. На колонках карниз с обвивкою серебряной. На карнизе полукругом кованый позолоченный с финифтяным образом Воскресения Христова в сиянии. Мерою в высоту с сиянием 1¼ арш. Весу 35 ф. 5 зол. Устроен в 1803 г. Ушаковой и Аргамаковой» (л. 49).</p>	<p>РЯМЗ КП-17071 ДМ-632 РЯМЗ КП-15297 ДМ-551</p>
-----------	-----------------------------------------------------------------------------------------------------------------------------------------------------------------------------------------------------------------------------------------------------------------------------------------------------------------------------------------------------------------------------------------------------------------------------------------------------------------------------------------------------------------------------------------------------------------------------------------------------------------------------------------------------------------------------------------------------------------------------------------------------------------------------------------------------------------------------------------------------------------------------------------------------------------------------------------------------------------------------------------------------------------------------------------------------------------------------------------------------------------------------------------------------------------------------------------------------------------------------------------------------------------------------------------------------------------------------------------------------------------	---------------------------------------------------------------------------------------------------------------------------------------------------------------------------------------------------------------------------------------------------------------------------------------------------------------------------------------------------------------------------------------------------------------------------------------------------------------------------------------------------------------------------------------------------------------------------------------------------------------------------------------------------------------------------------------------------------------------------------------------------------------------------------------------------------------------------------------------------------------------------------------------------------------------------------------------------------------------------------------------------------------------------------------------------------------------------------------------------------------------------------------------------------------------------------------------------------------------------------------------------------------------------------------------------------------------------------------------------------------------------------------------------------------------------------	----------------------------------------------------------------------

14	«Поручи штофу зеленого на них кресты гасу золотного. Подложен китайкой алой. Приложено от госпожи Прасковьи Александровны Ушаковой сентября 30 дня» (л. 126 об.).			
15	«Епитрахиль атласу красного на ней три креста шитые блесками с фольгой [неразб.] по краям вышиты травочки белым шелком и посредине сей епитрахили такие же вышиты травочки. По самим краям обшито галунчиком серебряным узким. На конце бахромочка серебряная. Подложен фанзон желтый. Приложено от госпожи Прасковьи Александровны Ушаковой мая 30 дня» (л. 128 об.).			
16	«Три покровца. 1. Побольшей, а два малые разрезные. По [обяри] белой шитые золотом травы и узоры с фольгой. Кресты по фольге шитые серебром. На большом по сторонам кресты золотом. Вышито вензелом: «Хр [ис]тос Ис [у]с» По краям воздухов пришита золотая с варворками бахрома. Подложен тафтой зеленой» (л. 128 об.).			
17	«Епитрахиль, у нее середина штоф голубой, травами золотыми и разношелковыми [иордань] атласу зеленого. На епитрахили окладины атласные алые. На ней шесть крестов. Тесемочки серебряные. На конце наставочка [неразб.] [зеленого?]. Подложена китайкой алой» (л. 131).			

18	<p>«Три покровца бархату алого.</p> <p>У большого в середине крест четырехконечный шитый серебром по фольге. В середине креста положен во гроб Господа Иисуса. Шитое золотом и серебром».</p> <p>У первого малого [вирху присажен] младенец на дискозе, по сторонам его два ангела с рипидами шитые золотом и серебром. Вокруг надпись: «Се Агнец Божий взяли грехи мира» шитая по фольге серебром.</p> <p>У другого малого покровца Христос Спаситель с диском и чашей. Во кругу надпись: «Твоя от Твоих Тебе приносяще» и прочее, шитое по фольге серебром ж.</p> <p>На всех трех лица писаны красками. На всех же трех по полям вышиты травы серебром с пришитой по краям бахромой золотой с варворками и витинками серебряными. Подложен гранитуром голубым. Приложены от госпожи Прасковьи Александровны Ушаковой 10 дня июля» (л. 131).</p>			
19	<p>«Поручи белые бархатные по них травы и узоры шитые золотом, крест же по фольге серебром, подложены китайкой алой. Приложено от госпожи Прасковьи Александровны Ушаковой. Генваря 25» (л. 133 об.).</p>			
20	<p>«Ризы бархату цветом розового у них оплечье и по подолу вышиты травы золотом и серебром. Крест и звезда шитые золотом же и серебром по фольге подложено гранитуром белым» (л. 137 об.).</p>			

21	<p>«Стихарь бархату цвета розового, у него на оплечье, на рукавах и подоле вышиты травы золотом и серебром крест по золотой фольге шитые золотом. По распахам имеются пуговицы серебряные. Подложен холстом белым. Приложено от госпожи Прасковьи Александровны Ушаковой» (л. 137 об.).</p>			
22	<p>«Ковер черный шерстяной, с травами разноцветными длиной два аршина 9 вершков шириной два аршина 5 вершков. Г. Ушаковой же февраля 26 дня» (л. 137 об.).</p>			
23	<p>«Лампада серебряная. На ней три херувима при коих придеты цепи коленчатые к верхня чашка с кольцом. Промежду херувимами три клейма накладные, шандал на коем большая трубка с накладными [с из-под?] клеймом с мелкой чеканью и девять малых [с из-под?] лампы накладное же клеймо [с из-под?] мелкотравчатой чеканью. [неразб.] Во всей лампаде 14 фунтов 49 золотников» (л. 138).</p>			
24	<p>«Поручи бархату алого, на них кресты и по всем поручам вышиты травы золотом и серебром. Подложены тафтой белой» (л. 138).</p>			
25	<p>«Орарь позументу золотного широкого. На нем семь крестов, вышитых золотом и серебром. На концах бахромы серебряная с золотом и с варварками. Подкладка тафты зеленой. Приложена от госпожи Ушаковой» (л. 138).</p>	<p>А) «Орарь ткачев [а] золотной нитью: полоса с волнистым стеблем с цветами и листьями по центру, по краям – полосы с геометрическим орнаментом. Семь рельефных крестов вышиты золотной и серебряной мишурой. На концах нашита бахрома. Подкладка светлой холстины».</p>		<p>РЯМЗ КП-13100 Т-2210</p>

26	«Покров в два полотнища бархату зеленого, у коего поля шитые золотом. Травы и узоры, крест на середине осьмиконечный, шитой золотом же звездами и сподложен по всему же покрову нашиты звезды золотом же. По краям пришита бахромочка золотая подложена. Подложен гранитуром белым, приложено от госпожи Прасковьи Александровны Ушаковой июня 15 дня» (л. 147 об.).	А) «Покров из темно-зеленого бархата. В центре из небольших цветочных розеток вышит восьмиконечный крест на двухступенчатой Голгофе, по фону нашиты цветочные розетки, кайму образуют переплетение цветов и рога избылилия. Края завершены бахромой. Подкладка светлого шелка. Надпись: По краю чернилами: “от Прасковьи Александровны Ушаковой 1808 г. ”» Б) «Покров в 2 полотна бархата зеленого. Травы и узор и крест золот. С такими же цветами. Госпожи Ушаковой 1808» (л. 53 и 144 об.).	15.06.1809	РЯМЗ КП-16304 Т-3255
----	----------------------------------------------------------------------------------------------------------------------------------------------------------------------------------------------------------------------------------------------------------------------------------------------------------------------------------------------------------------------	---------------------------------------------------------------------------------------------------------------------------------------------------------------------------------------------------------------------------------------------------------------------------------------------------------------------------------------------------------------------------------------------------------------------------------------------------------------------------------------------------	------------	----------------------------

Приложение 2

Двенадцатифунтовый ковчег по монастырской описи 1774 г.

Ковчег серебряный на 4 ножках позолоченный по углам 4 евангелиста, стоящие на столпах чеканные односторонние, а позади и по сторонам 3 штуки финифтяные. Первая «Положение во гроб». Вторая «У столпа», третья «Да минует чаша сия», а спереди на двух затворках 2 штуки «Благовещения Пресвятой Богородицы» с «Архангелом Гавриилом».

Оные финифтяные штуки имеются в клеймах серебряных прорезных, около одного ковчега 4 столбика гладких с тумбами, на них второй поддонок, на нем гроб на 4 ножках, а по углам 4 апостола, чеканные на одну сторону. На [д] оном гробом сень на 4х столбиках витых с тумбами, на оной сени 4 херувима да 4 ангела чеканные на одну сторону с рипидами и крестами. По углам сверху оной сени глава с крестом на четырех ножках витых. В коем ковчеге весу имеется 12 фунтов.

РФ ГАЯО. Ф. 145. Оп. 1. Д. 8. Л. 19 об.

Приложение 3

Предметы серебряной церковной утвари, использованные на изготовление «Дарохранильницы с сиянием» (РФ ГАЯО. Ф. 145. Оп. 1. Д. 5)

Предметы, с указанием веса	Использовано
Лампадка весом 2 фунта 40 золотников, но взято 17 золотников (л. 19)	«Имевшаяся на сей лампадке накладочка серебряная весом в 17 золотников взята и употреблена в в зделанный на престол новый ковчег к серебру старого ковчега в прибавок».

10-ая лампадка прорезная с цепочками 72 золотника (л. 19 об.)	«Сии 2 лампадки в 1802 году употреблены в зделанный из старого серебряного 12-фунтового ковчега новый на святой престол ковчег в прибавок».
11-ая лампадка весом в 56 золотников, Приложена июня 16 дня 1789 г. (л. 19 об.)	
14-ая лампадка прорезная 45 золотников (л. 20)	«Сии 2 лампадки в 1802 году употреблены в зделанный из старого серебряного 12-фунтового ковчега новый на святой престол ковчег в прибавок».
15-ая лампадка прорезная 48 золотников (л. 20)	
Кресты архиандричьи: 10-й серебряный позолоченный со вставочками разных камней без цепочки весу 12 золотников (л. 25)	«В 1802 году употреблены в зделанный из старого серебряного 12-фунтового ковчега новый на святой престол ковчег в прибавок».
Кресты архиандричьи: 12-й серебряный с камешками простыми и с цепочкой серебряной 17 золотников (л. 25)	«В 1802 году употреблены в зделанный из старого серебряного 12-фунтового ковчега новый на святой престол ковчег в прибавок».
Кресты архиандричьи: 15-й серебряный прорезной позолоченный с простыми хрусталами в середине финифтяный образ Распятия Господня с цепочкой серебряной ветхой и разломанной 22 золотника (л. 25)	«В 1802 году употреблены в зделанный из старого серебряного 12-фунтового ковчега новый на святой престол ковчег в прибавок. А образ финифтяной небольшой за повреждением из описи уничтожить».
Потир, дискос, звезда, лжица и одно блюдо серебряное. Во всех весу 2 фунта 20 золотников (л. 27)	«В 1802 году употреблены в зделанный из старого серебряного 12-фунтового ковчега новый на святой престол ковчег в прибавок».
С трости набалдашник серебряный весом 18 золотников, поступивший в 1797 г. (л. 29 об.)	«В 1802 году употреблены в зделанный из старого серебряного 12-фунтового ковчега новый на святой престол ковчег в прибавок. А камни на сделанную архиандричью шапку бархатную черную».
С зеркала разобранные в мелкие штуки, клеймо серебряное чеканное и позолоченное, по нем местами имеются камни разных цветов и стразовые в цветочках. Весу 1 фунт 22 золотника. Приложено в апреле 1797 г. (л. 29 об.)	
Лампадка 5 фунтов 10 золотников (л. 30)	«В 1802 году употреблены в зделанный из старого серебряного 12-фунтового ковчега новый на святой престол ковчег в прибавок».
Два креста, перстни со вставками простых камней, запонки со стразами 6; сережек 3. Весу 18 золотников (л. 101 об., 161 об.)	«Сии все серебряные разные в 1802 г. употреблены в зделанный из старого серебряного 12-фунтового ковчега новый на святой престол ковчег в прибавок».