

Ростовский художник Леонид Иванович Кищёнков

А. А. Шелехова

17 июня 2012 г. исполнилось 110 лет со дня рождения ростовского художника Леонида Ивановича Кищёнкова, имя которого сегодня известно очень немногим людям. В собрании ГМЗРК хранится небольшая, но чрезвычайно интересная коллекция его работ. Данное исследование, призванное в общих чертах реконструировать биографию и охарактеризовать творческий метод художника, было предпринято в 2010–2012 гг. с целью сбора материала для организации выставки, которая, к сожалению, до настоящего времени так и не состоялась.

Воспоминания жены художника, Анны Васильевны, были записаны сотрудниками Ростовского музея Еленой Владимировной Брюхановой и Татьяной Владимировной Колбасовой, театрального художника Германа Николаевича Макарова — Е. В. Брюхановой. Мне удалось побеседовать с ростовскими художниками Александром Геннадьевичем Алексеевым, Борисом Михайловичем Михайленко и Александром Алексеевичем Хауновым, которым выражаю искреннюю признательность. Интересные сведения сообщила Лидия Петровна Толпыгина (1923–2013).

Л. И. Кищёнков родился в деревне Ширяево Ростовского уезда в 1902 г. Его отец Иван Михайлович, резчик по дереву в третьем поколении, обладал также склонностью к литературному творчеству. В 1902 г. вышел в свет его поэтический сборник; годом позже И. М. Кищёнков отправил несколько стихотворений Л. Н. Толстому. И хотя Лев Николаевич высказал критические замечания по форме стихотворений, он похвалил мысль, вложенную в них автором; важно и то, что великий писатель лично ответил на письмо деревенского поэта, подав совет — писать в прозе¹. Полвека спустя И. М. Кищёнков завершил автобиографическую повесть «Семья. Картины старой деревни», которая содержит интересные свидетельства об атмосфере, царившей в доме крестьян-резчиков: свободное время проводили за чтением книг и газет, не чуждо семье было изобразительное искусство.

Своей жене и близким друзьям Леонид Иванович рассказывал об одном из самых ярких детских впечатлений. Его отец и дед вдруг стали запираются на длительное время на заднем дворе, никого не пуская. Но однажды ворота оказались почему-то открытыми. Любопытствующие дети вбежали и увидели отца обнаженным и привязанным к стене сарая, а дед резал с натуры статую Христа для распятия².

В поисках заработка семья неоднократно переезжала из города в город. Так, образование Леонид получил в гимназии г. Тифлис (Тбилиси), где его отец был

преподавателем резьбы по дереву. В 1920–1925 гг. обучался во Всероссийских художественных мастерских. Воспоминания А. Нюрнберга, читавшего там в 1922 г. лекции, отражают своеобразный дух того времени: «Над моей головой висело большое красное полотнище, на котором жирным шрифтом было написано: «Музей — кладбище искусства»... В стеклянном зале, рядом с лихим лозунгом «Изучай трансконтинентальные лучи!» висел другой в духе Маяковского: «Расстригли попов — расстрижем и длинноволосых академиков!»³.

По окончании курса обучения Л. И. Кищёнков вошел в состав зародившейся тогда же творческой группы ОСТ (Общество станковистов), наряду с такими известными художниками, как А. А. Дейнека и А. А. Лабас. Он участвовал во 2, 3, 4 выставках объединения.

В каталоге 2 выставки Общества Леонид Иванович присутствует под псевдонимом — Лик (единственный участник с псевдонимом). Согласно каталогу, он не входил в число 25 действительных членов общества (как и Г. Берендгоф, Б. Булгаков, Ф. Кондратов, Н. Купреянов, Е. Мельникова, В. Эллонен). В каталоге дан его адрес: «Новая Басманная, Жеребцовский пер., д. 13, кв. 2». На выставке были представлены две работы Лика: «138. Голова мальчика, дерево 1925 г. 139. Жених Венеры Милосской, дерево 1926 г.»⁴.

Среди учетных карточек художников ОСТА, хранящихся в РГАЛИ, карточки Л. И. Кищенкова нет⁵. Зато его имя часто встречается в приходо-расходной книге бухгалтерии ОСТА. Так, в записях за 1926: «[Л. 3] 28 апреля. Т. Кищенкова взаимобразно на перевозку работ — 5 руб. [Л. 11] Июня 4. Кищенкова взаимобразно. 11 руб. 14 июня. Взаимобразно... Кищенкова № 01896352 10 руб.». В 1927 году: [Л. 13] «Март 25. Выдано Л. Кищенкова на подгот. раб. к 3 выставке 5 р. [Л. 20] Август 1. Выдано Кищенкова (Лик) на пок. мат. по вед. 75 р.». За 1928 год: « [Л. 23] январь. 25. Л. Кищенкова [взаимобразно] [карандашом: «по отчет. Авербух»] 30 р. [Л. 25] Май. 17. Л. Кищенкова 20 р.»⁶. Записей о возврате займов в книге нет.

В 1928 г. Леонид Иванович женился на Анне Васильевне, дочери односельчанина-бондаря⁷. А. Г. Алексеев вспоминает: «Жена у него типичная ростовская женщина, коренастая, светловолосая. Он мне показал [скульптуру], сделано из полена или из палки, он себя вырезал из дерева, форма черепа выдающаяся, как у фараонов, говорил, вот, когда мы поругаемся, меня берет моя жена и вот... [шлепает]»⁸.

Из Ростова Л. И. Кищёнков получил назначение в школу д. Корнеево Петровского района (ныне Ростовского) учителем начальных классов. К этому времени относится работа над резной статуей жены (обнаженной, в полный рост), ожидавшей в то время первенца, названного Леонардом (родился 8 мая 1929 г.) в честь итальянского гения Возрождения, так как родители мечтали видеть его художником. К сожалению, скульптура оказалась утраченной после отправки на некую московскую выставку⁹.

В конце 1920 — начале 1930-х гг. семья переехала в Московскую область, в район г. Клин, где в бывшей дворянской усадьбе был организован детский дом, в котором детей помимо грамоты обучали ремеслам, резьбе, рисунку. Здесь

Леонид Иванович также работал учителем. Через несколько лет — переезд в Подольск, работа в редакции местной газеты художником, и оформителем на подольском заводе швейных машин и шарикоподшипниковом заводе.

В 1935 г. семья купила дом под Москвой, за Химками — в деревне Бурцево. В 1939 г. в семье были дети Леонард, Иван, Борис¹⁰.

В 1941 г., с началом войны, семья переехала в Ярославль, Леонид Иванович работал в редакции «Северного рабочего» в 1942 г. К сожалению, ни в одном из опубликованных воспоминаний сотрудников газеты военных лет не удалось обнаружить свидетельств о нем¹¹. Однако нами выявлено несколько его фотографий и один рисунок, опубликованные в газете — всё это портреты передовиков производства. Можно предположить, что работа была очень ответственная, сложная¹².

Из редакции Леонид Иванович в 1942 г. ушел на фронт. В составе Рижского краснознаменного полка дошел до Берлина.

Демобилизовавшись, работал в редакции «Красной Звезды» художником¹³. Именно в этот период — 1946–47 гг., по словам ростовского художника Г.Н. Макарова, у Леонида Ивановича появилась «идея с кругом»¹⁴. Почти все живописные работы Л. И. Кишёнкова, хранящиеся в Ростовском музее (о его работах в других собраниях нам в настоящее время неизвестно), представляют собой круговые композиции. Художник писал обширную панораму, которая гораздо шире поля зрения человека. Находясь в центре картины, художник изображал всё, что находится вокруг него. Таким образом, мы видим несколько различных видов, вписанных в один круг.

Художник вырезал из плотной бумаги (ватман, картон) круг диаметром от 22 до 55 см (наиболее распространенный диаметр его работ в собрании Ростовского музея — 54 см). На предварительно загрунтованную бумагу наносилось масло.

Об особенностях творческого метода Л. И. Кишёнкова нам рассказал ростовский художник А. Г. Алексеев. В работе Леонид Иванович использовал мольберт своеобразного устройства, представлявший собой стойку на трех ножках и откидывающийся, на шарнире, диск из фанеры. Диск накрывался крышкой, при помощи ручки можно было отвинчивать диск от шарнира и вращать его в разные стороны: «он закреплял, где надо жестко, чтоб не болтался. Таким образом, он наклонял его [мольберт] без особого усилия»¹⁵.

Г. Н. Макаров вспоминал: «При знакомстве Леонид Иванович сразу объявил молодым художникам что он ни в коем случае не навязывает никому свои представления в то, что он делает, так это даже не живопись, в диалектика, философия, одним словом, наука»¹⁶. А. Г. Алексеев: «Мне кажется, он в кабалу к этой идее попал. Эта идея его беспокоила, она использовалась при разработке панорамных кинотеатров, и боюсь соврать, или я сам домыслил, может быть, его не упомянули, тревога какая-то вроде была... Он был чрезвычайно интересный человек, увлеченный, культурный. Художник, весь пронизанный искусством, но его эта идея настолько поработила, что он от нее не смог оторваться. [Писал] на уровне фотофиксации, как можно ближе к натуре,

соблюдение сферы»¹⁷.

Преданность идее едва не привела к тяжелым последствиям. По свидетельству Г. Н. Макарова: «Идею эту не поняли, не приняли и начали его за эту идею травить. Он писал письма с изложением своих идей Ворошилову, Сталину (удивительно, что его не посадили, он сам удивлялся, но после письма Сталину его и убрали) — выгнали из Союза художников и определили в психиатрическую лечебницу. Врач оказался человеком порядочным, он очень скоро выписал Леонида Ивановича из больницы, дав самую низкую группу инвалидности с минимальной пенсией»¹⁸.

С 1949 г. до самой смерти в 1975 г. Леонид Иванович жил в Ростове с женой, в небольшом деревянном доме у Спасо-Яковлевского монастыря, на Добролюбова, 4. Он продолжал быть беззаветно преданным своей идее, напряженно работал. «Этюдov у него были целые штабеля. Он мечтал о собственной вставке. Выставка состоялась в музее Революции приблизительно в 1963 г. Денег не было и поэтому даже на собственную выставку он ходил в Москву пешком. <...> После выставки стали приезжать в Ростов иностранные туристы и закупать его работы»¹⁹.

В Ростове он прослыл весьма оригинальной личностью, не от мира сего. По свидетельству Г. Н. Макарова, «мнения о нём у различных поколений очень разнились. Молодёжь отзывалась очень хорошо, а старики — напротив, очень отрицательно, называя его «чёртовым кругом»²⁰.

А. Г. Алексеев вспоминает о своем знакомстве, состоявшемся на рубеже 1960 — 1970-х гг.: «С этюдничком я сидел около пруда, и вдруг — какое-то чудо поднимается, с рамкой, черная рамка, коротко стриженный. Смотрит так пристально, сверлящий взгляд, меня не замечает. Человек увлечен до крайности, весь в своем мире... Через несколько минут мы познакомились, и он пригласил меня к себе... Пока шли до его дома, он рассказал мне всю свою жизнь, с увлечением рассказывал, перечислял какие-то крупные имена, бурная жизнь у него была... конечно, его не признавали в те времена, но он был фанатически предан своей идее». «У него ни разу не было денег, никогда, не было заработка». «Чудесный теплый, светлый человек, что могу сказать, весь в искусстве...». «У него этажерка была, и как оладушки, блинчики [работы — А.Ш.], стопка. Я не помню, чтобы они висели на стене, да и как их смотреть?».

Схожим образом его характеризует Г. Н. Макаров: «Собеседник он был добрый и загорающийся, открытый, очень эмоциональный и изголодавшийся по общению с себе подобными, не находя этого общения в Ростове. Он знал, что над ним смеются. Увлекаясь, он забегал перед собеседником и шёл к дороге спиной, чтобы видеть лицо слушающего. Был добрый гостеприимный хозяин. Несмотря на крайнюю бедность, всегда старался чем-нибудь угостить, хоть горстью яблок из сада»²².

Вспоминают о Кищёнкове и ростовские художники А. А. Хаунов и Б. М. Михайленко как о своеобразном живописце, отмечают мягкий цвет его работ. «Редко [тогда] было для Ростова, чтобы рисовали [на улице]».

В настоящее время в собрании ГМЗРК хранятся одна скульптура и 35 жи-

вописных работ Л. И. Кищёнкова.

Скульптура представляет собой деревянный бюст-автопортрет (Д-1141) размером: 22х10х10. Датируется скульптура 1950–1955 гг. На оборотной стороне надпись простым карандашом: «Автопортрет / Кищёнков / Леонид / 1902 г.р.». Была закуплена в 1996 г. у А. В. Кищёнковой за 150 р.

Все живописные работы поступили в музей от вдовы художника в 1979–1980 гг. — 24 картины были закуплены и 11 — получены в дар. По самой высокой цене, 22 р., была закуплена картина «Осенний пейзаж». Характер «ценообразования» установить сложно. Едва ли имелись в виду художественные достоинства картин или стоимость издержек работы над ними; размер работ также не влиял на оценку. Так, уже упомянутая «самая дорогая» работа имела 54 см в диаметре, а работы, купленные за 20 р., имели диаметр и 54, и 54,5 см. Ясно только одно: за 21–22 р. картины были закуплены в 1979 г. (19 картин), а за 20 — в 1980 г. (5 картин).

Живопись в музейном собрании представлена пейзажами, интерьерами и двумя портретами. Не претендуя на искусствоведческий анализ, живописные пейзажи Кищёнкова можно условно разделить географически (на «ростовские», «ярославские» и «московские») и сезонно. Думается, это деление, как тривиально оно ни выглядит, всё же имеет право на существование — до тех пор, пока не будет проведен профессиональный стилистический анализ работ. Ведь художник преимущественно писал с натуры, поэтому уместно предложить на данном этапе классификацию работ по месту их создания.

В собрании есть шесть картин с надписями на обороте. Все они (пейзажи и интерьеры) относятся к «московскому» циклу. Возможно, они экспонировались на выставке в Музее Революции, состоявшейся, по сведениям Г. Н. Макарова, в 1963 г.²³ В случае, если будет обнаружен каталог выставки, и там действительно окажутся представлены данные картины, можно будет уточнить их датировку: «до [месяц открытия выставки] 1963 г.». Картины с интерьерами станций метро Г. Н. Макаров оценивал как наиболее «интересные»; упоминал их и А. Г. Алексеев.

Таким образом, в собрании ГМЗРК представлены работы Л. И. Кищёнкова исключительно 1950–1970 гг., однако эти расплывчатые датировки нуждаются в уточнении. Собрание Ростовского музея не отражает всего творческого пути художника, хотя по-своему характеризует его последние десятилетия.

В заключение отметим, что настоящая статья представляет собой первый опыт реконструкции биографии художника, опираясь в значительной степени на воспоминания знавших его людей. Далекое не все они нашли документальное подтверждение. Это задача будущего.

Надеемся, что в Ростовском музее состоится выставка, которая откроет для широкого круга художника Л. И. Кищёнкова, чей творческий метод не был понят и оценен современниками, и станет импульсом для дальнейшего изучения его уникального наследия.

**

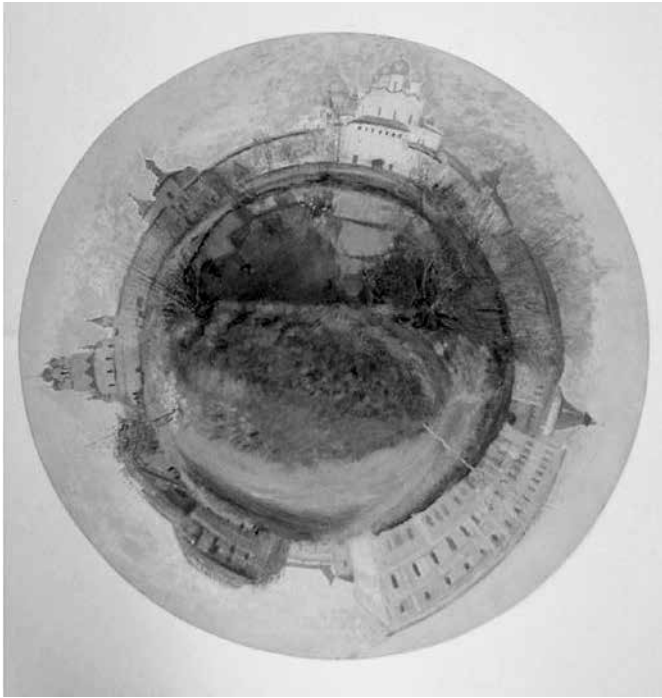
- ¹ Астафьев А. Ярославский крестьянин — адресат Л. Н. Толстого // Стрелка. 1961. № 5. С. 65—67; Астафьев А. В. Лев Толстой и его современники (Связи писателя с Ярославским краем). Ярославль, 1967. С. 64—74; Ермаков Р. Л. Н. Толстой и крестьянский писатель И. М. Кищёнков // Путь к коммунизму. Ростов, 1974. 22 октября; Брюханова Е. В. Династия ростовских резчиков Кищёнковых // ИКРЗ. 1996. Ростов, 1997. С. 176—184.
- ² ГМЗРК. Опись дел постоянного хранения. Д. 753. Воспоминания А. В. Кищёнковой, жены ростовского резчика по дереву Л. И. Кищёнкова. Записала Е. В. Брюханова. Апрель 1996. Л. 1.
- ³ Нюренберг А. Воспоминания. Встречи. Мысли об искусстве. М., 1969. С. 53
- ⁴ Каталог второй выставки. М., 1926. (РГАЛИ. Ф. 279. Оп. 2. Д. 655). С. 10.
- ⁵ РГАЛИ. Ф. 2942. Оп. 1. Д. 2. Учетные карточки художников (московского ОСТ). 1931. 44 лл.
- ⁶ РГАЛИ. Ф. 2942. Оп. 1. Д. 1. Общество художников-станковистов (ОСТ). Бухгалтерия. Приходо-расходная книга Общества за 1926 г. 37 лл. (фактически — до 7 марта 1930 г.)
- ⁷ Воспоминания А. В. Кищёнковой, записанные Т. В. Колбасовой в 1993—95 гг. Архив Картинной галереи ГМЗРК. Л. 1.
- ⁸ Воспоминания А. Г. Алексеева, записанные А. А. Шелеховой в 2011 г. Личный архив А. А. Шелеховой.
- ⁹ Воспоминания А. В. Кищёнковой, записанные Т. В. Колбасовой. Л. 1; ГМЗРК. Опись дел постоянного хранения. Д. 753. Л. 2.
- ¹⁰ Там же.
- ¹¹ Козлова Е. Потому что война... // Северный рабочий. 1984. № 105; Козлова Е. Хотя мы оставались в тылу... // Северный рабочий. 1985. № 105, 106; Черток А. Далекое и близкое // Северный рабочий. 1989. № 109; Храпченков В. Готовились ли мы к войне? // Северный край. 1993. № 166; Маркова В. «Северяне» на фронте и в тылу // Северный край. 1998. № 219.
- ¹² Об атмосфере, царившей тогда в журналистике, сохранилось интересное свидетельство И. К. Подшивалова — редактора предвоенных лет: «Мы выпускали газету к Первомайским праздникам с художественным монтажом на первой полосе. После праздника ко мне пришел человек и заявил: «Смотрите, на этой картинке изображено лицо Троцкого». Надо было иметь большую фантазию, чтобы в рисунке усмотреть нечто подобное. Однако человек настаивал и угрожал, что напишет куда следует». Опубл.: Храпченков В. Готовились ли мы к войне? // Северный край. 1993. № 166.
- ¹³ Воспоминания А. В. Кищёнковой, записанные Т. В. Колбасовой в 1993—1995 гг. Л. 1.
- ¹⁴ ГМЗРК. Опись дел постоянного хранения. Д. 757. [Брюханова Е. В.] Воспоминания о ростовском резчике по дереву Л. И. Кищёнкове, записанные со слов Г. Н. Макарова. Май 1996. Л. 1—2.
- ¹⁵ Воспоминания А. Г. Алексеева...
- ¹⁶ ГМЗРК. Опись дел постоянного хранения. Д. 757. Л. 2.
- ¹⁷ Воспоминания А. Г. Алексеева...
- ¹⁸ ГМЗРК. Опись дел постоянного хранения. Д. 757. Л. 2.
- ¹⁹ Там же.
- ²⁰ Там же.
- ²¹ Воспоминания А. Г. Алексеева...
- ²² ГМЗРК. Опись дел постоянного хранения. Д. 757. Л. 2.
- ²³ См. прим. 14.



Ил. 1. Л. И. Кищенков за работой. 1920-е гг. ГМЗРК. ФТ-3507



Ил. 2. Л. И. Кищенков с племянником на озере Неро. 1970-е гг. Из собрания В. Кищенко (Одесса)



Ил. 3. Кищенко Л. И. Ростовский кремль. 1960-е гг. Картон, масло. 53,3x53,3. ГМЗРК. Ж-90



Ил. 4. Кищенко Л. И. Сельский пейзаж. 1960-е гг. (?) Картон, холст, масло. 24,5x24,5. ГМЗРК. Ж-92



Ил. 5. Кищенков Л. И. Метро. Площадь Революции. 1960–1970-е гг. Картон, масло. 55x55. ГМЗРК. Ж-111



Иван Федорович Мухин — шлифовщик тормозного завода, награжденный за образцовое выполнение заданий правительства по производству боеприпасов медалью «За трудовое отличие».

Рис. Л. Кищенкова.

Ил. 6. И. Ф. Мухин — шлифовальщик тормозного завода. Рисунок Л. И. Кищенкова в газете «Северный рабочий». 1942