

**ГОЛЛАНДСКАЯ КРЕПОСТЬ  
В РУССКОМ ГОРОДЕ**

**DUTCH FORTRESS  
IN A RUSSIAN CITY**

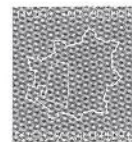






НАЦИОНАЛЬНЫЙ ФОНД  
ВОЗРОЖДЕНИЕ РУССКОЙ УСАДЬБЫ

Национальный фонд «Возрождение русской усадьбы»  
National Fund for the Rebirth of the Russian Country Estate



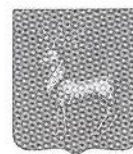
Государственный музей-заповедник «Ростовский кремль»  
State Museum Preserve "Rostov Kremlin"



Kingdom of the Netherlands

Посольства Королевства Нидерландов в Москве  
Royal Netherlands Embassy in Moscow

при поддержке  
with the support of



Администрации Ростовского муниципального района  
Administration of Rostov City in the Yaroslavl region

## ГОЛЛАНДСКАЯ КРЕПОСТЬ В РУССКОМ ГОРОДЕ

---

## DUTCH FORTRESS IN A RUSSIAN CITY

РЕАЛИЗУЕТСЯ В РАМКАХ ПРОЕКТА  
«СОВМЕСТНОЕ РОССИЙСКО-ГОЛЛАНДСКОЕ КУЛЬТУРНОЕ НАСЛЕДИЕ  
ЯРОСЛАВСКОЙ ЗЕМЛИ»  
<http://fondus.ru/projects/research/>

IN THE FRAMEWORK OF THE PROJECT  
"JOINT RUSSIAN-DUTCH CULTURAL HERITAGE OF THE YAROSLAVL LAND"

Москва  
2014

УДК 72(09)

ББК 85.113(2)

Г60

*Издание осуществлено при финансовой поддержке  
Посольства Королевства Нидерландов в Москве*

**Г60** **Голландская крепость в русском городе : [сб. ст.] / [под ред. В. И. Алявдина, Д. Б. Ойнаса] –**  
М. : Национальный фонд «Возрождение русской усадьбы», 2014. – 60 с: ил.

Издание посвящено результатам исследования уникального памятника фортификационного зодчества, объекта совместного наследия России и Голландии – ростовской земляной крепости первой половины XVII века. Исследования проводились в 2013 – 2014 годах в рамках российско-голландского проекта «Совместное российско-голландское культурное наследие Ярославской земли», который реализовывался Национальным фондом «Возрождение русской усадьбы» в партнёрстве с Государственным музеем-заповедником «Ростовский кремль» при поддержке Посольства Королевства Нидерландов в Москве и Администрации Ростовского муниципального района Ярославской области.

Статьи написаны экспертами-участниками проекта А.Г. Мельником (Россия), Йоном ван Роойеном, Дааном Лависом (Голландия) и сопровождаются оригинальными фотографиями ростовской крепости, музейных предметов, гравюр и чертежей, связанных с ее историей; фотографиями С.М. Прокудина-Горского, снимавшего Ростов в начале XX века, и современными фотоснимками Валерия Абрамова и Вадима Конева – участников фоторезиденции, проводившейся в рамках проекта.

© Авторы – тексты, 2014

© Национальный фонд «Возрождение русской усадьбы» –  
концепция, составление, 2014

© Государственный музей-заповедник «Ростовский кремль» –  
иллюстрации, 2014

© В. Абрамов, В. Конев, – фото, 2014

© Издательский дом «Лига» – дизайн, верстка, 2014

## О ПРОЕКТЕ «ГОЛЛАНДСКАЯ КРЕПОСТЬ В РУССКОМ ГОРОДЕ»

Проект «Голландская крепость в русском городе» является частью проекта «Совместное российско-голландское культурное наследие Ярославской земли», который реализуется Национальным фондом «Возрождение русской усадьбы» при поддержке Посольства Королевства Нидерландов в Москве. <http://fondus.ru/projects/research/>

Целью проекта является актуализация и введение в общественный и туристский оборот одного из центральных объектов наследия Ростова Великого – земляной крепости бастионного типа, окружающей центр города. Проект осуществляется в партнёрстве с Государственным музеем-заповедником «Ростовский кремль» и Администрацией Ростовского муниципального района.

Ростовская крепость является важным и редким по сохранности памятником староголландской фортификационной системы, общим для России и Голландии объектом наследия, памятником отношений между двумя странами. Это обстоятельство стало особенно актуальным в «Перекрестный год культуры Голландии и России», которым был объявлен 2013 год.



Одной из главных проблем, которую мы пытались решить в рамках российско-голландского проекта, – это проблема атрибуции бастионной крепости Ростова 1634 года.

Российский исследователь Вл. В. Седов в своей статье «Земляная крепость в Ростове» (История и культура Ростовской земли. 2000. Ростов, 2001. С. 114–119), отметил схожесть некоторых деталей крепости со староголландской фортификационной системой. Известно, что в Европе до нашего времени дошли всего две крепости, относящиеся к этой системе. К тому же, эти крепости сохранились в руинированном виде и были воссозданы лишь в конце XX века.

В 2013 и 2014 годах в Ростове побывали голландские эксперты Даниэль Лавис (Daan Lavies), член Фонда Менно фон Корхорн, эксперт по фортификационному наследию; Йон ван Ройон (Jon van Rooijen), архитектор, эксперт по территориальному планированию и градостроительству, советник Агентства по сохранению культурного наследия Министерства образования, культуры и науки; Йос Кауперс (Jos Cuijpers), эксперт в области архитек-

туры, исторического наследия и культурного туризма. Они высоко оценили степень сохранности крепости.

Одним из важнейших направлений проекта было изучение существующих практик сохранения, реставрации, использования и музеефикации таких объектов. Совместно с голландскими экспертами и сотрудниками ГМЗ «Ростовский кремль» были подготовлены рекомендации по современному использованию крепости.

Нам также было важно, чтобы голландские специалисты провели полную атрибуцию этого памятника и поставили его в контекст фортификационных сооружений эпохи. Нужно было изучить аналоговый ряд крепостей староголландской фортификационной системы, а также переходные формы крепостей в Голландии и Европе. Специфику и технологии их строительства и применения.

В результате проведённых российскими и голландскими специалистами исследований подтвердилась принадлежность Ростовской крепости именно к староголландской фортификационной системе. Таким образом, можно констатировать, что Ростовская крепость является

уникальным и наиболее полно сохранившимся памятником этой эпохи на территории Европы.

Мы надеемся, что полученные результаты проекта будут способствовать вовлечению в современную жизнь этого уникального памятника европейской фортификационной культуры и будут со-

действовать активизации и улучшению жизни жителей города Ростова. Кроме того, реализация этого проекта поможет взаимному расширению знаний о культурах наших стран, развитию партнерства России и Нидерландов в культурной сфере и расширению знаний о взаимовлиянии культур.

*Национальный фонд  
«Возрождение русской усадьбы»*



## PROJECT “DUTCH FORTRESS IN A RUSSIAN CITY”

“Dutch Fortress in a Russian City” project is part of the project called “Joint Russian-Dutch Cultural Heritage of the Yaroslavl land”, which is being implemented by the National Fund for the Rebirth of the Russian Country Estate with the support of the Royal Netherlands Embassy in Moscow.

<http://fondus.ru/projects/research/>.

The aim of the project is the actualization and introduction of a Rostov Veliky central heritage object into social and tourist life of the city. The object is a bastion earth fortress surrounding the city centre. The project is being carried out in partnership with the State Museum Reserve “Rostov Kremlin” and the Administration of Rostov City in the Yaroslavl region.

The Rostov fortress is an important monument of Old Dutch fortification system. The object is rare in terms of its preservation level and is a common heritage object for Russia and the Netherlands, a monument signifying the relationship between the two countries. This circumstance was especially topical in the Netherlands-Russia year, announced in 2013.

One of the main problems we have tried to resolve in the framework of the Russian-Dutch project is the problem of the 1634 Rostov bastion

fortress’ attribution. Russian researcher Vl. V. Sedov noted the similarities between some details of the fortress and the Old Dutch fortification system in his article “Rostov Earth Fortress” (History and Culture of the Rostov Land. 2000. Rostov, 2001. Pp. 114–119). It is known that only two fortresses of this system remain in Europe today. Moreover, these fortresses survived as ruins and were recreated only in the end of the 20th century.

In 2013 and 2014 Dutch experts visited Rostov: Daan Lavies, member of Menno van Coehoorn Foundation, expert in fortification heritage; Jon van Rooijen, architect, expert in territory planning and town building, adviser for the Netherlands Cultural Heritage Agency under Ministry of Education, Culture and Science; Jos Cuijpers, expert in architecture, historical heritage and cultural tourism. They praised the level of the fortress’ preservation.

One of the most important directions of the project has been the examination of existing practices of preservation, restoration, usage and museification of such objects. Recommendations for the modern usage of the fortress have been drawn up, jointly with the Dutch experts and employees of the State Museum Reserve “Rostov Kremlin”.

It is also important that Dutch specialists conducted complete attribution of the monument and put it into the context of fortifications of the age. We had to examine analogue fortresses of the Old Dutch fortification system, as well as fortress’ transition forms in the Netherlands and Europe, the specific character and technology for their construction and use.

The research conducted by Russian and Dutch specialists resulted in the confirmation that the Rostov fortress belongs to the Old Dutch fortification system. Thus, we can state that the Rostov fortress is a unique monument and the most preserved object of that age in Europe.

We hope that results received will further the involvement of this unique cultural European fortification object into modern life, as well as promote the activation and improvement of the life of Rostov citizens. Moreover, the implementation of the project will help the mutual expansion of the knowledge concerning the culture of our countries and their interference, and the development of Russian-Dutch partnership in the cultural sphere.

*National Fund for the Rebirth  
of the Russian Country Estate*



## ВСТУПЛЕНИЕ

Земляная крепость Ростова была построена в 1634 г. голландским архитектором Яном Корнилием ван Роденбургом. Он был приглашён в Россию правительством царя Михаила Федоровича. Крепость в Ростове была его первым крупным проектом. Она дошла до нас без существенных изменений. Сохранились почти все бастионы и куртины. Часть рвов заполнена водой. После ростовского проекта Ян Корнилий ван Роденбург строил укрепления в Швеции, имел отношение к крепостям в Нарве и Таллине, был автором укреплений Риги. Последним его проектом стала шведская крепость Ниеншанц, в том месте, где несколько десятилетий спустя вырос Санкт-Петербург.

Крепость стала ядром структуры города Ростова, его градобразующей планировочной основой. Крепостные рвы и связанные с ними каналы и плотины играли важную роль в городской мелиоративной системе, что предельно важно для Ростова, стоящего на заболоченных землях. Нет сомнений, что опыт голландских мастеров по работе с заболоченными землями был здесь широко использован.

Несмотря на своё значение, в настоящее время крепость почти полностью исключена из актуального оборота. Местное население почти не замечает её, крепость не задействована в местных программах по краеведению. Не участвует крепость и в городском предложении для туристов. Существует проблема статуса памятника и его границ.

Между тем потенциал этого объекта исключительно высок. Крепость может стать основой туристского маршрута вокруг центра города. С её валов и бастионов открываются виды на наиболее значимые туристские объекты. Сама она – также важный, объект осмотра, виды на который являются важным предметом показа в городе.

Земляная крепость Ростова – памятник архитектуры и археологии федерального значения. Однако крепость сейчас не имеет балансодержателя. Общий надзор за памятником осуществляет Департамент культуры Ярославской области. Между тем крепость может быть отнесена к «наследию под угрозой». Существует постоянная опасность разрушения отдельных частей памятника в результате хозяйственной деятельности. Так, в ноябре 2013 г. общественностью Ростова и специалистами МК РФ было с трудом остановлено строительство на северном участке крепости.

Одним из возможных решений судьбы памятника может быть его музеефици-

кация и обустройство здесь туристского маршрута, что приведет к реальному превращению центральной части Ростова в «город-музей» и создаст перспективы развития туристской активности. Проблемами такого решения могут стать потенциальные конфликты с субъектами хозяйственной деятельности на окружающей территории, а также необходимость дополнительного финансирования.

При всех существующих и потенциальных проблемах, связанных с этим памятником, выгоды для культуры и экономики города, для туристов, для широкой ответственности от реализации этого проекта делают его, безусловно, важным и необходимым. Мы рассчитываем, совместно с нашими партнерами из России и Голландии, не только сохранить «Земляную крепость Ростова» как уникальный памятник культурного наследия, но и превратить его в эффективно действующий культурный и туристический объект.

*Н.С. Каровская, С.В. Сазонов  
Государственный музей-заповедник  
«Ростовский кремль»*



## INTRODUCTION

The Rostov earth fortress was built in 1634 by Dutch architect Jan Cornelius van Rodenburg. He was invited to Russia by the government under tsar Mikhail Fyodorovich. The Rostov fortress was his first serious project. It has remained basically unchanged since. Almost all of its bastions and curtains remain. Moats are partly filled with water. Following the Rostov project, Jan Cornelius built fortifications in Sweden, had to do with Narva and Tallinn fortresses, he was the author of Riga fortifications. His last project was the Swedish Nyenskans fortress built in the place where St Petersburg appeared decades later.

The fortress became the centre of the Rostov structure and its town-constituent layout basis. Fortress moats (as well as channels and dams linked with them) played an important part in the town's land reclamation system, which is crucial for Rostov, as it is situated on swampy land. Indubitably, the experience of Dutch experts in swampy lands was widely used there.

Currently, despite its significance, the fortress is almost completely eliminated from the actual circulation. Local population hardly notices it. They do not involve the fortress in local history programmes or in the city offer for tourists. There is a status problem for the monument and its borders.

At the same time, the potential of this object is exceptionally high. The fortress could become the basis of the tourist route around the city centre. The most important tourist objects can be viewed from its ramparts and bastions. The fortress itself is a significant city sight, and it is important to show its view.

The Rostov city fortress is a federal architectural and archaeological monument. However, at the moment, the fortress does not have an asset holder. The monument is supervised by the Yaroslavl region Department of Culture. In the meantime, the fortress can be considered part of the threatened heritage. There is a constant danger of destruction of its parts, the result of economic activity. Thus, in November 2013 Rostov society and Ministry of Culture specialists stopped construction at the northern area of the fortress with difficulty.

A possible decision for the monument is its preservation and making it a tourist route, which will in fact turn central Rostov into a museum city and create development prospects for tourist activity. However, there could be problems linked with this decision: potential conflicts with economic subjects on the surrounding territory, as well as the need for additional financing.

Despite all existing and potential problems connected with the monument, cultural and economic benefits, and those for tourists and public at large, indubitably make it important and necessary. We are planning, together with our Russian and Dutch partners, not only to preserve the "Rostov Earth Fortress" as a unique cultural heritage project, but to transform it into an effective cultural and tourist object.

*N.S. Karovskaya, S.V. Sazonov  
State Museum Reserve "Rostov Kremlin"*



А.Г. Мельник

## РОСТОВСКАЯ ЗЕМЛЯНАЯ КРЕПОСТЬ XVII ВЕКА

Ныне существующая земляная крепость, построенная в Ростове голландцем Яном Корнелием ван Роденбургом (в русской традиции – Ян Корнилов), давно известна, но крайне слабо изучена. Как обычно бывает в таких случаях, на этой благодатной почве пышно расцвели разного рода мифы. Один из них, возникший в работе Вл. В. Седова, заключается в том, что рассматриваемая крепость строилась в «глубоком тылу» в качестве «гигантского макета на местности»<sup>1</sup>. Согласно второму мифу, крепость не имела тайников (потайных выходов), а её южный и восточный выезды были оформлены в виде «туннелей под валом»<sup>2</sup>. По существу, тайные выходы Вл. В. Седов отождествил с крепостными воротами. А.Е. Леонтьев и Л.В. Печкина, обнаружив в давно известных источниках указания на наличие у крепости двух каменных и одного деревянного «тайных выходов», также отождествили их с выездами из неё. Своё мнение они подкрепили следующими рассуждениями: «Описания и свиде-

---

<sup>1</sup> Седов Вл. В. Земляная крепость в Ростове // История и культура Ростовской земли (ИКРЗ). 2000. Ростов, 2001. С. 117, 118.

<sup>2</sup> Там же. С. 116.

тельства очевидцев XVIII–XX вв., когда-либо видевших эти «подлазы», или «выходы», не известны»<sup>3</sup>. И «допустимо, что в источниках отразилась легенда, возникшая при жизни третьего после строительства крепости поколения ростовцев, с распространённым фольклорным сюжетом о подземных ходах»<sup>4</sup>.

Из отрицания существования у рассматриваемого фортификационного сооружения тайных выходов, посредством которых должна была бы обеспечиваться его эффективная оборона, и из того, что оно якобы находилось в глубоком тылу, напрашивался вывод: ростовская крепость представляла собой всего лишь макет, не имевший военного значения.

Названным выше авторам следовало бы знать, коль скоро они взялись изучать крепость, построенную голландцем, что в крепостях староголландского типа выездные ворота и тайные выходы – сосуществующие, но совершенно разные элементы, и что тай-

ные выходы представляли собой одно из важнейших средств эффективной обороны таких крепостей.

Чтобы раз и навсегда опровергнуть все эти мифы, следует вновь обратиться к письменным источникам, а также рассмотреть исторические условия, в которых происходило строительство ростовской земляной крепости.

Согласно сохранившимся документам, в «139 (1631) году Июля въ 28 день, блаженные памяти Великий Государь Царь и Великий Князь Михайло Федоровичъ всеа Русии, и отецъ его Государевъ, великий государь святейший Филаретъ Никитичъ, Патриархъ Московский и всеа Русии, указали: Голанские земли городовому мастеру Яну Корнилову своего Государева жалованья, месячного корму, давати, 139-го году Августа съ 1-го числа, на месяцъ по пятидесять рублевъ, до своего Государева указа, изъ Приказу Большого Приходу»<sup>5</sup>. Как видим, голландец Ян

---

<sup>3</sup> Леонтьев А.Е., Печкина Л.В. Ростовская крепость 1632 г. от постройки до современности // Вопросы истории фортификации. СПб.; М., 2012. № 3. С. 97.

<sup>4</sup> Там же. С. 97.

<sup>5</sup> 1646 Сентября 4. Память из Пушкарскаго Приказа въ Приказъ Казанскаго Дворца, о придаточном окладе горододельцу голладцу Яну Корнилову, за сделание въ Ростове землянаго вала // Акты исторические, собранные и изданные Археографическою комиссиею (далее – АИ). СПб., 1842. Т. 4. С. 46.



Корнилий был принят на русскую службу 1 августа 1631 г.

В том же году Ян Корнилов «на Царя-Борисовскомъ дворе делалъ земляного города образецъ», то есть модель крепости, с которой ознакомился государь, и щедро наградил мастера и его ученика Уланку<sup>6</sup>.

«И во 140 году городской мастеръ Янъ Корниловъ посланъ изъ Пушкарского Приказу въ Ростовъ, для городского земляного дела; и во 141 году Генваря въ 3 день биль челомъ блаженные памяти Великому Государю Царю и Великому Князю Михаилу Федоровичу всеа Русии, и отцу его Государеву, великому государю святейшему Филарету Никитичу, Патриарху Московскому и всеа Русии, городской мастеръ Янъ Корниловъ: по ихъ де Государеву указу, посланъ онъ былъ въ Ростовъ земляной валъ делать; и онъ де будучи въ Ростове, почаль тотъ валъ делать июля съ 10-го числа, и сомкнулъ его кругомъ весь, что нигде полого места нетъ...»<sup>7</sup>. Яну Корнилову помогали в этом его «подмастерья», названные в документе немцами<sup>8</sup>.

Вполне очевидно, что строительство земляной части рассматриваемой крепости, то есть валов и рва, было начато 10 июля 1632 г. и завершено к 3 января 1633 г. Но этим создание всей крепости не закончилось. Она должна была, по проекту Яна Корнилова, иметь важные деревянные элементы, на которые требовалось большое количество брёвен и досок. Об этом мы узнаём из цитируемой ниже челобитной жителей Ростова, составленной в процессе сооружения крепости:

«Царю Государю и великому князю Михаилу Федоровичю всеа Русии. Бьютъ челомъ сироты твои Ростовцы, посадцкие земские старосты и целовальничешки, Федка Байбаковъ, Замятенка Кайдаловъ и во всехъ посадцкихъ людей место. По твоему государеву указу и по грамоте велено князь Ивану Федоровичю Волконскому да подячому Екимю Заморцову в Ростове на посаде городъ земляной делати нами сиротами посадцкими и уездными людьми. И по вашему государскому указу, велено делать городъ

---

<sup>6</sup> Там же. С. 47.

<sup>7</sup> Там же. С. 46–47.

<sup>8</sup> Там же. С. 47.

земляной в прибавку вотчиною отца твоего государева великаго государя святейшаго патриарха Филарета Никитича Московскаго и всеа Руси, Ростовскаго уезда селомъ Святославемъ, Карашъ тоже, з деревнями. И по вашему-де государскому указу, а по нашему мирскому челобитью, по жалованнымъ грамотамъ, велено с нами в прибавку земляной городъ делати Пошехонскому и Кинешемскому уездомъ всякихъ чиновъ сошными людьми, вотчинными и поместными землями, з живущихъ чети, по розводу. По дозорнымъ книгамъ Ростовское городовое дело делали с нами Кинешемцы и Пошехонцы, тысяча сто человекъ пешихъ да сто человекъ с лошадми. А велено, государь, с нами Кинешемцомъ и Пошехонцемъ быти в Ростове до городовые отделки. И в нынешнемъ въ 141-мъ (1632) году ноября въ 8 день прислана в Ростовъ твоя государева грамота изъ пушкарскаго приказу князь Ивану Федоровичю Волконскому, по его-де князь Иванове отписке, а по той твоей государеве грамоте князь Ивану Федоровичю Волконскому на то городовое дело велети лесъ сечи где будетъ пригоже, го-

товити и возити сошными людьми сколько к городовому делу надобно, чтобъ за лесомъ в городовомъ деле ни в чемъ молчанья не было. И ныне, государь, горододелца немчина Яна Корнильева по сметке и по росписи на то Ростовское городовое дело надобно лесу приготовить 6200 бревень мерныхъ полупята сажени, в отрубе осми вершковъ; да Ярославскаго тесу тысяча трехъ сажень мерныхъ, а тонкова тесу столко же, тысяча тесницъ»<sup>9</sup>. Далее ростовцы просили о том, чтобы царь велел упомянутый лес рубить не только их силами, а и руками всех сошных людей – упомянутых жителей Пошехонского и Кинешемского уездов, и чтобы эти люди были «до городовые отделки», то есть до полного окончания строительства крепости.

Из этой грамоты следует, что, кроме голландца Яна Корнилова, к строительным работам на ростовской крепости был непосредственно причастен князь Иван Фёдорович Волконский. Надо думать, он в данных обстоятельствах являлся представителем Русского государства, обеспечивал строительство всем необходимым и осуществлял

---

<sup>9</sup> О Ростовском земляном вале / Публ. П. Хлебникова // Ярославские губернские ведомости (ЯГВ). 1855. Ч. неофиц. № 3. С. 20–21.



общее руководство людьми. Не случайно цитированную выше челобитную ростовцы хоть и адресовали царю, но фактически подали именно ему – Волконскому. Следуя их просьбе, последний обратился к царю со своей челобитной, в составе которой имеется следующий важный для избранной темы фрагмент:

«В нынешнемъ, государь, во 141-мъ году в ноябре прислалъ ко мне холопу твоему городовой мастеръ Янъ Корниловъ роспись, что надобе на городовое дело, на ворота, и на подлазы, и на мосты, и на караульные дворы 6200 бревень полупяты сажени мерныхъ, осми вершковъ въ отрубе, да Ярославскаго тесу тысяча тесницъ, да тонкова тесу столко же»<sup>10</sup>.

Мы видим, что по проекту Яна Корнилова ростовская земляная крепость должна была иметь следующие деревянные элементы: ворота, «подлазы» – те самые тайные выходы, существование которых ныне отрицается, мосты, очевидно, через крепостной ров, и караульные дворы для охраны крепости.

Все это неопровержимо свидетельствует, что ростовская крепость задумывалась и строилась не подобно какому-то макету, а как полноценное боевое фортификационное сооружение.

К сожалению, источники не донесли до нас точную дату полного окончания строительства крепости. Вероятнее всего, создание упомянутых выше её деревянных элементов продолжалось в 1633 г. В литературе давно бытует мнение, что рассматриваемая крепость была завершена в 1633 или 1634 г.<sup>11</sup> Оно основано на свидетельстве документа 1645 г. В его составе пересказываются показания иностранца «алхимиста» Томаса Винса, данные им в 150, то есть в 1641/42 г. Тогда Т. Винс утверждал, что «выехал де он изъ своей земли летъ съ восемь, и былъ въ Ростове у городского дела...»<sup>12</sup>. Как видим, свидетельство Т. Винса о времени пребывания его в Ростове имеет приблизительный характер. Он мог быть на строительстве крепости и в конце 1633

<sup>10</sup> О ростовском земляном вале / Публ. П. Хлебникова // ЯГВ. 1855. Ч. неофиц. № 4. С. 25.

<sup>11</sup> К истории Ростовского земляного вала или фортеции // Ярославские епархиальные ведомости (ЯЕВ). Ч. неофиц. 1893. С. 526.

<sup>12</sup> 1645 февраля 15. Докладная выписка, об алхимисте Томасе Винсе // АИ. СПб., 1841. Т. 3. С. 397.

(после 31 августа), и в 1634 г. Однако и отмахнуться от этих показаний мы всё-таки не можем. Поэтому предлагается датой полного окончания строительства рассматриваемой крепости считать 1633–1634 гг.

До нас дошли многочисленные описи ростовской крепости середины XVII–XVIII в. Проследим историю крепости по этим официальным документам, которые, кроме всего прочего, раскрывают отношение к ней общества и государства того времени.

Опись 1645 г. отметила, что главные ворота в город «не затворяются... по дороге наверху бревна гнилы развалились и перила опали и выездные ворота в город тожь упали, за теми ж ворота немецкого дела тыны опали»<sup>13</sup>. Как видим, кроме упомянутых выше деревянных элементов, первоначально крепость была снабжена и другими деревянными фортификационными сооружениями «немецкого дела», то есть, надо полагать, созданными по проекту Яна Корнелия. Особенно при-

мечательны упомянутые «тыны», то есть некие сооружения из вкопанных в землю брёвен.

Согласно следующему описанию, относящемуся к 1662 г., в Ростове был «город земляной съ привалкомъ землянымъ же, у города трои ворота: Петровские, Фроловские, Борисоглебские, у техъ воротъ башней и затворовъ нетъ и земля осыпалась; два тайника каменные»<sup>14</sup>. В том же документе отмечено: «Въ Ростове пушокъ и пищалей и свинцу и ядеръ и зелейной казны и государевыхъ житницъ и хлебныхъ запасовъ и соли и вестоваго колокола и Ростовцомъ дворяномъ и детемъ боярскимъ списка нетъ»<sup>15</sup>.

Важно, что здесь впервые зафиксировано наличие у крепости двух тайников каменных, то есть тайных выходов. Причём документ описывает городские ворота и тайники как совершенно разные сооружения, никак их не смешивая. Так будет и в более поздних источниках.

<sup>13</sup> Ростов Ярославский / В.С. Баниге, В.Г. Брюсова, Б.В. Гнедовский, Н.Б. Шапов. Ярославль, 1957. С. 17.

<sup>14</sup> 1662 февраля 16. Список росписной сдачи города Ростова воеводе Григорию Пустошкину // Акты, относящиеся до юридического быта России. СПб., 1884. Т. 3. Стб. 409–410.

<sup>15</sup> Там же. Стб. 414.



Напомню: Петровские ворота располагались в западной части крепости и вели на дорогу к Москве; Борисоглебские ворота – в южной части крепости и вели к озеру Неро; Фроловские ворота – в северо-восточной части крепости и вели на дорогу к Ярославлю<sup>16</sup>.

Опись, составленная в сентябре 1664 г.: «Въ Ростове городъ земляной валъ съ привалкомъ землянымъ же, изнутри и съ лица валъ и привалокъ кладены дерномъ, около привалку ровъ, воды въ немъ нетъ, потому что заплоты проламались, а по валу многие порчи отъ озера отъ воды и ото льду, у городского валу 3 выезда: Петровской, Фроловской, Борисоглебской, у выездовъ башень и затворовъ и по валу города и острогу и проезжихъ и глухихъ башень и тайниковъ и иныхъ никакихъ крепостей нетъ...»<sup>17</sup>.

Опись от 8 сентября 1665 г.: «Городъ земляной валъ съ привалкомъ землянымъ же изнутри и съ лица валъ и привалокъ

окладенъ дерномъ, около привалку ровъ, а по валу многие порчи отъ озера, отъ водъ, у городского валу 3 выезда: Петровской, Фроловской, Борисовской. У Петровского выезда построена башня вновь, отъ башни черезъ ровъ мостъ вислой; а у Фроловского и у Борисовского выездовъ башень и затворовъ и по валу города и острогу и глухихъ башень и тайниковъ и иныхъ никакихъ крепостей нетъ»<sup>18</sup>.

Две последние описи позволяют с большой точностью датировать сооружение Петровской башни. Она была построена между сентябрем 1664 и 8 сентября 1665 г. Более вероятно, что это произошло в 1665 г.

Опись 1678 г.: «А городу въ Ростове и острогу, и проезжихъ и глухихъ башень, и тайниковъ, и городовыхъ и острожныхъ крепостей, и пушекъ, и пищалей, и наряду, и зелья, и свинцу, и хлебныхъ и всякихъ запасовъ нетъ»<sup>19</sup>.

<sup>16</sup> Мельник А.Г. Фрагменты древнерусской планировки Ростова Великого // Сообщения Ростовского музея (СРМ). Ростов, 1991. Вып. 2. С. 85–86.

<sup>17</sup> Ростов. Материалы для истории города XVII и XVIII столетий. М., 1884. С. 36.

<sup>18</sup> Ростов в 1666 году / Публ. Н.Е. Бранденбурга // ЯГВ. 1887. Ч. неофиц. № 65. С. 2.

<sup>19</sup> Дополнения к актам историческим, собранные и изданные Археографическою комиссиею. СПб., 1875. Т. 9. С. 223.

Опись от 24 сентября 1690 г.: «Въ Ростове городъ земляной валъ съ привалкомъ землянымъ, у большого вала два подлаза каменные, около привалку ровъ, у рву заплоту водою промыло, а по земляному большому валу многие порчи, а у городского вала проезжая Петровская башня, а по земляному валу рубленого города и острогу и проезжихъ глухихъ башень и тайниковъ и городскихъ и острожныхъ крепостей и пушекъ и пищалей и наряду и зелья и свинцу и хлебныхъ и всякихъ запасовъ и вестового колокола и стрельцовъ и пушкарей и приставовъ у затинчиковъ и воротниковъ и казенныхъ плотниковъ и кузнецовъ нетъ»<sup>20</sup>.

Ведомость по городу Ростову 1775 г.: «Городъ Ростовъ... огражденъ землянымъ валомъ съ привалкомъ; вокругъ онаго вала ровъ водяной, а окружностию оной валъ поверхъ валганку (верхний боевой ход крепости – А. М.) имеетъ быть 2 версты и 264 саж. с третью.

Оная крепость состоитъ возле Ростовскаго озера, называемаго Нера, къ полунощной стороне, манеру италианскаго о 9

полигонахъ и регулярная; вокругъ главнаго вала, кроме той стороны, что къ озеру, имеется нижний валъ, отдаленной отъ главнаго вала сухимъ рвомъ, а за онымъ нижнимъ валомъ, вокругъ онаго, водяной ровъ; толщина и вышина вала, тако-жь ширина и глубина рву, имеется по конструкции того италианскаго манеру, а въ бастионахъ фланги прямые безъ орлионовъ, за рвомъ же никакихъ фортификационныхъ пристроекъ нетъ, в томъ главномъ валу потаенныхъ 2 выхода каменные, 3-й деревянной; изъ того города 3 выезда: къ Москве, к Ярославлю, да на озеро, а воротъ не имеется»<sup>21</sup>.

Итак, в нашем распоряжении имеются официальные описания ростовской крепости 1645, 1662, 1664, 1665, 1678, 1690, 1775 гг. При их последовательном прочтении предстает поразительно противоречивая картина. В самом деле, опись 1645 г. фиксирует явный упадок крепости. Опись 1662 г. также отмечает признаки упадка, и в том числе отсутствие у крепости проездных башен, но указывает на наличие у неё двух каменных тайных выходов. Опись 1664 г.

<sup>20</sup> Ростов. Материалы... С. 38.

<sup>21</sup> Там же. С. 87.



отрицает существование и башен, и тайных выходов. Опись 1665 г. прямо говорит о строительстве Петровской проездной башни, но продолжает отрицать существование тайных выходов. Опись 1678 г. вообще отрицает наличие в Ростове крепости. Опись 1690 г. вновь свидетельствует, что крепость имела Петровскую башню и два каменных тайных выхода. Наконец, опись 1775 г. не упоминает о Петровской башне и отмечает у крепости три тайных выхода – два каменных и один деревянный.

Встаёт вопрос: каким из этих источников следует доверять? Разумеется, совершенно нельзя верить описи 1678 г., поскольку земляной город, то есть крепость в Ростове, существовал и в этом году, и существует в настоящее время. Ясно, что составитель описи 1678 г. был по меньшей мере безответственным человеком. Вероятно, подобными нерадивыми людьми являлись и авторы части цитированных описей. Но каких именно? Тех, которые признают наличие у крепости тайных выходов, или тех, которые их отрицают?

Выбор в пользу первых из них позволило сделать свидетельство обнаруженной в архиве книги прихода и расхода штатных сумм Ростовского Рождественского монастыря 1764 г. В ней содержатся следующие бесценные для настоящей темы записи:

«Месяц декабрь...

Куплено в монастырь на починку имеющегося изнутри монастыря сквозь земляной вал на озеро тайника деревянного ветхаго у приезжающих в Ростов на торг разных вотчин и деревень у крестьян бревен, числом 32, по 30 копеек бревно и ниже, семи и осми вершковых, на девять рублей на пятьдесят копеек»<sup>22</sup>.

«Куплено в монастырь на показанной тайник еще бревен, таковы же у приезжающих на торг разных вотчин крестьян 33 бревна по 30 копеек бревно и ниже, всех денег дано восемь рублей тридцать копеек.

Куплено в монастырь на обивку на тайнике своду под землю скалы (береста – А. М.) три ста, дано три рубли шездесят шесть копеек, села Воржи у крестьянина Якова Егорова.

<sup>22</sup> Ростовский филиал Государственного архива Ярославской области (РФ ГАЯО). Ф. 190. Оп. 1. Д. 6 а. Л. 4 об.





*Вид Ростова. Фотограф Прокудин-Горский, 1900-е гг.  
Views of Rostov. Photo by Prokudin-Gorsky, 1900s*



*Современный вид крепости. Фотограф В. Конев, 2014 г.  
Modern Views of the Fortress. Photo by Vadim Konev, 2014*





*Вид Ростова. Фотограф Прокудин-Горский, 1900-е гг.  
Views of Rostov. Photo by Prokudin-Gorsky, 1900s*



*Современный вид крепости. Фотограф В. Конев, 2014 г.  
Modern Views of the Fortress. Photo by Vadim Konev, 2014*

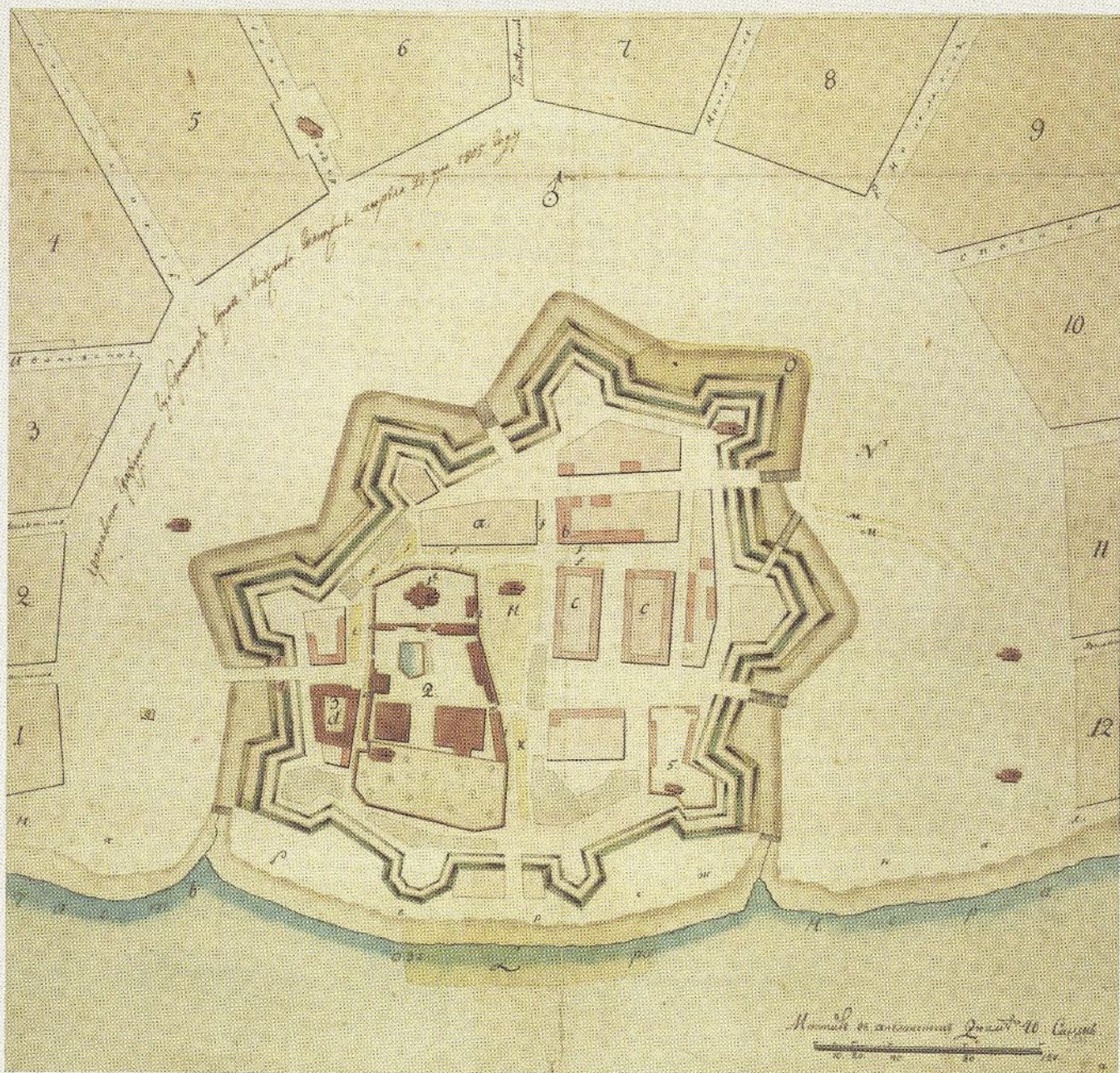




*Вид Ростова. Фотограф Прокудин-Горский, 1900-е гг.*

*Views of Rostov. Photo by Prokudin-Gorsky, 1900s*





Дмитрий Львоворов. «План Ярославской губернии уездного города Ростова», 1843 г. ГМЗРК. АР-328  
Dmitry Lvozorov. "Plan of Chief District Town Rostov, Yaroslavl Province", 1843. "Rostov Kremlin"

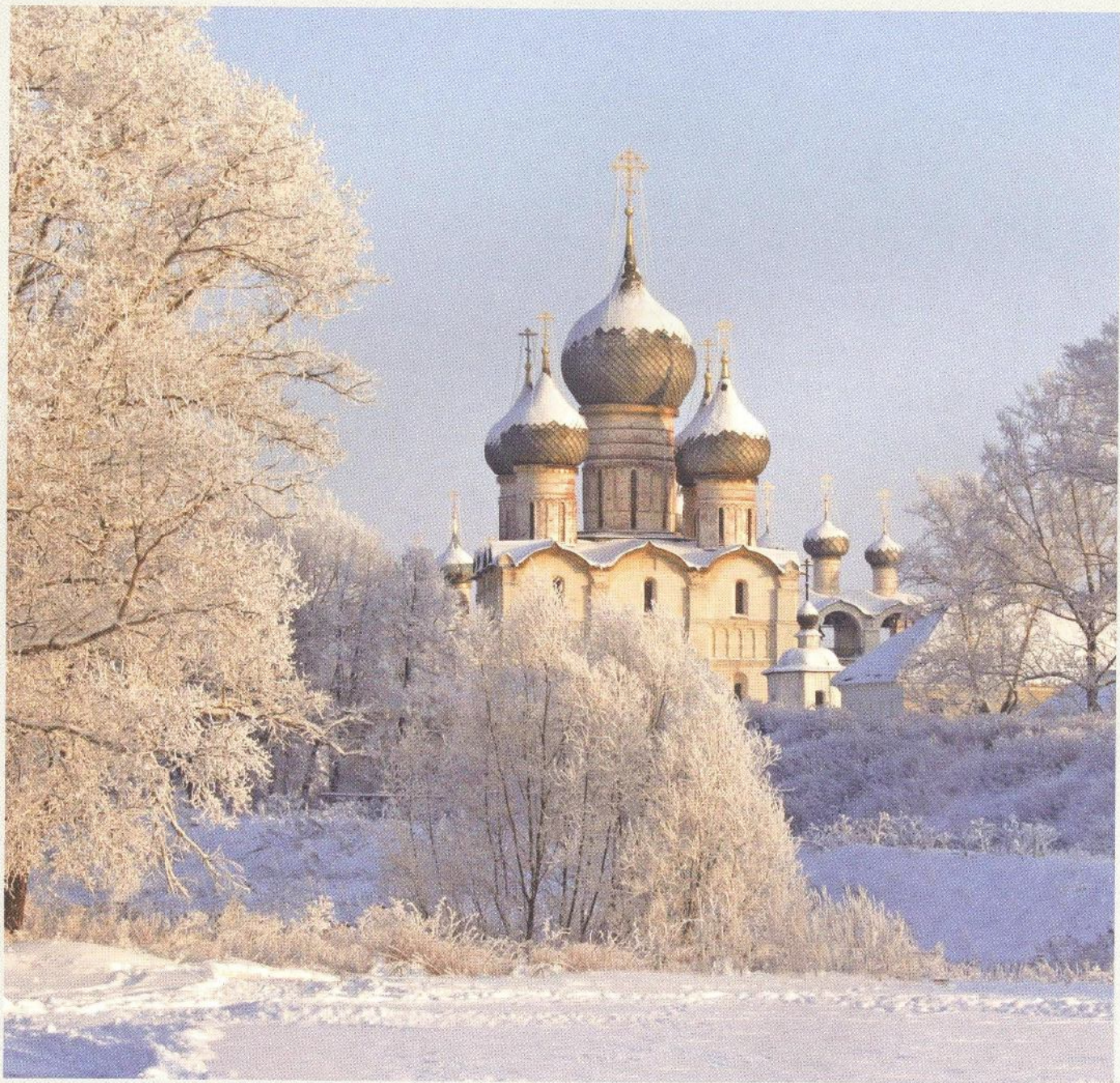




«План располагающейся ярмонке Ярославской губернии в уездном городе Ростове...»,  
Фрагмент, 1805 г. ГМЗРК. АР-398-2

"Plan of the Fair in Chief District Town Rostov, Yaroslavl Province..." Fragment, 1805. "Rostov Kremlin"

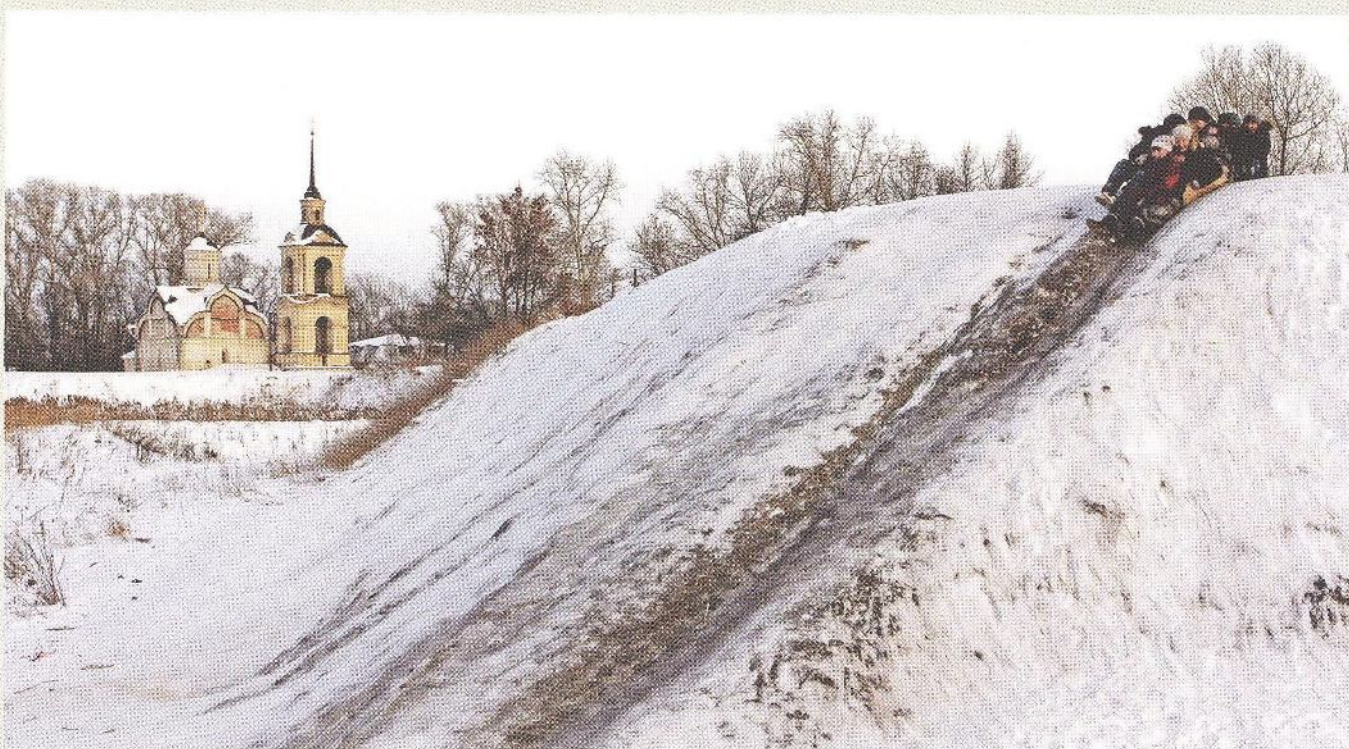




*Современный вид крепости. Фотограф Валерий Абрамов, 2013 г.*

*Modern Views of the Fortress. Photo by Valery Abramov, 2013*





*Современный вид крепости. Фотограф Валерий Абрамов, 2013 г.*

*Modern Views of the Fortress. Photo by Valery Abramov, 2013*





*Современный вид крепости. Фотограф Валерий Абрамов, 2013 г.*

*Modern Views of the Fortress. Photo by Valery Abramov, 2013*



Куплено в монастырь на объявленной тайник таковых же бревен у приезжающих в Ростов разных вотчин крестьян 34 бревна по 30 копеек и ниже бревно, итого денег дано десять рублей пятнадцать копеек»<sup>23</sup>.

Характер прихода-расходной книги как исторического источника отводит всякие сомнения в достоверности приведённых данных о самом факте ремонта в 1764 г. или подготовки к ремонту тайного выхода из ростовской крепости. Значит, в это время производился ремонт существовавшего до того и обветшавшего тайного выхода, ведшего сквозь вал крепости из Рождественского монастыря к озеру Неро. Вероятнее всего, это тот самый тайный деревянный выход, который отмечен в цитированной описи 1775 г. Но раз был деревянный тайный выход, то были и оба упомянутых каменных.

Названный Рождественский монастырь как в XVIII в., так и в настоящее время находится в юго-восточной части ростовской земляной крепости, непосредственно при-

мыкая своими стенами к её валам<sup>24</sup>. Они охватывают монастырский ансамбль с юго-западной, южной, юго-восточной и северо-восточной сторон. Где-то в этих частях вала и был деревянный тайный выход. Обнаружить точное местонахождение данного выхода и двух каменных тайников ещё предстоит в будущем.

Не менее надёжный архивный источник свидетельствует о наличии у крепости Петровской башни. Речь идёт об одном из документов Ростовского Авраамиева монастыря 1733 г., в котором имеется следующая запись: «О привезении тридцати трех бревен к построению в Ростове вислого моста у Петровской башни»<sup>25</sup>. В документе 1750 г. говорится о траве, которая «растетъ въ граде Ростове близъ Петровской башни, идучи изнутри города Ростова къ кузницамъ, по правую сторону, противъ церкви Всехъ Святыхъ, на земляномъ верхнемъ валу»<sup>26</sup>. Следовательно, Петровская башня стояла и в 1733, и в 1750 г. Мы помним, что

---

<sup>23</sup> Там же. Л. 5.

<sup>24</sup> См.: Мельник А.Г. Ансамбль Ростовского Рождественского монастыря в XVIII – начале XX вв. // СРМ. Ростов, 2003. Вып. 14. С. 347–389.

<sup>25</sup> РФ ГАЯО. Ф. 232. Оп. 1. Д. 1. Л. 9 об.

<sup>26</sup> Были по Ростовскому земляному валу башни или нет? // ЯЕВ. 1893. Ч. Неофиц. Стб. 544.



опись 1775 г. уже её не упоминает. Значит, Петровскую башню разобрали между 1750 и 1775 гг. Таким образом, она просуществовала с 1665 г. до середины XVIII в.

Своеобразной составной частью рассматриваемой крепости являлась дошедшая до нас икона «Спас Нерукотворный с избранными и ростовскими святыми»<sup>27</sup> (ил. 1), которая располагалась над проездом Петровской башни с 1665 по 1742/43 г. Обычай помещать над городскими воротами в качестве охранительного изображения икону Спаса Нерукотворного был широко распространён в Византии и Древней Руси. С той же целью была создана и наша икона. Не случайно на ней представлены как защитники города – наряду с избранными – и все признанные в то время церковью ростовские святые<sup>28</sup>.

В заключение обратимся к тем историческим условиям, в которых возникла и в последующем существовала ростовская земляная крепость.

Потенциальная опасность нападения на большинство русских городов существовала в XVII в. и на протяжении значительной части XVIII столетия. Напомню о регулярных набегах крымских татар в то время и о народных вооружённых выступлениях вроде восстаний Разина и Пугачёва. Поэтому русские города в ту эпоху должны были иметь оборонительные сооружения. Например, ближайšie к Ростову города Переяславль-Залесский и Ярославль имели в XVI–XVIII вв. земляные крепости. Но в данном отношении в XVI – начале XVII в. Ростов был исключением. У него отсутствовали тогда надёжные боевые укрепления, что не раз отмечалось в источниках<sup>29</sup>.

Данному удивительному феномену обнаружилось следующее объяснение. В Ростове второй половины XVI в. бытовало поверье о том, что «ни один неверный враг, который не верует во Христа, не придет на это место»<sup>30</sup>. В этот миф верили не только жители

<sup>27</sup> Государственный музей-заповедник «Ростовский кремль». И-861. 111,5 x 199 x 5,8 см.

<sup>28</sup> См.: Мельник А.Г. Социальные функции ростовских святых в XII–XVII веках // Исторические записки. М., 2008. Вып. 11 (129). С. 87–88.

<sup>29</sup> Штаден Г. Записки немца-опричника. М., 2002. С. 23; Полное собрание русских летописей (ПСРЛ). СПб., 1910. Т. 14. С. 82–83.

<sup>30</sup> Штаден Г. Записки... С. 23.



Ростова, но, вероятно, временами и сам царь Иван Грозный (1533–1584)<sup>31</sup>. Получалось, если Ростов защищён высшими небесными силами, то он не нуждается в крепости.

Между тем так, очевидно, думали не все и не всегда. Не случайно в 1582 г. была сделана попытка строительства в Ростове крепости: «Заложили город земляной в Ростове, а мастер был немчин агайских немец, отого для опыту делали пять сажен вала у Вознесения Христова с ноцную сторону на самом болоте»<sup>32</sup>. В данном случае речь идёт о строительстве небольшого участка земляной крепости к северу от сохранившейся до наших дней приходской церкви Вознесения (1565/66). Однако то ли не хватило средств, то ли восторжествовал миф о защищённости Ростова свыше, но крепость в нём тогда так и не была построена.

За веру в этот миф жители Ростова жестоко поплатились в эпоху Смуты начала XVII в. В 1608 г. город был легко захвачен врагами, большая часть его населения уничтожена,

а ростовский митрополит Филарет Романов взят в плен. Вот это последнее обстоятельство в значительной мере и обусловило возникновение рассматриваемой крепости.

В 1631 г. в России шла активная подготовка к войне с Речью Посполитой – к будущей Смоленской войне (1632–1634). В то время московское правительство, как известно, фактически возглавлял патриарх Филарет, отец царя Михаила Романова и бывший ростовский митрополит. Ему ли было не помнить о своём пленении в Ростове в 1608 г. и ему ли было не знать, сколь опасно быть городу не защищённым крепостью! Потому-то, надо думать, патриарх Филарет и принял решение о строительстве ростовской крепости. Косвенно это подтверждает то, что частично она строилась, как мы видели выше, за счёт его вотчины в Ростовском уезде. Вряд ли случайно поразительно близко по времени начало строительство нашей крепости (10 июля 1632 г.) и объявление Россией войны Речи Посполитой

---

<sup>31</sup> См.: Мельник А.Г. «Город юродивых» // Юродивые в русской культуре: сборник научных статей. Труды Государственного Исторического музея. Вып. 197. М., 2013. С. 143.

<sup>32</sup> Тихомиров М.Н. Краткие заметки о летописных произведениях в рукописных собраниях Москвы. М., 1962. С. 61.



(20 июля 1632 г.). Как видим, крепость в Ростове строилась буквально в условиях военного времени.

Итак, ростовская земляная крепость задумывалась и создавалась как полноценное боевое фортификационное сооружение. Её строительство началось 10 июля 1632 г. и закончилось в 1633 или 1634 г. Первоначально она включала в себя земляные и деревянные части. Сначала между 10 июля 1632 г. и 3 января 1633 г. были сооружены валы и ров. Затем в 1633 или, возможно, также и в 1634 г. крепость снабдили тайными выходами – «подлазами»; деревянными караульнями; тремя деревянными воротами; деревянными тынами перед ними; деревянными мостами через ров.

Проект крепости составил выходец из Голландии Ян Корнелий ван Роденбург, который сам участвовал в организации её сооружения. Ему в этом помогли некие «подмастерья» из Западной Европы. Со стороны Российского государства общее управление данным строительством осуществлял князь Иван Фёдорович Волконский. А само строительство производилось силами жителей Ростова, Ростовского, Пошехонского и Кишешемского уездов.

В общих чертах последующая история ростовского земляного «города» до конца XVIII в. предстаёт в следующем виде. К 1640-м гг. крепость изрядно обветшала. Запустение её продолжалось до 1660-х гг. В это время предпринимаются усилия для восстановления боевых качеств крепости. В частности, строится Петровская башня (1665 г.). Возможно, несколько раньше вместо пришедших в ветхость деревянных устраиваются два каменных тайных выхода. Вместе с тем, постоянного гарнизона и необходимого вооружения во второй половине XVII–XVIII в. крепость всё-таки не имела. В этом явно сказывалась большая удалённость государственных границ от Ростова. Однако, очевидно, по инициативе правительства, так сказать, минимальное боевое состояние крепости поддерживалось вплоть до 1760-х гг. Окончательно военное значение крепость потеряла в 1779 г., когда императрица Екатерина II утвердила новый регулярный план города Ростова. Согласно этому плану, в валах крепости были прорыты широкие проезды для вновь проложенных улиц. В таком виде крепость уже не могла быть использована для эффективной обороны города.



A.G. Melnik

## 17<sup>TH</sup> CENTURY ROSTOV EARTH FORTRESS

The still existing earth fortress built by Dutchman Jan Cornelius van Rodenburg (Yan Kornilov in the Russian tradition) has been well known for a long time, but has hardly been explored. As is often the case, all kinds of myths have sprung up on this fertile soil. One of them appeared in a work by Vl. V. Sedov and states that the fortress was built “in the very rear” as a “giant mockup on location”<sup>1</sup>. According to the second myth, the fortress did not have any secret exits, and its southern and western ones looked like “tunnels under ramparts”<sup>2</sup>. In essence, Vl. V. Sedov has identified secret exits with fortress gates. A.E. Leontyev and L.V. Pechkina, having discovered the indications of two stone and one wooden “secret exits” in the fortress from the sources long known, have identified them with its gates. They have bolstered their opinion

---

<sup>1</sup> Sedov Vl.V. Rostov Earth Fortress // History and Culture of the Rostov Land. 2000. Rostov, 2001. Pp. 117, 118.

<sup>2</sup> Ibid., p. 116.

<sup>3</sup> Leontyev A.E., Pechkina L.V. Rostov Fortress of 1632: from Building to Modern Times // Fortification History Issues. St. Petersburg; M., 2012. No. 3. P. 97.



with the following reasoning: “There are no known descriptions or testimony of the 17th-20th century witnesses who have ever seen such an “access” or “exit”<sup>3</sup>. “It is possible that the sources reflect the legend that arose during the third generation of Rostov inhabitants after the fortress’ building. The folklore story of underground passages was widespread”<sup>4</sup>.

Because the existence of the fortification’s secret exits (which were the means to maintain its effective defense) is being denied, and because it supposedly was in the very rear, the following conclusion suggested itself: the Rostov fortress was just a mockup without any military significance.

The authors mentioned should have known, as long as they had taken up the exploration of the fortress built by the Dutchman, that in the fortresses of the ancient Dutch type gates and secret exits coexist with each other, but they are two different elements. Secret exits were one of the most important means of effective defense for such fortresses.

In order to disprove all these myths once and for all, we should turn to written sources once more, as well as examine the historical conditions, in which the Rostov earth fortress was built.

According to the surviving documents, in “the year 139 (1631), on the 28th of July, of blessed memory Grand Sovereign Tsar and Grand Prince Mikhail Fyodorovich of All Russia, and Grand Sovereign’s father the most holy Filaret Nikitich, Patriarch of Moscow and all Russia, stated: to give of our own Sovereign pay, of the monthly provender, to town master Yan Kornilov of the Dutch land, from the year 139, the 1st of August, fifty rubles per month from the Grand Treasury Prikaz, till our Sovereign decree”<sup>5</sup>. As we can see, Dutchman Yan Kornilius was accepted for the Russian service on August 1, 1631.

In the same year, Yan Kornilov “made a model of an earth town at the Tsar-Borisov court”. It was a model of a fortress, with which the sovereign familiarized himself and

---

<sup>4</sup> Ibid., p. 97.

<sup>5</sup> September 4, 1646. Record: from Puskarsky Prikaz to Prikaz of Kazan Palace, on additional pay to town master Dutchman Yan Kornilov, for the making of Rostov earth rampart // Historical Acts, compiled and issued by the Committee for Study of Early Texts. St. Petersburg, 1842. V. 4. P. 46.



rewarded the master and his student Ulanka generously<sup>6</sup>.

“In the year 140, town master Yan Kornilov was sent from the Pushkar Prikaz to Rostov, in order to do earth work; and in 141 on the 3rd of January, bowed low to Grand Sovereign Tsar and Grand Prince Mikhail Fyodorovich of All Russia, and Grand Sovereign’s father Grand Sovereign the most holy Filaret Nikitich, Patriarch of Moscow and All Russia, of blessed memory, town master Yan Kornilov saying: following their Sovereign decree, he was sent to Rostov, to build an earth rampart; in Rostov he started to build the rampart on the July 10 and has closed it all in, so that there is no open space anywhere...”<sup>7</sup>. Yan Kornilov received help from his “apprentices” called Germans in the document<sup>8</sup>.

It is obvious that the building of the earth part of the fortress, i.e. ramparts and the moat, began on July 10, 1632, and was finished by January 3, 1633. However, the whole fortress was not done yet. It was supposed to have, according to Yan Kornilov’s project, important

wooden elements, which required a lot of logs and boards. We find out about this from the petition of Rostov inhabitants made up in the building process:

“To Tsar Sovereign and Grand Prince Mikhail Fyodorovich of All Russia. Your orphans from Rostov and trade Zemstvo starostas and collectors, Fedka Baybakov, Zamyatenka Kaydalov and all the tradespeople are bowing low to you. According to your sovereign decree and deed, it has been ordered to prince Ivan Fyodorovich Volkonsky and scrivener Ekim Zamortsov to make an earth town in Rostov’s trading quarter, by us, trade orphans and uyezd people. According to your sovereign decree, it has been ordered to make the earth city into ancestral lands of your father Grand Sovereign most holy Patriarch Filaret Nikitich of Moscow and All Russia, of the Rostov uyezd village Svyatoslavl, Karash too, with villages. According to your Sovereign decree, and our village low bows, and to letters grant, it has been ordered to make the earth town together with all ranks of peasants

---

<sup>6</sup> Ibid., p. 47.

<sup>7</sup> Ibid., p. 46–47.

<sup>8</sup> Ibid., p. 47.



of Poshekhon and Kineshma uyezds, with ancestral and estate lands, who have quarters of land. According to watchbooks, the Rostov city work was made with us by Kinesma and Poshekhon people, 1100 people on foot and 100 with horses. But it has been ordered, Sire, to Kinesma and Poshekhon people and us, to be in Rostov by the town finishing. In this year 141 (1632), on November 8, your deed was sent to Rostov from Pushkar Prikaz to prince Ivan Fyodorovich Volkonsky, by his, Ivan's, runaround, and by your deed he was ordered to fell the forest where is comely, make ready and drive by peasants as much as needed for town work, so that no silence would be about the forest in town work. And now, Sire, according to estimate and signature of town master German Yan Kornilyev for that Rostov town work 6200 logs sized half-a-pyata of sazhen to make ready, butt of eight vershoks; and of Yaroslavl boards, 3000 sazhen, and thin boards as many"<sup>9</sup>. Then the Rostov people asked the tsar to cut down the forest not only using their own force, but that of all peasants – the inhabitants of Poshekhon and

Kineshma uyezds, and to provide those people "by the town finishing", i.e. before the finish of the building of the fortress.

It follows that Ivan Fyodorovich Volkonsky was directly involved in the construction of the Rostov fortress as well as Dutchman Yan Kornilov. It seems in those circumstances he was the representative of the Russian state and provided the building with everything necessary, and carried out general management. It is no coincidence that despite the fact that the Rostov people addressed the tsar in the petition, they handed it to him – Volkonsky. Following their plea, the latter addressed the tsar with his own petition, which contains the following important fragment in the light of the topic chosen:

"Sire, in this year of 141, in November, town master Yan Kornilov sent to me, your servant, a receipt stating that for town work, for gates, passages, bridges, guard yards, they need 6200 logs sized half-a-pyata of sazhen, butt of eight vershoks; and of Yaroslavl boards, 3000 sazhen, and thin boards as many"<sup>10</sup>.

---

<sup>9</sup> On Rostov Earth Rampart / Publ. by P. Khlebnikov // Yaroslav Province Register. 1855. Unofficial No. 3. Pp. 20–21.

<sup>10</sup> On Rostov Earth Rampart / Publ. by P. Khlebnikov // Yaroslav Province Register. 1855. Unofficial No. 4. P. 25.



We can see that, according to Yan Kornilov's project the Rostov earth fortress had to have the following wooden elements: gates, "passages" – the very secret exits, the existence of which is now refuted; bridges, it would seem, over the fortress' moat; and guard yards for the defense of the fortress.

All of this undeniably indicates that the Rostov fortress was planned and built not according to some model, but as a full-fledged military fortification.

Unfortunately, sources do not tell us the exact end date of the fortress' building. It is most likely that the creation of the wooden elements mentioned above continued through 1633. It has been a widespread opinion in literature for a long time that the fortress was finished in 1633 or 1634<sup>11</sup>. It is based on the testimony of a 1645 document. The latter contains the evidence of a foreigner "alchemist" Thomas Vince, provided by him in 150, i.e. 1641/42. Back then T. Vince claimed that "he left his own land about 8 years earlier,

and was involved in Rostov town work..."<sup>12</sup> As we can see, the testimony of T. Vince concerning the time of his stay in Rostov is of an approximate nature. He could have been participating in the fortress' construction in the end of 1633 (after August 31) and in 1634. However, we cannot completely disregard this evidence either. That is why we suggest considering 1633–1634 the end date of the fortress' construction.

Numerous lists of the Rostov fortress of the middle of the 17–18th century have reached us. Let us trace the fortress' history using these official documents, which, among other things, reveal the society and state's attitude towards it.

The lists of 1645 have stated that the main gates of the city "do not close... in the beginning of the road, decayed logs have fallen apart and rails have fallen, and exit gates of the city have fallen too, and gates of German workmanship, palings, have fallen"<sup>13</sup>. As we can see, apart from the wooden elements

---

<sup>11</sup> On History of Rostov Earth Rampart or Fortress // Yaroslavl Diocesan Register. Unofficial. 1893. P. 526.

<sup>12</sup> February 15, 1645. Report about Alchemist Thomas Vince // Historical Acts, compiled and issued by the Committee for Study of Early Texts. St. Petersburg, 1841. V. 3, p. 397.

<sup>13</sup> Rostov of Yaroslavl / V.S. Banige, V.G. Bryusova, B.V. Gnedovsky, N.B. Schapov. Yaroslavl, 1957. P. 17.



mentioned above, initially the fortress was provided with other wooden fortifications of “German workmanship”, i.e., supposedly, those created according to Yan Kornelius’ project. The palings are especially notable: it seems they consisted of some kind of logs dug into the earth.

According to the following description dated 1662, Rostov had “an earth town with ramparts earthen as well, the town has three gates: Petrovskie, Frolovskie, Borisoglebskie, those gates do not have towers and no locks, and the earth has crumbled; two secret passages made of stone”<sup>14</sup>. It is noted in the same document: “There is no list of Rostov cannons and arquebuses and lead and cannonballs and munitions and sovereign granaries and bread stores and salt and signal bell and Rostov noblemen and boyar children”<sup>15</sup>.

It is important that it was the first time the two secret stone passages were recorded. The document also describes the town gates and the secret passages as two completely different

works, not mixing them up in any way. That is what happens in later sources as well.

Let me remind you: Petrovskie gates were situated in the Western part of the fortress and led to the Moscow road; Borisoglebskie gates – in the Southern part and led to the Lake Nero; Frolovskie gates – in the North-Eastern part and led to the Yaroslavl road<sup>16</sup>.

The list dated September 1664: “In Rostov there is an earth town with ramparts earthen as well, on the inside and outside the rampart is turf-laid, a moat at the rampart, no water in it, because the fences have broken, and the ramparts are damaged in many parts due to the lake’s water and ice, the town rampart has three exits: Petrovsky, Frolovsky, Borisoglebsky, there are no towers or locks, or towers for passage or blind towers, or secret passages, or any other fortress at the town ramparts and stockaded town”<sup>17</sup>.

The list dated September 8, 1665: “An earth town with ramparts earthen as well, on

---

<sup>14</sup> February 16, 1662. Signed List for Handing in of Rostov City to Voivode Grigory Pustoshkin // Acts concerning Legal Mode of Russia. St. Petersburg, 1884. V. 3. Column 409–410.

<sup>15</sup> Ibid. Column 414.

<sup>16</sup> Melnik A.G. Fragments of Ancient Rus’ Layout of Rostov the Great // Rostov Museum Reports. Rostov, 1991. Issue 2, pp. 85–86.

<sup>17</sup> Rostov. Materials for the History of the City, 17th and 18th century. M., 1884. P. 36.



the inside and outside the rampart is turf-laid, a moat at the rampart, and the ramparts are damaged in many parts due to the lake's water, the town rampart has three exits: Petrovsky, Frolovsky, Borisovsky. Petrovsky gate has a newly-built tower, which has a hanging bridge over the moat; there are no towers or locks at the Frolovsky and Borisovsky exits, and at the town ramparts and stockaded town there are no blind towers, or secret passages, or any other fortress"<sup>18</sup>

The two lists allow us to date the building of the Petrovskaya tower with certainty. It was built between September 1664 and September 8, 1665. It is more likely to have happened in 1665.

The list dated 1678: "And in the Rostov town and stockaded town there are no passage or blind towers, and secret passages, and town and stockaded town fortresses, and cannons, and arquebuses, and attire, and munitions, and lead, and bread, and other stores"<sup>19</sup>.

The list dated September 24, 1690: "In the Rostov town there is an earth rampart, the big rampart has two stone passages, at

the rampart there is a moat, the moat's fence has been watered down, and the great earth rampart is damaged, and the town rampart has Petrovskaya tower for passage, and the earth town rampart and stockaded town have no blind towers and towers for passage, and secret passages, and town and stockaded town fortresses, and cannons and arquebuses, and attire, and munitions and lead, and bread or other stores, and no signal bell, no Strelets and gunners, and officers at arquebuses, and gate watchers and state carpenters and smiths"<sup>20</sup>.

Rostov town register dated 1775: "Rostov town... is enclosed by an earth rampart; around the rampart there is a water moat, and in circumference the rampart above the upper military walk is 2 versts and 264 sazhen and a third.

The fortress is situated at the Rostov lake called Nera, at the midnight side, following the Italian manner, has 9 firing grounds and is regular; around the main rampart, except for the side that is at the lake, there is a lower rampart separated from the main rampart

---

<sup>18</sup> Rostov in 1666 / Publ. by N.E. Branderburg // Yaroslav Province Register. 1887. Unofficial No. 65. P. 2.

<sup>19</sup> Additions to Historical Acts, compiled and issued by the Committee for Study of Early Texts. St. Petersburg, 1875. V. 9. P. 223.

<sup>20</sup> Rostov. Materials... P. 38.



by a dry moat, and after that lower rampart, surrounding it, a water moat; the width and height of the rampart, as well as the width and height of the moat, are constructed according to the Italians, and the flanks of the bastions are straight without orillons, there are no fortification extensions the other side of the moat, the main rampart has 2 stone secret passages, the third one is made of wood; there are three exits out of the town: in the direction of Moscow, of Yaroslavl, and of the lake, and there are no gates”<sup>21</sup>.

Thus, we have at our disposal the official descriptions of the Rostov fortress dated 1645, 1662, 1664, 1665, 1678, 1690 and 1775. If we read them successively, they would strike us as contradictory. Indeed, the list of 1645 records an apparent decay of the fortress. The list of 1662 also notes signs of decay, including the lack of towers to pass through, but points out the existence of two stone secret exits. The list of 1664 denies the existence of towers, as well as secret exits. The list of 1665 directly talks about the building of the Petrovskaya tower for passage, but continues to deny the existence of secret exits. The list of 1678 denies

the existence of a Rostov fortress altogether. The list of 1690 indicates once more that the fortress used to have the Petrovskaya tower and two stone secret passages. Finally, the list of 1775 does not mention the Petrovskaya tower and notes there are three secret exits out of the fortress – two stone ones and one wooden.

A question arises: which one of these sources should we trust? Certainly, we cannot trust the 1678 list at all, because the earth town, i.e. the Rostov fortress, existed in 1678 as well, and exists today. It is evident that the author of the list was at least irresponsible. It is possible that the compilers of the lists quoted above were also negligent people. But of which lists? The ones admitting the existence of secret passages in the fortress, or the ones denying it?

We have been able to favour the first ones because of the testimony discovered in the archives of an income and expenditure register concerning staff sums of the Rostov Rozhdestvensky monastery, 1764. It contains the following notes, priceless in the light of this topic:

---

<sup>21</sup> Ibid., p. 87.



“Month of December...

Bought for the monastery, for the repairs of the internal monastery wooden and dilapidated secret passage through the earth rampart to the lake, from peasants visiting Rostov for trade, from various ancestral lands and villages: logs, 32, costing each 30 kopeks and less, of 7 and 8 vershoks, 9 rubles 50 kopeks total”<sup>22</sup>.

“Bought for the monastery, for the passage stated, more logs, the same from peasants visiting for trade from various ancestral lands: 33 logs, costing each 30 kopeks and less, overall money given is 8 rubles 30 kopeks.

Bought for the monastery, for the upholstering of the secret passage’s vault underground: birch bark 300, given 3 rubles 66 kopeks, from peasant Yakov Egorov of Vorzha village.

Bought for the monastery, for the secret passage stated, the same logs from peasants of various ancestral lands coming to Rostov: 34 logs, each 30 kopeks and less, overall money given 10 rubles 15 kopeks”<sup>23</sup>.

The character of the income and expenditure register as a historical source leaves us without

any doubt as to the credibility of the data given about the very fact of repairs in 1764 or of getting ready to repair the secret passage of the Rostov fortress. Thus, at the time they were repairing the already existant and dilapidated secret exit leading through the fortress’ rampart from the Rozhdestvensky monastery to the Nero Lake. It is most probable, it is the very wooden exit mentioned in the 1775 list we have quoted. If there was a wooden secret passage, then there were both stone ones mentioned.

The Rozhdestvensky monastery is situated (as it did in the 18th century) in the South-Eastern part of the Rostov earth fortress, and its walls immediately adjoin its ramparts<sup>24</sup>. They enclose the monastery complex from South-Western, Southern, South-Eastern and North-Eastern sides. The wooden secret passage was somewhere in those parts of the ramparts. It still remains to discover the exact location of this exit and two stone secret passages.

An archive source, which is as reliable, gives evidence of the existence of the Petrovskaya tower in the fortress. We are

---

<sup>22</sup> Rostov Branch of the State Archive of the Yaroslavl Area. Fund 190. List 1. File 6a. P. 4 back.

<sup>23</sup> Ibid., p. 5.

<sup>24</sup> See: Melnik A.G. Complex of Rostov Rozhdestvensky Monastery in 17th- beginning of the 20th century. // Rostov Museum Reports. Rostov, 2003. Issue 14. Pp. 347–389.



referring to one of the documents of the Rostov Abramius monastery dated 1733, which contains the following entry: “On the delivery of 33 logs for the building of a hanging bridge at the Petrovskaya tower in Rostov”<sup>25</sup>. A 1750 document mentions the grass “growing in Rostov town near Petrovskaya tower, from the inside of Rostov town to the smithies, at the right side, along the All Saints church, on the upper earth rampart”<sup>26</sup>. Therefore, Petrovskaya tower was there in 1733, as well as in 1750. We know that the 1775 list does not mention it. Thus, Petrovskaya tower was torn down between 1750 and 1775. This means it existed from 1665 to the middle of the 18th century.

The surviving icon of the Saviour “Not-Made-by-Hands with chosen and Rostov saints”<sup>27</sup> (Pic. 1) was a peculiar component of the fortress. It was placed above the passage of Petrovskaya tower between 1665 and 1742/43. The custom of placing the icon of the Saviour “Not-Made-by-Hands” as a defense image over the city gate was

widespread in the Byzantine Empire and ancient Rus. Our icon was made to fulfil the same purpose. It is no coincidence that it depicts protectors of the town – alongside with the chosen ones – as well as all Rostov saints acknowledged by church at the time<sup>28</sup>.

In conclusion, let us turn to the historical conditions in which the Rostov earth fortress was created and developed afterwards.

The potential invasion of the majority of the Russian cities existed in the 17th century and during a significant part of the 18th century. Let me remind you of the regular raids of the Crimean Tatars at the time and of public armed attacks, such as the rebellions under Razin or Pugachyov. That is why Russian cities during that era had to have fortifications. For example, Pereslavl-Zalessky and Yaroslavl, the towns closest to Rostov, had earth fortresses in 16–18th centuries. However, in this regard, Rostov was an exception in the 16th – the beginning of the 17th century. It did not have

---

<sup>25</sup> Rostov Branch of the State Archive of the Yaroslavl Area. Fund 232. List 1. File 1. P. 9 back.

<sup>26</sup> Were there Towers on the Rostov Rampart or Not? // Yaroslavl Diocesan Register. Unofficial. Column 544.

<sup>27</sup> State Museum Reserve “Rostov Kremlin”. I-861. 111,5 x 199 x 5,8 cm.

<sup>28</sup> See: Melnik A.G. Social Functions of Rostov Saints in 12th-17th century // Historical Notes. M., 2008. Issue 11 (129). Pp. 87–88.



reliable fortifications back then, which has been noted by sources many times<sup>29</sup>.

The following explanation presented itself for this surprising phenomenon. In Rostov of the second half of the 16th century it was believed that “not one infidel, who does not believe in Christ, can come to this place”<sup>30</sup>. This myth was believed in not only by Rostov people, but, possibly, by tsar Ivan the Terrible himself at times (1553–1584)<sup>31</sup>. Therefore, it came to this: if the higher heavenly host was defending Rostov, it was in no need of a fortress.

It is evident, however, that not everyone agreed with this all the time. It is no coincidence that in 1582 an attempt of building a fortress in Rostov was made: “We have laid a town of earth in Rostov, and the master was from Germans, that’s why as a test we made five sazhen of a rampart at the Ascension of Christ, at the night side on the very swamp”<sup>32</sup>. In this case, they mean the building of a small part of the earth fortress to the north of the surviving parish church of

Ascension (1565/66). However, either they ran out of funds, or the myth of Rostov’s protection from above triumphed, but the fortress there was never built.

For their belief in the myth, Rostov people paid dearly in the Time of Troubles in the beginning of the 17th century. In 1608 the town was easily seized by enemies, most of its population destroyed, and the Rostov Metropolitan Filaret Romanov captured. This latter circumstance was substantial for the appearance of the fortress.

In 1631, Russia was actively preparing for the war with Rzeczpospolita – the future Smolensk War (1632–1634). It is known that at the time the Moscow government was virtually headed by Patriarch Filaret, father of tsar Mikhail Romanov and former Rostov Metropolitan. He of all people remembered his captivity in Rostov in 1608, and he of all people knew how dangerous it is for a town not to be protected by a fortress! That is why, probably, Patriarch Filaret decided to build the Rostov fortress.

---

<sup>29</sup> Staden G. Notes by the German Oprichnik. M., 2002. P. 23; Complete Russian Chronicles. St. Petersburg, 1910. V. 14. Pp. 82–83.

<sup>30</sup> Staden G. Notes... P. 23.

<sup>31</sup> See: Melnik A.G. “The City of Holy Fools” // Holy Fools in Russian Culture: Collection of Scientific Articles. Works of State Historical Museum. Issue 197. M., 2013. P. 143.

<sup>32</sup> Tikhomirov M.N. Brief Notes on Chronicles of Moscow Manuscript Collections. M., 1962. P. 61.



The circumstantial evidence is that it was partly built, as we have already seen, at the expense of his ancestral lands in the Rostov uyezd. It is hardly a coincidence that the building of our fortress started (July 10, 1632) and the war with Rzeczpospolita was announced by Russia (July 20, 1632) at almost the same time. As we can see, the Rostov fortress was being built literally in wartime conditions.

Thus, the Rostov earth fortress was planned and created as a full-fledged fortification. Its building began on July 10, 1632 and ended in 1633 or 1634. Initially it consisted of earth and wooden parts. First, in the period between July 10, 1632 and January 3, 1633 the ramparts and the moat were constructed. Then in 1633, and possibly in 1634, the fortress was provided with secret exits – “passages”; wooden guard-houses; three wooden gates; wooden palings in front of them; wooden bridges over the moat.

Jan Cornelius van Rodenburg, Dutch expatriate, drew up the fortress’ project; he was involved in the organisation of its construction himself. Certain “apprentices” from Western Europe helped him. Prince Ivan Fyodorovich Volkonsky managed the

building. Rostov citizens, as well as people of Rostov, and those of Poshekhon and Kinesma uyezds carried out the construction itself.

In general, the subsequent history of Rostov earth “town” up to the end of the 18th century is as follows. By the 1640s, the fortress was seriously delapidated. Its desolation continued up to the 1660s. At the time, efforts were made to recover the military quality of the fortress. In particular, Petrovskaya tower (1665) was built. Probably, a bit earlier two stone secret exits were made instead of the wooden ones that had delapidated. Nevertheless, the fortress did not have a constant garrison and necessary armaments in the second half of the 17th–18th century. The remoteness of the state boundaries from Rostov was obviously the reason for this. However, evidently on the government’s initiative, so to speak, the minimum military state of the fortress was provided up to 1760s. The fortress lost its military significance finally in 1779 when Empress Catherine the Great confirmed the new regular plan for Rostov town. According to the plan, wide passages for newly laid streets were dug in the fortress’ ramparts. In such a state, the fortress could not be used for effective defense of the town.



А.Г. Мельник A.G. Melnik  
РОСТОВСКАЯ ЗЕМЛЯНАЯ КРЕПОСТЬ XVII ВЕКА 17<sup>TH</sup> CENTURY ROSTOV EARTH FORTRESS



Ил. 1. Икона «Спас Нерукотворный с избранными и ростовскими святыми.  
Около 1665 г., 1675/76 г., XVIII в. ГМЗРК

Pic. 1. Icon of the Saviour "Not-Made-by-Hands with Chosen and Rostov Saints". C. 1665, 1675/76,  
18th cent. State Museum Reserve "Rostov Kremlin"







A.G. Meirik  
17<sup>TH</sup> CENTURY ROSTOV EARTH FORTRESS

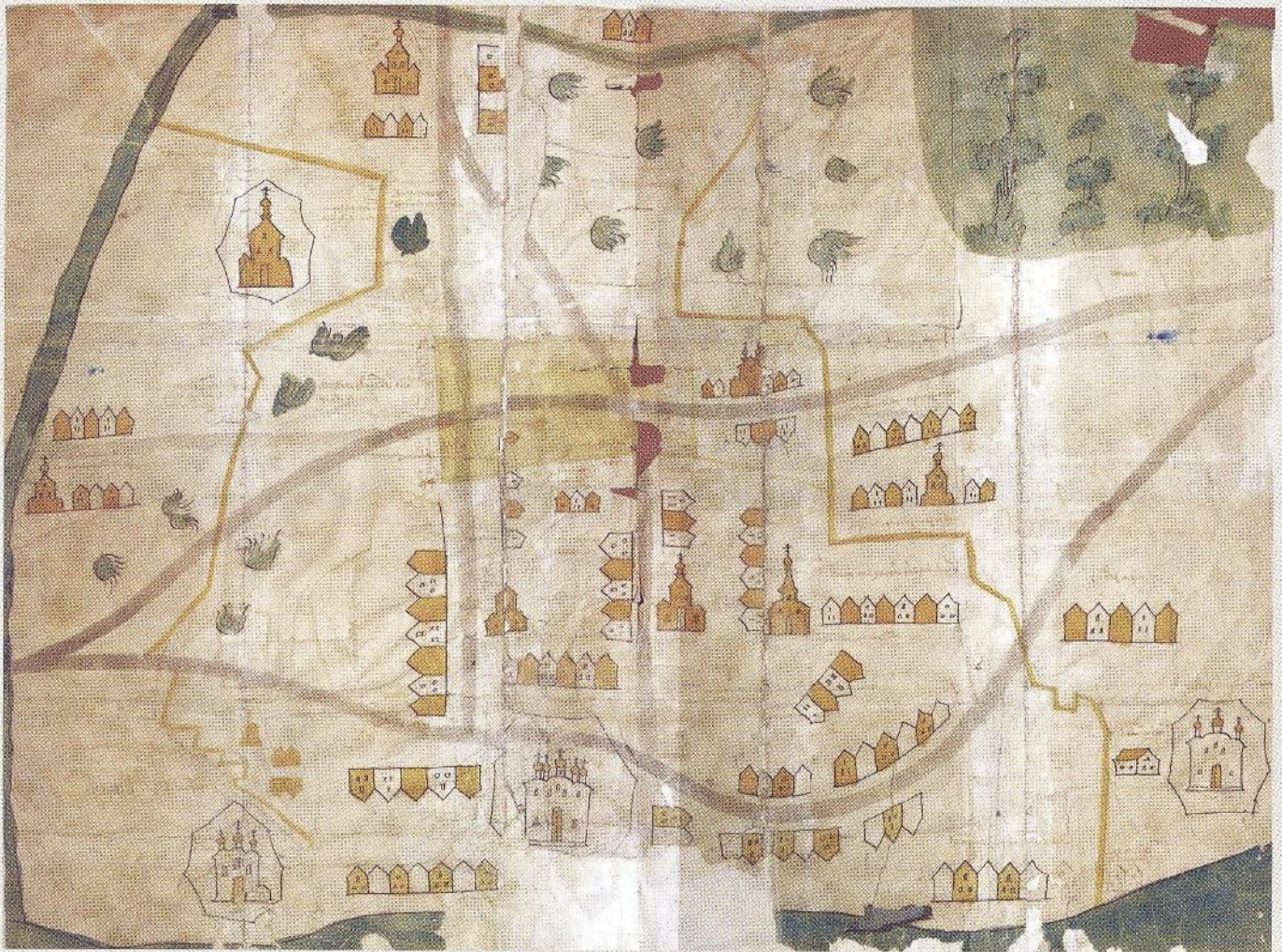


Ил. 3. План Ростова 1771 г. Копия. ГМЗРК  
Pic. 3. Plan of Rostov, 1771. Copy. "Rostov Kremlin"









План Ростова, конец XVII века. РГДА

Plan of Rostov. End of the 17th cent. Russian State Archive of Ancient Acts





*Вид Ростовского кремля. Иллюстрация из книги о Ростове*  
*View of the Rostov Kremlin. Picture from a book on Rostov*



*«Ростовский кремль». Вид с запада на крепость Ростовского кремля, 1828–1830 гг.*  
*Western View of the Earth Fortress and Rostov Kremlin, 1828–1830. "Rostov Kremlin"*





*Современный вид крепости. Фотограф Валерий Абрамов, 2013 г.  
Modern Views of the Fortress. Photo by Valery Abramov, 2013*



Даан Лавис    Daan Lavies  
ЯН КОРНЕЛИУС ВАН РОДЕНБУРГ.    JAN CORNELIUS VAN RODENBURG.  
ИНЖЕНЕР-ПУТЕШЕСТВЕННИК    EEN REISLUSTIG INGENIEUR



Даниэль Клетчер. Подготовка осады Хертогенбоса. 1629. деревянная панель, масло, 55x100 см, из коллекции музея Принсенхоф, Делфт. На заднем плане - вид города Ден Бош, на переднем - идет обсуждение осады города

Daniël Cletcher, *De voorbereiding van het beleg van 's-Hertogenbosch*, 1629, 1630, olieverf op houtpaneel, 55 x 100 cm, Collectie Museum Het Prinsenhof, Delft. Op de achtergrond is Den Bosch zichtbaar, op de voorgrond wordt overlegd over de aanleg van de linies rond de stad



Даан Лавис

## ЯН КОРНЕЛИУС ВАН РОДЕНБУРГ. ИНЖЕНЕР-ПУТЕШЕСТВЕННИК

Ян Корнелиус ван Роденбург оставил большой след за границей, нежели в Нидерландах. Он происходил из знатной семьи, но о его корнях и образовании известно немного<sup>1</sup>. Упоминается, что во время осады Ден Боша (1629) он был на службе у Фредерика-Хендрика Оранского (1584–1647). Вероятно, он уже тогда в должности военного инженера принимал участие в строительстве циркумвальной линии вокруг этого города. Два года спустя он служил уже не принцу Оранскому, а российскому царю. Будучи на службе при дворе царя Михаила Фёдоровича Ян Корнилов – под таким именем он был известен в России – получал различные поручения. Помимо своей работы в Ростове (около 1632–1634), он был задействован при осаде польско-литовского Смоленска (1633) и в проектировании различных оборонительных линий на южной границе царства, где России угрожали татары. В 1637 году

---

<sup>1</sup> В задачу ознакомительной миссии в Ростове не входило изучение в архивах материалов об истории жизни Яна Корнелиуса ван Роденбурга. Использованные здесь данные о его жизни основаны на вторичных источниках.



Ян Корнелиус сменил Россию на Швецию. Благодаря своим многочисленным работам по поручениям шведского королевского дома Йохан ван Роденбург – так он решил именовать себя тогда – приобрёл большой авторитет и даже получил дворянский титул. В качестве главного инженера на территории шведских областей на восточном побережье Балтийского моря он спроектировал, в числе прочего, фортификации для Риги, Нарвы, крепости Ниен (на месте которой впоследствии был построен Санкт-Петербург) и Ревель.

Кроме того, он работал над улучшениями укреплений Гётеборга и Эльфсборга. В отличие от периода его работы в России, в Швеции он оставил многочисленные чертежи. Влияние нидерландских традиций строительства бастионных укреплений на Швецию семнадцатого века уже подробно изучено. Что касается роли, которую сыграл Ван Роденбург и его коллеги в России – здесь нам предстоит ещё много открытий. И прекрасным началом для этого могут послужить хорошо сохранившиеся крепостные валы в Ростове Великом.



Daan Lavies

## JAN CORNELIUS VAN RODENBURG. EEN REISLUSTIG INGENIEUR

Jan Cornelius van Rodenburg heeft meer sporen in het buitenland te nagelaten dan in Nederland. Hij zou afstammen van een adellijke familie, maar verder is weinig over zijn achtergrond en opleiding bekend<sup>1</sup>. Vermeld wordt dat hij tijdens het beleg van Den Bosch (1629) zijn diensten verleende aan Frederik Henderik van Oranje (1584–1647). Wellicht was hij toen als militair ingenieur betrokken bij de aanleg van de circumvallatielinie rond deze stad. Twee jaar later dient hij niet langer de prins van Oranje, maar de Russische tsaar. In dienst van tsaar Michael Romanov krijgt Jan Kornilov-zoals hij in Rusland bekend kwam te staan-verschillende opdrachten. Naast zijn opdracht in Rostov (ca. 1632–1634) is hij betrokken geweest bij het beleg van het Pools-Litouwse Smolensk (1633) en het ontwerpen van verschillende verdedigingslinies aan de door Tataren bedreigde zuidgrens van het tsarenrijk. In 1637 verruilt Jan Cornelius Rusland

---

<sup>1</sup> Het viel buiten de scope van de verkenningsmissie naar Rostov om de levensgeschiedenis van Jan Cornelis van Rodenburg in archieven te onderzoeken. Gegevens over zijn leven zoals hier weergegeven zijn gebaseerd op secundair bronnenmateriaal.



voor Zweden. Door de vele werken die Johan von Rodenburg -zoals hij zich nu liet noemen- in opdracht van de Zweedse Kroon uitvoert stijgt hij in aanzien en wordt hij uiteindelijk zelfs tot de adelstand verheven. Als hoofdingenieur van de Zweedse gebieden aan de oostkust van de Baltische zee ontwerpt hij onder meer versterkingen voor Riga, Narva, Nyen (het latere Sint-Petersburg) en Reval (Riga). Ook doet hij voorstellen voor de verbeteringen van de verdedigingswerken

van Göteborg en Älvsborg. In tegenstelling tot van zijn Russische periode, zijn van zijn latere carrière in Zweden vele ontwerptekeningen bewaard gebleven. De invloed van Nederlandse vestingbouw op het zeventiende-eeuwse Zweden is reeds uitvoerig bestudeerd. Wat betreft de rol die Van Rodenburg en Nederlandse vakgenoten in Rusland gespeeld hebben valt nog veel te ontdekken. De deels zeer gaaf bewaard gebleven vestingwallen van Rostov kunnen een goed beginpunt vormen.



**Йон ван Роойен,**

консультант по вопросам культурного наследия  
и пространственного планирования Государственной службы  
Нидерландов по культурному наследию

**Даан Лавис,**

бакалавр естественных наук, независимый эксперт,  
историк архитектуры

## **ЗАБЫТАЯ КРЕПОСТЬ РОСТОВА ВЕЛИКОГО**

В Нидерландах бытует мнение, что Россия обратила свой взгляд к Западу и к нашей стране только во времена правления царя Петра Великого (1672–1725)<sup>1</sup>. В действительности же связь между Россией и Нидерландами уходит своими корнями в ещё более ранний период. Уже в XVI веке корабли из Голландии заходили в российские гавани, благодаря чему возникли прямые торговые связи, а голландцы начали селиться в России. При дворе царя Михаила Фёдоровича (1596–1645), основателя династии Романовых, на службе уже были многочисленные голландцы, например, придворный аптекарь, придворный лекарь, переводчик, артиллерийских дел мастер и военный инженер<sup>2</sup>. Военные укрепления, спроектированные при этом царе неким Яном Корнелиусом ван Роденбургом для города Ростова, до сегодняшнего дня представляют собой реально существующий уникальный пример этой менее известной части истории взаимосвязи наших стран.

---

<sup>1</sup> Этот стереотип снова был подтверждён в рекламном ролике Перекрестного года Россия – Нидерланды, первая фраза которого звучала как: «Все началось с Петра Первого».

<sup>2</sup> Вейнрокс (2003), стр. 291.



В мае 2013 года Государственная служба Нидерландов по культурному наследию осуществила по приглашению Национального фонда «Возрождение русской усадьбы» и Государственного музея-заповедника «Ростовский Кремль» ознакомительную миссию в рамках программы «Совместное культурное наследие»<sup>3</sup>. Данная миссия была реализована в тесном сотрудничестве с Посольством Королевства Нидерланды в Москве. Целью миссии было определение будущих перспектив исторической крепости. Но для начала нам необходимо было выяснить, можем ли мы до сих пор наблюдать там голландское влияние.

## ИСТОРИЧЕСКИЙ КОНТЕКСТ И СТРУКТУРА

Для того, чтобы логичным образом подойти к истории создания в Ростове крепостных сооружений, необходимо провести краткий исторический экскурс в прошлое. Ростов расположен вдоль северо-западного берега озера Неро, примерно в 200 километрах к северо-востоку от Москвы.

Этот город относится к самым древним городам России, в средние века он активно развивался и был политическим и религиозным центром. Именно к этому периоду относится и его почётное имя «Великий», которое Ростов носит до сих пор. Но периоды процветания и активного развития сменялись и временами несчастий. С 1237 года Россия веками была терзаема татарскими полчищами, которые неоднократно разоряли и Ростов. Новый период больших тревог Россия пережила в так называемое «смутное время» (1604–1613), когда возникали конфликты из-за наследования власти, в которые вмешивались и иностранные силы. В ходе этой борьбы Ростов был практически уничтожен польско-литовскими войсками. Лишь собор XVI века и церковь Исидора Блаженного остались по большей части нетронутыми. После того, как в 1613 году на престол взойшёл Михаил Фёдорович, в Россию возвратился мир и покой и Ростов снова превратился в процветающий город. Во второй половине XVII века вокруг собора начались строительные работы по сооружению так называемого

---

<sup>3</sup> Официальное название организации: «Национальный Фонд Возрождение русской усадьбы», официальное название музея: *Государственный музей-заповедник Ростовский кремль*.



«кремля»<sup>4</sup>. Внутри величественных стен этого комплекса были построены различные монументальные церкви и патриарший дворец. Однако задолго до того, как было начато строительство этого средневекового кремля, который и по сей день является историческим акцентом города, большое внимание там уделялось передовым оборонительным сооружениям (рис. 1).

В то время, как в Западной Европе в XV – XVI веке уже широко применялись принципы бастионной системы укреплений, в России ещё долгое время придерживались традиционных методов в строительстве. Вплоть до «смутного времени» считалось, что города можно обезопасить, просто построив достаточно высокие и толстые стены и башни из кирпича или дерева. Успешные военные действия польско-литовских войск привели к осознанию того, что подобные меры защиты перестают быть эффективными, если враг применит современные виды оружия (артиллерию). Для того, что-

бы провести в России необходимую модернизацию защитных укреплений, на службу были приняты иностранные инженеры, как практиковалось и в прошлом, когда, например, итальянским архитекторам было поручено строительство стен московского Кремля (1485–1495).

## ГОЛЛАНДСКАЯ КРЕПОСТЬ?

На основании архивных материалов можно утверждать, что укрепление Ростова (1632–1634) было поручено Яну Корнелиусу ван Роденбургу самим царем<sup>5</sup>. При этом не совсем ясно, насколько «по-голландски» он строил и что из его работ сохранилось до наших дней. Помимо проведенного заранее ознакомительного исследования в рамках подготовки миссии в Ростов, состояние крепости оценивалось и непосредственно на месте. Совместно с городским архитектором, местным историком, представителями музея Ростова и сотрудниками Национального

---

<sup>4</sup> Строго говоря, не совсем корректно использовать термин «кремль» для церковного комплекса Ростова. Дело в том, что он никогда не использовался именно как крепость, а эта форма была выбрана как символ власти. Только в XIX веке его называли «кремлем», по аналогии с другими церковными комплексами, которые также служили крепостями. Komech (1991), стр. 135.

<sup>5</sup> Существует письмо от 16 августа 1632 года, в котором Ван Роденбург сообщает царю, что нанятые им работники из Голландии так и не прибыли. Uhlenbeck (1891), p. 11.



фонда «Возрождение русской усадьбы» во время нашего визита мы тщательным образом рассмотрели и изучили крепостные валы для того, чтобы выяснить, применялись ли при их строительстве голландские методы и насколько особенным можно считать этот исторический памятник.

Если прогуляться по Ростову, то становится понятно, почему российский царь отдал приказ построить городскую крепость именно голландскому инженеру – учитывалось расположение города где так много воды, и старая городская часть лишь на несколько метров возвышается над практически плоскими лугами. Как и было принято в то время в Нидерландах, крепостные валы были сооружены из местной выкопанной почвы. То, что ростовская крепость не получила чётких геометрических форм, к которым стремились западные военные инженеры в тот период, несомненно, объясняется окружающими факторами, например, существующей застройкой (рис. 2). Проект был разработан таким образом, что внутри крепостных валов оказались и вышеупомянутая церковь Исидора Блаженного, построенная в XVI веке, и собор, и окружающие их торговые ряды (рис. 3).

В систему укреплений входят девять бастионов, соединённые между собой куртинами (земляными валами). Шесть из девяти сторон направлены на сушу, где валы оснащены дополнительными низкими валами (фоссебреями). Со стороны озера бастионные укрепления, напротив, имели только один основной вал. По всей вероятности, с воды ожидалось меньше угрозы. Похожий проект крепости есть в Нидерландах, в Хёсдене, где сторона со стороны суши точно так же дополнительно защищена фоссебреями (рис. 4). Прямые углы между фланками и куртинами, которые мы можем видеть в Ростове, также характерны для нидерландских фортов этого периода. Это сходство между бастионными укреплениями Ростова и тем, что в Нидерландах называют «староголландской системой», явно доказывает, что здесь работал инженер, обучавшийся в Нидерландах (рис. 5–6). Но это, однако, ещё не говорит о том, что эта крепость построена полностью в соответствии с голландскими принципами. В Нидерландах крепости обычно окружали широким кольцом рavelинов и территорией, которую в случае необходимости можно залить водой, чтобы удержать врага на расстоянии.



Хотя, по всей вероятности, ростовская крепость раньше была полностью окружена каналом, который был соединён с озером Неро, но нам не удалось обнаружить никаких сооружений, плотин или системы шлюзов ни на картах, ни при исследовании территории крепости. Примечательно, что как сейчас, так и в прошлом, в различных бастионах имелся особый резервуар, наполненный водой. Такой выбор места для хранения запаса воды вполне типичен для России, но в Нидерландах эта традиция неизвестна. Кроме того, вопросы вызывает форма бастионных укреплений. Несмотря на то, что большая часть земляных валов до сих пор неплохо сохранилась, нами нигде не были найдены банкеты (стрелковые насыпи). По словам местного историка, в крепости даже никогда не было пушек. Это придало бы крепости совершенно другие измерения. Возможно, это объясняет и отсутствие дополнительных внешних сооружений. Они находились бы под гораздо более слабым прикрытием с крепостных валов, если на них не была размещена артиллерия. И хотя у нас ещё есть вопросы

о функционировании крепости и истории её развития, мы можем с уверенностью констатировать наличие здесь нидерландского влияния. Кроме того, это влияние можно увидеть и в общем облике укреплённого города, который окружён старейшими фортификациями бастионного типа в России.

## ПАМЯТНИК И ГОРОД

Во время нашей ознакомительной миссии мы уделяли внимание не только исторической связи Нидерландов с ростовской крепостью, но и её ценности как исторического памятника. Изучая карты и чертежи, общаясь с нашими российскими партнерами, совершая экскурсии по городу, мы смогли лучше осознать эту ценность и взаимосвязь крепостных валов и окружающей территории города.

Несмотря на то, что земляные крепостные валы признаны российским государством историческим памятником, а сотрудники музея «Ростовский кремль» с большим энтузиазмом относятся к своей работе, этому объекту культурного наследия до сих пор уделялось мало внимания<sup>6</sup>. Оказалось, что

<sup>6</sup> Информацию о точном статусе памятника и соответствующем законодательстве во время ознакомительной миссии не удалось получить. Карты охраняемых объектов мы тоже не увидели.



практически не проводились научные архитектурно-исторические исследования крепости и нет подробного её описания для широкой аудитории. В научных кругах основное внимание до сих пор уделялось археологической ценности крепости, из-за остатков ранних поселений, которые скрыты в земле крепостных валов. На сегодняшний день заросли сорняков и отсутствие пешеходных тропинок делают крепостные сооружения труднодоступными, и их даже сложно рассмотреть (рис. 8). Многие прохожие считают их просто обычными холмами. Такое отношение резко контрастирует с ценностью, которая придается ростовскому кремлю – гордости города. Памятник государственного значения, который поддерживался и бережно сохранялся даже в советское время, сейчас привлекает огромное количество туристов как из России, так и из других стран, и претендует на место в списке памятников всемирного наследия ЮНЕСКО<sup>7</sup>.

Именно это сочетание ярко выраженной русской архитектуры с бастионными сооружениями, созданными под голланд-

ским влиянием, делает ситуацию Ростова настолько уникальной. И судя по всему, до настоящего момента осознания этого факта не было. Длительное отсутствие внимания к крепостным валам даже привело к сильным повреждениям некоторых участков. Карта, представленная в музее кремля как самый ранний документ, изображающий крепость, демонстрирует, что в те времена, когда торговый путь между Москвой и Ярославлем ещё проходил через извилистые улочки Ростова, у крепости было только два сквозных прохода (рис. 2). Сейчас же в крепостных валах гораздо больше разрывов. Частично это следствие градостроительной модернизации Ростова, при которой через центр города планировалось проложить прямые широкие дороги и увеличить число выездов из города (рис. 7). Но в крепостных валах были вырыты и незапланированные проходы, а сама крепость тоже была повреждена. Её состояние в разных частях города сильно отличается. Например, вдоль озера земляной вал, практически не прерываясь, переходит в огороды и дворы, принадлежащие расположенным вокруг деревянным домам.

---

<sup>7</sup> См: <http://whc.unesco.org/en/tentativelists/1185/>.



Для того, чтобы обеспечить более удобный доступ к домам и обеспечить отвод воды здесь в земляном валу во многих местах были прорыты проходы. Эта картинка разительно отличается от ситуации на северо-востоке города, где крепость сохранилась лучше всего и систему бастионных укреплений можно наблюдать на удивление чётко. Возможно, плотность местной почвы способствовала тому, что крепостные валы, несмотря на плохой уход, сохранили свой вид. Болотистая территория и охраняемые зелёные насаждения, которые находятся сразу за валом со стороны суши, не позволили возникнуть здесь новым постройкам.

## БУДУЩЕЕ КРЕПОСТИ

Во время встреч, которые мы проводили совместно с нашими российскими партнёрами, обсуждались планы сохранения и перспективы развития крепости. Эти идеи на следующий день были представлены нашей экспертной группой представителям местной власти и консультантам. В их числе были представители администрации города и руководитель департамента регионального развития Ярославской области. Во время этой встречи

нидерландская делегация поделилась своими впечатлениями и первыми идеями.

Несмотря на вывод о том, что бастионные укрепления XVII века создавались при явном голландском влиянии и по большей части сохранились до наших дней, мы также констатировали, что крепость вместе с комплексом ростовского кремля и историческими торговыми рядами в центре города формируют ценную и единую целостную пространственную структуру (рис. 9).

Один из наиболее важных советов, данных во время презентации, – составить единый план будущего развития Ростова в целом, основанный на понимании исторической ценности этой местности. В рамках этого плана крепость может быть разделена на отдельные участки, которые в силу своих различных характеристик требуют различного подхода. Стратегии, которые мы обсуждали, варьировались от простых мер, которые смогли бы улучшить обзор и доступность крепости, благодаря чему возрастёт внимание к ней и её ценность, до подходов, направленных на нужды горожан, и эти подходы потребуют более интенсивного и интерактивного процесса. Во время презентаций в качестве вдохнов-



ляющих примеров мы использовали несколько нидерландских инициатив «оживления» бастионных укреплений и интеграции их в общественное пространство. Основной мыслью было: бережно отнестись к крепости и сделать её частью городской среды обитания, чтобы она стала доступной как для приезжих, так и для самих жителей Ростова. Уже имеющийся большой интерес туристов к Ростову только увеличит шансы удачной реализации подобных инициатив. Учитывая статус исторического памятника, участие и поддержка центральных властей при проведении работ и восстановлении крепости обязательны. Без содействия государства местные власти будут чувствовать себя недостаточно свободно, чтобы реализовать проект сохранения и развития крепости. Приоритет должны получить такие вопросы, как инфраструктура и создание рабочих мест для населения. Сейчас власти Ярославской области активно поддерживают инициативы по привлечению в регион туристов. Расположенный между активно посещаемыми Москвой и Ярославлем город Ростов имеет большой потенциал. В Нидерландах нам, однако, известны и проблемы городов-крепостей, ориентиро-

ванных исключительно на туризм. Это города, которые стали музеями под открытым небом, где нормальная повседневная жизнь замирает, а расходы на поддержание земляных валов становятся космически высокими. Например, уроком для Ростова могут послужить реконструированные крепостные сооружения Хёсдена. Важным шагом может стать выбор в качестве основного приоритета в стратегическом плане развития города, динамичное развитие городского центра, в частности, в районе торговых рядов восемнадцатого века и рыночных площадей.

## ВЫВОД

Сотрудничество между нидерландскими и российскими партнерами во время ознакомительной миссии привело к лучшему пониманию голландских элементов, которые до сих пор чётко прослеживаются в проекте бастионных укреплений Ростова. Уникальным можно считать факт создания этой крепости в российской глубинке нидерландским инженером, несмотря на то, что о временах Яна Корнелиуса ван Роденбурга в Ростове до сих пор известно очень немного.



Йон ван Роойен, Даан Лавис, Jon van Rooijen, Daan Lavies  
ЗАБЫТАЯ КРЕПОСТЬ РОСТОВА ВЕЛИКОГО DE VERGETEN VESTING VAN ROSTOV



*1. Величественные стены ростовского кремля. Фото: Даан Лавис*  
*1. De imposante muren van het kremlin van Rostov. Foto: Daan Lavies*



Ион ван Роойен, Даан Лавис,  
ЗАБЫТАЯ КРЕПОСТЬ РОСТОВА ВЕЛИКОГО



2. Фрагмент самой старой карты, наиболее достоверно изображающей укрепления Ростова (ок. 1756). Примечательно, что подъездные пути были размещены во фланках (боковых сторонах бастиона). И хотя это довольно необычно, в Нидерландах тоже можно найти подобные примеры. Из коллекции музея-заповедника «Ростовский Кремль»

2. Detail van de oudste kaart die een redelijk betrouwbaar beeld schets van de vestingstad Rostov (ca. 1756) Opvallend is dat de toegangswegen in de flanken zijn geplaatst. Hoewel dit uitzonderlijk is zijn hier in Nederland ook voorbeelden van te vinden. Collectie Kremlinmuseum Rostov

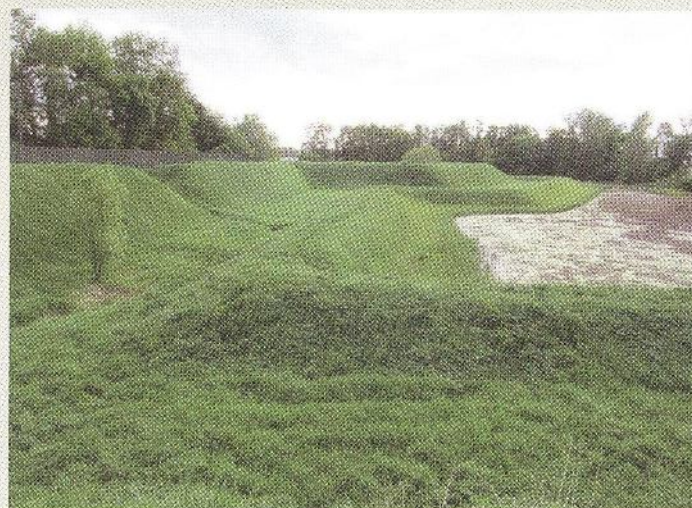


Jon van Rooijen, Daan Lavies  
DE VERGETEN VESTING VAN ROSTOV



3. Церковь Исидора Блаженного (1566) после сооружения земляных валов оказалась внутри самого северо-восточного бастиона крепости. Фото: Даан Лавис

3. De Sint-Isidoruskerk (1566) is sinds de aanleg van de wallen ingesloten in het meest noordoostelijk gelegen bastion van de vestingstad. Foto Daan Lavies



5–6. Линии земляных валов бастионных укреплений Хёсдена и Ростова очень похожи. В обоих случаях применялся «староголландский метод». Фото: Даан Лавис.

5–6. [liefst naast elkaar geplaatst] De tracés van de vestingsteden Heusden en Rostov zijn goed vergelijkbaar. In beide gevallen zijn de principes van het 'Oud-Nederlands stelsel' toegepast. Foto's Daan Lavies.



Йон ван Роойен, Даан Лавис,  
ЗАБЫТАЯ КРЕПОСТЬ РОСТОВА ВЕЛИКОГО



4. Карта города-крепости Хёсдена (1581) из знаменитого атласа городов голландской республики Яна Виллема Блау (1649)

4. Kaart van de vestingstad Heusden (1581) zoals opgenomen in het Novum ac Magnum Theatrum Urbium Belgica van Joan Blaeu (1649).

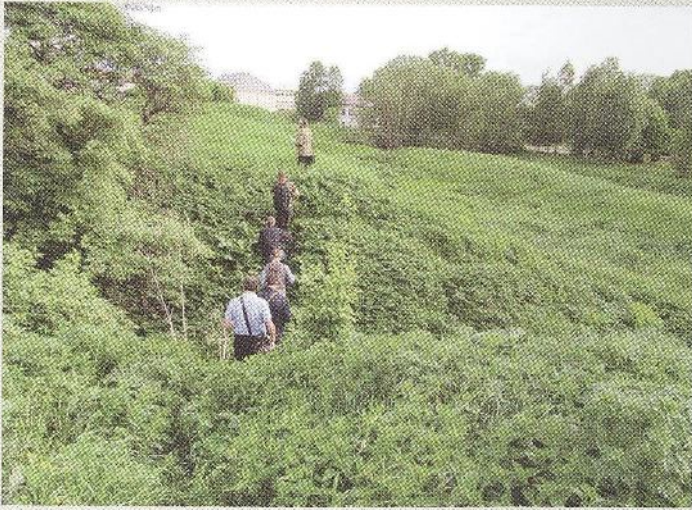


**Jon van Rooijen, Daan Lavies**  
**DE VERGETEN VESTING VAN ROSTOV**



7. На карте представлен план XVIII века реорганизации дорог Ростова, который был по большей части реализован. Видны прямые дороги внутри крепости, буфер вокруг земляных валов и радиальный план улиц частей города за пределами крепости. Из коллекции музея-заповедника «Ростовский Кремль»

7. Deze kaart toont het achttiende-eeuwse plan om het straten patroon van Rostov te rationaliseren zoals dit uiteindelijk ook grotendeels is uitgevoerd. De rechte straten binnen de vesting, de buffer rond de wallen en het radiale stratenplan van de buitenwijken zijn hier al te zien. Collectie Kremlinmuseum Rostov



8. Из-за того, что крепостные сооружения труднодоступны и даже практически не видны, горожане и гости города не часто их посещают. Фото: Д. Лавис

8. Omdat de zichtbaarheid en de begaanbaarheid nu nog te wensen over laten, worden de vestingwerken slechts zelden bezocht. Foto D. Lavies



9. Торговые ряды XVIII века в центре Ростова на фоне собора. Фото: Йон ван Рооijen.

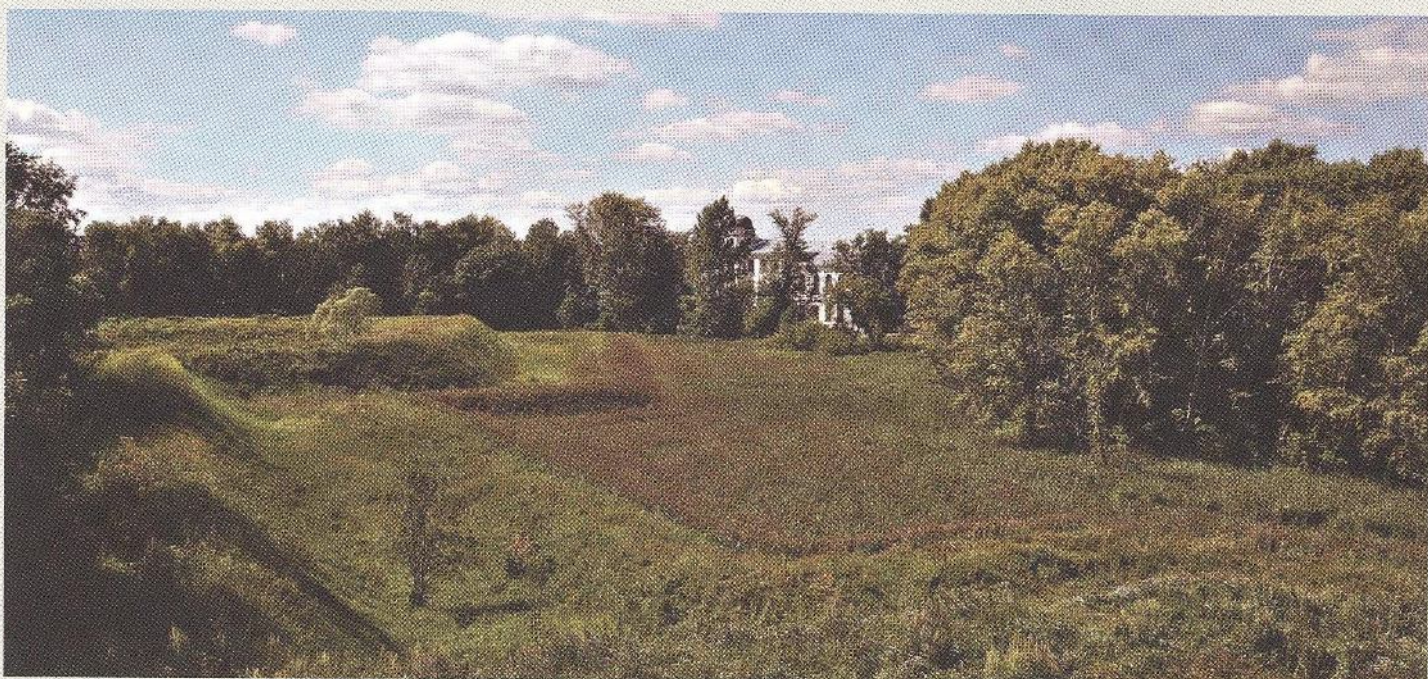
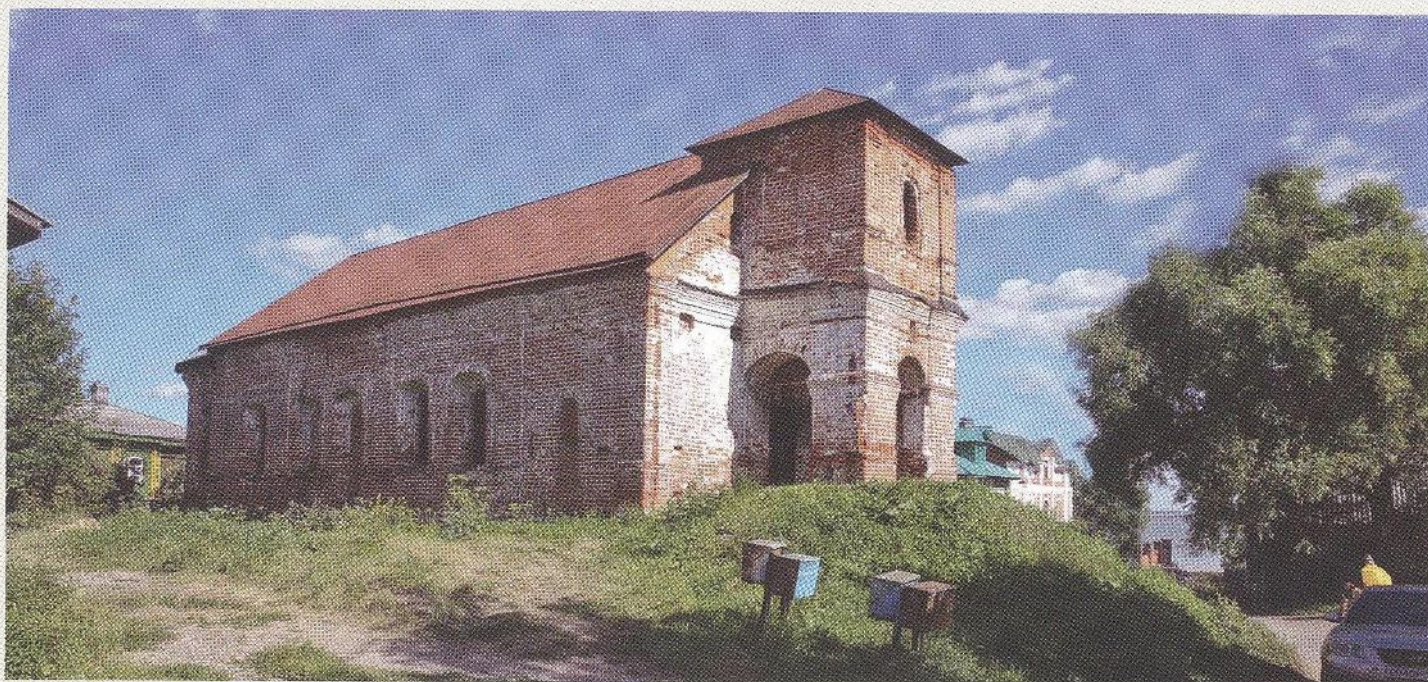
9. 18e-eeuwse handelsgebouwen in de binnenstad van Rostov, met op de achtergrond de kathedraal. Foto Jon van Rooijen





Современный вид крепости. Фотограф Валерий Абрамов, 2013 г.  
Modern Views of the Fortress. Photo by Valery Abramov, 2013





*Современный вид крепости. Фотограф Вадим Конев, 2014 г.  
Modern Views of the Fortress. Photo by Vadim Konev, 2014*





*Современный вид крепости. Фотограф Валерий Абрамов, 2013 г.  
Modern Views of the Fortress. Photo by Valery Abramov, 2013*



Наряду с этим крепость имеет большую историческую ценность, так как относится к самым древним бастионным укреплениям в России, причем земляные валы практически не реставрировались и по своему материалу являются аутентичными. Дальнейшие исследования истории развития крепости и управления её водными ресурсами могут дать направление будущему развитию города. Культурно-историческую значимость следует определить ещё до того, как будут сформулированы конкретные планы развития города, так как этот аспект может сыграть значительную роль в создании стратегического плана. Для реализации подобного процесса необходимо участие всех сторон. Также государство, которое несёт ответственность за защиту и сохранение крепости, должно будет вмешаться в процесс. Без разрешения или поддержки государства местные власти и частные лица не смогут приступить к работе с охраняемым памятником. Мы очень надеемся, что наш первый вклад послужит началом процесса, который сможет вывести эту историческую крепость из забвения и сделать её важной и живой частью города.

## ЛИТЕРАТУРА

Ahlberg, N. (2011). Netherlandish expertise in Swedish sixteenth- and seventeenth-century urban planning. In: P. Lombaerde & C. van den Heuvel e.a. (red.), *Early Modern Urbanism and the Grid, Town Planning in the Low Countries in International Context. Exchanges in Theory and Practice 1550–1800*. Turnhout, 95–127.

Duffy, C. (1979). *Siege warfare. The fortress in the early Modern world. 1491–1660*. London.

Eaton, H.L. (1977). Decline and Recovery of the Russian Cities from 1500 to 1700. In: *Canadian-American Slavic Studies*, vol. 11, 220–252.

French, R.A. (1983). The early and medieval Russian town. In: J.H. Bate & R. A. French e.a. (red.), *Studies in Russian historical geography*, vol. 2, 249–277.

Komech, A. (1991). *The golden ring. Cities of old Russia*. New York.

Nossov, K. (2006). *Russian fortresses. 1480–1682*. Oxford.

Rappoport, P. (1996). Russian medieval military architecture. In: *Gladius*, vol. 8, 39–62.

Уленбек, С.С. (1891). Отчет касательно исследования в российских архивах о вопросах нидерландской истории. По заданию правительства составленный. Гаага.

Вейнрокс, Е.Х. (2003). Торговля между Россией и Голландией, 1560–1640. Обзор торговых связей антверпенских и амстердамских купцов, торгующих с Россией. Хилверсум.



**Jon van Rooijen,**  
consulent Erfgoed en Ruimte, Rijksdienst voor Cultureel Erfgoed

**Daan Lavies BSc. MA**  
onafhankelijk architectuurhistoricus

## **DE VERGETEN VESTING VAN ROSTOV**

In Nederland bestaat het beeld dat Rusland zich pas op het Westen en ons land richtte tijdens het bewind van tsaar Peter de Grote (1672–1725)<sup>1</sup>. In werkelijkheid gaat de onderlinge verbondenheid veel verder terug in de tijd. Al in de 16de eeuw deden Nederlandse schepen Russische havens aan, waardoor directe handelscontacten ontstonden en Nederlanders zich in Rusland gingen vestigen. Aan het hof van Michael I (1596–1645), de stamvader van de Romanov dynastie, waren al veel Nederlanders in dienst, onder meer als hof-apotheker, lijfarts, tolk, geschutsmeester en vestingbouwkundige<sup>2</sup>. De vestingwerken, die een zekere Jan Cornelius van Rodenburg in opdracht van deze tsaar voor de stad Rostov ontwierp, vormen tot op de dag van vandaag een tastbaar relict van deze minder bekende voorgeschiedenis van Nederlands-Russische verbondenheid.

In mei 2013 heeft de Rijksdienst voor het Cultureel Erfgoed op uitnodiging van de stichting ‘Wedergeboorte Russische Buitenplaatsen’ en het staatsmuseum ‘Rostov Kremlin’ een

---

<sup>1</sup> Dit clichébeeld werd ook in de promotiefilm van het Nederland-Ruslandjaar weer bevestigd, waar de eerste zin luidt: ‘het begon met Peter de Grote’.

<sup>2</sup> Wijnroks (2003), p. 291.



verkenningmissie uitgevoerd in het kader van Gedeeld Cultureel Erfgoedbeleid<sup>3</sup>. De missie is in nauwe samenwerking met de Nederlandse ambassade in Moskou uitgevoerd. Het doel van de missie was het toekomstperspectief van de historische vesting te verkennen. Maar eerst wilden wij weten of de Nederlandse invloed nog herkenbaar aanwezig is.

## HISTORISCHE CONTEXT EN STRUCTUUR

Om de geschiedenis van de vestingwerken in Rostov goed te duiden is enige kennis van de voorgeschiedenis nodig. Rostov strekt zich uit langs de noordwestoever van het Nero-meer, ongeveer 200 kilometer ten noordoosten van Moskou. De stad, die tot de oudste steden van Rusland wordt gerekend, ontwikkelde zich in de Middeleeuwen tot een politiek en religieus machtscentrum. Uit deze periode stamt de

eretitel 'Veliki' ('de Grote') die Rostov nog steeds draagt. Periodes van voorspoed en ontwikkeling werden echter afgewisseld met tijden van rampspoed. Vanaf 1237 werd Rusland eeuwen lang geteisterd door Tataarse hordes, die ook Rostov herhaaldelijk plunderden. Opnieuw maakte Rusland een periode van grote onrust door toen in de zogenaamde 'Tijd der troebelen' (1604–1613) conflicten ontstonden over de troonopvolging, waar ook buitenlandse machten zich in mengden. In deze successiestrijd werd Rostov bijna volledig verwoest door Pools-Litouwse troepen. Alleen de 16de-eeuwse kathedraal en de kerk gewijd aan Sint-Isidorus bleven grotendeels gespaard. Nadat Michael I tot tsaar werd benoemd in 1613, keerde de rust terug in Rusland en ontwikkelde Rostov zich wederom tot een welvarende stad. Rond de kathedraal werd vanaf de tweede helft van de 17de eeuw gewerkt aan de bouw van het zogenaamde kremlin van de stad<sup>4</sup>. Binnen de indrukwekkende muren van dit

---

<sup>3</sup> Officiële naam stichting: Национальный Фонд Возрождение русской усадьбы (Nationaal fonds Wedergeboorte Russische buitenplaats), officiële naam museum: Государственный музей-заповедник Ростовский кремль (Staats museum-reservaat Rostov kremlin).

<sup>4</sup> Strikt genomen is het incorrect de term 'kremlin' (Russisch voor citadel) te gebruiken voor het ommuurde kerkencomplex van Rostov. Dit is omdat het complex nooit als burcht bedoeld is, maar er slechts voor deze vorm is gekozen als machtsymbool. Pas in de negentiende eeuw heeft men het een 'kremlin' genoemd, in lijn met oudere kerkcomplexen die wel als vesting hebben gefunctioneerd. Komech (1991), p. 135.



complex werden verschillende monumentale kerken en een bisschoppaleis opgericht. Echter, ruim voordat werd begonnen aan de bouw van dit middeleeuws ogende kremlin, dat vandaag de dag nog steeds de historische stad domineert, werd prioriteit gegeven aan de aanleg van moderne verdedigingswerken (afb. 1).

Terwijl in West-Europa de principes van het gebastioneerd stelsel in de 15de- en 16de eeuw al op grote schaal werden toegepast, bleef men in Rusland lang vasthouden aan traditionele bouwmethoden. Tot de 'Tijd der troebelen' werd er op vertrouwd dat steden veilig zouden zijn zolang de muren en torens, van baksteen of hout, maar hoog en dik genoeg werden gebouwd. De succesvolle campagne van de Pools-Litouwse troepen zal hebben bijgedragen aan het besef dat deze verdedigingsmethode niet effectief is wanneer een vijand over modern geschut beschikte. Om de noodzakelijke vestingbouwkundige vernieuwingen in Rusland door te voeren nam men buitenlandse ingenieurs in dienst, zoals ook in het verleden bijvoorbeeld al Italianen waren aangesteld om de muren van het kremlin in Moskou te ontwerpen (1485–1495).

## EEN NEDERLANDSE VESTING?

Uit archiefstukken blijkt dat het versterken van Rostov (1632–1634) tot een van de projecten behoorde waartoe Jan Cornelius van Rodenburg opdracht kreeg van de Tsaar (HIER ERGENS VERWIJZEN NAAR KADER)<sup>5</sup>. Hiermee is echter nog niet vast komen te staan hoe 'Nederlands' hij bouwde en wat daar nu nog van is terug te zien. Naast het verkennende bronnenonderzoek dat in voorbereiding op de missie naar Rostov werd uitgevoerd is de analyse van de vestingstad gebaseerd op waarnemingen ter plaatse. Samen met onder meer de stadsarchitect, een lokale historicus, vertegenwoordigers van het museum van Rostov en de stichting 'Wedergeboorte Russische Buitenplaatsen' zijn de wallen tijdens het bezoek uitgebreid bekeken en besproken om er achter te komen of Nederlandse ontwerpprincipes zijn toegepast en om te bezien hoe uitzonderlijk dit monument is.

Rondlopend door Rostov lijkt het niet onlogisch dat het Russische hof uitgerekend een Nederlandse ingenieur opdracht gaf een versterking te bouwen in deze waterrijke

---

<sup>5</sup> Bekend is een brief uit 16 augustus 1632 waarin Van Rodenburg de tsaar bericht dat de door hem ontboden werklieden uit Holland niet zijn gearriveerd. Uhlenbeck (1891), p. 11.



omgeving, waar de oude stad slecht enkele meters boven het vrij vlakke grasland uitsteekt. Net zoals destijds in Nederland zijn de wallen simpelweg van lokaal opgegraven aarde gemaakt. Dat de vesting van Rostov niet de perfecte geometrische vorm heeft gekregen waar westerse militaire ingenieurs in deze periode naar streefden, heeft ongetwijfeld met omgevingsfactoren, zoals reeds aanwezige bebouwing te maken (afb. 2). Het tracé is zodanig ontworpen dat zowel de eerder genoemde 16de-eeuwse kerk gewijd aan Sint-Isidorus, als de kathedraal en de omliggende handelsgebouwen binnen het omwalde gebied vallen (afb. 3). De omwalling telt negen bastions, onderling verbonden door courtines. Zes van de negen zijden zijn op het land gericht waar de vestingwallen van een onderwal is voorzien. Aan de kant van het meer wordt het vestingfront daarentegen slechts door een enkele hoofdwal gevormd. Vermoedelijk verwachtte men minder dreiging vanaf het water. Een vergelijkbaar vestingontwerp kennen we in Nederland bijvoorbeeld in Heusden, waar eveneens de landzijde van de vestingstad met een extra onderwal werden beschermd (afb.4). De rechte hoeken tussen de flanken en de

courtines zoals die in Rostov te zien zijn, zijn eveneens karakteristiek voor Nederlandse forten uit deze periode. Deze overeenkomsten tussen de vestingwerken van Rostov en wat in Nederland wel het 'Oud-Nederland stelsel' wordt genoemd, tonen overduidelijk de hand van een ingenieur die zijn opleiding in Nederlanden heeft genoten (afb. 5-6). Dit wil echter niet zeggen dat de gehele vesting in lijn met Nederlandse uitgangspunten is gebouwd. In de Nederlanden werden vestingsteden normaliter omgeven voor een brede ring van ravelijnen en inundatiegebieden om een vijand op afstand te houden. Weliswaar werd de vesting in Rostov vroeger geheel omgeven door een gracht die in verbinding stond met het Nero-meer, maar buitenwerken, dammen of sluissystemen zijn niet aangetroffen; niet op kaarten en niet in het veld. Opvallend is verder dat zowel nu als in het verleden verschillende bastions als een soort reservoir met stilstaand water zijn gevuld. Deze locatiekeuze voor wateropslag is in Rusland gebruikelijk, maar in de Nederlandse traditie niet. Verder roept het profiel van de vestingwerken vragen op. Ondanks het feit dat een groot deel van de wallen nog in een gave toestand is, zijn nergens duidelijke banketten gevonden.



Volgens een lokale historicus is de vesting zelfs nooit van kanonnen voorzien geweest. Dit zou een geheel andere dimensie aan deze vesting geven. Wellicht dat dit het ontbreken van buitenwerken verklaart. Die zouden immers minder effectief gedekt worden vanaf de vestingwallen als daar geen artillerie stond opgesteld. Hoewel er dus nog vragen leven over de werking en ontwikkelingsgeschiedenis, kunnen we een Nederlandse invloed met zekerheid vaststellen. Deze invloed is bovendien nog goed af te lezen aan deze vestingstad, die tot de oudste gebastioneerde verdedigingswerken van Rusland behoort.

### HET MONUMENT EN DE STAD

Tijdens de verkenningsmissie is niet alleen aandacht besteed aan de historische Nederlandse connectie met de vesting van Rostov, maar ook voor haar monumentale waarde. Door het bestuderen van kaartmateriaal, discussies met Russische partners en excursies door de stad is een beter beeld ontstaan van deze waarde en de relatie van de wallen ten opzichte van de omliggende stad.

Ondanks het feit dat de wallen door de Russische staat als monument zijn aangemerkt en medewerkers van het museum 'Rostov kremlin' zich erg betrokken voelen, is er tot nu toe weinig aandacht voor dit erfgoed geweest<sup>6</sup>. Er lijkt nauwelijks wetenschappelijk onderzoek naar de vestingwerken te zijn verricht vanuit een architectuurhistorische benadering en er bestaan nauwelijks beschrijvingen voor een breder publiek. In wetenschappelijke kring lijkt de aandacht tot nu toe vooral te zijn uitgegaan naar de archeologische waarde van de vesting, vanwege de relictten van vroege bewoning die in de aarde van de wallen besloten liggen. Momenteel maken onkruid en het gebrek aan voetpaden de vestingwerken moeilijk toegankelijk en slecht zichtbaar (afb. 8). Veel argeloze passanten zien dan ook slechts onbeduidende groene heuvels. Dit staat in schril contrast met de waardering die er bestaat voor het kremlin van Rostov; de trost van de stad. Het staatsmonument dat ook in de Sovjettijd goed is onderhouden en bij de bevolking onder de aandacht werd gebracht, trekt grote groepen toeristen uit zowel Rusland

---

<sup>6</sup> De precieze monumentenstatus en bij behorende regelgeving is niet duidelijk geworden tijdens de verkenningsmissie. Kaarten die beschermde gebieden tonen lijken niet voor handen.



als daarbuiten en staat kandidaat voor Unesco's Werelderfgoedlijst<sup>7</sup>. Juiste het ensemble van deze uitgesproken Russische architectuur met Nederlands geïnspireerde vestingwerken maakt de situatie van Rostov uitzonderlijk. Dit blijkt tot nu toe nog onvoldoende te worden onderkend. Het langdurige gebrek aan aandacht voor de vestingwallen heeft er ook toe geleid dat sommige delen zwaar zijn beschadigd. De kaart die binnen het kremlinmuseum als de oudste betrouwbare weergave van de vesting wordt beschouwd, toont dat toen de handelsroute tussen Moskou en Jaroslavl nog door de kronkelende straten van Rostov voerde, de vesting slechts twee doorgangen kende (afb. 2). Tegenwoordig bevinden zich veel meer coupures in de wallen. Dit is deels het gevolg van stedenbouwkundige modernisering van Rostov waarbij een structuur van rechte, brede wegen door het centrum werd gepland en het aantal uitvalswegen werd vergroot (afb. 7). Maar ook ongepland zijn er gaten in de wallen gegraven en is de vesting geweld aangedaan. De gaafheid van de vesting verschilt dan ook per stadsdeel. Langs het meer gaat de wal bijvoorbeeld bijna naadloos over in de moestuinen en erven die

bij de omliggende houten huizen horen. Om makkelijker toegang tot de huizen te krijgen en ten behoeve van de afwatering is de wal hier op verschillende punten afgegraven. Dit tafereel vormt een groot contrast met de situatie in het noordoosten van de stad, waar de vesting het best bewaard is gebleven en waar de opzet van het gebastioneerde systeem nog verassend goed kan worden beleefd. Het lijkt erop dat de compactheid van de lokale aarde ervoor heeft gezorgd dat de wallen, ondanks het gebrekkige onderhoud, hun profiel hebben behouden. Het moerassige land en de beschermde status van de groenstrook die zich direct buiten de wallen aan de landzijde bevindt, hebben er tot dusver voor gezorgd dat zich geen bebouwing opdringt langs de buitenzijde van dit deel van de wal.

## DE TOEKOMST VAN DE VESTING

Tijdens workshops die samen met de Russische partners werd georganiseerd zijn de behouds- en ontwikkelingsperspectieven van de vesting bediscussieerd. Deze ideeën werden de volgende dag door het team aan een delegatie van lokale bestuurders en

---

<sup>7</sup> Zie: <http://whc.unesco.org/en/tentativelists/1185/>



adviseurs gepresenteerd. Aanwezig waren onder andere de burgemeester en het hoofd van de afdeling regionale ontwikkeling van de Oblast (provincie) Jaroslavl. Tijdens deze bijeenkomsten heeft de Nederlandse delegatie de nieuw verkregen inzichten en eerste ideeën gedeeld.

Afgezien van de conclusie dat de 17e eeuwse vestingwerken duidelijk Nederlandse invloeden kent en grotendeels nog uitzonderlijk gaaf zijn, is ook geconstateerd dat de vestingwerken samen met het kremlincomplex en de historische handelsgebouwen in de binnenstad een integraal en waardevol ruimtelijk geheel vormen (afb. 9).

Een van de belangrijkste adviezen die tijdens de presentaties is gegeven is om een integraal masterplan op te stellen voor een toekomstige ontwikkeling van Rostov als geheel, gebaseerd op een goed historisch begrip van de plaats. Daarbinnen zou de vesting in deelgebieden kunnen worden opgesplitst, die vanwege hun uiteenlopende karakteristieken om verschillende manieren van aanpak vragen. Strategieën die besproken zijn variëren van simpele interventies die de zichtbaarheid en toegankelijkheid kunnen verbeteren en waarmee ook de waardering

voor de vestingwerken zal toenemen, tot meer bewonersgerichte benaderingen die om een intensiever en interactiever proces vragen. Tijdens presentaties zijn ter inspiratie verschillende voorbeelden getoond van Nederlandse initiatieven om de vestingbouwkundige werken 'beleefbaarder' te maken en deze beter in de openbare ruimte te integreren. De inzet was vooral; maak de vestingwerken op respectvolle wijze deel van de leefomgeving, zodat zowel bezoekers als inwoners van Rostov er gebruik van kunnen maken. De reeds bestaande belangstelling voor Rostov onder toeristen kan de kans van slagen voor dergelijke initiatieven vergroten. Vanwege de status van staatsmonument is steun en instemming van de centrale overheid om de vestingwerken te herontwikkelen onmisbaar. Zonder samenwerking met de staat zal de lokale overheid terughoudend zijn om zich voor behoud en herontwikkeling in te zetten. Zaken als verbeteren van infrastructuur en werkgelegenheid hebben hogere prioriteit. Vanuit de Oblast (regio) worden momenteel wel initiatieven bevorderd om toerisme naar de regio te trekken. Gelegen tussen de veel bezochte steden Moskou en Jaroslavl, heeft de stad wat dat betreft een groot potentieel.



In Nederland kennen wij echter ook het probleem van vestingsteden die zich te eenzijdig op toerisme gericht hebben. Plaatsen die zijn verworven tot openluchtmusea, waar het alledaagse leven verstilt en de onderhoudskosten voor de aarden wallen torenhoog zijn. Ook wat dat betreft bieden de gereconstrueerde vestingwallen van Heusden een treffend voorbeeld, waar Rostov lessen uit kan trekken. Een belangrijke stap zou zijn om in het masterplan de dynamiek van bewoners binnen de bestaande bebouwing van het stadscentrum, zoals rond de achttiende-eeuwse handelshuizen en op de marktterreinen, als kernwaarde te erkennen.

## CONCLUSIE

De samenwerking tussen Nederlandse en Russische partners tijdens de verkenningsmissie heeft er toe geleid dat de Nederlandse elementen die tot op de dag van vandaag in het ontwerp van de vestingwallen van Rostov zijn terug te vinden, beter zullen worden begrepen. Het feit dat een Nederlands ingenieur deze vesting, diep in Rusland, heeft ontworpen is op zich al bijzonder, ook al is tot nu toe weinig over Jan Cornelius

van Rodenburgs tijd in Rostov bekend. Daarnaast is de vesting van historische waarde omdat deze tot de vroegste gebastioneerde versterkingen van Rusland behoort en omdat de wallen nauwelijks zijn gerestaureerd en dus qua materiaal nog zeer authentiek zijn. Verder onderzoek naar de ontwikkelingsgeschiedenis van de vesting en de bijbehorende historische waterhuishouding kunnen toekomstige ontwikkelingen in de stad richting geven. Het is een goede zaak dat nog voordat er concrete ontwikkelingsplannen zijn geformuleerd, de erfgoeddimensie belicht wordt, zodat deze een belangrijke rol kan spelen in het opstellen van het vereiste masterplan. Om een dergelijk proces goed te laten verlopen is betrokkenheid nodig van alle partijen. Ook de centrale overheid, die primair verantwoordelijk is voor de bescherming en het behoud van de vestingwerken, zal zich nog in het proces moeten mengen. Zonder mandaat of steun van de staat zullen lokale overheden en particulieren niet in staatsmonumenten interveniëren. Hopelijk vormt deze eerste aanzet het beginpunt van een ontwikkeling waarbij deze betekenisvolle historische vesting uit de vergetelheid raakt en zich tot een vitaal deel van de stad zal ontwikkelen.



LITERATUUR

Ahlberg, N. (2011). Netherlandish expertise in Swedish sixteenth- and seventeenth-century urban planning. In: P. Lombaerde & C. van den Heuvel e.a. (red.), *Early Modern Urbanism and the Grid, Town Planning in the Low Countries in International Context. Exchanges in Theory and Practice 1550–1800*. Turnhout, 95–127.

Duffy, C. (1979). *Siege warfare. The fortress in the early Modern world. 1491-1660*. London.

Eaton, H.L. (1977). *Decline and Recovery of the Russian Cities from 1500 to 1700*. In:

*Canadian-American Slavic Studies*, vol. 11, 220–252.

French, R.A. (1983). The early and medieval Russian town. In: J.H. Bate & R. A. French e.a.

(red.), *Studies in Russian historical geography*, vol. 2, 249–277.

Komech, A. (1991). *The golden ring. Cities of old Russia*. New York.

Nossov, K. (2006). *Russian fortresses. 1480–1682*. Oxford.

Rappoport, P. (1996). Russian medieval military architecture. In: *Gladius*, vol. 8, 39–62.

Uhlenbeck, C.C. (1891). *Verslag aangaande een onderzoek in de archieven van Rusland ten bate der Nederlandsche geschiedenis. Op last der regeering ingesteld*. 's Gravenhage.

Wijnroks, E.H. (2003). *Handel tussen Rusland en de Nederlanden, 1560–1640. Een netwerkanalyse van de Antwerpse en Amsterdamse kooplieden, handelend op Rusland*. Hilversum.



---

## СОДЕРЖАНИЕ

О проекте «Голландская крепость в русском городе» .....	3
Project “Dutch Fortress in a Russian City” .....	6
<i>Н.С. Каровская, С.В. Сазонов</i> Вступление .....	8
<i>N.S. Karovskaya, S.V. Sazonov</i> Introduction .....	10
<i>А.Г. Мельник</i> Ростовская земляная крепость XVII века .....	12
<i>A.G. Melnik</i> 17 <sup>th</sup> Century Rostov Earth Fortress .....	25
<i>Даан Лавис</i> Ян Корнелиус ван Роденбург. Инженер-путешественник .....	37
<i>Daan Lavies</i> Jan Cornelius van Rodenburg. Een reislustig ingenieur .....	39
<i>Йон ван Роойен, Даан Лавис</i> Забывтая крепость Ростова Великого .....	41
<i>Jon van Rooijen, Daan Lavies</i> De vergeten vesting van Rostov .....	50



# ГОЛЛАНДСКАЯ КРЕПОСТЬ В РУССКОМ ГОРОДЕ DUTCH FORTRESS IN A RUSSIAN CITY

*Сборник статей*

Под редакцией  
В.И. Алявдина, Д.Б. Ойнаса

Фото – В. Абрамов, В.Д. Конев  
Компьютерная вёрстка, дизайн – Н.В. Яриновская  
Корректор – А.В. Крупнова

Иллюстрации, используемые в издании, предоставлены  
Государственным музеем-заповедником «Ростовский кремль»  
и авторами статей.

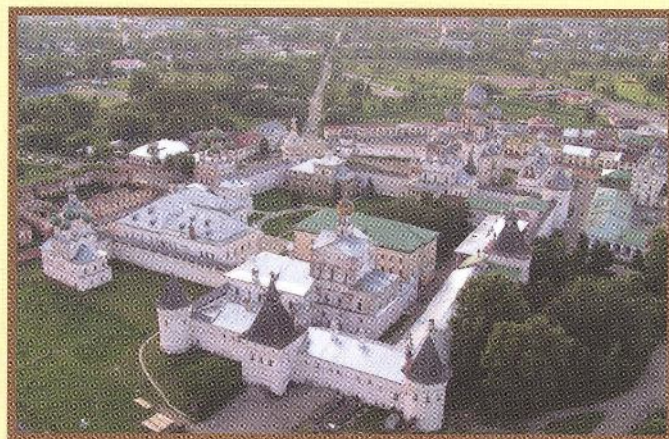
Национальный фонд «Возрождение русской усадьбы»  
Россия, 107076, Москва, Электrozаводская улица, 35, стр. 1.  
Тел.: +7(495) 971-08-49, +7(901) 547-68-49  
e-mail: [usadba@fondus.ru](mailto:usadba@fondus.ru) web: [www.fondus.ru](http://www.fondus.ru)

Издательский дом «Лига» 140400, Московская обл., Коломна, ул. Лажечникова, 5.  
Тел.: +7(496) 616-11-32 web: [www.liga.org.ru](http://www.liga.org.ru)

Отпечатано в ЗАО «ПРИЗ» 390010, г. Рязань, проезд Шабулина, 4.

Подписано в печать 21.10.2014. Бумага офсетная. Гарнитура Arno Pro. Формат 70x100<sup>1/12</sup>  
Печать офсетная. Усл. печ. л. 5. Тираж 700 экз. Заказ 1496





Проект «Голландская крепость в русском городе» является частью проекта «Совместное российско-голландское культурное наследие Ярославской земли», который реализуется Национальным фондом «Возрождение русской усадьбы» при поддержке Посольства Королевства Нидерландов в Москве. <http://fondus.ru/projects/research/>.

Цель проекта – актуализация и введение в общественный и туристский оборот одного из центральных объектов наследия Ростова Великого – земляной крепости бастионного типа, окружающей центр города. Проект осуществляется в партнёрстве с Государственным музеем-заповедником «Ростовский кремль» и Администрацией Ростовского муниципального района.

