

Выставка русского лицевого шитья в Ростовском музее в 1924 г. (неизвестные материалы)

В. Г. Пуцко

Происхождение этих материалов почти детективное. Во второй половине 1960-х гг. в восточной части Ростовского кремля две комнаты со стеллажами, с увесистыми замками на дверях, были плотно заполнены старыми книгами, привезенными из Ярославля. Судя по пометам на некоторых из них, это была часть библиотеки архиепископа Нила Исаковича, скончавшегося в 1874 г. Периодически приезжал заведующий библиотекой Ярославско-Ростовского музея-заповедника, известный знаток рукописей и старопечатной книги В. В. Лукьянов, что-то отбирал и увозил. В коридоре, у дверей, стояла плетеная корзина с макулатурой, порывшись в которой, можно было обнаружить дефектные экземпляры различных журналов и сборников и оттуда извлечь отдельные статьи. В этой массе бумаг мне однажды пришлось заметить разноформатные, на различных бланках, машинописные и рукописные описания произведений древнерусского шитья, с пометой на бумажной обложке синим карандашом: «Выставка шитья Рост. Музея. Ноябрь 1923 г.». По какой причине они оказались не в архиве музея, а в мусорной корзине, неизвестно. Задавать такие вопросы при тогдашних условиях не приходилось¹. Оставалось сохранить найденное и передать в музей, что теперь и делаю².

¹ Представление о нравах того времени дает следующий случай: в дровяном складе, в проезжей части Водяных ворот, зимой 1967 г. были обнаружены деревянные скульптуры, в том числе большое по размерам Распятие, рубежа XVIII–XIX вв.; извещенный об этом зам. директора музея-заповедника М. Г. Мейерович был взбешен этой находкой и заявил, что если списали изваяния, то надо было немедленно уничтожить Ходили слухи о том, что в саду зарыли немало образцов финифти, но место ее сокрытия решительно отказывались указать.

² Подчеркиваю происхождение бумаг именно из мусорной корзины, чтобы не появилось у кого-либо искушение написать подобное утверждению: «В 1960-х гг. в ГМЗРК еще хранилась старинная фотография покровы 1686 г. с дробницами с соответствующими изображениями (в настоящее время в частной коллекции в г. Калуге)» — *Ким Е. В.* Культурно-общественная деятельность В. В. Верещагина и города Верхневолжского региона (Ростов Великий, Кострома, Ярославль, Макарьев, Углич) // СРМ. Ростов, 2012. Вып. 19. С. 55. Примеч. 37. Во-первых, фотография «хранилась» в числе двух с лишним десятков других у печки нижнего этажа Самуилова корпуса, и, соответственно, можно ли эти большей частью потрепаные фотографии именовать «частной коллекцией»? Вероятно, в соответствии с позицией М. Г. Мейеровича, не следовало их спасать от уничтожения и сохранять. Во-вторых, там же многозначительно замечено: «Неизвестно, сделана ли эта фотография до снятия с произведения подлинных дробниц, т.е. раньше приезда Верещагина в Кострому, а затем послужила образцом для реставрации, или отражает заканчивавшийся процесс реконструкции памятника в Ростовском музее. Дробницы на цинковых пластинах с изображением

Было ясно, что обнаруженные материалы имеют непосредственное отношение именно к той выставке, которая зафиксирована на сохранившихся фотоснимках. На одном из них изображены развешанные по стенам плащаница к надгробные покровы XVI в., две горизонтальные витрины и фигура сидящего на стуле мужчины, автора экспозиции (ил. 1). На оборотной стороне снимка, явно его рукой, карандашом помечено: «Ростовский Музей Древностей. Отдел церковно-археологический. Выставка древнерусского шитья. Зал 1 — XVI ст. Фотография М. А. Орлова, февраль 1924 г.» (ил. 2). На другом снимке — зал с образцами шитья XVII в., в числе которых и хранящиеся ныне в Ярославле роскошные саккосы ростовского митрополита Ионы Сысоевича (ил. 3). Нетрудно догадаться, что на первом снимке представлен Сергей Николаевич Иванов (1902–1925). Возможно, что о выставке были сообщения в текущей периодике, но специальные публикации о ней неизвестны.

С. Н. Иванов принадлежал к семье, оставившей яркий след в Ростовском музее 1920-х гг., о чем дает представление сравнительно недавно напечатанная статья В. В. Иванова³. По сообщению ее автора, Сергей Николаевич в 1920 г. закончил Ростовскую гимназию, переименованную в 1-ю Ростовскую школу II ступени, и еще до окончания ее, с 1917 г., стал работать в музее. Его учителями в музейном деле были Д. А. Иванов и Б. Н. Эдинг. В течение 1920–1922 гг. С. Н. Иванов обследовал многочисленные объекты истории и культуры Ростовского уезда, в том числе Воронино, Спас-Городок, Щаднево, Ивановское-Рудаково, Борисоглеб, Углич, Авраамиев и Спасо-Яковлевский монастыри, старообрядческие моленные Ростова. В стремлении получить высшее профессиональное образование он в 1921 г. поступил на архитектурный факультет Ярославских государственных художественных мастерских, а после его закрытия, в сентябре 1922 г. продолжил обучение в Московском институте гражданских инженеров, оставаясь сотрудником Ростовского музея. В 1921 г. стал автором первой экспозиции картинной галереи и составителем ее каталога. Как теперь становится известным, вероятно был подготовлен и каталог выставки древнерусского шитья, открытой в на-

святых, созданные работавшим в Ростове известным иконописцем и реставратором из Мстеры В. А. Лопаковым (1846?-1931), к настоящему времени утрачены» (С. 55–56). Это образец демагогии, поскольку фотография могла быть выполнена только в Костроме до передачи покрыва в Ростов, на основании столь микроскопических изображений никакой реставратор не мог адекватно воспроизвести утраченные оригиналы дробниц, при этом документально отразив разные индивидуальные манеры. Характерно, что все сделанное для изучения покрыва и иконографии прежде украшавших его гравированных изображений, изложенное в статье (Пуцко В. Г. Надгробный покров боярыни Е. В. Салтыковой 1686 г. // СРМ. Ростов, 2005. Вып. 15. С. 415–435), осталось незамеченным, кроме отсутствия сведений об участии в передаче покрыва в музей В. В. Верещагина. Период пребывания в Ростовском музее был целиком заполнен проведением экскурсий и сложнейшей работой по отбору и изучению произведений для экспозиции древнерусского искусства. Архивные материалы, хранившиеся, скорее всего, в фондах, оставались недоступными. Да и не было для этого времени, с учетом того, что проработал в музее с августа 1966 г. по ноябрь 1968 г. Передать этот материал в музей раньше — значило бы навсегда лишиться себя возможности его обработать, без гарантии, что это может сделать кто-либо другой.

³ *Иванов В. В.* Ивановы и Ростовский музей в начале XX века // ИКРЗ. 2010. Ростов, 2011. С. 168–175.

чале 1924 г. Осенью того же года он принял участие в совещании по вопросам реставрации и изучения русского шитья и древних тканей в Троице-Сергиевой лавре: его можно видеть на групповом снимке среди других участников, стоящим рядом с Д. А. Ушаковым⁴. Следует заметить, что в том же 1924 г. в Музее Троице-Сергиевой лавры была организована выставка произведений XIV–XV вв., включавшая в свой состав и шитые плащаницы, просуществовавшая до 1929 г.⁵ Уникальная выставка шитья в Ростовском музее в хронологическом отношении явилась как бы ее логическим продолжением. Внезапная смерть настигла Сергея Николаевича летом 1925 г., когда Наркомпросом готовилось его назначение директором недавно организованного музея в Нижегородском кремле. Похоронен рядом с храмом Спаса на Песках. Было проведено траурное заседание Ученого совета Ростовского музея.

Нам остается неизвестным, сохранились ли в музейном архиве материалы, относящиеся к организованной в 1924 г. выставке шитья, был ли составлен С. Н. Ивановым ее каталог, подготовительные материалы к которому служат предметом нашего внимания. Но и при их существовании, думается, эти частично сохранившиеся материалы, не охватывающие полный состав экспонатов, не лишены интереса для исследователей. Нет общего списка вещей, и об экспонировании некоторых из них на выставке можно судить по сохранившимся снимкам. В частности, это можно сказать о надгробном покрове с изображением св. Леонтия Ростовского, датированном 1514 г.⁶, и о плащанице Анны Тушиной, 1539 г., текст вкладной надписи которой обнаружен среди материалов⁷. Существующий перечень вещей, в основном предметов архиерейского облачения, частичный и явно обнаруживает рабочий характер (ил. 4). Описания произведений, писанные фиолетовыми чернилами, выполненные тщательно, в ряде случаев дублированные их машинописным вариантом. Одно из этих описаний относится к шитой палице 1662 г., с изображением Деисуса, приложенной «к Всемилоствому Спасу на Пески» (ил. 5–6), выполненной в ростовской мастерской Марии Луговской⁸. Отдельную группу шитья составляют предметы, отмеченные как «из филиального отделения Ростовского музея в ризнице Спасо-Яковлевского монастыря». Большинство образцов шитья (если не все), на которые есть описания, сохранились в музее и многие из них были экспо-

⁴ См.: *Вздорнов Г. И.* Реставрация и наука. Очерки по истории открытия и изучения древнерусской живописи. М., 2006. С. 199.

⁵ Искусство XIV–XV веков. Выставка при музее б. Троице-Сергиевой Лавры. 1924 год. Сергиев, 1924. Каталог во 2-м, дополненном и исправленном, издании имеет название: Искусство XIV и XV веков. Каталог наиболее выдающихся произведений этой эпохи в Музее б. Троице-Сергиевой Лавры. Сергиев, 1924. Оба издания подготовлены к печати Ю. А. Олсуфьевым.

⁶ *Пуцко В.* Памятники русского прикладного искусства XV–XVII веков в Ростове // Зборник Музеја примењене уметности. Бр. 24–25. Београд, 1980–1981. С. 56–58. Рис. 4.

⁷ *Катасонова Е. Ю.* Плащаница Анны Тушиной и другие произведения мастерской Новодевичьего монастыря // XVII Научные чтения памяти И. П. Болотцевой (1944–1995). Сб. статей. Ярославль, 2013. С. 22–32.

⁸ *Пуцко В.* Памятники русского прикладного искусства... С. 66–67. Рис. 9.

нированы в наше время.

По-видимому, предметом особого внимания С. Н. Иванова являлись произведения строгановского шитья, и прежде всего комплект митрополичьего облачения 1662 г. Это шитье уже тогда привлекало внимание и Е. В. Георгиевской-Дружининой⁹, но лишь много лет спустя сделалось темой монографического исследования¹⁰.

Вряд ли здесь надо подробно перечислять все сохранившиеся описания, которые, возможно, смогут дополнить другие, более счастливо сохранившиеся. Их значение прежде всего в том, что они позволяют судить о начале серьезного изучения шитья в Ростовском музее и об одном из рано угасших труженников, имя которого так и не успело войти в историю русского искусства. Вскоре наступила пора различных запретов, и сравнительно немногие смельчаки рисковали продолжать изучение сакральных произведений, большей частью без надежд видеть когда-либо опубликованными его результаты. Бывали случаи и присвоения их труда иными лицами, хорошо чувствовавшими ветер перемен. Сегодня пришла пора сделать известным содержание работ, оказавшихся «на архивном хранении», куда еще даже совсем недавно порой привычно отправляли материалы различных конференций и рукописи сформированных сборников. Извинительной причиной чаще всего объявляли отсутствие средств, которые, однако, быстро находили, когда дело касалось собственных работ, притом не всегда качественных.

Опубликование ранее неизданного в ряде случаев может поставить под сомнение приоритет некоторых атрибуций и общих выводов, вошедших в литературу с иными именами. И тогда «морально устаревшие» работы ученых ушедших поколений донесут до читателя голоса, которым не удалось в свое время прозвучать¹¹. По крайней мере, откапывать мертвое предпочтительнее, чем закапывать живое.

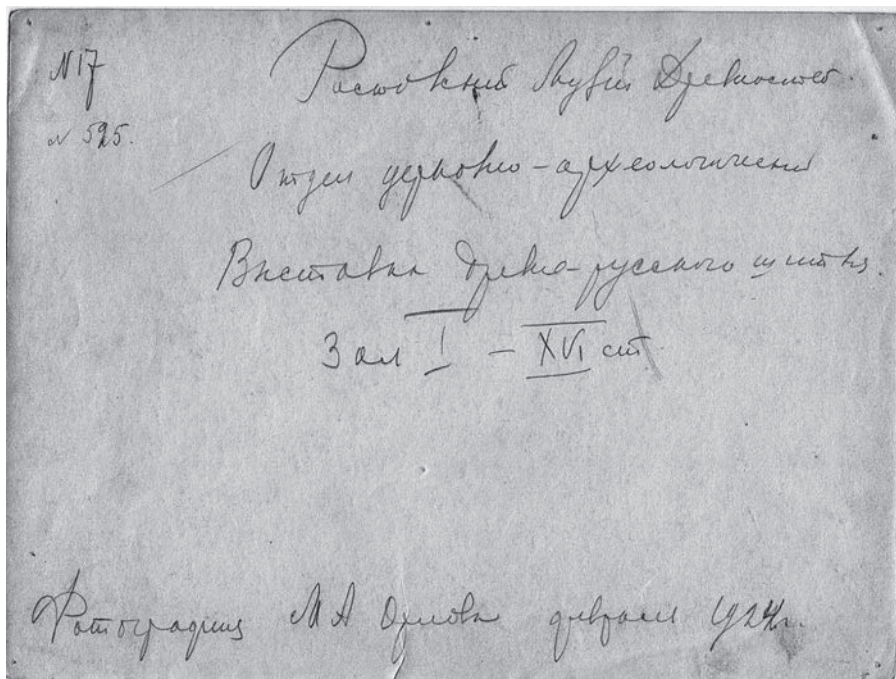
⁹ *Георгиевская-Дружинина Е. В.* Строгановское шитье в XVII в. // Русское искусство XVII века. Сб. статей по истории русского искусства допетровского периода. Л., 1929. С. 109–132.

¹⁰ *Силкин А. В.* Строгановское лицевое шитье. М., 2002.

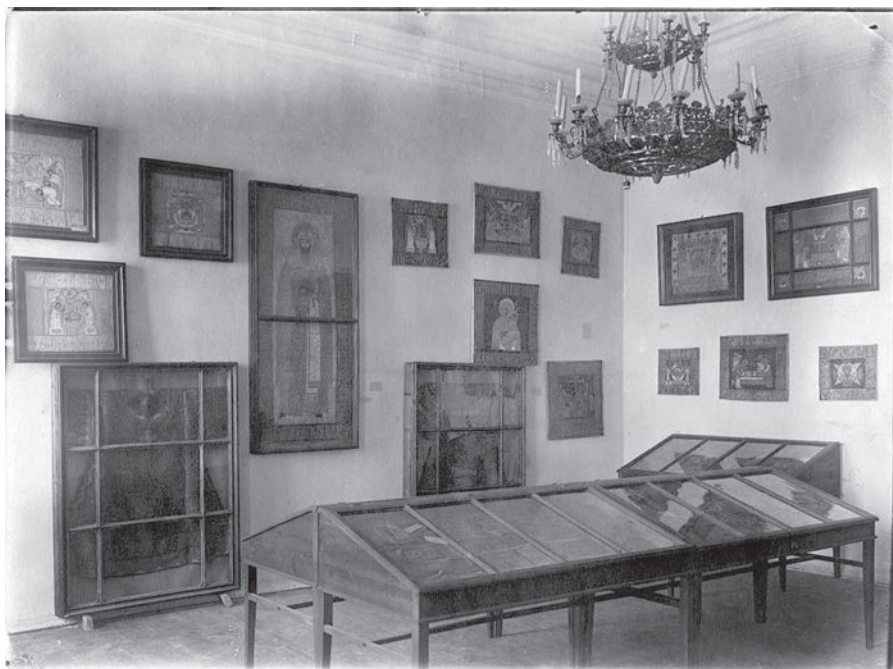
¹¹ Ярким примером служит осуществляемое сейчас в Харькове издание исследования С. А. Таранушенко «Иконография украинского иконостаса», написанного в 1916 г.



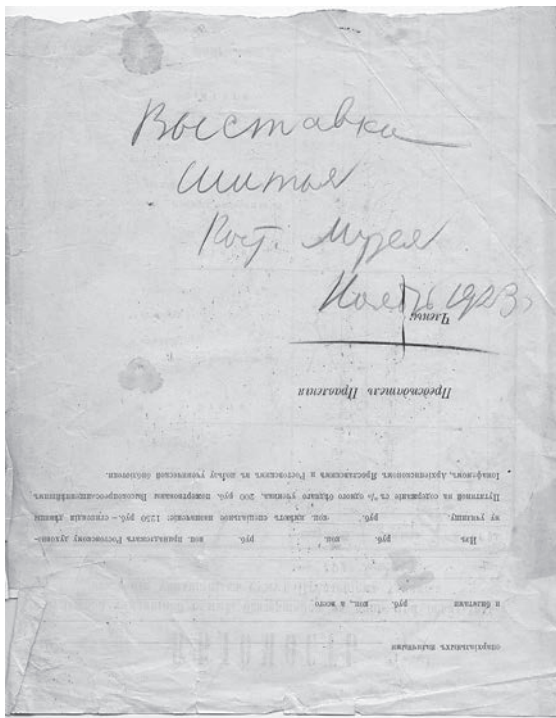
Ил. 1. Выставка древнерусского шитья в Ростовском музее в 1924 г. Зал 1. Архивное фото



Ил. 2. Надписи на оборотной стороне снимка выставки (ил. 1)



Ил. 3. Выставка древнерусского шитья в Ростовском музее в 1924 г. Зал 2. Архивное фото



Ил. 4. Обложка рукописного описания экспонатов выставки

