

Министерство культуры Российской Федерации  
Государственный музей-заповедник «Ростовский кремль»

# История и культура Ростовской земли

2022



Ростов  
2023

УДК 94(470.316-21)(082)  
ББК 63.3Яр  
И90

Сборник материалов научной конференции  
«История и культура Ростовской земли», выходит с 1991 года

Научный редактор Я. Е. Смирнов

**История и культура Ростовской земли. 2022 /**  
**И90** Государственный музей-заповедник «Ростовский кремль». –  
Ростов, 2023. – 368 с. : ил.  
ISBN 978-5-6046011-4-3

В сборнике опубликованы материалы XXXII научной конференции «История и культура Ростовской земли», состоявшейся в Государственном музее-заповеднике «Ростовский кремль» 8–10 ноября 2022 г.

УДК 94(470.316-21)(082)  
ББК 63.3Яр

ISBN 978-5-6046011-7-4

© Государственный музей-заповедник  
«Ростовский кремль», 2023

## Содержание

<b>Чирков С. Ю.</b> ( <i>Ярославль</i> ). Монгольское нашествие в фольклоре Ростовской земли .....	5
<b>Полознев Д. Ф.</b> ( <i>Ярославль</i> ). Военно-политические и религиозно-символические аспекты основания города Ярославля ростовским князем Константином Всеволодовичем в начале XIII века .....	14
<b>Аверьянов К. А.</b> ( <i>Москва</i> ). Был ли ростовец Борис Ворков первым помещиком на Руси?.....	28
<b>Пуцко В. Г.</b> ( <i>Калуга</i> ). Поникаровский деисусный чин: проблема локализации .....	33
<b>Важская М. А.</b> ( <i>Москва</i> ). Уточнение атрибуции икон «Архангел Гавриил» и «Архангел Михаил» из коллекции Михаила Ивановича Чуванова .....	48
<b>Казаков А. А.</b> ( <i>Москва</i> ). Летописчик белозерского старца Германа Подольного рубежа XV–XVI вв.: хронологический аспект .....	70
<b>Сергеев А. В.</b> ( <i>Санкт-Петербург</i> ). Общественное и служебное положение ростовских Рюриковичей в первой половине XVII века .....	76
<b>Пушков В. П.</b> ( <i>Москва</i> ). Московские стрельцы и книга в XVII веке (по архиву приказа книгопечатного дела).....	90
<b>Иванов Л. М., Гожалимова О. С.</b> ( <i>Рыбинск</i> ). Рыбная слобода в 1654-м году .....	100
<b>Мельник А. Г.</b> ( <i>Ростов</i> ). Спасская Ружная церковь в Ростове.....	110
<b>Пак В. Ф.</b> ( <i>Ростов</i> ). Атрибуция иконы «Избранные лики Богоматери с распятием Христовым и Ростовскими чудотворцами» из частной коллекции.....	129
<b>Философова Т. Г.</b> ( <i>Москва</i> ). К истории одного портрета .....	147
<b>Киселев Ал-й В.</b> ( <i>Ростов</i> ). «Ярославские губернские ведомости» (1831–1917) как источник по традиционной культуре населения Ярославской губернии (на материалах Мышкинского и Угличского уездов) .....	157
<b>Виденеева А. Е.</b> ( <i>Ростов</i> ), <b>Соколова Г. Г.</b> ( <i>Ростов</i> ). Диакон ростовской церкви Николы на Всполье Элладий Громцев (1842–1928) .....	173

<b>Никитина Т. Л.</b> ( <i>Ростов</i> ). К архитектурной истории Самуилова корпуса в Ростовском кремле: Димитриевское духовное училище .....	195
<b>Артемичева Е. Г.</b> ( <i>Ростов</i> ). Ростовские финифтяники на Ярославских губернских сельскохозяйственных и промышленных выставках во второй половине XIX – начале XX в. ....	210
<b>Стародубов Ю. В.</b> ( <i>Москва</i> ). Изразцовое наследие Романова-Борисоглебска. Опыт изучения и сохранения .....	222
<b>Белова Н. В.</b> ( <i>Ярославль</i> ). Типография Германа Фалька в Ярославле .....	251
<b>Брюханова Е. В.</b> ( <i>Ростов</i> ). Юбилейный текстиль и платки в собрании Ростовского музея .....	265
<b>Степанов К. А.</b> ( <i>Ростов</i> ). Первая Мировая война: поставка лошадей в армию из Ростовского уезда Ярославской губернии .....	289
<b>Чекмасов Д. Н.</b> ( <i>Ярославль – Ростов</i> ). Уникальные книги первой четверти XX века из фонда научной библиотеки ГМЗ «Ростовский кремль» .....	297
<b>Мельник Л. Ю.</b> ( <i>Ростов</i> ). Акафисты в собрании музея-заповедника «Ростовский кремль» .....	305
<b>Кривцова А. С.</b> ( <i>Москва</i> ), <b>Востокова М. В.</b> ( <i>Москва</i> ). Анна Николаевна Арсеньева: три письма из Ростова .....	311
<b>Морозов А. Г.</b> ( <i>Ростов</i> ). Музейный опыт изучения крестьянских домов Ростовского уезда .....	326
<b>Виденеева А. Е.</b> ( <i>Ростов</i> ), <b>Садовников В. А.</b> ( <i>Переславль-Залесский</i> ). Колокол как предмет экспонирования в отечественных музеях .....	340
<b>Уткин Д. Е.</b> ( <i>Ярославль – Ростов</i> ). Археологические разведки в окрестностях села Хопылево Рыбинского района в 2022 году .....	359
<b>Список сокращений</b> .....	367

## СПАССКАЯ РУЖНАЯ ЦЕРКОВЬ В РОСТОВЕ

*Мельник Александр Гаврилович,*  
кандидат исторических наук,  
Государственный музей-заповедник  
«Ростовский кремль»  
rost-vest@rambler.ru

*В статье рассмотрена история изменений облика церкви Спаса в Ростове на протяжении конца XVII – начала XXI века. Определены важнейшие этапы формирования современного облика церкви. Впервые детальному анализу подвергнута архитектура храма. Установлены черты сходства и различия между церковью Спаса и храмами Ростовского кремля.*

**Ключевые слова:** Россия, XVII век, архитектура, заказчик, строитель.

## SPASSKAYA RUZHNAYA CHURCH IN ROSTOV

*Melnik Alexander Gavrilovich,*  
Candidate of Historical Sciences,  
State Museum Reserve  
«Rostov Kremlin»  
rost-vest@rambler.ru

*The article examines the history of changes in the appearance of the Church of the Savior in Rostov during the late XVII – early XXI century. The most important stages of the formation of the modern image of the church are identified. For the first time, the architecture of the church was subjected to a detailed analysis. The similarities and differences between the Church of the Savior and the temples of the Rostov Kremlin are established.*

**Keywords:** Russia, 17th century, architecture, customer, builder.

\*\*\*

Церковь Всемилоственного Спаса, которая обычно называется – Спасская Ружная или Спаса на Торгу, расположена в центре Ростова, к востоку от Успенского собора. Первая вполне содержательная статья о рассматриваемом храме была опубликована его священником М. Ржевским еще в 1851 г. [1, № 35, 39]. Историю этого памятника с XVII и почти до конца XIX в. в 1887 г. проследил И. А. Шляков [2, с. 1–14]. Архитектуру церкви в 1907 г. подробно рассмотрел М. В. Красовский [3, с. 1–11]. В последующем большинство писавших об истории и архитектуре церкви Спаса следовало за этими тремя авторами. Важно также отметить вклад в изучение памятника архитектора В. С. Баниге, который между

1953–1961 гг. осуществил его реставрацию [4, с. 19]. Проект реставрации выполнен в 1961 г. (ил. 3, 4, 5). Ныне облик древней части церкви Спаса соответствует этому проекту. Но в плане анализа архитектуры церкви Баниге мало что добавил к сказанному предшествовавшими авторами [5, с. 127–130].

При всех попытках М. Ржевского и И. А. Шлякова описать историю Спасского храма, она остается недостаточно изученной. По сию пору не был проведен и детальный анализ архитектуры памятника. Предлагаемая работа призвана восполнить эти пробелы.

Имеющиеся в нашем распоряжении письменные источники, хранящиеся в Государственном музее-заповеднике «Ростовский кремль», Ростовском филиале Государственного архива Ярославской области и Российском государственном историческом архиве, позволяют дополнить и частично уточнить известную из литературы историю Спасской церкви.

Рассматривая начальную историю данного храма, И. А. Шляков цитировал работу упомянутого священника М. Ржевского: «В 1654 году в Ростове свирепствовала моровая язва и жители города употребляли и придумывали все возможные средства к прекращению поветрия, но все было тщетно: язва поражала целыя семейства и многие дома осиротели. Невольный ужас овладел гражданами, они не знали, что делать; наконец, вдохновенные верою, они решились просить помилования и помощи у спасающего всех Господа и, лобызая карающую десницу Промыслителя, дали священный обет воздвигнуть храм во имя Всемиловитоваго Спаса. Господь Бог, видя такое расположение сердец, как чадолюбивый Отец, умилосердился, и бедствие в Ростове прекратилось. По миновании моровой язвы, благочестивые Ростовцы приступили к исполнению своего обета и построили на городской площади церковь, во имя Всемиловитоваго Спаса, деревянную. Церковь эта существовала только 17 лет; в 1671 году, когда в Ростове был большой пожар, и она сгорела. Но граждане, еще не успевшие забыть великое благодеяние Божие, не охладели и в это время верою и благоговейною благодарностию к Промыслителю. Поправив после пожара свое состояние, они решились вместо бывшей деревянной церкви построить каменную, почему, в 1685 году, испросив благословение у Преосвященнаго Ионы Митрополита Ростовскаго и Ярославскаго, земский староста Федор Степанов с товарищи и посадские люди лучшей, средней и меньшей статьи, будучи в Ростове в земской избе в мирской сзов, единодушно постановили построить внутри города, на площади, каменную церковь во имя Всемиловитоваго Спаса, и на том же сходе градское общество избрало церковных старост для сбора денег на предпринимаемую постройку, снабдив их для записки денежнаго подаяния заручными книгами. Но как денежный сбор после оказался недостаточным для окончания работ по сооружению церкви, то граждане, зная, что на гостинном дворе много железа, которое осталось после городского дела, побуждаемые

христианскою ревностию, подали челобитную Великим Государем Царем и Великим Князем Иоанну Алексеевичу, Петру Алексеевичу и Великой Государыне Благоверной Царевне и Великой Княжне Софии Алексеевне, в том, чтобы благоволено было пожертвовать то железо на сооружение каменной церкви, — на что и последовало Царское соизволение: в 1689 году октября в 15 день, по указу Великих Государей послана была в Ростов к воеводе Григорию Петровичу Новосильцеву Царская грамота, кою повелевалось отдать с роспискою железа 80 пуд ценнаго, да лопат и заступов и гвоздя и ломов и засовов и всякаго мелочнаго 58 пуд две четверти. По получении грамоты этой, граждане приступили к постройке каменной церкви во имя Всемилостиваго Спаса с приделом в честь св. пророка Божия Илии и окончили ее в 1690 году. Таким образом при содействии Великих Государей, усердием граждан, и воздвигнута была существующая ныне Спасская двухэтажная на кладовых палатках церковь» [2, с. 1–2].

«Сообщаемые о. М. Ржевским сведения, — писал И. А. Шляков, — дают полное основание заключать, что существующая в настоящее время каменная Спасская церковь действительно была построена в 1690 году; нельзя, впрочем, согласиться с о. М. Ржевским только в одном, именно в том, что она построена была одновременно с приделом пророка Илии. Давно изучая этот памятник древности, мы в прошлом году усмотрели в алтаре придела пророка Илии, на южной его стороне, примыкающей к Спасскому храму, половину существовавшей в старину арки, украшенной рядами кувшинов и изразцами с разными изображениями. По всей вероятности, эта арка служила входом в Спасский храм с северной его паперти, и уже впоследствии, как можно полагать, вследствие устройства при храме (в малой паперти) придела во имя пророка Илии, была пересечена постановкою на этом месте деревянного иконостаса, причем другая половина означенной арки по необходимости была заделана кирпичом; заделку эту и теперь можно ясно видеть. При том же и самое устройство деревянного иконостаса Ильинского придела дает некоторое основание думать, что этот придел был построен не ранее половины XVIII века. Подтверждается это также и церковными описями 1843 года, в которых сказано, что в алтаре придела св. пророка Илии св. антиминос священнодействован преосвященным Самуилом в 1777 году» [2, с. 2–3].

Из всего вышесказанного следует, что рассматриваемая церковь была построена по заказу жителей Ростова в 1690 г. Это был последний год жизни ростовского митрополита Ионы (1652–1690), постройкам которого пытались подражать заказчики и мастера-строители Спасской церкви.

Когда церковь впервые была расписана, документально не установлено. Одни авторы считают, что это произошло около 1762–1764 гг. [5, с. 130; 6, с. 253; 7, с. 135], другие — в 1690-е гг. [8, с. 53; 9, с. 147]. Стилистически же данная живопись характерна именно для конца XVII в. История более поздних росписей церкви уже подвергнута специальному изучению [10, с. 180–181].

К сожалению, история храма в XVIII в. очень плохо документирована. До нас дошли лишь отдельные свидетельства источников по этой истории. В частности, выяснилось, что в большой ростовский пожар 1758 г. на церкви «кровля обгорела» [11, л. 2]. В связи с этим пожаром в 1758 г. впервые упомянут как существующий придел Илии Пророка Спасской церкви [12, л. 2 об.]. Это ставит под сомнение приведенное выше мнение И. А. Шлякова о времени появления Ильинского придела.

Документы 1777 г. сообщают о наличии под церковью девяти кладовых палаток, «да сверх того еще в паперти построена вновь палатка, в коей имеется магистратская архива» [13, л. 1]. Тот же источник свидетельствует, что «над помостом церковным шатер, состоящий на столпах каменных и над лестницею церковною кровля деревянные имеютя весьма ветхие и согнившие, так что с опаской в церковь Божию и ходить можно, а столпи каменные от течи развалилися. Вкруг тоя... церкви от фундамента в разных местах и по углам... имеется кирпича немалое число выпавших. Бывшая на церкви каменная глава ничем не выкрашена», а в окошках ее шеи вместо оконниц «вставлены деревянные доски» [13, л. 1 об.—2]. Как видим, к середине 1770-х гг. Спасская церковь изрядно обветшала. Надо полагать, через какое-то непродолжительное время она была отремонтирована. Хотя прямых данных у нас об этом нет.

Начиная с 1793 г. и вплоть до начала XX в. история Спасского храма довольно хорошо освещена письменными источниками. До нас от этого периода дошли многочисленные приходо-расходные книги, описи, строительные договоры, указы церковных властей и другие документы, со значительной долей подробности отразившие эволюцию данного памятника. Ниже будут отмечены те работы, которые так или иначе затронули его архитектуру.

В 1793 г. каменщик Алексей Иванов починил в теплой церкви, то есть в приделе Ильи Пророка, двери и окна [14, л. 3]. В 1794 г. плотник Алексей Лосев починил кровлю паперти и пол в палатке, то есть в подклете, под алтарем церкви [14, л. 5—5 об.]. В 1800 г. ростовский посадский Алексей Степанов сын Лосев произвел побелку известью стен и сводов интерьера Ильинского придела [14, л. 15]. В 1802 г. ростовский посадский Александр Андреев сын Гробов сделал семь рам для верхних окон церкви, а ростовский посадский Семен Васильев сын Оловерьев вставил в них стекла [14, л. 19 об.]. В 1803 г. уже знакомый нам плотник А. С. Лосев «с товарищем» починил деревянную чешую, то есть лемех на трех церковных главах [15, л. 17]. В 1811 г. церковь была покрыта железом, а в следующем году окрашена [16, л. 15 об., 20]. В 1813 г. произведена побелка алтарей холодной, то есть собственно Спасской и придельной церквей [16, л. 23—24 об.]. Какие-то значительные строительные или ремонтные работы производились в течение 98 дней 1817 г. За эти работы получил оплату каменщик из деревни Браташина Ярославского уезда Степан Катышев [16, л. 40]. В 1818 г. ростовский посадский Миколай Ондреев Тютин окрасил крышу



и две главы церкви; крестьянин Яковлевской слободы Ярославской губернии Андрей Наумов побелил храм [16, л. 45]. В 1819 г. была сделана глава с золоченым крестом над приделом [16, л. 50]. В 1822 г. устроили ограду вокруг Спасской церкви [16, л. 59 об.].

Следует отметить, что в XIX в. помещения подклета церкви, или, как их тогда называли, палатки сдавались в аренду различным купцам [17, л. 7; 18, л. 1–68].

Незадолго до 1826 г., очевидно, у представителей причта Спасской церкви возникла мысль о капитальной перестройке западной паперти храма и устройстве в ней для себя жилья. Соответствующая просьба, надо полагать, была подана церковным властям. 5 мая 1826 г. из Ярославской духовной консистории последовал указ «о дозволении возобновить состоящую при той церкви каменную двухэтажную паперть и покрыть железом и... сделать четыре покои для проживания» церковных служителей. Причем им предписывалось представить «на ту церковь и пристройку план с фасадом и смету» [19, л. 1–1 об.].

Как увидим ниже, указанные план и фасад, то есть проект новой западной пристройки, выполнил губернский архитектор П. Я. Паньков. Данный проект дошел до наших дней [20, с. 269, 279, ил. 3, 4]. К реальному осуществлению этого проекта приступили лишь в 1830 г. Сохранился контракт, в котором значится: «Тысяча восемь сот тридцатаго года июня дватцать второго дня я нижеподписавшийся Ярославской Губернии того же уезда вотчины полковника и кавалера Николая Николаича Аладова приходу села Городищ деревни Браташина крестьянин Степан Платонов Катышев договорился города Ростова ружной Спасской церкви со священником Иоанном и церковным старостой мещанином Иваном Петровым Романовым в том, что при означенной церкви ветхую каменную прикладку с западной стороны разобрать до бута и вновь оную скласть по плану и фасаду на то зделанному и Губернским Архитектором Паньковым... приступить к работе мне Катышеву с 1-го июля и окончить кладку на 1-е или 15 число сентября сего года» [18, л. 7–7 об.].

В том же июле 1830 г. был приобретен дикий камень для фундамента названной пристройки, для кладки ее стен куплено десять тысяч кирпича, а также песок и бревна для потолочных перекрытий; С. П. Катышев сломал ветхие каменные стены старой пристройки и имевшееся при ней деревянное строение. В сентябре того же года, как и предписывал контракт, кладка стен пристройки С. П. Катышевым была закончена. Тогда же ее крышу покрыли железом [21, л. 11 об. – 13.]. Отделка жилых помещений в этой пристройке продолжалась до 1831 г. [22, л. 10 об.]. И. А. Шляков ошибочно относил данное строительство к 1825 г. [2, с. 5].

25 августа 1839 г. во время пожара деревянных торговых лавок, окружавших Спасскую церковь, оказались поврежденными ее главы и кровля. На следующий год все эти повреждения были устранены [23, л. 9, 13; 24, л. 1].

В 1840–1841 гг. был построен Гостиный двор [25, с. 15], северное и западное крылья которого находятся в непосредственной близости от рассматриваемой церкви. Это сильно ухудшило ее восприятие.

Согласно описи 1847 г. «Спаская церковь состоит вся каменная до кумпола, четверостенная, пятиглавая, одноэтажная на кладовых палатках с приделом на северную сторону во имя пророка Илии; а с западной стороны входная паперть... Колокольня: она возвышена на северном углу, четвероугольная с железными решетками, верх выложен шатровой кирпичной, выкрашен медянкою, глава на оной колокольне покрыта белым железом. Церковь, олтарь, придел, паперть и главы крыты железом на деревянных стропилах, выкрашены медянкою и отбелены. На всех главах кресты вызолочены полузолотниковым золотом» [26, л. 2–2 об.].

Хотя рассмотрение истории художественного оформления Спасской церкви не входит в задачу настоящего исследования, не могу не упомянуть о создании в ней ярославским мастером Ф. К. Виноградовым по своему проекту (ил. 6) своеобразного медного чеканного иконостаса в 1851–1852 гг. [27, с. 197].

В 1859 г. на средства церковного старосты купца Петра Федорова Селиванова и священника Михаила Ржевского к западному фасаду западной паперти храма была пристроена новая колокольня высотой 18 саженей [2, с. 5; 28, л. 64 об.].

Как мы помним, оба этажа западной пристройки к рассматриваемому зданию с 1831 г. использовались в качестве жилья для церковнослужителей. В 1861 г. для них построили новый дом, стоявший отдельно от церкви. В том же 1861 г. в южной части второго этажа указанной пристройки был устроен придел во имя Архистратига Михаила и Николая Чудотворца [2, с. 6; 28, л. 61]. На северной стороне той западной пристройки в 1868 г. возник придел Владимирской иконы Божьей Матери [2, с. 6–7; 28, л. 62].

В 1873 г. крестьянин села Диевых Городищ Павел Яковлев обтесал плиты белого камня и обложил ими нижнюю часть церковного здания [29, л. 26 об., 34 об.]. Надо полагать, именно эти плиты мы видим в настоящее время в его цокольной части.

По поводу последующей судьбы новой колокольни храма И. А. Шляков писал следующее: «Строители колокольни, как видно, люди мало сведущие в строительном искусстве, сооружая это громоздкое здание, не позаботились упрочить и укрепить фундамент его надлежаще забутовкою. В виду этого в настоящее время колокольня дала большую осадку и далеко уклонилась от прямой линии в сторону, так что у места новейшей пристройки, имеющей неразрывную связь с колокольней, стенки окон от давления тяжелой капитальной стены колокольни значительно перекошило и, по моему мнению, со временем колокольня может угрожать окончательным разрушением и опасностью смежным с нею пристройкам» [2, с. 6]. В конце концов, эту колокольню пришлось разобрать в 1892 г. [30, с. 54; 31, л. 40].

Просьба о строительстве взамен ее другой колокольни в 1895 г. властями была отклонена [32, л. 1 об.—2]. Между тем идея о создании такой колокольни продолжала жить. Архитектор Кузьмин, очевидно, по просьбе представителей Спасской церкви, составил около 1909—1910 гг. новый проект данной колокольни. В 1910 г. его рассмотрела и утвердила Императорская археологическая комиссия. В пересказе решения этой комиссии значилось: «Императорская Археологическая Комиссия изъявила согласие на постройку при Спасской Ружной, что на площади, церкви гор. Ростова новой колокольни по представленному эскизу, но с тем, однако, чтобы при постройке было обращено внимание на более деликатное исполнение деталей, сообразно существующим деталям древней церкви...» [31, л. 10].

Действительно, в оформлении уцелевшей части колокольни применены декоративные элементы, напоминающие о некоторых деталях наружного убранства рассматриваемого храма (ил. 7, 8). Но принять эту колокольню за памятник древнерусского зодчества, разумеется, невозможно.

В декабре 1910 г. на возведение колокольни пожертвовали средства Ростовская городская дума — 2000 руб., купец П. А. Селиванов — 7000 руб., и купец А. А. Титов — 2000 руб. «При этом Городскою Думою названы: П. А. Селиванов и А. А. Титов уполномоченными от Думы по наблюдению за постройкою колокольни» [31, л. 11, 40, 43 об.].

21 июля 1911 г. церковный староста А. Т. Царьков, надзиравший за строительством колокольни, доложил специальной комиссии, что «по выемки бута из-под старой колокольни при дальнейшей раскопке земли до грунта пришлось значительно углубиться — слишком на семь аршин; а для предосторожности как самих работ, так и без того, чтобы лицевая стена церкви не упала совершенно, пришлось по настоянию г. архитектора, часть этой стены разобрать, и внутри котлована сделать так называемую защитную стенку» [31, л. 45].

Из сказанного следует, что новую колокольню строили на месте предыдущей, у западного фасада западной паперти храма. Строительство колокольни продолжалось до ноября 1911 г. В декабре того же года новая колокольня была освидетельствована гражданским инженером Н. Лермонтовым. В его заключении значится, что «в общем означенное здание построено согласно утвержденного проекта архитектора Кузьмина» [31, л. 19, 46—48 об.].

Таким образом, данная колокольня была начата и закончена постройкой в 1911 г. Вероятно, это было последнее здание, к постройке которого был причастен основатель Ростовского музея Андрей Александрович Титов (1844—1911).

До настоящего времени от этой колокольни дошла лишь ее нижняя часть, воспринимающаяся как западное крыльцо церкви (ил. 8). Вся верхняя часть колокольни была разобрана в 20-е или в 30-е гг. XX в. (ил. 7).

В 1920-е гг. богослужение в церкви было прекращено. По воспоминаниям старожилов, в 1944 или в 1945 гг. в ее помещениях разместилась городская библиотека, которая занимала их до 2002 г.

В 1953 г. завершение храма было повреждено смерчем. Как сказано выше, проект реставрации памятника был составлен архитектором В. С. Баниге в 1961 г. (ил. 3, 4, 5). Однако фактически ремонтно-реставрационные работы начались в середине 1950-х гг. и продолжались до 1961 г. В рамках этого проекта были реставрированы главы церкви и окрашены в синий цвет с позолоченными звездами. Кресты и подзоры также получили позолоту. Реставрировали также и каменный шатер звонницы, а кровля шатра получила обшивку из луженого железа [4, с. 19]. По тому же проекту в 1961 г. восстановили многоскатное пощипцовое покрытие храма, существующее в настоящее время. Очевидно, в те же годы была произведена вычинка кирпичной кладки в основании стен храма. К сожалению, была удалена лишь часть культурного слоя, который по сию пору скрывает нижнюю часть памятника.

В 2003–2004 гг. проводились работы по инженерному укреплению конструкций здания. Однако к 2022 г. храм вновь пришел в неудовлетворительное техническое состояние. Он сильно кренится в северную сторону, и никто не знает, как быстро идет этот процесс (ил. 8).

В 2004 г. сотрудники архитектурного отдела Государственного музея-заповедника «Ростовский кремль» А. Г. Мельник, О. В. Долотцева и И. В. Шелехова обмерили планы первого и второго этажей церкви Спаса. Затем автор этих строк определил границы между разновременными кирпичными кладками данного памятника и установил датировки этих кладок (ил. 1, 2).

Далее перейдем к анализу архитектуры церкви Всемилоственного Спаса. Для понимания любого архитектурного произведения важно установить, из каких источников сформирован его облик.

М. Ржевский обратил внимание на сходство Спасской церкви с храмами Ростовского кремля [1, с. 377]. И. А. Шляков писал о сходстве рассматриваемого памятника с ростовским Успенским собором [2, с. 3, 5]. М. Красовский утверждал, что внутренний и наружный облик Спасской церкви имеет много общего с храмами того же кремля и особенно с церковью Иоанна Богослова [3, с. 2, 3, 4, 5, 7].

Из всех этих наблюдений следует, что заказчики Спасской церкви, а ими были, как мы помним, представители жителей Ростова, указали строителям ориентироваться на церкви Ростовского архиерейского дома (Ростовского кремля). Но Спасская церковь, что вполне очевидно, не повторяет ни один из кремлевских храмов. Каковы же истоки ее основных архитектурных форм? Иначе говоря, из каких источников взяты не отдельные, а все основные элементы архитектуры данного памятника?

Общая композиция церкви имеет мало общего с Успенским собором. Она явно навеяна кремлевскими церквами. Квадратный план четверика

обычный для многих русских церквей XVII в., соответствует церквям Иоанна Богослова (около 1683) и Спаса на Сенях (1675) (основной объем этой церкви слегка вытянут по оси восток-запад) Ростовского кремля. Сильно выступающий трехапсидный алтарь подобен алтарям всех церквей кремля. Церковь Спасская Ружная изначально имела два притвора-галереи, примыкавшие к четверику с запада (почти целиком утрачен) и с севера. Кремлевские церкви Воскресения (около 1670) и Иоанна Богослова также имеют галереи, но последние примыкают к их четверикам с трех сторон: южной, западной и северной. Подобные две галереи с западной и северной сторон имеет Спасо-Преображенский собор (конец 1680-х) ростовского монастыря Спаса на Песку, ныне именуемый церковью Спаса на Песках. Надо думать, этот собор частично повлиял на композиционное решение галерей церкви Спаса на Торгу, тем более что оба этих храма очень близки по времени своего строительства. Отделка галерей Спасской Ружной церкви сходна с северной галереей церкви Воскресения.

Теперь рассмотрим отдельные элементы памятника.

Пятиглавие храма в общих чертах напоминает соответствующие элементы Успенского собора и кремлевских церквей.

К Успенскому собору (1508–1512) восходят следующие декоративные элементы церкви Спаса: декор барабанов, форма окон верхнего света без наличников, аркатурно-колончатые фризы четверика, фасады, расчлененные горизонтальными карнизами на четыре яруса, бочки-кокошники на углах завершения четверика, лопатки, расчлененные на четыре яруса карнизами.

Все эти элементы унаследованы от ростовского собора с большей или меньшей полнотой и другими церквями кремля. Значит, Спасская церковь получила описанные детали одновременно и от собора, и от церквей кремля. Однако верхние окна без наличников с минимальной по глубине наружной амбразурой трактованы по образцу кремлевских церквей Воскресения и Иоанна Богослова, а не собора.

От них же к Спасской церкви перешло многоскатное завершение четверика. Шатровая звонница рассматриваемой церкви ближе всего к звоннице церкви Воскресения, от которой и унаследовала свои формы. Фресковый иконостас с сенью над царскими вратами взят у церквей Воскресения и Иоанна Богослова кремля. Но надо помнить, что в зачаточной форме идея такого иконостаса впервые была воплощена в ростовском Успенском соборе [33, с. 338–343].

Фасады четвериков кремлевских церквей Воскресения, Спаса на Сенях и Иоанна Богослова расчленены лопатками на три прясла. У церкви же Спаса на Торгу только угловые лопатки оформляют ее фасады снизу доверху. Промежуточные же лопатки присутствуют лишь в завершении четверика. Подобную не вполне логичную систему наружных членений имеет церковь Григория Богослова (1680-е) Ростовского кремля. Значит, на нее в данном отношении и ориентировались создатели Спасской Ружной церкви.

Киоты с фресковыми сакральными изображениями церкви Спаса восходят к западному киоту кремлевской церкви Иоанна Богослова.

Но в облик этого храма были привнесены черты, отличающие его от Успенского собора и всех остальных кремлевских церквей. Эти черты следующие.

Вместо сложного в сооружении крещатого свода большинства храмов кремля в Спасской церкви устроен простой сомкнутый свод, широко распространенный в русском зодчестве XVII в.

Боковые барабаны собора и кремлевских церквей достигают середины высоты соответствующих центральных барабанов, что придает всем этим пятиглавиям гармоничный пирамидальный характер. У церкви же Спаса боковые барабаны несколько ниже середины высоты центрального барабана, они как бы просели. Это явный просчет строивших церковь мастеров. Небольшое, казалось бы, отклонение от образца – и гармоничности в венчающей части храма как не бывало.

Логика системы наружного оформления кремлевских церквей требовала четкого разграничения посредством горизонтального членения первого и второго этажей. У Спасской церкви соответствующий горизонтальный карниз имеется только на алтарной части и отсутствует на фасаде четверика.

Во всех апсидах кремлевских храмов имеются окна, в южной апсиде церкви Спаса на Торгу такое окно почему-то отсутствует. Никакой архитектурной логики в отсутствии этого окна не просматривается.

Но наиболее явное отличие заключается в больших богато украшенных наличниками и так называемыми «висячими камнями» двух окна южного фасада Спасской церкви. Они явно появились с целью особо украсить ее облик.

Из ближайших памятников подобные окна имелись только у гражданского здания – Белой столовой палаты (1675) Ростовского кремля. Могут возразить, что такие же окна имеет второй этаж кремлевских Государских хором (Красная палата). Но они появились в результате реставрации этого здания В. С. Баниге. На утвержденном проекте реставрации Красной палаты, который выполнил тот же Баниге, такие окна отсутствуют. И это не случайно, так как на единственном обмерном чертеже этой палаты, сделанном до разборки в XIX в. ее второго этажа, окна имеют полукруглую перемычку без пресловутых висячих камней [34, с. 96–109].

Основная идея, выработанная митрополитом Ионой III, заключалась в зримом разграничении наружного оформления верхней и нижней частей церквей Ростовского кремля. Верхние части храмов – четверики и барабаны – оформлялись строго, в духе ростовского Успенского собора (1508–1512), а нижние части – галереи и апсиды – более богато, с элементами, характерными для второй половины XVII столетия: цветными изразцами и различным кирпичным узором [35, с. 150].



Легко представить себе сцену, как заказчики храма, а ими были представители жителей Ростова, потребовали от мастеров построить его так, чтобы он был красивее церковью митрополита Ионы.

Наделение четверика Спасской церкви упомянутыми пышно украшенными окнами и другими случайными чертами разрушило аристократически сдержанную и продуманную систему архитектуры ионинских храмов. Заказчики рассматриваемой церкви, как выяснилось, не обладали высоким художественным вкусом, присущим митрополиту Ионе. А мастера, воплощавшие этот заказ без должного руководства, не смогли в своем творении подняться до уровня архитектуры церковью Ростовского кремля.

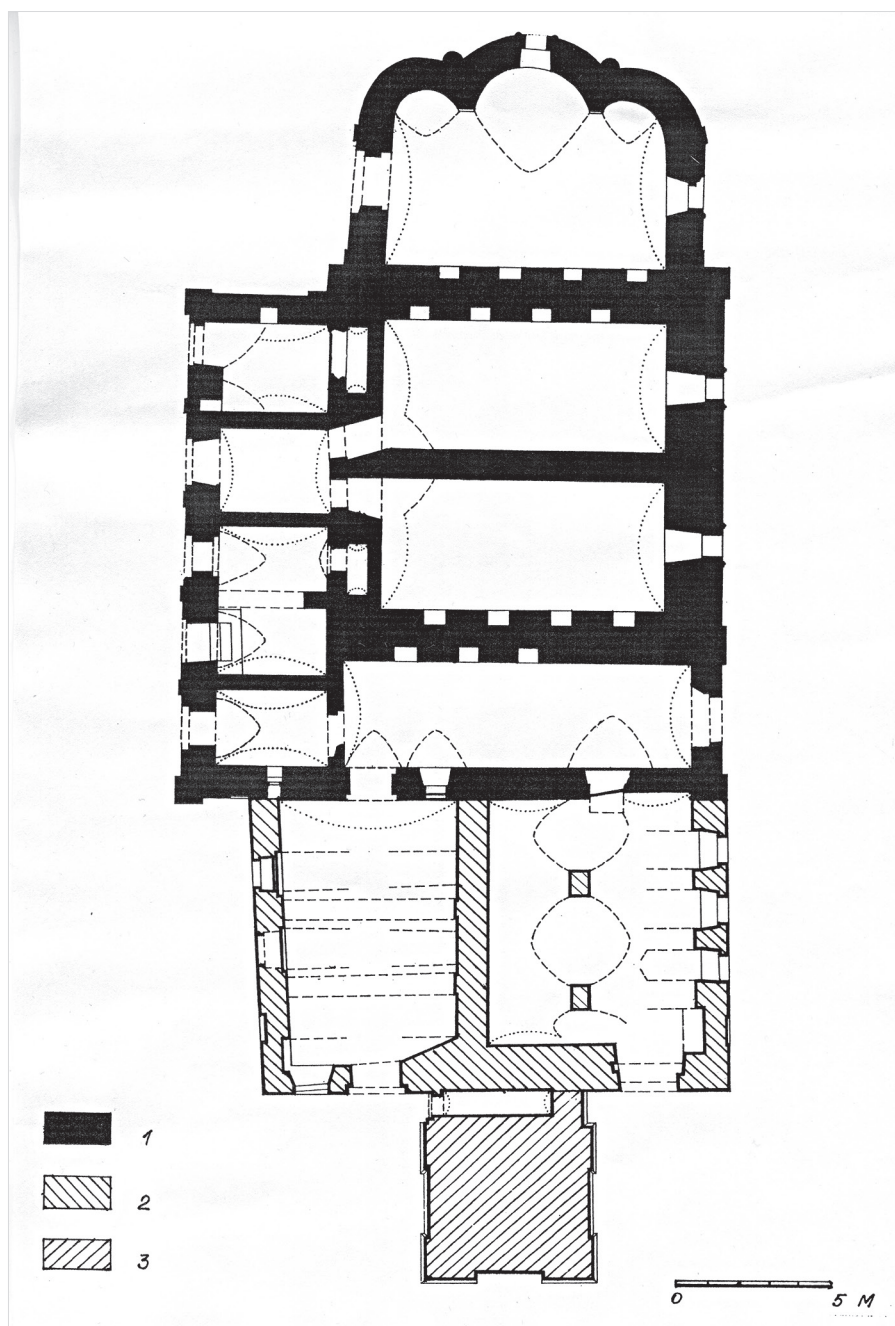
Итак, надо сказать «с последней прямокой»: в Спасской Ружной церкви произошла плебеизация аристократической архитектурной системы митрополита Ионы. Только после проведенного анализа стало возможно понимание подлинного характера рассматриваемого памятника. Он, конечно, мил, но ему в художественном отношении далеко до ионинских кремлевских церковей.

#### Список источников и литературы

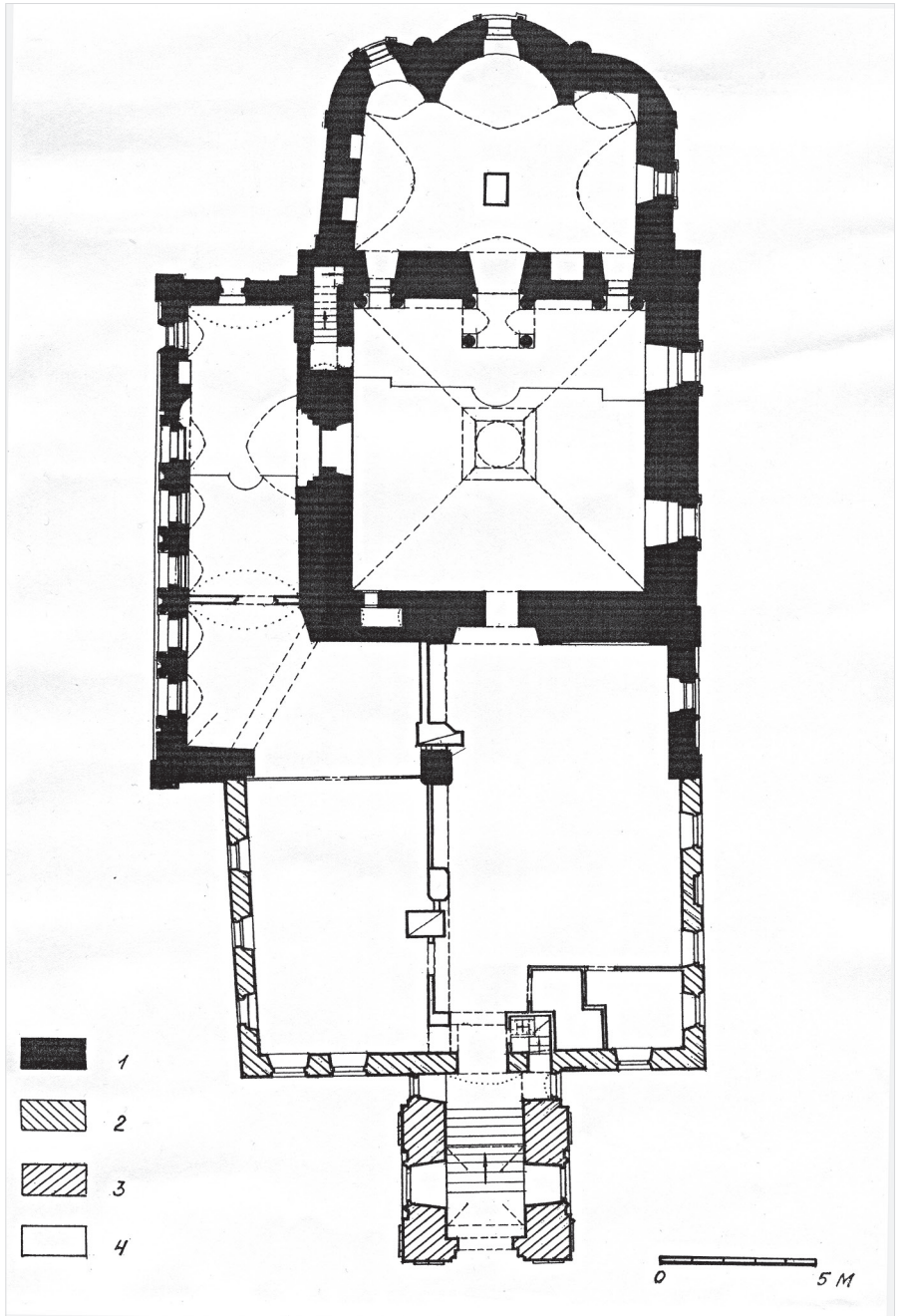
1. Ржевский М. Спасская ружная церковь, что на площади в Ростове // Ярославские губернские ведомости. 1851. № 35, 39.
2. Шляков И. А. Спасская ружная церковь, что на площади в г. Ростове // Шляков И. А. Путевые заметки о памятниках древнерусского церковного зодчества. Ярославль: В тип. Губерн. Правления, 1887. С. 1–14.
3. Красовский М. Спасская Ружная церковь в Ростове Ярославском // Известия Общества гражданских инженеров. СПб., 1907. Здесь и далее ссылки на отдельный оттиск этой статьи, хранящийся в библиотеке Государственного музея-заповедника «Ростовский кремль». № 1675. С. 1–11.
4. Баниге В. С. Восстановление Ростовского кремля. Ярославль: Кн. изд., 1963. 80 с., ил.
5. Баниге В. С. Кремль Ростова Великого XVI–XVII века. М.: Искусство, 1976. 144 с., ил.
6. Суслов А. И., Чураков С. С. Ярославль. М.: Гос. изд-во литературы по строительству, архитектуре и строительным материалам, 1960. 278 с., ил.
7. Иванов В. Ростов. Углич. М.: Искусство, 1975. 264 с.
8. Титов А. А. Ростов Великий в его церковно-археологических памятниках. М.: печатня А. Снегиревой, 1911. 153, II с.
9. Ростов Ярославский/В. С. Баниге, В. Г. Брюсова, Б. В. Гнедовский, Н. Б. Шапов. Ярославль: Ярославской кн. из-во, 1957. 189 с.
10. Мельник А. Г. Росписи XVIII – начала XX веков приходских церковей Ростова Великого//ΕΙΚΩΝ ΚΑΙ ΤΕΧΝΗ: Церковное искусство и реставрация памятников истории и культуры: Памяти Андрея Георгиевича Жолондзя/[сборник] Т. 2/сост. и научн. ред. К. И. Маслов. М.: Новый Ключ, 2011. 172–195.
11. Ростовский филиал Государственного архива Ярославской области (РФ ГАЯО) Ф. 197. Оп. 1. Д. 6199.

12. Российский государственный исторический архив. Ф. 796. Оп. 39. Д. 344.
13. РФ ГАЯО. Ф. 197. Оп. 1. Д. 6503.
14. Государственный музей-заповедник «Ростовский кремль» (ГМЗРК). Ф. 289. Оп. 6. Д. 1.
15. ГМЗРК. Ф. 289. Оп. 6. Д. 2.
16. ГМЗРК. Ф. 289. Оп. 6. Д. 6.
17. ГМЗРК. Ф. 289. Оп. 6. Д. 4.
18. ГМЗРК. Ф. 289. Оп. 6. Д. 19.
19. ГМЗРК. Ф. 289. Оп. 6. Д. 15.
20. Мельник А. Г. Новые данные о каменном строительстве в Ростове и Ростовском уезде XIX в. // История и культура Ростовской земли. 2012. Ростов: Гос. музей-заповедник «Ростовский кремль», 2013. С. 268–286.
21. ГМЗРК. Ф. 289. Оп. 6. Д. 18.
22. ГМЗРК. Ф. 289. Оп. 6. Д. 20.
23. ГМЗРК. Ф. 289. Оп. 6. Д. 29.
24. ГМЗРК. Ф. 289. Оп. 6. Д. 36.
25. Мельник А. Г. Гостиный двор в Ростове Великом // Архивы: история и современность. Материалы докладов. Ярославль: ООО «Рио-Гранд», 1999. С. 14–16.
26. ГМЗРК. Ф. 289. Оп. 6. Д. 46.
27. Мельник А. Г. Храмовые иконостасы конца XVII–XIX века Ростова Великого: Каталог. СПб.: Пушкинский Дом, 2012. 288 с., ил.
28. ГМЗРК. Ф. 289. Оп. 6. Д. 51.
29. ГМЗРК. Ф. 289. Оп. 6. Д. 68.
30. Титов А. А. Ростов Великий Ярославской губернии и его святыни. Путеводитель. М.: печ. А. И. Снегиревой, 1909. 66, II с.; 22.
31. ГМЗРК. Ф. 289. Оп. 6. Д. 112.
32. ГМЗРК. Ф. 289. Оп. 6. Д. 102.
33. Мельник А. Г. К истории иконостаса Успенского собора Ростова Великого // Памятники культуры. Новые открытия. Ежегодник 1992. М.: Наука, 1993. С. 338–343.
34. Баниге В. С. Красная палата в Ростовском кремле // Памятники культуры. Исследования и реставрация. М.: изд-во АН СССР, 1960. Сб. 2. С. 96–109.
35. Мельник А. Г. К вопросу о символике наружных форм храма XVII в. // Сообщения Ростовского музея. Ростов: Ростовская тип-я им. М. И. Калинина, 1991. Вып. 1. С. 145–151.





Ил. 1. План нижнего этажа (подклета) Спасской Ружной церкви в Ростове. Чертеж А. Г. Мельника, О. В. Долоitzeвой, И. В. Шелеховой. 1 – кладка 1690 г.; 2 – кладка 1830 г.; 3 – кладка 1911-х гг.



Ил. 2. План верхнего этажа Спасской Ружной церкви в Ростове.  
Чертеж А. Г. Мельника, О. В. Долотцевой, И. В. Шелеховой. 1 – кладка 1690 г.; 2 –  
кладка 1830 г.; 3 – кладка 1911-х гг.; 4 – кладка XX в.

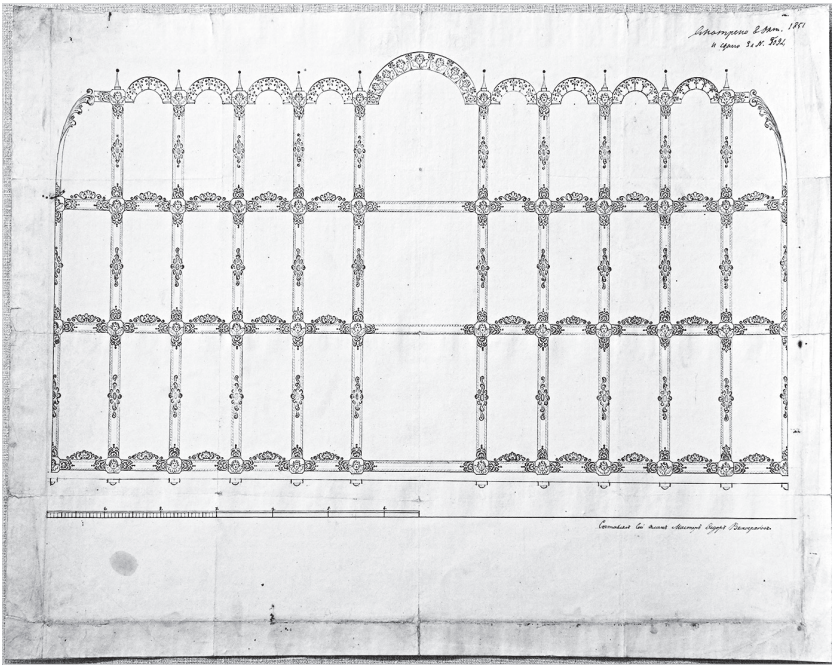


Ил. 3. Южный фасад Спасской Ружной церкви в Ростове. Проект реставрации В. С. Баниге. 1961 г. ГМЗРК







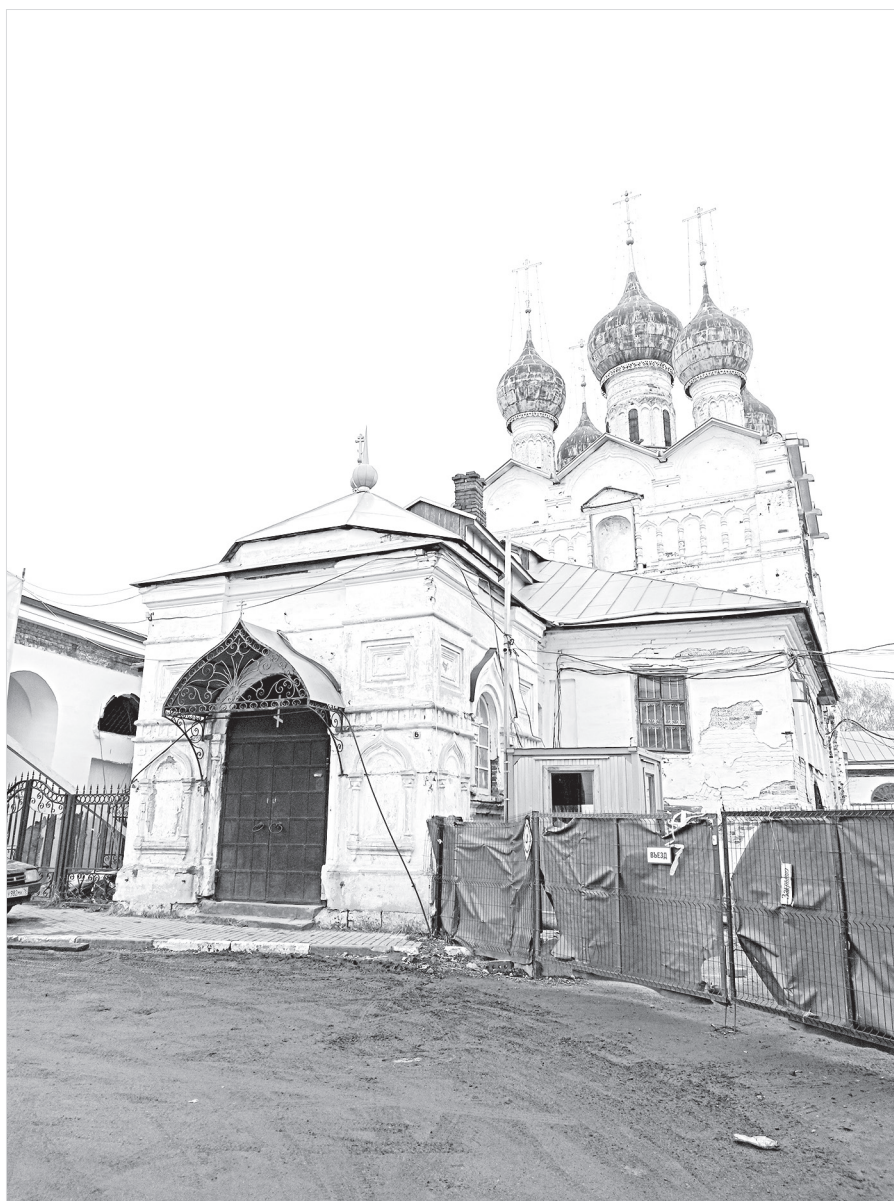


Ил. 6. Ф. К. Виноградов. Проект медного чеканного иконостаса Спасской Ружной церкви в Ростове. 1851 г. ГМЗРК



Ил. 7. Колокольня Спасской Ружной в Ростове в процессе разборки. Фото 20–30-х гг. XX в. ГМЗРК





*Ил. 8. Церковь Спасская Ружная церковь в Ростове. Фото 2022 г.*