

К ВОПРОСУ ОБ ИКОНОГРАФИИ СКУЛЬПТУРЫ ДИМИТРИЕВСКОГО ХРАМА РОСТОВСКОГО СПАСО-ЯКОВЛЕВСКОГО МОНАСТЫРЯ

Е. В. Буцких

Храм св. Димитрия Ростовского в Спасо-Яковлевском монастыре был выстроен в 1795—1801 гг. на средства графа Н. П. Шереметева. Этот храм стал наиболее значительным сооружением эпохи классицизма в Ростове. Он издавна привлекал к себе внимание исследователей, но в большинстве случаев предметом анализа была архитектура храма¹. Между тем, именно активное применение скульптуры резко выделяет Димитриевский храм из ряда других церквей, принадлежащих к тому же архитектурному направлению. Тем не менее, до настоящего времени никто из авторов, писавших о храме, не ставил целью отдельно исследовать эту скульптуру. Сведения, которые мы можем почерпнуть из литературы, весьма скудны. Впервые скульптура храма св. Димитрия Ростовского упоминается в «Описании ростовского ставропигиального первоклассного Спасо-Яковлевскаго Дмитриева монастыря и приписнаго к нему Спасскаго, что на песках» (СПб., 1849): «Между колоннами устроены ниши, в коих поставлены гипсовые изображения мучеников и других Святых в человеческий рост. Подобныя изображения помещены и внутри фронтонов; стены в нишах и внутри фронтонов покрыты голубою краскою»². Те же сведения приводит А. А. Титов в книге «Спасо-Яковлевский Димитровский монастырь в городе Ростове Ярославской губернии»³. В более поздней литературе мы еще несколько раз встречаем упоминания о скульптуре Димитриевского храма, но авторы ограничиваются несколькими фразами, отмечая лишь высокое качество скульптурного оформления и важную роль его в формировании облика здания; высказывалось также предположение, что автором скульптуры является Г. Замараев, участвовавший в оформлении построек Шереметева в Москве⁴. Но следует заметить, что авторство Замараева было отвергнуто еще в 1925 г. ростовским исследователем С. Н. Ивановым. При изучении монастырских документов ему удалось выяснить, что мастером, работавшим над скульптурным оформлением храма, был приехавший в Россию из Дрездена Иоганн Фохт⁵.

Несмотря на то, что исследователи уже начали строить догадки об авторе скульптуры, до сих пор не было сделано даже попытки полностью определить ее иконографию⁶. В итоге неопределенными оказались: почти вся круглая скульптура, большой рельеф северного тимпана, два рельефа над северным и южным дверными проемами, некоторые рельефы западного фриза и фигуры в медальонах.

Для современных исследователей дело затрудняет еще и то обстоятельство, что облик Дмитриевского храма значительно изменился за время, прошедшее после закрытия монастыря в 1920-е годы. Так, в советский период большинство статуй было утрачено, а остальные повреждены. Повреждения получили также рельефы южного и западного фасадов.

Итак, целью нашей работы будет попытка реконструкции первоначального скульптурного убранства Дмитриевского храма и определение иконографии. Изучение документов Спасо-Яковлевского монастыря⁷, архивных фотографий и фотографий из дореволюционных изданий, а также натурные наблюдения позволили нам с большой долей вероятности определить сюжеты большинства композиций.

Скульптуру храма св. Дмитрия Ростовского можно разделить на несколько групп.

Круглая скульптура занимает ниши южного, северного и западного фасадов. Так, в высоких прямоугольных нишах основного объема четверика располагаются фигуры четырех ангелов (но две фигуры на северном и южном фасадах). (Рис. 1). Атрибуты ангелов южной стены (они видны на старых фотографиях) заставляют предполагать здесь изображения архангелов Михаила (шлем, доспехи, щит)⁸ и Гавриила (цветок лилии)⁹. Ангелы северной стены также имеют атрибуты — один держит в руках лиру, другой изображен с рыбой.

Остальные статуи не сохранились до нашего времени. Судя по старым фотографиям, в западных полукруглых нишах южной и северной стен располагались фигуры мучениц или других святых жен¹⁰. (Рис. 2—3). Можно предположить, что это были статуи св. Параскевы и св. великомученицы Варвары. Первое предположение основано на том, что преставление св. Дмитрия Ростовского совпало с днем празднования памяти св. Параскевы (28 октября). Кроме того, имя Параскевы носила жена Н. П. Шереметева, питавшая особое почтение к святителю и назвавшая сына в его



Рис. 1. Дмитриевский храм Спасо-Яковлевского монастыря. 1795—1801 гг. Южный фасад



Рис. 2. Статуя св. мученицы в нише северного фасада
Димитриевского храма



Рис. 3. Статуя св. мученицы в нише южного фасада
Димитриевского храма. Выше рельеф «Поклонение волхвов»

честь¹¹. Что же касается св. Варвары, то она была небесной покровительницей матери Шереметева Варвары Алексеевны. Еще более важен тот факт, что своим патроном считал св. Варвару сам Димитрий Ростовский¹².

На некоторых фотографиях¹³ видны статуи, размещенные в нишах западного фасада (четыре полукруглые ниши, расположенные попарно по сторонам от входа). Эти ниши занимали фигуры евангелистов с евангелиями в руках и символами. Предположительно, в нишах к югу от дверного проема были поставлены статуи евангелистов Иоанна и Луки (на фотографии просматриваются орел и телец у ног этих святых)¹⁴. (Рис. 4).

Вторую большую группу составляют рельефы. Рассмотрим сначала сюжетные.

Главную роль в этой группе играют два огромных рельефа, расположенные в тимпанах южного и северного портиков. Рельеф южного тимпана изображает евангельскую сцену Насыщения пятью хлебами. Название композиции, помещенной в северном тимпане, мы находим в архивных документах, связанных с делом скульптора Фохта. Здесь эта сцена значится как «Обретение мощей святителя Димитрия»¹⁵. К ней мы вернемся ниже.

Еще два рельефа в полукруглых полях (уже гораздо меньшего размера) расположены над дверными проемами южного и северного фасадов. Из уже упомянутых документов мы узнаем, что северный рельеф изображает ветхозаветную сцену Сретения Мельхиседеком Авраама¹⁶. С точностью определить сюжет южного рельефа мы пока затрудняемся. Здесь изображен Христос, спускающийся со ступеней Иерусалимского храма (храм узнается по намеченной на заднем плане нише с фигурой херувима) и протягивающий руку к лежащему на ступенях человеку; слева от Христа помещена фигурка ангела в облаках. Скорее всего, сюжетом рельефа стало одно из многочисленных исцелений, явленных Христом у Иерусалимского храма.

Над портиками, обрамляющими окна южного и северного фасадов четверика, находятся четыре однофигурных изображения святых в овальных медальонах — по два на каждом фасаде. В двух медальонах южного фасада помещены фигуры архиереев в полном облачении; на северной стороне храма им соответствуют изображение бородатого мужчины с непокрытой головой и женская фигура. Мы считаем, что этот комплекс рельефов имеет отношение к истории монас-

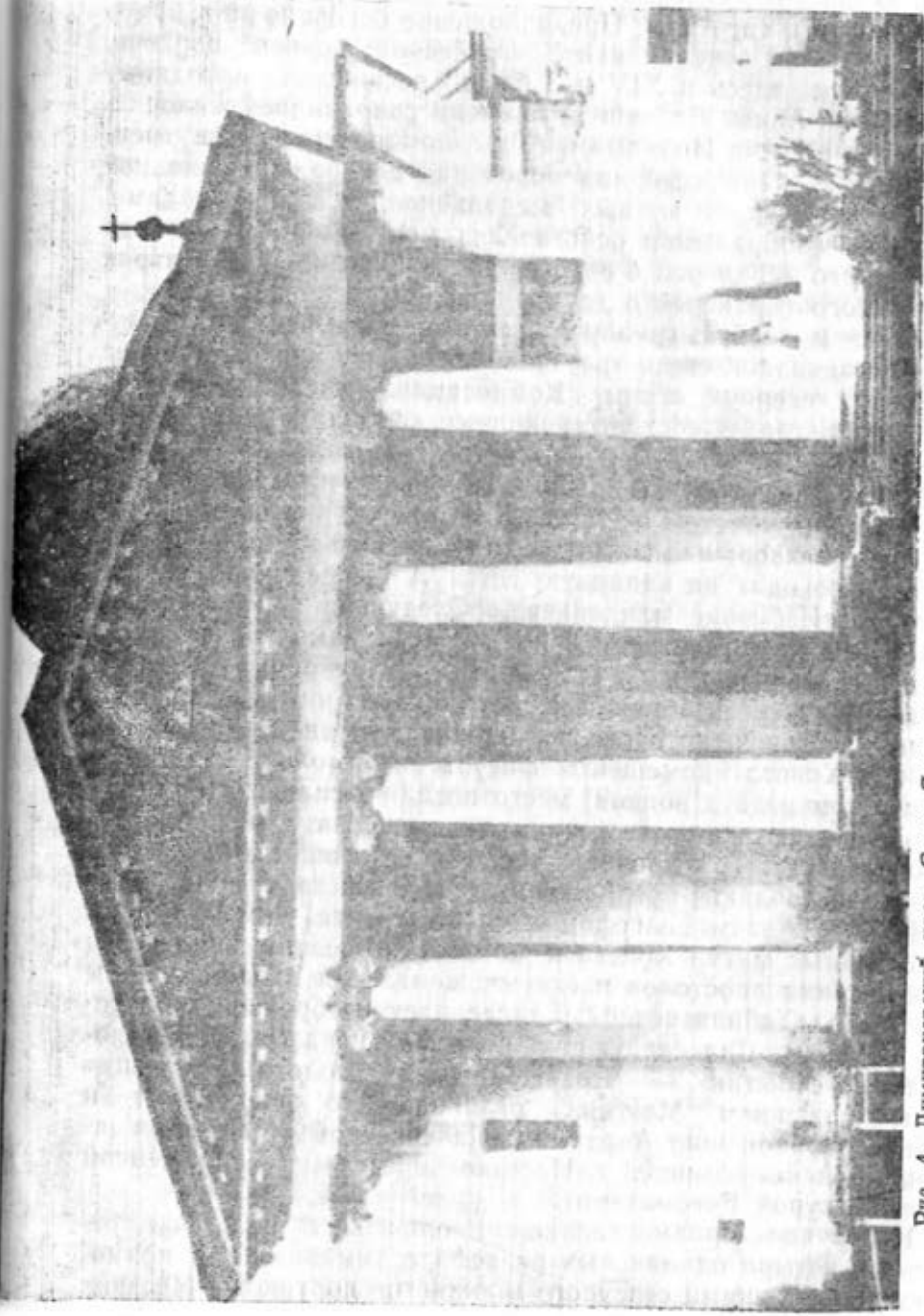


Рис. 4. Дмитриевский храм Славо-Яковлевского монастыря. 1795—1801 гг. Западный фасад.

тыря. В фигурах северного фасада мы видим изображения св. Иоакима и св. Анны. Предположение основано на том, что монастырь был основан как Зачатьевский; первая церковь, построенная здесь в XIV в., была посвящена празднику Зачатия св. Анны. До нашего времени сохранилась живописная сцена встречи Иоакима и Анны, помещенная на внутренней стороне стены северных ворот над центральной входной аркой. Что касается южных медальонов, то в них, видимо, находятся изображения основателя монастыря св. Иакова Ростовского (архиерей с евангелием в руке) и св. Димитрия Ростовского (архиерей с двумя панагиями).

Наконец, особую группу составляют рельефы фриза, идущего по западной стене трапезной и частично заходящего на южную и северную стены. Композиции отделены друг от друга пилястрами, соответствующими колоннам портика.

На западной части южной стены располагается сцена Поклонения волхвов (справа под навесом — Богоматерь с младенцем Христом и Иосиф с раскрытой книгой; слева — шествие волхвов; над ними — вифлеемская звезда). Затем фриз переходит на западную стену. Первая композиция здесь — «Избиение младенцев». Следующий рельеф, по-видимому, представляет исцеление во храме (более точно определить сюжет пока не удалось). Приводим описание сцены. В центре изображен Христос; перед ним — лежащий на полу человек, которого поддерживают двое других. За спиной Христа помещены фигуры апостолов, женщины с ребенком и двух воинов; место позади лежащего и задний план занимают фигуры женщины и нескольких мужчин разного возраста. Три арочных пролета, намеченные на заднем плане, заставляют предположить, что действие происходит в храме. За этим рельефом идет «Уверение Фомы» (кроме центральных фигур Христа и Фомы в композицию включены изображения апостолов и святых жен). Над входом в храм помещена «Тайная вечеря»; далее идет изображение Введения во храм. Два следующих рельефа показывают ветхозаветные события — это «Поклонение золотому тельцу» (с изображением Моисея, разбивающего скрижали) и «Жертвоприношение Авраама». На северной стене фриз завершается композицией «Несение креста» (с включенной в нее фигурой Богоматери).

К группе орнаментально-символических рельефов относятся четыре одинаковых рельефа в тимпанах над прямоугольными нишами северного и южного портиков. На них

изображения небесных сил (в виде головы с двумя крыльями) сочетаются с растительными элементами (побеги, листья, цветы).

Особняком стоит символический рельеф на фронтонном поле западного портика, изображающий треугольник с исходящими лучами и надписью «БГЪ» в центре.

Наконец, в отдельную группу при составлении контракта, заключенного с мастером Фохтом в 1799 г.¹⁷, были выделены капители колонн и пилястр. В оформлении использованы два ордера — ионический (колонны и пилястры западного портика; колонны и пилястры, обрамляющие ниши и оконные проемы северного и южного фасадов четверика) и коринфский (колонны и пилястры северного и южного портиков). Среди орнаментальных мотивов — растительные побеги, виноградные листья и т. д.

Мотивы лепнины в интерьере — головки ангелов, дубовые листья, растительные побеги. Своды оформлены кессонами с розетками; живописные изображения обрамлены лепными рамами.

Итак, мы видим, что большую (и наиболее значимую) часть скульптурного убранства храма составляют сюжетные рельефы. Темы их традиционны — это сцены из Ветхого и Нового Заветов. Исключение составляет лишь рельеф в тимпане северного портика, который представляет нам одновременно священную тему и сцену из истории Нового времени — обретение мощей св. Димитрия. (Рис. 5). То, что рельеф прямо связан с посвящением храма, также заставляет обратить на него особое внимание. Изложим события, послужившие темой для упомянутого рельефа.

Мощи св. Димитрия были обретены 21 сентября 1752 г. при починке полов в соборной церкви Зачатия св. Анны ростовского Спасо-Яковлевского монастыря. Брусья, служившие перекрытием деревянного сруба, устроенного над погребением Димитрия, не выдержали тяжести чугунных плит пола и проломилась, повредив крышку гроба с телом святителя. В тот же день об этом было доложено ростовскому митрополиту Арсеню Мациевичу, который по получении донесения прибыл вместе с иеромонахами и иеродиаконами архиерейского дома в монастырь и осмотрел гроб. Беглый осмотр показал, что все облачение святителя (покрывало на лице, саккос, омофор, митра) сохранилось нетленным. 27 сентября Арсений направляет в монастырь Спасо-Ярославского архимандрита Варфоломея, эконома архиерейского дома игумена



Рис. 5. «Обрежение мощей св. Дмитрия». Рельеф тимпана северного портика Дмитриевского храма Спасо-Яковлевского монастыря. 1799—1801 гг.

Геннадия, двух перомонахов и трех неродиаконов, «дабы из того гроба земля вся была выбрана и его преосвященство обстоятельно осмотрен»¹⁸. Гроб с телом Димитрия был извлечен из сруба и поставлен за правым клиросом в той же церкви. При осмотре выяснилось, что нетленным сохранилось не только облачение, но и тело святителя, о чем и было доложено митрополиту. 9 октября Арсений с Варфоломеем и другими духовными лицами еще раз освидетельствовал мощи св. Димитрия и совершил над ними панихиду. После этого гроб с телом был положен в новый дубовый гроб и поставлен в исшедлаиную каменную гробницу. 10 октября Арсений отправил доношение обо всем случившемся в св. Синод.

Между тем, сразу после обретения мощей св. Димитрия прошел слух о случающихся от них исцелениях. Десятки людей получали облегчение от болезней, отслужив панихиду святителю или приложившись к его мощам. Говорили, что св. Димитрий являлся верующим в разных концах России, подавая им исцеление. После посещения Ростова в 1753 г. членом св. Синода московским архиепископом Платоном Арсений повелел завести в монастыре особую тетрадь, где должны записываться все чудеса, происходящие у гроба¹⁹. Рассказы о многочисленных исцелениях в конце концов дошли до императрицы Елизаветы Петровны, которая в ноябре 1756 г. повелела св. Синоду получить все возможные сведения от ростовского митрополита. После получения ответа была создана комиссия для окончательного освидетельствования мощей Димитрия. В ее состав вошли сам Арсений, суздальский митрополит Сильвестр и архимандрит московского Симонова монастыря Гавриил. Они должны были тщательно осмотреть тело и описать, в каком состоянии оно находится, а также проверить годливость рассказов об исцелениях. 15 января 1757 г. члены комиссии прибыли в Ростов, а 28 января ими было отправлено доношение в св. Синод, в котором подтверждались факт нетленности мощей и истинность происходящих от них чудес. Св. Синод подготовил доклад императрице, и 1 апреля 1757 г. мощи официально были признаны святыми. Соответствующим указом было повелено «таковыя святыя мощи в народе огласить и празднование оному новоявленному чудотворцу святителю Димитрию 21 числа сентября (коего те святыя мощи обретены) установить, всенощныя бдения и молебныя пения желающему народу открыто отправлять и тому новоявленному чудотворцу особливую службу сочинить и в печатаемая церков-

няя книга, в кои надлежит, оное святых мощей обретенне с приложением жития его с прочими святыми на ряду вносить»²⁰. Св. Димитрий Ростовский стал первым святым, канонизированным в синодальный период истории русской церкви.

Новый святой сразу же стал пользоваться невиданной популярностью. На поклонение его гробу сходились богомольцы из всех слоев общества — от крестьян до представителей знатнейших фамилий. Небогатый ранее монастырь теперь непрерывно получал щедрые вклады от русских государей, московской и петербургской знати. Одним из самых ревностных почитателей св. Димитрия был Н. П. Шереметев, пожертвовавший большую сумму на сооружение храма в честь святителя.

Появление нового святого должно было вызвать к жизни и новую иконографию. Первые образки с изображением св. Димитрия появились еще до их «апробации» св. Синодом²¹. После причисления Димитрия к лику святых стали создаваться и официальные иконы. Первая была написана с прижизненного портрета святителя в 1757 г. по приказу императрицы Елизаветы²². Что же касается нашего рельефа, то он, по-видимому, является первым изображением св. Димитрия Ростовского в скульптуре.

Композиция строится следующим образом. В центре изображен гроб с мощами св. Димитрия, стоящий на задрапированном постаменте. За ним помещена фигура архиерея с посохом в руке (видимо, это митрополит Арсений). По сторонам от центра расположены фигуры пятерых мирян и десятерых лиц духовного звания, среди которых выделяется изображение священнослужителя в митре и с кадилом в руке (скорее всего, это настоятель Спасо-Яковлевского монастыря²³). На заднем плане изображены окно и икона Богоматери с младенцем. Вероятнее всего, это икона Ватопедской Богоматери, которую св. Димитрий привез с собой при вступлении на ростовскую митрополичью кафедру. Известно, что эту икону поднес святителю киевский митрополит Иоасаф Краковский 16 декабря 1700 г. в качестве благословения для написания Четьих Миней²⁴. Она стала келейной иконой св. Димитрия и находилась у его тела после кончины. Сохранились сведения, что за исцелением обращались не только к святителю, но и к упомянутой иконе²⁵.

В композиции сильно заметен повествовательный момент, чему способствует большое разнообразие ракурсов и поз

(особенно в изображениях мирян). Это позволяет нам предположить возможность существования живописного образца, послужившего основой для создания скульптурной композиции²⁶.

Если сейчас рельеф интересен для нас в основном как памятник новой иконографии, то устроители храма придавали ему гораздо большее значение. Это сказалось в размещении рельефа. Композиции «Обретение мощей святителя Димитрия» наряду с «Насыщением пятью хлебами» отведено самое большое поле. Северный фасад храма выходил в сторону города, и рельеф был хорошо виден над невысокой монастырской оградой. Вид на него открывался со стороны дороги, по которой к мощам святого стекались паломники. Таким образом, рельеф являлся как бы визитной карточкой монастыря, превратившегося после канонизации св. Димитрия в своеобразный памятник этому святому.

¹ Шамурии Ю. Ростов Великий. Троице-Сергиева Лавра. М., 1913. С. 58—59; Эдинг Б. Ростов Великий. Углич. М., 1913. С. 136—137; Лукомский Г. Памятники старинной архитектуры России в типах художественного строительства. Ч. 1. Наша провинция. Пб., 1916. С. 77—79 и др.

² Описание ростовского ставропигиального первоклассного Спасо-Яковлевского Дмитриева монастыря и приписного к нему Спасского, что на песках. СПб., 1849. С. 30.

³ Титов А. А. Спасо-Яковлевский Димитровский монастырь в городе Ростове Ярославской губернии. М., 1900. С. 13.

⁴ Лукомский Г. Ук. соч. С. 78; Иванов В. Н. Ростов Великий. Углич. М., 1975. С. 152 и 153; Ильин М. А. Путь на Ростов Великий. М., 1975. С. 109; Федотова Т. П. Вокруг Ростова Великого. М., 1987. С. 135.

⁵ Иванов С. Материалы для законченных работ. 1922—1924 /Ростово-Ярославский архитектурно-художественный музей-заповедник /РЯ АХМЗ/, Р-1023, л. 1/. Почти через 60 лет те же сведения были открыты В. Кривососовым /по-видимому, неизвестным с материалами С. Иванова/. См.: Кривососов В. Новые материалы из истории строительства ростовского Спасо-Яковлевского монастыря /доклад на конференции, посвященной 100-летию музея/. 1983 /РЯ АХМЗ, дело № 434, л. 10—12/.

⁶ Лишь Е. Брюханова приводит названия нескольких рельефов. См.: Брюханова Е. В. Ансамбль Спасо-Яковлевского монастыря в Ростове Великом. Курсовая работа на заочном отделении факультета теории и истории искусств Института живописи, скульптуры и архитектуры им. И. Е. Репина /рукопись/. 1986. С. 18—19.

⁷ В первую очередь это «Дело о лепной и скульптурной работе по церкви св. Димитрия 1799 года», включающее контракт, заключенный с мастером Фохтом, и донесения настоятеля монастыря Мельхиседека в городскую полицию. См.: РЯ АХМЗ, Р-812.

⁸ Государственный научно-исследовательский музей архитектуры им. А. В. Шусева /ГНИМА/, № VI 408, II 962, V51330. Мы приносим благодарность заведующему архитектурным отделом РЯ АХМЗ А. Г. Мельнику за предоставленные нам копии с фотографий из архива ГНИМА.

⁹ ГНИМА, № V 50307, V 50308.

¹⁰ ГНИМА, № VI 408, V 50306а; Лукомский Г. Ук. соч. С. 70; Эдинг Б. Ук. соч. С. 133.

¹¹ См.: Летопись церкви Живоначальной Троицы, что в Странноприимном доме графа Шереметева, в Москве, М., 1897. С. 142.

¹² Сочинения святого Димитрия, митрополита Ростовского. М., 1848. Ч. 1, С. 10. Кстати, это обстоятельство заставляет предположить, что 4 декабря (день св. Варвары) был днем рождения святителя (отметим, что в житии св. Димитрия и известных нам исследованиях, посвященных ему, упоминается лишь месяц, в котором родился святитель).

¹³ ГНИМА, № V 51329, фото б/н.

¹⁴ ГНИМА, фото б/н. Если же заказчик и мастер следовали более древней традиции, то фигуру с орлом у ног можно определить как евангелиста Марка.

¹⁵ Дело о лепной и скульптурной работе по церкви св. Димитрия /РЯ АХМЗ, Р-812, л. 6.

¹⁶ Там же.

¹⁷ РЯ АХМЗ, Р-812, л. 1.

¹⁸ Копия с репорту о мощах преосвященного Димитрия митрополита Ростовского /РЯ АХМЗ, Р-932.

¹⁹ В архиве музея хранится тетрадь, где за период с 1753 по 1764 гг. записано 288 чудес. См.: РЯ АХМЗ, Р-799.

²⁰ Указ Ея Императорского Величества Самодержицы Всероссийския (Елисаветы Петровны) из Святейшаго Правительствующаго Синода Синодальному члену преосвященному Арсеню митрополиту Ростовскому и Ярославскому о почитании тела святителя Димитрия за святых мощи //Ярославския Епархиальныя Ведомости за 1872 год. Часть неофициальная. С. 22.

²¹ Ровинский Д. А. Русские народные картинки. СПб., 1881, Кн. V. С. 32 и 199.

²² Прославление памяти и мощей святителя Димитрия Ростовского. СПб., 1910. С. 72—73.

²³ В начале 1750-х гг. настоятелем монастыря был Серапим.

²⁴ Сказание об иконе Божией Матери Ватопедской Димитрия митрополита Ростовского келейной, находящейся в соборном храме Яковлевскаго монастыря /РЯ АХМЗ, Р-813, л. 2.

²⁵ Там же, л. 4—5.

²⁶ Им мог быть один из многочисленных образков, получивших распространение с 1750-х гг. и изображающих обретение мощей св. Димитрия и чудеса, происходящие у его гроба.

Публикуемые ниже документы уже привлекались для работы ростовскими исследователями. Первым на них обратил внимание С. Н. Иванов, использовавший новые данные в докладе, прочитанном на заседании краеведческой секции Ростовского общества по изучению местного края в 1925 г.¹. В 1983 г. отдельные фрагменты из контракта и доношений архимандрита в полицию были опубликованы В. Кривоносовым в докладе на конференции, посвященной 100-летию музея². Но из-за малочисленности аудитории новые данные не стали достоянием широкого круга исследователей³. Между тем, эти документы представляются весьма важными, так как они называют имя автора скульптуры Дмитриевского храма, а также помогают уточнить историю создания скульптурного убранства и определить сюжеты некоторых композиций.

Документы извлечены из находящегося в архиве Ростовского музея «Дела о лепной и скульптурной работе по церкви св. Димитрия 1799 года»⁴.

Приложение 1

л. 1

1799 года апреля 30-го дня ростовского Яковлевского монастыря с отцом архимандритом Мелхиседеком иноземец лепнова и скульптурного художества художник Иван Андреев сын Фохт заключил сей контракт в том, что договорился я, Фохт, строящуюся ныне в оном монастыре каменную церковь снаружи и внутри убрать из алебастру штуками лепной, порезочной, арабесочной и личной исторической по нижеследующему, а имянно: снаружи: «1». В фестибелех исторических Ветхаго и Новаго Завета или из апостолов два большия баралиева, в которых должно содержаться не больше двадцети трех лиц. «2». Четыре ангела в нишах совсем круглых. «3». Над теми ангелами четыре арабески. «4». Над дверьми три небольшия личные штуки. «5». В овалах четыре личные по одному лицу штуки. «6». Больших и малых круглых и пилястренных капителей числом всех сорок. «7». Вокруг фонаря восемь крахштейнов. Внутри: большой купол разделить на двадцеть на четыре части, то есть на двенадцеть больших, коих в падины сделать овалы, над оными и вокруг их цветочныя фестуны или гирлянды, а других двенадцети малых частей в падины сделать арабески, и сделать же: в середине в самом верху купола большой репей, под куполом в большом карнизе два ряда парески модалнонами и

промежду оных репейки, над большими арками четыре сияния, по сторонам меж арок четыре овалныя или яйковитыя лепныя рамы и под оными арабески, а в осми падинах по сторонам сияния порескою, вокруг арок больших четырех да малых двух в наличниках два ряда парески, а в самых арках клетки с парескою и репейками в них. В настоящей церкви пилястренные ионические капители. В олтаре в среднем своде взади клетками и в них с репьями, а над престолом раму с порескою, в трапезе в среднем своде, что ко входным дверям, в клетках репьями, а прочее по штукотурной глади одною рамою порезочною. Над дверьми один баралиев небольшой из евангельских притч. Всю церковь внутри роскрыть краскою и арабесочною живописью росписать, выключая личных, какова бы оныя рода ни были, а под лепною работою как внутри, так и снаружи голубою краскою прокрыть. В олтаре в боковых отделениях только краскою прокрывши и бордюры линейкою отлиневав, ничего не писать. В среднем же своде вокруг престола и в трапезе по стенам по приличным местам арабескою росписать, а в паперти только роскрыть краскою какою разсудится. На всю вышеписанную работу (кроме живописи и раскрышки, для коих краски хорошие быть имеют собственные мои) материалы, а имянно: железо, гвозди, проволока, лебастр, дрова, лес, посуда деревянная и глиняная, известка, песок, вода, мыла, льняное или конопляное масло на смаску форм, подмости и мастерския и во оных верстаки, на обжиг лебастра печи зделанные и прочее, что для лепной работы ни понадобится, должны быть все монастырские, работных людей на коште и отчоте моем постоянных и с указными пашпортами иметь мне столько, сколько для поспешности производством дела

н. 1 об. нужно оных будет, //скоими и начать мне работу с 15-го числа наступающаго мая месяца, исправить же я всю изъясненную работу имею мастерством самым лутчим и навсегда прочным, и производить оную буду не долее как до октября месяца будущаго 1800-го году. За всю ту работу получить мне, Фохту с последняго договору от реченнаго монастыря казенной денежной платы три тысячи шестьсот рублей, в число коих на наем рабочих людей получить при заключении сего контракта в задаток триста рублей, а прочие брать по усмотрению зделанной моей работы, а не прежде, сверх же той моей работы обязуюсь я иметь и присмотр архитектурской над производимыми особыми подрядчиками первым

кладки церкви, другим штукотурным, и им всякие по делу их штуки задавать, не требуя за то никакой себе от монастыря особой платы. Буде же паче чаяния в производимой мной работе окажется что зделанное неисправно, оное по надлежащему я, Фохт, исправить должен на свой кошт безоговорочно и без всякого мнтрю убытку, в случае же какой неустойки моей повинен я и ответствовать где надлежит по законам, касательно же до достовернаго обо мне свидетельства, оное получив из володимирского губернского правления, представить имею в реченной монастырь вскорости, и во всем вышепрописанном утверждаюсь я, Фохт, своим под сим рукоприкладством. По записании же сего контракта в меклерскую книгу получить мне с него, от отца архимандрита, за его подписанием копию.

⁵⁻ К сему контракту именованной иноземец художник Иван Андреев сын Фохт руку приложил, а в получении прописанных в задаток денег трехсот рублей росписался⁵.

⁶⁻ 1799-го года мая 8-го дня сей контракт в Ростове у маклерских дел от вышеписанных ростовскаго Яковлевскаго монастыря от отца архимандрита Мелхиседека, иноземца Ивана Андреева Фохта явлен и в маклерскую книгу подленников под № 80 записан.

Меклер Алексей Привалов⁶.

Копия письма ярославского губернатора Василия Слудина графу Н. П. Шереметеву с выпиской из дела мастера Фохта.

а. 1 Сиятельнейший граф.

Милостивый государь.

Почтеннейшее вашего Сиятельства письмо от 28-го марта о принятии содействия моего в скорейшем окончании дела о неустойке по контракту в работе скульптурного мастера Ивана Фохта 18-м сего апреля лично от бурмистра вашего Тимофея Шорина я имел честь получить, на которое долгом ставлю вашему Сиятельству с покорностию моею объяснить, что в вышеписанном деле, когда касалось оно до меня, по должности моей надлежащее участие я принимал, к яснейшему же всего того благоусмотрению представляю при сем краткую из него записку, а между тем — и впредь о исправлении по контракту работы в новопостроенной усердием и попечением вашего Сиятельства в ростовском Яковлевском монастыре церкви, наивозможнейшия старания мои сходно с справедливостию **ВЫСОЧАЙШИХ** законов прилагать буду — в протчем с истинным к особе вашей высокопочтанием и совершеннейшею преданностию навсегда пребуду.

Сиятельнейший Граф,
Милостивый государь,
Вашего Сиятельства
всепокорнейший слуга
Василей Слудин.

Апреля 21 дня
1801 года
Ярославль.

из дела по жалобе ростовского Яковлевского монастыря архимандрита Мельхиседека на мастера скульпторного художества Фохта в неисправной работе.

17 числа февраля сего 1801 года архимандрит Мельхиседек по бытности г-на губернатора для осмотра в городе Ростове просил его словесно о помощи в разборе дела их спорного с мастером Фохтом в неисправности вновь строящейся в том монастыре церкви работы, которое производилось в ростовской градской полиции.

По поводу чего в то же время подтверждено городничему накрепко, чтоб дело сие проведено было к законному окончанию в самовозможнейшей скорости.

А от 2-го числа сего апреля помянутый архимандрит Мельхиседек письмом г-ну губернатору жаловался на медленность ростовской градской полиции в производстве того дела и долговременное онаго неокончание.

1. 2 об. //В следствие чего 8 числа апреля предписано было от г-на губернатора ростовскому городничему ордером, чтоб прислал с 1-ю почтою рапорт с объяснением, подлинно ли он сообщению по сему делу отца архимандрита в полицию получал? Для чего на оныя не отвечал и всего требуемого им не исполнил? А между тем подтверждено оному городничему, что естьли впредь случатся какия от отца архимандрита законныя требования, то б по получении оных в самой скорости по своей должности в чем возможность будет чинил надлежащия исполнения без продолжения времени, опасаясь за малейшее упущение взыскания по строгости законов.

На сие 15 апреля городничей рапортом г-ну губернатору донес, что требования архимандрита Мельхиседека по сему делу со стороны полиции удовлетворяемы были надлежащим образом, — имянно: 1-е. В феврале мце 1800 года сообщал он полиции, будто б мастер Фохт сделал алебастровыя штуки в квартире своей на продажу, но дело сие прекратил между ими городничий миролюбием //при посредстве стороннего свидетеля. 2-е. От 25 октября того же года писал в полицию, чтоб сказанного Фохта по неудобности времени от делания недокончанной им работы удержать, а непочинныя и излишне наделанныя им вещи осмотреть, изъясняя притом, что до будущаго лета по свидетельствованья того всего произведеннаго Фохтом дела в исправности он, архимандрит, недоплаченныя Фохту деньги не выдаст, а 26 числа того ж

октября сообщением оной архимандрит требовал осмотреть будто б перебитыя Фохтом наделанныя им из монастырскаго алебаstra формы для карнизов, против чего по освидетельству полиции оказалось, что Фохт работу свою уже не производит, а при том найдено несколько штук, оставшихся за употреблением от украшения церкви, и несколько форм алебастровых перебито. Фохт же в объяснении полиции показал, что когда вся работа, которую он сделать обязан, была окончана, то и в формах нужды нет, и те формы принадлежат единственно ему, Фохту, ибо де и по контракту оных не обязывался ему делать и оставлять. Что же касается до освидетельствования в исправности работы, //то кроме того, что сам

л. 3 об. архимандрит в вышеупомянутом сообщении назначил произвести оное будущим летом, полиция из-за токоваго требования учинить сего без знающаго человека не могла, в протчем какия по сему делу и после сего были отношения от архимандрита, оныя без удовлетворения не оставались. А наконец, 3-е. Увидев полиция, что в ожидании по обещанию архимандрита скульптора для освидетельствования фохтовой работы время течет напрасно, от 21 числа февраля сего 1801 года представила губернскому правлению о препоручении свидетельства сего губернскому архитектору.

Губернское правление по представлению полиции нарядило к вышеписанному свидетельству губернскаго архитектора посланным к нему от 13 марта указом.

л. 4 А как 9-го числа сего апреля архитектору оному правлению донес, что он с 16-го марта находится болен ежедневною лихорадкою и затем возложенных на него дел исправлять не может, то 10 числа г-н губернатор для исполнения порученнаго ему архитектору // командировал в Ростов губернскаго землемера 7-го класса Коренева, который возвратясь оттуда 15 числа сего же апреля, донес ему рапортом, что по свидетельству его обще с ростовскою градскою полициею в Яковлевском монастыре во вновь строящейся церкви лепной работы, оказалось следующее. 1-е. В фестибелях из двух больших баралиев один на левой стороне, изображающий обречение мощей святителя Димитрия, зделан несоответствен мастерству против художества скульптуры. 2-е. На той же стороне в нишах два ангела не во всех частях пропорциональны. 3-е. Над дверми той же половины личная штука Сретение Мельхиседеком Авраама нечисто и несоразмерно обработана. 4-е. Внутри церкви большей купол раскрашен лилевою краскою с арабескою под гибс, а под парасолом и

в круге репья синею. 5-е. Под четырьмя овальными рамами, где написаны евангелисты, зделана арабеска из краски под гипс, а в осми между ими косых падинах порески бусами. 6-е. Во всей церкви в некоторых местах на рамах с порескою и в репьях оказалась ржавчина и из последней некоторые 1. 4 об. //и обломаны. 7-е. Стены раскрашены светложелтою краскою по приличным местам с каймами алаго цвета, но краска желтая лишаями, да и не во всех местах одинаковой личности в цвете своем. 8-е. Под лепною работою как внутри, так и снаружи церкви голубая краска всюду почти пятнами и лишаями, а в некоторых едва и след ея виден. О чем объявля скульпторнаго дела мастеру Фохту, работу сию произведшему, подтверждено, чтоб он в согласность контракта своего, даннаго им на дело сие архимандриту Мельхиседеку, все погрешности сии надлежащим образом исправил, а затем, хотя архимандрит и претендует, будто б Фохт выкрасил купол не тою краскою, как сказано в его контракте и несогласно рисунку, какой от него, архимандрита, представлен в полицию, и будто б не зделал арабески под рамами, где написаны евангелисты; но ни о цвете краски в куполе, ни о рисунке, который кроме того, что никем не подписан, но и в контракте не упомянуто. Арабески ж под евангелистами зделаны ис красок, а не лепные, о коих так же те или другие 5 //быть должны, в контракте не видно; то к лутчему обнаруживанию истины и определено вытребовать как от архимандрита Мельхиседека, так и от мастера Фохта особые сведения, не были ль между ими сверх помянутаго контракта какие либо особо постановленныя на законном порядке условия?

По сему губернскаго землемера рапорту губернское правление 21-го числа апреля предписало ростовской градской полиции указом, дабы она в исполнении означеннаго в рапорте землемера определение касательно принуждения лепнаго мастера Фохта к приведению в совершенство оказавшейся в работе его неисправности и в прочем и в окончании дела сего поступила по точным словам законов без продолжения времени.

Василей Слудин.
Секретарь 9-го класса Крылов.

Апреля 21-го дня
1801-го года
Ярославль.

¹ Иванов С. Материалы для законченных работ. 1922—1924 /Ростово-Ярославский архитектурно-художественный музей-заповедник /РЯ АХМЗ/, Р-1023, л. 1.

² Кривонос В. Новые материалы из истории строительства ростовского Спасо-Яковлевского монастыря. 1983 /РЯ АХМЗ, № 434, л. 10—12.

³ До сих пор авторы, пишущие о Димитриевском храме, приписывают его скульптуру Г. Замараеву.

⁴ РЯ АХМЗ, Р-812.

⁵ Написано другим почерком.

⁶ Написано другим почерком.