

# Архиерейский жезл из ризницы Ростовского архиерейского дома в собрании Ростовского музея

*Т. В. Колбасова*

В собрании Ростовского музея хранятся портреты последних Ростовских владык — Самуила (Миславского)<sup>1</sup> (ил. 1, 2) и Арсения (Верещагина)<sup>2</sup> (ил. 3, 4). Это характерные парадные архиерейские портреты конца XVIII в., на которых владыки изображены в соответствии со своим пастырским служением, в полном облачении, с благословляющей десницей и архиерейским жезлом. Архиерейский жезл — символ духовной власти епископа над церковным народом, данной Христом своим ученикам, призванным проповедать слово Божье, пастырской заботы о спасении людей. Симеон Солунский пишет: «жезл, который держит архиерей, означает власть Духа, утверждение и пасение людей, силу путеводить, не-покоряющихся наказывать и находящихся далече собирать к себе. Посему у жезла и находятся рукоятки (рожки сверх жезла), как якоря. И над теми рукоятками Крест Христов означает победу»<sup>3</sup>. При внимательном рассмотрении становится ясным, что на портретах изображен один архиерейский жезл со змеевидным завершением, крестом в центре и овальной эмалевой пластиной с изображением благословляющего Спасителя в рост. Жезл богато украшен рокайльным растительным орнаментом. Этот жезл изображен и на других сохранившихся портретах Арсения (Верещагина) из собрания Тверского<sup>4</sup> (ил. 5, 6), Рыбинского<sup>5</sup> (ил. 7) и Ярославского<sup>6</sup> (ил. 8) музеев.

Не возникает сомнений в том, что на портретах изображен реально существовавший жезл из архиерейской ризницы. Близкий по описанию жезл уда-

<sup>1</sup> Неизвестный художник. Портрет архиепископа Ростовского и Ярославского Самуила (Миславского). Конец XVIII в. Холст, масло. 102,3x80. Пост.: 1909, дар архиепископа Ярославского и Ростовского Тихона (Белавина). Ранее — портретная галерея Ярославского архиерейского дома. Ж-277.

<sup>2</sup> Лужников Н. С. Портрет архиепископа Ростовского и Ярославского Арсения (Верещагина). 1786. Холст, масло. 59,5x47,5. Пост.: 1884, из Ярославского губернского статистического комитета через Е. Д. Якушкина. Ж-121.

<sup>3</sup> Новая скрижаль, или объяснение о церкви, о литургии и о всех службах церковных. Соч. Вениамина, архиепископа Нижегородского и Арзамасского. СПб., 1857. С. 89.

<sup>4</sup> Лужников Н. С. Портрет архиепископа Ростовского и Ярославского Арсений (Верещагина). 1785. Холст, масло. 102x79. ТОКГ. Ж-824; Горячев Н. М. Портрет архиепископа Ростовского и Ярославского Арсения (Верещагина). 1797. Холст, масло. 64,5x48. ТОКГ. Ж-890.

<sup>5</sup> Неизвестный художник. Портрет архиепископа Арсения (Верещагина). 1798. Холст, масло. 87,5x69,4. РГИАХМЗ.

<sup>6</sup> Неизвестный художник. Портрет архиепископа Арсения (Верещагина). Конец XVIII в. Холст, масло. 69x56. ЯГИАХМЗ. Ж-340.

лось найти в «Описи большой архиерейской ризницы», составленной в 1776 г. по распоряжению вновь занявшего архиерейскую кафедру епископа Самуила (Миславского). «Посох вновь переделанный при жизни покойного преосвященного Афанасия епископа Ростовского... Поверхность оного наподобие змиев местами золоченая серебряными травами, в середине крест, а под ним по сторонам две штуки финифтяные, из коих на одном образ Спасителя, а на другой Богоматери. На оном же посохе 6 яблок позолоченных»<sup>7</sup>.

Интересно, что создан посох при епископе Афанасии (Вольховском). Известно, что портрет Самуила (Миславского) — единственный сохранившийся из серии одновременно написанных для портретной галереи архиерейского дома портретов ростовских владык: Афанасия (Вольховского), Самуила (Миславского) и Арсения (Верещагина)<sup>8</sup>. Вероятно, на несохранившемся портрете владыка Афанасий был изображен именно с этим архиерейским жезлом. И, вероятно, именно его портрет послужил образцом для создания других портретов серии.

Возник вопрос, сохранился ли жезл до наших дней. Как известно, архиерейская ризница была перевезена в Ярославль вскоре после перевода в губернский город архиерейской кафедры. Документы свидетельствуют: «... перевоз Архиерейской ризницы из Ростова в Ярославль продолжался еще и в 1790-м году, коего генваря 22 дня, консисториею определено, покойным преосвященным утверждено, и вследствие того посланным Ярославского Толгского монастыря игумену Порфирию и ростовского собора протопопу Иоанну и ключарю Владимиру от того числа указом предписано: 1-е всю имеющуюся в их хранении в Ростове означенную Архиерейскую ризницу переосвидетельствовав и собрав по надлежащему по описи, уложить в сундуки и футляры порядочные, дабы не малейшего в дороге повреждения, а особенно дорогим вещам не последовало...»<sup>9</sup>. 1790 г. 31 января в дневнике архиепископа Арсения записано: «Перевезена из Ростова ризница», и 5 февраля: «Осматривал новопривезенную из Ростова ризницу»<sup>10</sup>.

В 1920-е гг. сотрудники Ростовского музея вели активную работу по выявлению предметов ризницы архиерейского дома с целью возвращения их в Ростов. В феврале 1926 г. музей обратился в отдел по делам музеев Главнауки НКП с просьбой:

«Занимая весь Ростовский Кремль и устраняя все новое, заслоняющее облик Кремля 17-го века, Ростовский музей озабочен в то же время созданием показательного собрания предметов разного рода, наполнявших Кремль в эпоху занятия его целиком Ростовским митрополичьим домом. Ростовскому музею уже удалось получить отдельные вещи, ранее бытовавшие в архиерейском доме, однако большая часть этих вещей, вывезенная в свое время из Ростова вместе с переводом архиерейского дома, находится сейчас вне музея в различных городах: Ярославле, Москве и др.

<sup>7</sup> ГМЗРК. Р-1099. Л. 111–111 об.

<sup>8</sup> Колбасова Т. В. Портреты из портретной галереи Ярославского архиерейского дома в собрании Ростовского музея церковных древностей // ИКРЗ. 2003. Ростов, 2004. С. 118–119.

<sup>9</sup> РФ ГАЯО. Ф. 196. Оп. 1. Д. 1056. Дело о выделении денег на переезд Архиерейского дома и семинарии из Ростова в Ярославль. 1803. Л. 1–1 об.

<sup>10</sup> Столетие архиерейской кафедры в г. Ярославле. Ярославль, 1888. С. 13.

Ради создания упомянутого выше собрания, Музей обращался в Ярославский Госмузей с просьбой о передаче некоторой части предметов из числа находящихся в его ведении в отделе Культа музея и Спасском Ярославском монастыре. Однако предметы эти представляя большой историко-художественный интерес, естественно являются экспонатами, которые с передачей их умалят ценность созданной из них коллекции. Поэтому переговоры с Ярославским музеем не привели ни к чему.

С точки зрения Ростовского музея наиболее целесообразным хранение этих предметов в месте, где они могут представлять не только историко-художественные памятники, но являться предметами бытового значения; кроме того в Ростове наличие этих предметов дало бы возможность представить и архитектурные памятники вполне отражающие эпоху, в которой созданы, со всех точек зрения.

Кроме предметов, находящихся сейчас в Ярославле, имеется некоторая часть их в Москве: в Хохлане, в Оружейной палате и Историческом музее. Предметы, находящиеся в Оружейной палате, направленные туда после изъятия ценностей из церквей, возвращаются в музеи тех городов, откуда эти вещи изъяты. Среди таких вещей и находятся вещи Ростовского Архиерейского дома, хранящиеся в момент изъятия в Ярославском Спасском монастыре и значащиеся в описи изъятими из него же.

Принимая во внимание, что указанные выше вещи уже потеряли всякую связь с городом Ярославлем и что передача их в Ростовский музей не отразится на целостности коллекций Ярославского Государственного музея, Музей просит об их передаче, с тем, чтобы с получением их иметь маленькую возможность представить внутреннее содержание старого Кремля. Дальнейшую целостность этих предметов гарантирует производимая музеем охрана коллекций. Однако, находясь в хранилищах Оружейной палаты просимые вещи, смешаны с имеющими определенное происхождение из Ярославля и выявление их возможно лишь при непосредственном просмотре. Потому музей ходатайствует о предварительном разрешении на просмотр, отбор вещей и составление списка интересных для него предметов, происходящих из Ростова, каковое происхождение может быть подтверждено вкладными записями и наличием этих предметов в описях Ростовского архиерейского дома до момента перевозки имущества в Ярославль»<sup>11</sup>.

Письмо подписано директором музея Д. А. Ушаковым и ученым секретарем П. С. Ивановым.

Два года шла напряженная работа, и только в апреле 1928 г. был составлен акт за подписями сотрудника Ярославского Госмузея Нила Григорьевича Первухина и Ростовского Госмузея Дмитрия Алексеевича Ушакова «... в том, что по распоряжению Заведующего Яросл. Губ. Музейным Управлением и командировки сотрудника Ростовского Госмузея т. Ушакова от 2-го апреля 28 года за № 612 во исполнение постановления Методического совещания Музейного отдела Главнауки произведен:

Просмотр нижеследующих старых описей Ростовского архиерейского дома и Ярославского Спасского монастыря:

Опись Ростовского архиерейского дома 1691 г.

Опись Ярославского Спасского монастыря 1709 г.

<sup>11</sup> ГМЗРК. АДМ-471. Л. 22 об.

Опись Ростовского архиерейского дома ризничная 1776 г.

Опись ризницы Ростовского архиерейского дома 1785 г.

Опись Спасского монастыря. 1787 г.

Опись Спасского монастыря 1811 г.

Опись Спасского монастыря 1830 г., обращенного уже в архиерейский дом

Опись Ярославского архиерейского дома 1912 г.

Означенным просмотром определялась принадлежность предметов, находящихся в Оружейной палате в Москве Ростову или Ярославлю, причем осмотрены вещи, находящиеся в Ярославском музее поступившие туда во время изъятия ценностей из Спасского монастыря. Из установленных происхождением из Ростова вещей, находящихся в Ярославском Музее отдельные предметы могут быть переданы в Ростовский, с согласия надлежащих органов, опись коих предметов подлежит окончательному оформлению Ученым Советом Ярославского музея и Музейного отдела Главнауки, в обмен на предметы Ярославского происхождения, хранящиеся в Ростовском музее.

В виду отсутствия в списке предметов присланном из Оружейной палаты при № 80 от 22/Х-26 г., описания их, а равно и фотографий, определение их по принадлежности тому или другому городу возможно исключительно осмотром и сличением с выписками из описей, специально для этого произведенными.

При наличии в собрании Ярославского музея золотого креста XVII ст. с выпуклой эмалью, признать возможным передать в Ростов числящиеся в списке предметов особой ценности, близкие к упомянутому кресту по художественной работе, сосуды с эмалью вклада митрополита Иоасафа.

Для фактического раздела и получения предметов, время командировок должно быть согласовано...»<sup>12</sup>.

16 мая 1928 г. командированные для распределения ценных предметов, подлежащих передаче в Ростовский и Ярославский музей, Н. Г. Первухин и Д. А. Ушаков, в присутствии сотрудника Оружейной палаты Т. Г. Гольдберг, произвели отбор и сличение предметов, находящихся в Оружейной палате, поступивших в 1922 г. во время изъятия церковных древностей из Ярославля, и имеющих происхождение из Ростова и Ярославля. Причем согласно постановлению методической комиссии Главнауки в Ростов передавались произведения, значащиеся в описях Ростовского Архиерейского дома 1691 г. и 1785 г.<sup>13</sup>

В Ростовский Государственный музей должны были быть переданы следующие произведения:

«1. Лохань большая с изображением Муция Сцеволы Аугсбургской работы  
Рукомой к ней большой

Рассольник 17 го века золоченый

*Навершие посоха 18 века* (выделено автором — Т. К.).

Рукомой 17 века немецкой работы

Кувшин 17 века Аугсбургский

Кубок один 18 го века

---

<sup>12</sup> ГМЗРК. АДМ-506. Л. 19. См.: ГМЗРК. А-1851. Акты на вещи музейного значения. 1927–28 гг. Л. 46.

<sup>13</sup> ГМЗРК. АДМ-506. О поступлении музейных коллекций. 1927–1928. Л. 17.

Дискос резной

Чарки 17 в.

Блюдо большое белое со снятыми фигурками Персея и Андромеды

Кадило 17 в. с цепями

Звезда золоченая

Панагия золотая с мусией с фигурами Спаса на престоле и предстоящими

Панагия прорезная с резным по камню изображением Спасителя

Прибор сосудов золотых из потира с эмалью, дискоса, звезды с эмалью, 2 тарелей с лжицею серебряной и копием

Крест напрестольный золотой с эмалью и камнями работы мастера Вл. Андреева в ковчеге бархатном с серебром»<sup>14</sup>.

Прошло почти два года, и лишь в январе 1930 г. произведения поступили в музей. Принимал их уже новый директор Н. М. Гусев. Причем в акте значится лишь девять предметов:

«11 января 1930 г. составлен настоящий акт Заведующим Отделом ткани В. К. Клейном с одной стороны и Заведующим Ростовским — Ярославского округа музеем Н. М. Гусевым с другой, что первый сдал, а второй принял на основании резолюции Заместителя Заведующего Главнаукой на отношении Ростовского Госуд. Музея от 4/1—30 г. за № 282, нижепоименованные предметы для включения их в Ростовский Государственный музей, каковые временно хранились в Оружейной палате в группе предметов, поступивших в Оружейную палату при изъятии церковных ценностей:

1. Лохань большая Аугсбургской раб. 17-го века, с изображением Муция Сцевола. 2. Рукомой большой к той же лохани такой же работы. 3. Рассольник западной раб. 17-го века. 4. *Навершие посоха русской работы 18-го века* (выделено автором — Т. К.). 5. Рукомой Аугсбургской работы 17-го века. 6. Кувшин небольшой 17-го века, Аугсбургской работы. 7. Кубок с крышкой 18-го века. 8. Чарка 17-го века. 9. Блюдо большое 17-го века Западной работы, с снятыми фигурами Персея и Андромеды. Общий вес всех девяти предметов, серебряных частью позолоченных шестнадцать килограммов семьсот три грамма (16 кг 703 г.). Сдал: заведующий отделом шитья Оружейной палаты В. Клейн. Принял: заведующий Ростовским Госмузеем Гусев»<sup>15</sup>.

Итак, результатом многолетней работы сотрудников Ростовского музея стало возвращение в Ростов лучших предметов ризницы Ростовского архиерейского дома и обогащение музея уникальными произведениями ювелирного искусства XVII—XVIII вв., в числе которых — и навершие принадлежавшего ростовским архиереям жезла XVIII в.<sup>16</sup> (ил. 9), многократно изображенного на портретах конца XVIII в.

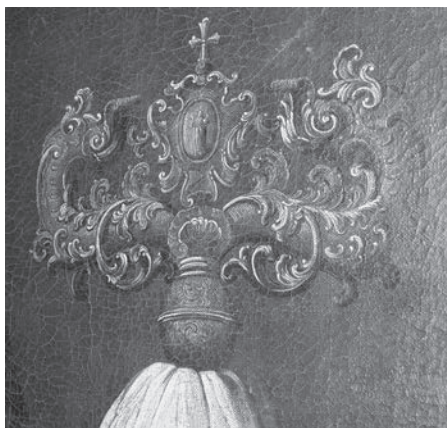
<sup>14</sup> Там же. Л. 17.

<sup>15</sup> ГМЗРК. А-1851. Акты на вещи музейного... Л. 90.

<sup>16</sup> Навершие жезла. XVIII в. Серебро, литье, канфарение, позолота, эмаль. Дм-515.



Ил. 1. Неизвестный художник. Портрет архиепископа Ростовского и Ярославского Самуила (Миславского). Конец XVIII в. Холст, масло. ГМЗРК. Ж-277



Ил. 2. Неизвестный художник. Портрет архиепископа Ростовского и Ярославского Самуила (Миславского). Конец XVIII в. Холст, масло. ГМЗРК. Ж-277. Фрагмент



Ил. 3. Лужников Н. С. Портрет архиепископа Ростовского и Ярославского Арсения (Верещагина). 1786. Холст, масло. ГМЗРК. Ж-121



Ил. 4. Лужников Н. С. Портрет архиепископа Ростовского и Ярославского Арсения (Верещагина). 1786. Холст, масло. ГМЗРК. Ж-121. Фрагмент



Ил. 5. Лужников Н.С. Портрет архиепископа Ростовского и Ярославского Арсения (Верещагина). 1785. Холст, масло. ТОКГ. Ж-824



Ил. 6. Горячев Н.М. Портрет архиепископа Ростовского и Ярославского Арсения (Верещагина). 1797. Холст, масло. ТОКГ. Ж-890



Ил. 7. Неизвестный художник. Портрет архиепископа Арсения (Верещагина). 1798. Холст, масло. РГИАХМЗ



Ил. 8. Неизвестный художник. Портрет архиепископа Арсения (Верещагина). Конец XVIII в. Холст, масло. ЯГИАХМЗ



Ил. 9. Навершие жезла. XVIII в. Серебро, литые, канфарение, позолота, эмаль. ГМЗРК. Дм-515



Ил. 10. Неизвестный художник. Портрет архиепископа Ростовского и Ярославского Самуила (Миславского). Конец XVIII в. Холст, масло. ГМЗРК. Ж-277. Фрагмент