

## Образ преподобного Сергия Радонежского на древнерусских предметах драгоценной церковной утвари и деревянной резьбы

Иконография преподобного Сергия — основателя и первого игумена Троице-Сергиева монастыря — в настоящее время достаточно хорошо изучена и отражена в альбомах, сборниках статей, каталогах выставок<sup>1</sup>. Однако хронология основных событий жизни святого не достаточно ясна. Согласно одной из самых распространенных версий, преп. Сергий (в миру — Варфоломей) родился в селе Варницы близ Ростова в семье ростовских бояр Кирилла и Марии в 1314 г.<sup>2</sup> Святой Сергий — один из самых любимых и глубоко почитаемых святых в России. Благодаря подвижнической деятельности преп. Сергий в среде русского монашества олицетворял идеальный образ беззаветного христианского служения с отрешением от земных благ, и вместе с тем — служения общественному благу и своему ближнему.

На обширной территории России на многочисленных предметах церковной утвари, на иконах и серебряных окладах икон, на поклонных и богослужебных крестах, книжных миниатюрах, лицевом шитье и на других произведениях церковного искусства часто встречаются различные варианты иконографии св. Сергия Радонежского.

---

<sup>1</sup> Преподобный Сергий Радонежский. Альбом. М., 1992; Преподобный Сергий Радонежский — великий подвижник земли Русской. М., 2004; Троице-Сергиева лавра в истории, культуре и духовной жизни России: Материалы IV международной конференции 29 сентября — 1 октября 2004 года. М., 2007; Преподобный Сергий Радонежский и образ Святой Троицы в древнерусском искусстве. Каталог выставки. М., 2013, и др.

<sup>2</sup> Преподобный Сергий Радонежский — великий подвижник земли Русской. М., 2004. С. 12.

Самое раннее изображение преподобного в рост сохранилось на шитом надгробном покрове 1420-х гг. (СПМЗ)<sup>3</sup>. К числу ранних относятся также поясное изображение св. Сергия, гравированное на одной из серебряных золоченых пластин («застенке»), закрывающих торцы напрестольного оклада Евангелия апракос боярина Фёдора Кошки 1420–1430-х гг. (РГБ)<sup>4</sup>. Образ преп. Сергия со свитком в левой руке вырезан тонкой линией рядом с изображениями русских святых: Леонтия Ростовского и Петра, митрополита Московского. Каждый образ святого помещен в круглый медальон.

На деревянной крышке раки Сергия Радонежского в 1555–1585 гг. в технике темперной живописи изображен преподобный в рост, а поля, фон (свет) и венец иконы, являющейся одновременно крышкой раки, украшены роскошным золотым окладом с чеканным растительным орнаментом, резными черневыми дробницами, драгоценными камнями, камеями и жемчугом<sup>5</sup> (СПМЗ). Эта рака с поздними переделками вы-

---

<sup>3</sup> Николаева Т. В. Собрание древнерусского искусства в Загорском музее. Л., 1968. С. 110–111; Преподобный Сергей Радонежский — великий подвижник земли Русской. С. 102–103.

<sup>4</sup> Николаева Т. В. Прикладное искусство Московской Руси. М., 1976. С. 160–166; *Вздоров Г. И.* Искусство книги в Древней Руси: Рукописная книга Северо-Восточной Руси XII — начала XV в. М., 1980. С. 103–105. Кат. 57 [Библиография]; *Потов Г. В.* Евангелие апракос боярина Федора Андреевича Кошки. Соображения о судьбе рукописи (1392–1428/1432 гг.) // Хризограф: Сб. К юбилею Г. З. Быковой. М., 2003. С. 154–164.

<sup>5</sup> Серебряная рака сохранилась в Троицком соборе Троице-Сергиевой лавры. Золотой оклад крышки этой раки — в СПИХМ. В настоящее время рака закрыта поздним ограждением, крышка сделана в 1835 г. Александро-Невская летопись сообщает: «Лета 7093 (1585), июля в 25 день зделана бысть рака преподобнаго чудотворца Сергия сребрена позлащена и украшена каменiem и жемчугом, иже бе начата зделати повелением государя царя и великого князя Ивана Васильевича всея Руси лета 7064 (1555–1556). И по нем свершена бысть повелением сына его... Федора Ивановича во второе лето государства его». (ПСРЛ. Т. 29. С. 218). Подобная надпись с указанием года создания раки имеется на самом памятнике. По мнению И. Е. Забелина и Ю. А. Олсуфьева, серебряная чеканная рака преп. Сергия изготовлена в 1585 г. артелью серебряников: Третьяком Астафьевым, Гостем и Степаном Дмитриевыми, Булгаком и Иваном Лисицыными, Микитою Макаровым, Сидором и Федкою Никитиными, Иваном Островенским, Дмитрием Петровым, Григорием Романовым, Романом Степановым и Василием Юрьевым (См.: *Забелин И. Е.* О металлическом производстве в России до конца XVII века. СПб., 1853; *Олсуфьев Ю. А.* Опись древнего церковного серебра б. Троице-Сергиевой лавры (до XVIII века). Сергиев Посад, 1926. С. 23). Ф. Я. Мишуков приводит сведения о создании серебряной раки преп. Сергия в 1585 г. группой мастеров, во главе которых были два иностранца — Клеус Севастьянов и Борис Томасов. В составе артели были: Лисицыны — Иван и Булак, Петровы — Тимофей и Дмитрий и др. (*Мишуков Ф. Я.* Утварь Троицкой лавры // Троице-Сергиева лавра.

полнена под влиянием саркофагов западноевропейской работы и напоминает архитектурное сооружение: в ее основании имеется профилированный цоколь, а сверху — антаблемент, который поддерживается колонками-пилястрами с базами и капителями.

В данной статье представлены ранее неизвестные или малоизученные памятники с изображением св. Сергия Радонежского: образ преподобного, вырезанный на деревянном поклонном кресте в конце XV — начале XVI в. (НГМ); гравированные и залитые чернью изображения святого на медальонах, декорирующих серебряные оклады Евангелия второй четверти XVI в. (РГБ, ГМЗРК). Иконописное изображение преподобного имеется на двух четырехконечных крестах начала XVI и начала XVII вв. из Кирилло-Белозерского монастыря (КБМЗ); чеканное — на серебряном окладе иконы первой четверти XVII в., — выполненным по заказу именитых людей Строгановых (АМИИ); гравированное — на серебряной дорной тарели 1694 г. из Спасо-Преображенского Пыскорского монастыря (ПермГХГ).

Такие произведения ранее не были исследованы или являются малоизученными. В ряде случаев изображение преп. Сергия Радонежского на отдельных памятниках не соотносится с именем святого. Поэтому цель настоящей статьи — исследование таких произведений с целью уточнения их атрибуции на основании комплексного метода анализа.

### **Поклонный деревянный крест Саввы Вишерского (НГМ).**

В музейных собраниях сохранились большие древнерусские поклонные кресты, которые устанавливались для поклонения и в память каких-либо значимых событий. Такая традиция, пришедшая из Византии, глубоко укоренилась на Руси. Поклонные кресты с резными священными изображениями, надписями или с гладкой поверхностью воздвигались при основании городов, закладке монастырей и храмов, у источников, на протяжении важных водных или сухопутных торговых путей, особо выделяя и освящая эти места. Для лучшего обозрения поклонные деревянные или каменные монументальные кресты, как

---

Сергиев Посад, 1919. С. 103). Сведения о раке имеются также в следующей литературе: *Николаева Т. В.* Декоративно-прикладное искусство // *Очерки русской культуры XVI века.* М., 1977. Ч. 2. С. 369; *Балдин В. И., Манушина Т. Н.* Троице-Сергиева лавра. Архитектурный ансамбль и художественные коллекции древнерусского искусства XIV–XVII вв. М., 1996. С. 34, 479. Ил. 79, 417, 418; Троицкий собор Троице-Сергиевой лавры. Сергиев Посад, 2003. С. 34; *Игошев В. В.* Астафьев Третьяк // *Православная энциклопедия.* М., 2001. Т. III. С. 635–636.



*Ил. 1. Поклонный деревянный крест Саввы Вишерского. Новгород. Деревянная основа — 1417 г. Резные изображения и надписи — конец XV — начало XVI вв. (НГМ)*



Ил. 2. Резные изображения святых на верхней перекладине поклонного креста Саввы Вишерского (НГМ)

правило, ставились на возвышенности и обкладывались камнями, олицетворяя Голгофский крест. Они всегда были ориентированы на восток и на протяжении нескольких столетий часто встречались на обширной территории России, являясь обычной частью пейзажа.

К сложным в атрибуции произведениям относится большой деревянный поклонный крест Саввы Вишерского, сохранившийся в Новгородском музее (инв. № 26 683). Его высота — 3 м 34 см, а длина средней перекладины — 1 м 92 см (ил. 1)<sup>6</sup>. На верхней перекладине в пяти квадратных клеймах вырезаны рельефные изображения в центре — Спаса Нерукотворного, а по сторонам поясные фигуры святых: Саввы Вишерского, Варлаама Хутынского, Сергия Радонежского и Мины (ил. 2). Преп. Сергей изображен без свитка, над его венцом вырезана надпись: «СТЫ СЕРЬГИ ПРЕПОДОБНЫ»<sup>7</sup> (ил. 3).

В последних публикациях, посвященных этому кресту, А. Н. Трифонова на основании того, что святой представлен без свитка, полагает, что здесь изображен Сергей Савваит или Сергей Синайский: «Рядом с Саввой представлен преподобный Сергей. Н. Н. Померанцев считал, что это Сергей Радонежский. Однако в отличие от основателей монастырей Варлаама Хутынского и самого Саввы святой изображен без свитка монастырского устава. Очевидно, в данном случае представлен один из двух преподобномучеников Сергей Савваит (память 20 марта) или Сергей Синайский (память 14 января)»<sup>8</sup>.

<sup>6</sup> Фотографии 1–3, 5–8, 10–13, 15–16 выполнены автором данной статьи.

<sup>7</sup> Все надписи в статье даны прописными буквами. В круглых скобках приводятся выносные буквы, в квадратных — пропущенные, надписи делятся на строки знаком — /. Все даты и другие данные, выраженные в буквенном значении, представлены также в цифрах.

<sup>8</sup> Трифонова А. Н. Крест святого Саввы Вишерского // Архивный вестник. № 7. 2008. С. 287; Трифонова А. Н. Деревянная пластика Великого Новгорода. 2010 г. С. 32.



Ил. 3. Резное изображение Сергия Радонежского на деревянном кресте Саввы Вишерского (НГМ)

Однако в Великом Новгороде уже в 30-е гг. XVI в., а возможно, и ранее было установлено почитание преп. Сергия Радонежского. В 1530-е гг. в новгородском Сплавском монастыре (Симеоновском Сплавском («На плаве», на Ивангородской дороге) имела трапезная церковь во имя Сергия Радонежского, которая впервые упоминается в Поженных книгах 1535/1536 гг.: «Монастырские Симеона Богоприимца и Сергия

Чюдотворца Сплавен пожни...»<sup>9</sup>. Следует отметить, что нам не известен в Новгороде в это время культ Сергия Савваита или Сергия Синайского.

На древнерусских памятниках имеются различные варианты иконографии святого. Нередко встречаются также и изображения преп. Сергия Радонежского без свитка, например, это образ св. Сергия в рост в молении к Богородице на правом поле иконы «Богородица Одигитрия Смоленская с избранными святыми» последней четверти XV в. (ГТГ)<sup>10</sup>. Еще один пример: образ св. Сергия в рост со скрещенными на груди ладонями выполнен в технике гравировки с чернью на золотой дробнице с иконы «Троица» письма Андрея Рублева в 1548 г. (СПМЗ)<sup>11</sup>. Драгоценный оклад с 32 золотыми черневыми дробницами с изображением русских святых был сделан в Москве царскими мастерами по приказу

<sup>9</sup> Макарий, архим. Археологическое описание церковных древностей в Новгороде и его окрестностях. М., 1860. С. 652; Секретарь Л. А. Монастыри Великого Новгорода и его окрестностей. М., 2011. С. 561.

<sup>10</sup> «Дионисий — живописец пресловущий». К 500-летию росписи Дионисия в соборе Рождества Богородицы Феропонтова монастыря. Каталог. М., 2002. С. 206. Кат. 41. (Атрибуция иконы — Э. К. Гусева, серебряного оклада — В. В. Игошев).

<sup>11</sup> См.: Кюсс Б. М., Ткаченко В. А. Троицкий собор в истории Троице-Сергиевой лавры // Троицкий Собор Троице-Сергиевой лавры. Сергиев Посад, 2003. С. 18.

Ивана Грозного. Имеются и другие образцы иконографии св. Сергия, у которого нет свитка монастырского устава, о чем будет сказано ниже.

Деревянный поклонный крест Саввы Вишерского принадлежит к сложным в атрибуции произведениям. Памятник имеет обширную библиографию и четыре варианта датировки в широких временных пределах (более ста лет): с 1417-го по 1525 г.:

1. Согласно преданию и житию преподобного сохранившийся в Новгородском музее поклонный крест поставлен св. Саввой Вишерским при основании монастыря. Дата основания монастыря подтверждается летописью: впервые монастырь упоминается в 1417 г. в связи со строительством деревянного храма Вознесения Господня в Саввиной пустыни<sup>12</sup>. Практически все публикации XIX — начала XX в. датируют крест этим временем и связывают его с именем преподобного<sup>13</sup>.

2. В 50–70-е гг. XX в. в процессе реставрации (удаления поздних напластований из левкаса, реек, закрывавших резьбу) (ил. 4) и предварительного исследования специалистами из Реставрационного центра им. И. Э. Грабаря под руководством Н. Н. Померанцева крест стал дати-

<sup>12</sup> ПСРЛ. Л., 1925. Т. 4. Ч. 1. Вып. 2. С. 417; ПСРЛ. СПб., 1889. Т. 16. Стб. 164.

<sup>13</sup> Александр, архим. Краткая летопись о монастыре преподобного отца Саввы иже над Вишерою рекою жившего новгородского чудотворца с присовокуплением древних грамот царских и прочих данных сему монастырю. [СПб.], 1806. С. 11; Амвросий (Орнатский А. А.) История Российской иерархии, собранная новгородской семинарии префектом, философии учителем, соборным иеромонахом Амвросием. М., 1811. Ч. 3. С. 550; Макарий, архим. Археологическое описание церковных древностей в Новгороде и его окрестностях. М., 1860. Ч. 1, 2. С. 126, 628; Макарий, архим. Древние Кресты в Новгороде, поставленные на поклонение // Известия Императорского Русского Археологического общества. СПб., 1861. Т. 2. Ст. 87; Зверинский В. В. Материал для историко-топографического исследования о православных монастырях в Российской империи. Кн. I–III. (Репр. изд.) СПб., 2005. С. 221–222; Житие преподобного и богоносного отца нашего Саввы Вишерского новгородского чудотворца. Сказание о чудесах, бывших после кончины преподобного Саввы. Новгород, 1894. С. 12; Слезкинский А. Г. Савво-Вишерский монастырь. (Из экскурсий в окрестности Новгорода) // Исторический вестник. Октябрь. 1901 Т. LXXXVI. (86) № 10. С. 280; Шляткин И. А. Древние русские кресты. Кресты новгородские до XV века. СПб., 1906. С. 13; Денисов Л. И. Православные монастыри Российской империи. М., 1908. С. 15; Православные русские обители. Полное иллюстрированное описание всех православных русских монастырей в Российской империи и на Афоне. СПб., 1910. (Репр. изд. СПб., 1994. С. 134); Булгаков С. В. Настольная книга для священно-церковно-служителей. Киев, 1913. Ч. 2. (Репр. изд. М., 1993. С. 1509); Житие преподобного и богоносного отца нашего Саввы Вишерского новгородского чудотворца. Новгород, 1916. С. 5; Святославский А. В., Трошин А. А. Крест в русской культуре. Очерк русской монументальной ставрографии. М., 2000. С. 150.

роваться концом XV — началом XVI в. Такая атрибуция сделана на основании стилистического анализа резных изображений и палеографического анализа надписей, открывшихся после реставрации<sup>14</sup>. Поскольку преподобный Савва Вишерский скончался в 1461 г. на 80-м году жизни, то датировка этого креста концом XV — началом XVI в. противоречит сведениям, сохранившимся в предании и Житии св. Саввы, о том, что крест сделан самим преподобным и не дает основания связывать этот памятник с именем св. Саввы Вишерского.

3. Автором данной статьи предложена иная атрибуция поклонного креста Саввы Вишерского: деревянная основа креста выполнена при основании монастыря самим преподобным из гладких сосновых брусев в 1417 г., а рельефные изображения и надписи вырезаны в конце XV — начале XVI в.<sup>15</sup> Такая атрибуция не противоречит приведенным выше первым двум вариантам датировки этого памятника.

---

<sup>14</sup> *Леонов А. И., Померанцев Н. Н.* Деревянная скульптура // Русское декоративное искусство от древнейшего периода до XVII в. М., 1962. Т. 1. С. 123; *Померанцев Н. Н.* Выставка русской деревянной скульптуры и декоративной резьбы. Каталог. М., 1964. С. 27–28; Пятая выставка произведений изобразительного искусства, реставрированных в ГЦХРМ им. академика И. Э. Грабаря. Каталог. М., 1965. С. 70; *Плешанова И. И.* Резные фигуры «старцев» в собрании Государственного Русского музея // ПКНО. 1974. М., 1975. С. 8, 27–28; Седьмая выставка произведений изобразительного искусства, реставрированных в ГЦХРМ им. академика И. Э. Грабаря. Каталог. М., 1975. С. 187–189; *Николаева Т. В.* Декоративно-прикладное искусство // Очерки русской культуры XVI века. М., 1977. Ч. 2. С. 363 (крест датируется XVI в.); *Никитина Ю. И.* Монументально-декоративная резьба моленных мест из новгородской Софии // ПКНО. 1986. Л., 1987. С. 350–363; *Трифонов А. Н.* Резное дерево XIV–XV веков. Новгород. 1990. Каталог выставки. Кат. 5. С. 33. Ил. 4–9; *Померанцев Н. Н., Масленицын С. И.* Русская деревянная скульптура. М., 1994. С. 21–22, 48–61; *Гордиенко Э. А.* Новгород в XVI веке и его духовная жизнь. СПб., 2001. С. 269, 270; *Плешанова И. И.* Новгородские резчики XVI столетия // Страницы истории отечественного искусства. XII — первая половина XIX века. Вып. VIII. ГРМ. СПб., 2002. С. 77; *Соколова И. М.* Русская деревянная скульптура XV–XVIII веков. Каталог. ГММК. М., 2003. С. 60, 62.

<sup>15</sup> См.: *Игошев В. В.* Чудный крест // Новгородский архивный вестник. Великий Новгород, 2007. Вып. 6. С. 50; *Он же.* Драгоценная церковная утварь XVI–XVII веков. Великий Новгород. Ярославль. Сольвычегодск. М., 2009. С. 350. Сноска 93 на с. 454; *Игошев В. В.* Атрибуция и «реставрация» новгородского поклонного «Чудного креста» // XII научная конференция «Экспертиза и атрибуция произведений изобразительного и декоративно-прикладного искусства». Материалы 2006 г. М., 2009. С. 220, сноска 18 на с. 222; *Игошев В. В.* Атрибуция группы «поновленных» и «возобновленных» древнерусских крестов // XIII–XIV научные конференции «Экспертиза и атрибуция произведений изобразительного и декоративно-прикладного искусства». Материалы 2007, 2008 гг. М., 2011. С. 145–146; *Игошев В. В.* Поклонный крест преподобного Саввы Вишерского // Древняя Русь. Вопросы медиевистики. № 3 (49). Сентябрь 2012. С. 33–44.



4. А. Н. Трифонова, ранее датировавшая этот поклонный крест концом XV — началом XVI в.<sup>16</sup>, в последних публикациях относит его к середине 1520-х гг., полагая, что крест сделан в 1525 г. из сохранившихся бревен сгоревшей церкви Вознесения Вишерского монастыря, построенной в 1464 г. на месте также сгоревшей первой церкви, срубленной св. Саввой Вишерским в 1417 г.<sup>17</sup>

Однако сохранившийся в Новгородском музее и почитаемый как священная реликвия крест, по преданию воздвигнутый св. Саввой Вишерским при основании монастыря, не мог быть сделан в 1525 г. «руками Саввы» из уцелевших бревен сгоревшей церкви Вознесения, которая была построена после кончины преподобного. Такая атрибуция не согласуется с надписью XVIII в. на нижней перекладине данного креста, где говорится, что внутри креста не древо церкви Вознесения, а то самое древо креста, воздвигнутого преподобным: «Достоверно повествуется, что сей животворящий крест воздвигнут в сем месте по пришествии преподобного отца нашего Саввы на реку Вишеру и внутри его древо, то самое, которое собственно его руками сделано по мере и по усердию...»<sup>18</sup> (ил. 4). Эта надпись, появившаяся во время «поновления» креста в 1791 г., зафиксирована на архивной фотографии<sup>19</sup>.

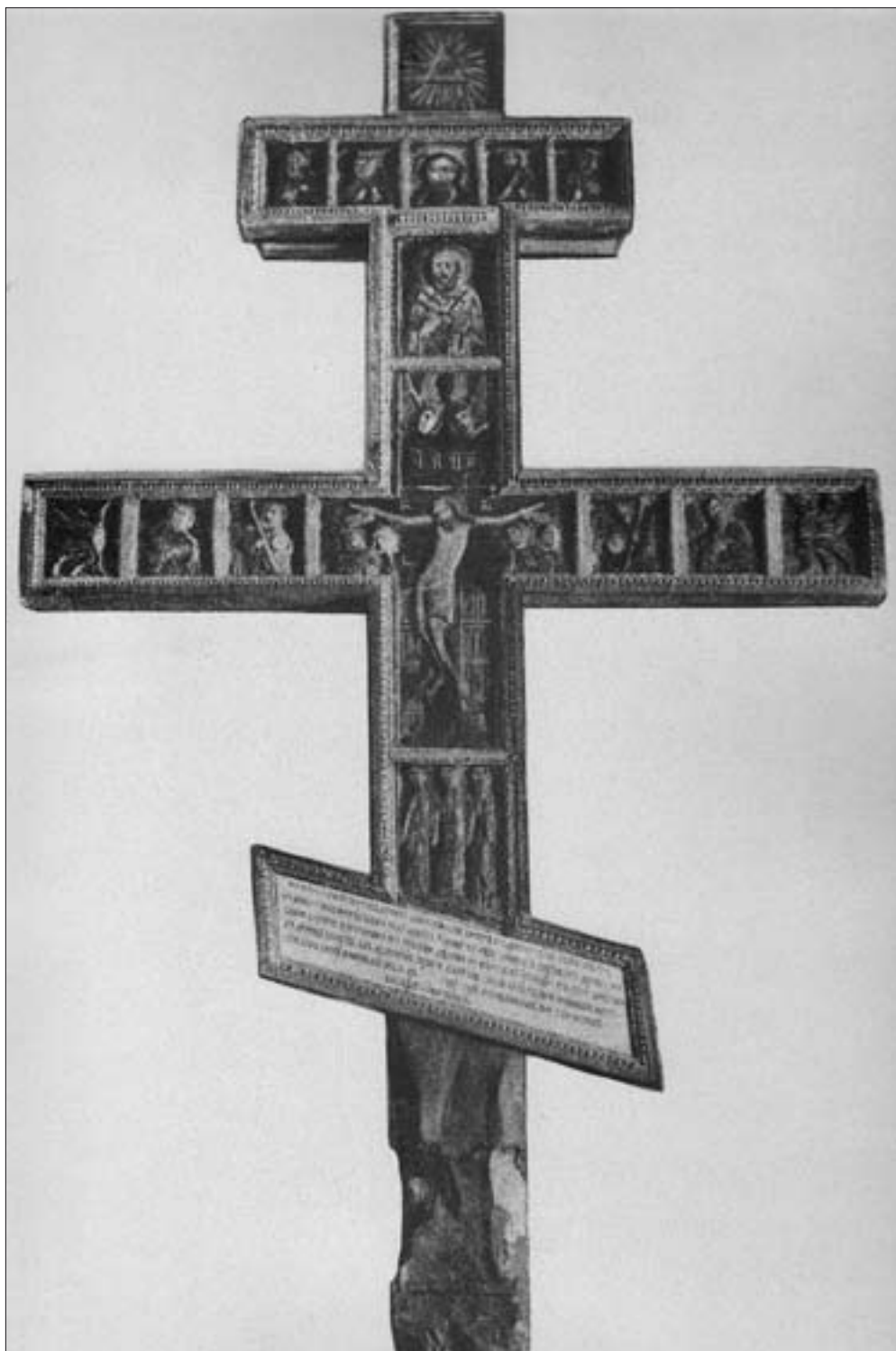
Важные наблюдения над особенностями резных рельефов креста отмечены Н. Н. Померанцевым и С. И. Масленицыным: «Резчику

<sup>16</sup> Трифонова А. Н. Резное дерево XIV–XV веков. Новгород. 1990. Каталог выставки. Кат. 5. С. 33. Ил. 4–9.

<sup>17</sup> «Мы думаем, — пишет А. Н. Трифонова, — что крест Новгородского музея был создан именно тогда в середине 1520-х гг., и это предположение вполне согласуется с надписью 1791 г., которая была на его нижней перекладине. В надписи сообщалось о «древе», «деланном» руками Саввы. Таким «древом» в данном случае мог быть только материал от разобранный перед строительством каменного собора деревянной церкви Вознесения, сохранный брус которой пошел на изготовление креста. То, что на самом деле первый Вознесенский храм сгорел еще в начале 1460-х гг., не имело значения, если он был воссоздан в прежнем виде». (Трифонова А. Н. Крест святого Саввы Вишерского // Архивный вестник. № 7. Великий Новгород, 2008. С. 286–287; Трифонова А. Н. Деревянная пластика Великого Новгорода XIV–XVII веков. М., 2010. С. 31).

<sup>18</sup> Иоасаф Аничков был строителем монастыря с 1789 г. по 1805 г. (Строев П. Списки иерархов и настоятелей монастырей Российской церкви. СПб., 1877. Стб. 96).

<sup>19</sup> Архивная фотография общего вида лицевой стороны креста воспроизведена в альбомах: Бобринский А. А. Народные деревянные изделия. Предметы домашнего, хозяйственного и отчасти церковного обихода. М., 1914. Вып. 12. Табл. 193. 3 (в этом издании крест не датирован); Померанцев Н. Н., Масленицын С. И. Русская деревянная скульптура. М., 1994. С. 49.



*Ил. 4. Поклонный крест Саввы Вишерского до реставрации. Архивное фото*

креста Саввы Вишерского приходилось принаравливать к ломкой текстуре сосны. Это было особенно трудно потому, что большую часть фигур пришлось располагать поперек направления волокон древесины»<sup>20</sup>. Резьба рельефов и надписей по прямым волокнам ломкой текстуры сосны является очень сложной и трудновыполнимой задачей и, вероятно, была продиктована не отсутствием мягких пригодных для резьбы пород древесины, а желанием сохранить и украсить как ценную реликвию и святыню гладкие деревянные брусья, составляющие древнюю основу креста, поставленного самим новгородским чудотворцем Саввой Вишерским. Можно предположить, что деревянная основа креста<sup>21</sup> — его форма и пропорции — это и есть подлинный крест Саввы Вишерского, который первоначально был сделан из гладких сосновых брусьев при основании монастыря в 1417 г. А рельефные изображения Распятия, святых (в том числе преп. Сергия Радонежского) и надписи на лицевой стороне креста вырезаны позже, после кончины и местной канонизации святого, вероятно, в конце XV — начале XVI в. Резные изображения и надписи сделаны на гладком кресте с целью «благолепия», украшения и для памяти, поскольку уже в это время крест начал почитаться как святыня, связанная с именем св. Саввы Вишерского. Таким образом, резное изображение преп. Сергия Радонежского с именующей надписью появилось на кресте Саввы Вишерского одновременно с другими изображениями и надписями в конце XV — начале XVI в.

**Два серебряных оклада Евангелия XVI в. (РГБ, ГМЗРК).** Напрестольное Евангелие (от греч. — «благая весть»), содержащее в себе четыре канонических Евангелия от Матфея, Марка, Луки, Иоанна — является одним из самых значимых и почитаемых священных предметов в сложной иерархии произведений богослужебной утвари. Как правило, напрестольное Евангелие заключено в металлический оклад с застежками, как особо оберегаемая святыня. Верхняя и нижняя крышки книги делались из дерева, обтягивались тканью, украшались дробницами, выполненными из драгоценного металла, или медного сплава с чеканными, литыми, басменными, резными священными изображениями и надписями. Нередко крышки Евангелия полностью

<sup>20</sup> Померанцев Н. Н., Масленицын С. И. Русская деревянная скульптура. М., 1994. С. 22, 56.

<sup>21</sup> Следует отметить, что на кресте имеются поздние деревянные вставки, появившиеся в результате реставраций и поновлений памятника.



*Ил. 5. Серебряный оклад Евангелия из Троице-Сергиева монастыря. Вторая четверть XVI в. (РГБ)*



*Ил. 6. Серебряный оклад Евангелия из ростовского Успенского собора. Вторая четверть XVI в. Москва (ГМРК)*



Ил. 7. Изображение Сергия Радонежского на окладе Евангелия из Троице-Сергиева монастыря (РГБ)

были окованы драгоценным металлом<sup>22</sup>.

Два поясных изображения преподобного Сергия Радонежского имеются на черневых дробницах, крепящихся на аналогичных серебряных окладах Евангелия второй четверти XVI в., хранящихся в РГБ (ил. 5) и ГМЗРК (ил. 6). Исследование и атрибуция этих памятников изложены в публикациях автора данной статьи<sup>23</sup>. Первый оклад ранее датировался XVII в.<sup>24</sup>, а второй — XIX в.<sup>25</sup>

Чеканный декор этих окладов выполнен одним мастером, а вот гравированные черневые изображения сделаны разными резчиками в один период времени — во второй четверти XVI в. На лицевой стороне этих двух окладов Евангелий внизу в центре в круглых медальонах представлены поясные изображения преп. Сергия Радонежского, заметно отличающиеся иконографией, техникой гравировки, написанием имени преподобного. Различны также и палеографические признаки резных надписей, залитых чернью.

<sup>22</sup> Игошев В. В. Драгоценная церковная утварь XVI–XVII веков. Великий Новгород. Ярославль. Сольвычегодск. М., 2009. С. 121–124.

<sup>23</sup> Игошев В. В. К истории серебряного дела мастерских Московского Кремля: два неизвестных оклада Евангелия XVI в. // Сборник статей ГММК. М., 2012. С. 265–278; Игошев В. В. Новая атрибуция серебряного оклада Евангелия из ростовского Успенского собора // ИКРЗ. 2010. Ростов. 2011. С. 212–231.

<sup>24</sup> Пуцко В. Г. Оклад русской литургической книги XIV–XVII веков // Музеј примењене уметности. Београд, 1974. 36. 18. С. 26. Ил. 17; Кириллические издания Ростово-Ярославской земли 1493–1652 гг.: Каталог / под ред. И. В. Поздеевой. Ярославль; Ростов, 2004. Кат. 87; с. 105–106; рис. на вкл. между с. 208 и 209 (переплет датируется XVII в.).

<sup>25</sup> Российская государственная библиотека. М., 2006. С. 48. Кат. 46.



Ил. 8. Изображение Сергия Радонежского на окладе Евангелия из ростовского Успенского собора (РГБ)

На окладе из Российской библиотеки св. Сергий изображен в мантии, без свитка, с остроконечной бородой и с круглым выбритым на голове гуменцом (тонзурой) — знаком пострижения в «чин иноческий» (ил. 7). Правая кисть его руки сложена в двуперстие, а левая обращена ладонью к зрителю. Круглый венец святого вверху выходит за пределы круглой рамки, вырезанной из двух линий и обрамляющей изображение преподобного. Обильное наложение черни местами скрывает тонкий резной рисунок и штриховку. На круглой дробнице, крепящейся внизу в центре на верхней крышке Евангелия, по сторонам поясного изображения святого гравировано: «ПР(Д)БН СЕРГИЕ».

На окладе из Ростовского музея св. Сергий изображен с пышной бородой, имеющей форму лопаты, правая кисть его руки сложена в двуперстие, а в левой руке — свернутый свиток (ил. 8). На круглой дробнице, крепящейся внизу в центре верхней крышки Евангелия, по сторонам поясного изображения святого гравирована надпись, залитая чернью: «ПРП(Д)БНЫ СЕРГИЕ». Тонкий резной рисунок монашеских одежд святого оттеняет штриховка, вокруг изображения в один

штрих вырезана узкая рамка, залитая чернью, которая сверху сопрягается с круглым венцом преподобного.

Особенности стиля черневых изображений, а также характер чеканного орнамента на двух окладах Евангелия указывают на работу московских царских мастеров первой четверти XVI в. На этих двух памятниках хорошо заметно мощное влияние западноевропейских образцов эпохи Ренессанса. Можно предположить, что в Москве в царских мастерских при создании этих серебряных окладов участвовали не только русские, но и западноевропейские ювелиры.

**Два деревянных четырехконечных креста XVI и XVII вв. (КБМЗ).** Важнейшим предметом храмовой утвари является крест, символизирующий орудие казни Христа. Как правило, богослужебный крест находится на престоле и за престолом православного храма, где совершается бескровная жертва, как напоминание об этой жертве<sup>26</sup>. В России особенно широко были распространены деревянные восьми-, семи-, шести- и четырехконечные кресты, которые нередко украшались металлическими окладами (золочеными серебряными или медными, редко — золотыми), предназначенными, как указано на одном из них: «В ЦЕРКОВЬ СВЯТУЮ БЛАГОСЛОВЕНИЯ РАДИ И ОСВЯЩЕНИЯ С ВЕРОЮ ПРИХОДЯЩИХ ЧЕЛОВЕК»<sup>27</sup>.

Изображения преп. Сергия можно видеть на деревянных крестах, сделанных мастерами Русского Севера. В Кирилло-Белозерском музее хранится четырехконечный напрестольный крест начала XVI в. с резными рельефными изображениями Распятия, предстоящих, Троицы Ветхозаветной и избранных святых (КБМЗ)<sup>28</sup> (ил. 9). Вытянутые пропорции и плавность линий полихромных рельефных изображений этого креста выполнены под сильным влиянием искусства Дионисия, а форма повторяет типологию наперсных костяных и деревянных четырехконечных крестов XV в. В нижней его части представлены изображения четырех святых в рост: преп. Кирилла Белозерского и Сергия Радонежского, свт. Григория Богослова и Николая Чудотворца.

---

<sup>26</sup> *Никольский К. Т.*, Пособие к изучению Устава богослужения Православной церкви. СПб., 1907. С. 10, 13–14, *Вениамин, архиеп.* Новая Скрижаль или объяснение о Церкви, о Литургии и о всех службах и утварях церковных. СПб., 1899. С. 15.

<sup>27</sup> *Макарий, архим.* Памятники церковных древностей. Нижний Новгород, 1999. С. 469.

<sup>28</sup> «Дионисий — «живописец пресловущий». К 500-летию росписи Дионисия в соборе Рождества Богородицы Ферапонтова монастыря. Каталог. М., 2002. С. 206.





*Ил. 9. Крест четырехконечный из Кирилло-Белозерского монастыря. Начало XVI в. (КБМЗ)*



Ил. 10. Крест четырехконечный в серебряном окладе. Начало XVII в. (КБМЗ)

В Кирилло-Белозерском музее имеется другой более массивный и несколько других пропорций четырехконечный крест, украшенный серебряным чеканным окладом, выполненный по образцу креста рассмотренного выше, но на столетие позже — в начале XVII в. (КБМЗ) (ил. 10). В нижней его части — в центре иконописные изображения преп. Сергия Радонежского, а по сторонам — Николая Чудотворца и Кирилла Белозерского (ил. 11). Преп. Сергий здесь изображен со свитком,верху на окладе гравирована надпись: «П[РЕПОДОБНЫЙ] СЕРГИИ». Именующие надписи вырезаны также и над другими изображениями святых.



Ил. 11. Изображение Сергия Радонежского на четырехконечном кресте. Начало XVII в. (КБМЗ)

**Серебряный оклад иконы «Богоматерь Владимирская» XVII в. (АМИИ).** Драгоценные иконные оклады работы русских мастеров наследуют традиции украшения драгоценным убором византийских икон, получивших широкое распространение во всем православном мире<sup>29</sup>. Древнерусский драгоценный убор каждой иконы состоит из разных частей («набора»), выполненных в разных техниках из золоченого серебра или меди, реже — из золота, поэтому такие оклады назывались «наборные». Как правило, они состояли из четырех полос полей (рамы), света (или фона), венца, очелья, коруны, цаты (подвески в форме полумесяца), ризы, дробниц, покрывая все доличное образа.

В нижней части чеканного серебряного оклада иконы «Богоматерь Владимирская» первой четверти XVII в. (АМИИ) на втором слева медальоне имеется чеканное поясное изображение преп. Сергия Радонежского.

<sup>29</sup> См.: Стерлигова И. А. Драгоценный убор древнерусских икон XI–XIV веков. М., 2000.





*Ил. 13. Общий вид серебряного оклада иконы «Богоматерь Владимирская» (АМНИ)*

нитых людей Строгановых и имеются в собрании Сольвычегодского музея.

**Серебряная дорная тарель 1694 г. (ПермГХГ).** Дорные блюда, блюдца, тарели входили в состав сосудов для проскомидии — первой части литургии, когда святые дары получают первое освящение. Такие тарели, блюда, блюдца, чаши назывались



*Ил. 14. Икона «Богоматерь Владимирская» в серебряном окладе. Архивная фотография*

«выносные»<sup>32</sup>; «богородичные»<sup>33</sup>, а также — «дароносные»<sup>34</sup>, «дарные»<sup>35</sup>, «антидорные», «дорные»<sup>36</sup>, «блюдца, что дору носят»<sup>37</sup> — от слова дор («дар» «дары»). Дора — это остатки той просфоры («святого хлеба»), из которого в проскомидии вырезается и вынимается частица — агнец, или антидор<sup>38</sup>, то есть это освященный хлеб, который, по словам Симеона Солунского, «дается вместо того великого дара страшного причащения»<sup>39</sup>. Поэтому блюдо называлось «антидорное», где слово «анти» было не в значении отрицания, а в значении — «вместо» или «взамен» «дара».

В России дорные тарели XVI–XVII вв. изготавливались из золоченого серебра, олова, меди, дерева. На дне тарелей были гравированы священные изображения, а борта были гладкие или здесь вырезались литургические надписи, растительный орнамент, иногда — изображения Небесных сил (херувимы, серафимы)<sup>40</sup>.

<sup>32</sup> «Блюдо пречистые выносное серебряное, что за стол носят, на нем пречистые хлебцы вынимают», «Да блюдо Пречистые выносное серебряно, за столом на нем пречистые хлебцы вынимают». (Описи Соловецкого монастыря XVI века. СПб., 2003. С. 108, 145). «Чаша Пречистые Богородицы выносная, на чем хлебцы Богородичен вынимают». Чаша находилась в олгаре собора Спасо-Каменного монастыря. (Опись Спасо-Каменного монастыря 1628 года // Памятники письменности в музеях Вологодской области. Каталог-путеводитель. Вологда, 1985. Вып. 7. С. 178).

<sup>33</sup> В Описи Благовещенского собора г. Сольвычегодска отмечены «блюда Богородины». См.: *Савваитов П. И.* Строгановские вклады в Сольвычегодский Благовещенский собор по надписям на них. СПб., 1886. С. 54, 113.

<sup>34</sup> «Блюдо дароносное, а на нем резан животворящий крест и подписи золочены» отмечено в Описи костромского Богоявленского монастыря // Писцовая книга г. Костромы 1627/28–1629/30. Составители Л. А. Ковалева, О. Ю. Кривокутцева. Кострома, 2004. С. 303.

<sup>35</sup> Блюдца и блюда «дарные» серебряные и оловянные отмечены по документам XVI в. во многих храмах в разных городах России. (Города России. Материалы писцовых описаний. Изд. подгот. Е. Б. Французовой. М., 2002. С. 7, 16, 67, 357).

<sup>36</sup> Описи Соловецкого монастыря XVI века. СПб., 2003. С. 75, 108, 145.

<sup>37</sup> Опись строений и имущества Кирилло-Белозерского монастыря 1601 года. СПб., 1998. С. 155.

<sup>38</sup> *Дьяченко Г.* Полный церковно-славянский словарь. М., 2000. (Репр. изд.) С. 151; *Розанов В.* Богослужебный устав Православной церкви. Опыт изъяснительного изложения порядка богослужения Православной церкви. М., 2002. С. 457.

<sup>39</sup> Писания св. отцов и учителей церкви, относящиеся к истолкованию православного богослужения. Сочинения блаженного Симеона архиепископа Фессалоникийского. СПб., 1856. Т. 2. С. 147.

<sup>40</sup> Декоративно-прикладное искусство Великого Новгорода. Художественный металл XVI–XVII вв. Ред.-сост. И. А. Стерлигова. М., 2008. С. 374–381; *Игошев В. В.* Драгоценная церковная утварь XVI–XVII веков... С. 133–135; *Игошев В. В.* Ярославские серебряные



*Ил. 15. Общий вид серебряной дорной тарели 1694 г. из Спасо-Преображенского Пыскорского монастыря (ПермГХГ)*

Серебряные дорные тарели с изображениями святых по борту встречаются крайне редко. К подобным предметам, например, относится поясное изображение преп. Сергия со свитком, гравированное в центре внизу по борту серебряной дорной тарели, происходящей из Спасо-Преображенского Пыскорского монастыря (ПермГХГ, инв. № 23)<sup>41</sup> (ил. 15). По сторонам изображения святого, помещенного в овальную рамку-картуш, вырезана надпись: «П[РЕПОДОБНЫЙ] СЕРГИ» (ил. 16).

диско́сы XVII в. и предметы для Евхаристии из Сольвычегодского и Владимиро-Суздальского музеев // Искусство христианского мира. М., 2005. Вып. 9. С. 384–390.

<sup>41</sup> Серебро, гравировка, золочение. Диаметр — 20,7 см.





Ил. 16. Фрагмент серебряной дорной тарели 1694 г. из Спасо-Преображенского Пыскорского монастыря (ПермГХГ)

По борту тарели крестообразно расположены в картушах изображения преподобных соловецких чудотворцев Зосимы и Савватия, а также — Саваофа. На дне тарели гравировано изображение «Богоматерь Знамение». Ранее это произведение серебряного дела предположительно датировалось XVII в.<sup>42</sup>

Особенности стиля и техники изготовления позволяют этот предмет датировать концом XVII в. Тарель сделана одновременно с другими евхаристическими серебряными вещами, входившими в этот набор: потиром (ПермГХГ, инв. № 21), аналогичной дорной тарелью с гравированным изображением на дне «Распятия» (ПермГХГ, инв. № 24) и диском с резным изображением «Евхаристического Агнца» и двух ангелов с рипидами (ПермГХГ, инв. № 22). По краю поддона диска гравирована вкладная надпись, благодаря которой можно точно датировать все эти евхаристические предметы, сделанные в одной мастерской и в один период времени: «ЛЕТА ЗСГ (7203) [1694] ГО ДЕКАБРЯ ВЪ А (1) (ДЕ[НЬ]) ПОСТРОЕНЫ СИИ Ц[Е]РКОВНЫЕ СОСУДЫ ИЗЪ М[О]Н[А]-(С)ТИ(Р)СКІЕ КАЗНЫ ПРИ АРХИМАНДРИТЕ ЕУФИМИИ»<sup>43</sup>.

<sup>42</sup> Искусство Пермских вотчин Строгановых. Пермь, 2007. С. 161, 291.

<sup>43</sup> Архимандрит Евфимий Спасо-Преображенского Пыскорского монастыря, причисленного к Пермской епархии, «определен» 26 июня 1692–1710 гг. (Строев П. М. Списки иерархов и настоятелей монастырей... Стб. 944).

В статье рассмотрены произведения, большей частью ранее неизвестные или получившие новую атрибуцию. Представленные изображения преп. Сергия Радонежского на древнерусских памятниках — поясные или ростовые, со свитком или без свитка, имеющие отличия в иконографии, по-разному воспроизводят образ святого. Несколько отличается также и написание на разных памятниках имени преподобного. Исследование таких произведений церковного искусства дополняет большую и многогранную тему, посвященную иконографии преп. Сергия Радонежского.