

Министерство культуры Российской Федерации
Государственный музей-заповедник «Ростовский кремль»

История и культура Ростовской земли

2023



Ростов
2024

УДК 94(470.316-21)(082)
ББК 63.3Яр
И90

Сборник материалов научной конференции
«История и культура Ростовской земли», выходит с 1991 года

Научный редактор Я. Е. Смирнов

История и культура Ростовской земли. 2023 /
И90 Государственный музей-заповедник «Ростовский кремль». –
Ростов, 2024. – 592 с. : ил.
ISBN 978-5-6046011-9-8

В сборнике опубликованы материалы XXXIII научной кон-
ференции «История и культура Ростовской земли», состоявшей-
ся в Государственном музее-заповеднике «Ростовский кремль»
7-9 ноября 2023 г.

УДК 94(470.316-21)(082)
ББК 63.3Яр

ISBN 978-5-6046011-9-8

© Государственный музей-заповедник
«Ростовский кремль», 2024

Содержание

Аверьянов К. А. (<i>Москва</i>). Из ранней истории Ростовской волости Святославль-Карааш	6
Дмитриев М. В. (<i>Москва</i>). Идентичность Руси и «чувство-мы» (<i>Wir-Gefühl</i>) в «Послании на Угру» Вассиана Рыло	15
Мельник А. Г. (<i>Ростов</i>). Распространение нового типа иконостаса, сотворенного Ростовским митрополитом Ионой (1652–1690), в России XVII – начала XX века	35
Яворская С. Л. (<i>Домодедово</i>). Резные скульптуры Христа в темнице. В поисках смысла образа	80
Гульманов А. Л. (<i>Москва</i>). Икона «Архангел Михаил, с деяниями» из Музея имени Андрея Рублева как произведение ростовского мастера. Проблема датировки памятника	102
Нечаева Т. Н. (<i>Москва</i>). К вопросу о датировке и атрибуции иконы «Покров Богоматери» из собрания Музея имени Андрея Рублева	127
Макарова Е. Ю. (<i>Ярославль</i>). Икона «Ростовские святители Леонтий, Исая, Игнатий и Иаков в молении Богоматери на престоле» середины XVII в. из собрания Ярославского художественного музея	136
Парфенов А. Ю. (<i>Ростов</i>). Храм Иоанна Богослова на Ишне как памятник древнерусского богослужения	150
Носов К. С. (<i>Москва</i>). К дискуссии о земляной бастионной крепости в Ростове	159
Шадунц Е. К. (<i>Переславль-Залесский</i>). Свиньины, друзья и соседи Орловых: к биографии владельцев села Смоленское Переславского уезда	177
Морозов А. Г. (<i>Ростов</i>). Архитекторы, подрядчики, живописцы, мастера храмового комплекса Поречья-Рыбного	189
Трошина С. М. (<i>Москва</i>). Из Алексина в Ростов: родословная часовщиков Савостиных на основе материалов Тульского архива	202
Рубцова М. Л. (<i>Ростов</i>). Из истории посвящений храмовых престолов во имя свт. Димитрия Ростовского	211

Виденеева А. Е. (<i>Ростов</i>). Священнослужители и причетники церкви Андрея Стратилата села Сулость XVIII – начала XX столетия	231
Архимандрит Сильвестр (Лукашенко), Виденева А. Е. (<i>Ростов</i>). Церковь Андрея Стратилата села Сулость Ростовского уезда в первой половине XIX столетия (по материалам описи 1836 года)	249
Кузнецова О. А. (<i>Москва</i>). Изразцы с рамкой-«ромашкой» из коллекции музея-заповедника «Ростовский кремль»: подпись и подтекст.....	258
Пак В. Ф. (<i>Ростов</i>). О Дарохранительнице 1802 г. из Спасо-Яковлевского монастыря	267
Власова И. А. (<i>Петрозаводск</i>). Ростовский кружевной манер. Отличительные признаки	279
Киселев Ал-й В. (<i>Ростов</i>). Авторы этнографических публикаций в газете «Ярославские губернские ведомости» (1831–1917): постановка вопроса	291
Леонов Д. Е. (<i>Ростов</i>). Преподавательский состав Ростовского Димитриевского духовного училища (1874–1918 гг.).....	307
Чекмасов Д. Н. (<i>Ярославль – Ростов</i>). Ростовская типография Ивана Александровича Краморева и ее книжные издания (1875–1900)	347
Белова Н. В. (<i>Ярославль</i>). Типография семьи Фалька в Ярославле (1879–1910 гг.)	372
Никитина Т. Л. (<i>Ростов</i>). К архитектурной истории Ростовского музея церковных древностей: крыльцо Белой палаты.....	391
Мельник Л. Ю. (<i>Ростов</i>). Фотографии И. Ф. Барщевского в собраниях музея «Ростовский кремль» и музея архитектуры имени А. В. Шусева: уточнение атрибуции	409
Степанов К. А. (<i>Ростов</i>). Первая мировая война: «наблюдение» за иностранцами в Ростовском уезде Ярославской губернии	454
Коновалова Н. Е. (<i>Рыбинск</i>). Изделия и художники Первомайского фарфорового завода по материалам газет 1930-х годов	466

Грибанова С. Ю. (<i>Ростов</i>). Изображение колоколов и колоколен на эмали	475
Макарова А. С., Юрьева Т. В., Михайлова А. В. (<i>Москва</i>). Результаты исследования и реставрации слюдяной оконницы XVII в. из собрания Переславского музея-заповедника	492
Юрьева Т. В., Михайлова А. В. (<i>Москва</i>). Предварительные исследования 117 экспонатов XVIII–XXI веков с финифтью из коллекции Государственного музея-заповедника «Ростовский кремль».....	499
Каретников А. Л., Верин А. В., Каретникова В. А., Попова М. А. (<i>Ростов</i>). Археологические разведки 2023 года в урочище Гора Святой Марии и его окрестностях: основные результаты	529
Рыкунова И. И., Рыкунов А. Н. (<i>Рыбинск</i>). Свинцовые пломбы средневековой Усть-Шексны.....	549
Уткин Д. Е. (<i>Ярославль – Ростов</i>). Селище у села Красное в Рыбинском районе Ярославской области	561
Иванов В. В. (<i>Москва</i>), Полежаева Т. А. (<i>Ростов</i>), Синюшкин И. Н. (<i>Москва</i>). «Как оживает история?»: опыт актуализации культурно-исторического наследия купцов Смысловых	570
Список сокращений	588

АРХЕОЛОГИЧЕСКИЕ РАЗВЕДКИ 2023 ГОДА В УРОЧИЩЕ ГОРА СВЯТОЙ МАРИИ И ЕГО ОКРЕСТНОСТЯХ: ОСНОВНЫЕ РЕЗУЛЬТАТЫ

Каретников Алексей Леонидович,
заведующий Археологическим сектором,
Государственный музей-заповедник
«Ростовский кремль», г. Ростов
e-mail: ak_rostovvelikii@mail.ru

Верин Александр Владимирович,
волонтер Археологического сектора,
Государственный музей-заповедник
«Ростовский кремль», г. Ростов
e-mail: a.v.verin@yandex.ru

Каретникова Вера Александровна,
кандидат исторических наук,
научный сотрудник Археологического сектора,
Государственный музей-заповедник
«Ростовский кремль», г. Ростов
e-mail: karetnikova_va@mail.ru

Попова Марина Алексеевна,
волонтер Археологического сектора,
Государственный музей-заповедник
«Ростовский кремль», г. Ростов
e-mail: paradiz.5-5@mail.ru

В статье рассматриваются данные археологических разведок, проведенных Археологическим сектором Государственного музея-заповедника «Ростовский кремль» в 2023 г. в лесном урочище Гора Святой Марии (Ярославская область) и его окрестностях. В ходе работ на водоразделе обнаружено селище XIII в. На селище и других поселенческих памятниках, выявленных в прошлые годы, а также на прилегающей к ним территории собрана представительная коллекция вещей XII–XVI вв. Среди них две шумящие подвески, подвеска-иконка с поясным изображением Богоматери Оранты, 6 боевых наконечников стрел, 2 фрагмента шпор, кистень, 4 монеты.

Ключевые слова: Средневековая археология, Северо-Восточная Русь, Ярославская область, Гора Святой Марии, сельская археология, селище, хозяйственная зона, археологические разведки, металлоискатель, шумящая подвеска, наконечник стрелы, шпора, монета.

ARCHAEOLOGICAL SURVEY 2023 IN THE FOREST “HILL OF ST. MARY” AND ITS VICINITY: MAIN RESULTS

Karetnikov Aleksey Leonidovich,
Chief of the Archaeological Sector,
The State Museum-Reserve “Rostov Kremlin”, Rostov
e-mail: ak_rostovvelikii@mail.ru

Verin Alexander Vladimirovich,
volunteer of the Archaeological Sector,
The State Museum-Reserve “Rostov Kremlin”, Rostov
e-mail: a.v.verin@yandex.ru

Karetnikova V. A.,
Candidate of Sciences in History Researcher,
The State Museum-Reserve “Rostov Kremlin”, Rostov
e-mail: karetnikova_va@mail.ru

Popova Marina Alekseevna,
volunteer of the Archaeological Sector,
The State Museum-Reserve “Rostov Kremlin”, Rostov
e-mail: paradiz.5–5@mail.ru

The article examines the data of archaeological surveys, conducted by the Archaeological Sector of the Rostov Kremlin Museum-Reserve in 2023 in the forest in the forest “Hill of St. Mary” (Yaroslavl region) and its vicinity. On the watershed, a 13th century settlement was discovered. At this settlement and other settlement monuments, identified in past years, as well as in the adjacent territory, a representative collection of things from the 12th to 16th centuries has been collected. Among them are two noisy pendants, an icon pendant with a image of Virgin Mary in the Orans position, 6 combat arrowheads, 2 fragments of spurs, a flail, and 4 coins.

Keywords: Medieval archeology, North-Eastern Rus’, Yaroslavl region, “Hill of St. Mary”, rural archeology, settlement, agriculture area, archaeological survey, metal detector, zoomorphic pendant, arrowhead, spur, coin.

В 2023 г. Археологический сектор Государственного музея-заповедника «Ростовский кремль» продолжил археологические разведки в урочище Гора Святой Марии (у с. Филимоново Ростовского района Ярославской области, ил. 1)¹. Кроме того, начато обследование его ближайших окрест-

¹ Авторы выражают благодарность участникам полевых работ – Д. О. Евстигнеевой, В. Г. Карпову, А. А. Козловой, И. А. Колобкову, В. О. Семенюку, З. В. Тарараке, а также А. Ю. Парфенову за помощь в проведении работ, геодезисту В. В. Петрову и доктору исторических наук С. З. Чернову за консультации.

ностей — территории у д. Рыково городского округа Переславль-Залесский² и с. Фатьяново Ростовского района. В данной статье приводятся сведения о находках и памятниках эпохи средневековья. Главному открытию сезона — женскому погребению I—II вв. — планируется посвятить отдельную публикацию.

Сплошные археологические разведки проводятся нами в урочище Гора Святой Марии с 2016 г. В ходе работ было выявлено восемь поселенческих памятников, относящихся к периоду от XII в. до XVI в., две курганообразные насыпи и множество отдельных находок [1; 2; 3; 4; 5; 6; 7].

Одним из участков археологических исследований в сезоне 2023 г. стала юго-западная, северо-восточная окраина и периферия селища XII—XIII вв. Филимоново³ (в пустоши Поповка и Колоколенка), приуроченного к реке Саре [2, с. 201–299, 308–313]. Впервые за время исследований у с. Филимоново обнаружено донце сосуда с клеймом (ил. 2, 1). Оно было найдено в корневой розетке упавшего дерева на окраине селища, граничащей с селищем Филимоново I (погост Марии Египетской), которое расположено выше на моренном холме. Диаметр донца — 11 см. В центральной его части отчетливо читается фигура двузубца размерами 4,5×4,5 см с округлой ямкой в центре. Возможно, на знаке был третий (средний) зуб, но он отпечатался плохо. В таком случае, изображение относится к варианту 4.1 типа II (геральдические клейма) по Е. К. Кадиевой — «птичья лапа». Ею учтено шесть клейм (Суздаль, Ярославль, Ростов, Усть-Шексна), которые датированы второй половиной XII в. — серединой XIII в. Однако наше клеймо по очертаниям не идентично ни с одним из опубликованных [8, с. 184–185, 186, рис. 7, 16–21].

К северо-западу от селища, на склонах холма-останца и рядом с ним, вне культурного слоя найдены ключ от встроенного замка и два боевых наконечника стрел. Под холмом, ниже уровня старинной поселочной дороги, в пойме — подвеска-лунница и две монеты (предположительно серебряные), отчеканенные при Иване IV. Ключ относится к варианту 1 ключей от комбинированного нутряного замка (ил. 2, 2). По данным А. А. Кудрявцева, такие ключи «появляются в Новгороде с момента его возникновения, выходят из употребления в первой пол. XIII в.». [9, с. 17]. Они получили широкое распространение не только в городах, но и в сельской местности [10, с. 192–193].

Один из наконечников (ил. 2, 4) по своим параметрам относится к варианту типа 67 по А. Ф. Медведеву — срезни в виде узкой вытянутой лопаточки с дугообразным острием. Длина пера — 6,8 см, ширина — 2,5, про-

² Название, введенное с 2019 г. для объединенной территории города и бывшего Переславского района.

³ Здесь и далее вводится цифровая индексация селищ у с. Филимоново, т. к. количество селищ уже достигло 8 ед. и может увеличиться в будущем. Номер присваивается памятникам по хронологии их выявления. В ряде публикаций нами уже принята эта нумерация [5; 7].

порции — 1:2,7. Вес — 16 г, изначально он мог составлять 15 г. А. Ф. Медведев отмечает, что это типичные монгольские наконечники, появившиеся на Руси вместе с войсками Батия в 1238 г. [11, с. 75]. Он же пришел к выводу, что изделия с пропорциями 1:3, как у нашей находки, «наиболее характерны для XIV в.». [11, с. 75]. Судя по данным О. В. Двуреченского, подобные наконечники, отнесенные им к типу 17, к середине XV в. вышли из употребления [12, с. 247].

Второй наконечник (ил. 2, 3) найден в 74 м северо-западнее первого. Он относится к типу 40 по А. Ф. Медведеву (ромбовидные с упором и расширением в нижней трети длины пера), который датирует их периодом X—XIV вв. [11, с. 64—65]. О. В. Двуреченский установил, что такие наконечники (вариант б в) использовались вплоть до второй половины XVII в. [12, с. 237]. Вес изделия — 14 г. Пропорции пера — 1:2,56.

Не исключено, что обнаруженные нами наконечники (по крайней мере, один из них) имеют отношение к истории селища 1 (погост Марии Египетской), поселение на месте которого существовало в XIII—XVI вв. Его северо-западная окраина расположена в 140—170 м от находок. Всего в урочище Гора Святой Марии на разных участках (чаще всего вне культурного слоя) обнаружено 15 боевых наконечников стрел разных типов, включая рассмотренные выше⁴.

В 180 м к северу-северо-востоку от северной окраины селища Филимоново 1 в пойменной части под дерном обнаружена узкорогоя средняя подвеска-лунница (ил. 3, 3) из медного сплава с выпуклым растительным орнаментом на лицевой стороне⁵. Подобная найдена в Белоозере [13, с. 171, рис. 54, 2].

В 20 м южнее лунницы найдена серебряная⁶ московская «мечевая» копейка (ил. 3, 1), отчеканенная при Иване IV в период с 1535 по 1547 г. [14, с. 21, № 73]. Монета имеет небольшое отверстие, для ее ношения в качестве украшения. Судя по размеру отверстия (около 0,5 мм), она была пришита, а не носилась в качестве подвески. В 180 м на юго-восток от нее, рядом с окраиной селища Филимоново 2, среди заболоченной территории обнаружена денга московская (ил. 3, 2), чеканившаяся при Иване IV в период с 1547 по 1584 г. [14, с. 19, № 57]. Лунница и монеты, возможно, были потеряны во время пастбы или сенокосных работ, первая — в XII—XIII вв., а другие — в XVI в. По данным Генерального межевания, эта территория известна как пустошь «Поповка с пустошами» [15, с. 207, ил. 1; с. 211, ил. 5]. Вполне вероятно, что монеты были связаны с активностью жителей погоста Марии Египетской, либо деревни Поповка [5, с. 214], давшей позднее название пустоши Кистемского

⁴ Данным находкам мы планируем посвятить отдельное исследование.

⁵ После извлечения предмета толстый слой окисла, образовавшийся, видимо, из-за пребывания в переувлажненной среде, начал осыпаться.

⁶ Окончательную атрибуцию материала может подтвердить только опробирование.

стана Переславль-Залесского уезда. Указанные монеты – самые поздние датирующие находки, связанные с функционированием средневековых поселений в урочище. Деревня Филимоново, упоминаемая в писцовой книге Ростовского уезда 1629–1631 гг., на противоположном берегу р. Сары, тоже, возможно, существовала в XVI в., однако она относилась к Ростовскому уезду [16, с. 264–269]. Владелец села, Семен Максимов сын Горяинов, получил пустошь Поповку из запустевших («порозжих») земель соседнего уезда только в 1677 г. [17, л. 747–748].

На значительном удалении от селищ Филимоново 1 и 2 (около 250 м), вне культурного слоя, под дерном найдена зооморфная подвеска (ил. 3, 4) типа IV группы I по Е. А. Рябинину. Исследователь связал производство подобных подвесок (им учтено 13 экз.) с Северо-Восточной Русью и датировал второй половиной XII – первой половиной XIII в. (до монгольского нашествия) [18, с. 18]. Впоследствии, с получением новых данных, его выводы подтвердились [19, с. 98, 106, рис. 64]. В музее-заповеднике «Ростовский кремль» хранится подобная подвеска, происходящая из первого раскопа на Конюшенном дворе [20, с. 24–25, 76, рис. 45, 8]. Подвеска из разведок 2023 г. довольно сильно изношена, ушко для подвешивания разомкнулось, вследствие чего она, вероятно, и была потеряна. По данным В. А. Низовцева, данный участок мог использоваться в качестве пашни в древнерусское время⁷. В ходе исследований, проведенных в черте современной Москвы, Н. А. Кренке установил, что курганные могильники размещались на расстоянии от 120 до 320 м от поселения, маркируя край пашни, которая находилась между поселением и могильником [22, с. 116; 23, с. 88–94]. В урочище Гора Святой Марии курганный могильник находится на водораздельном плато в 340 м от окраины селища, но при этом около 50 метров приходится на крутой склон холма, который можно было использовать лишь для сенокоса. Таким образом, место находки подвески, по всей видимости, указывает на хозяйственную зону поселения. В будущем планируется заложить здесь шурф для получения дополнительных данных.

Повторно обследовано селище XIII–XV вв. в городском округе Переславль-Залесский на территории исторической пустоши Мозжевелка – селище Филимоново 4 [3, с. 50–52]. В северной части памятника на месте предполагаемой средневековой пашни обнаружена сильно потерянная серебряная⁸ денга весом – 0,36 г (ил. 4, 1). Одна из ее сторон гладкая, на другой сохранилось изображение зверя в рамке – т. н. «владимирский надчекан», позволяющий отнести монету к последнему

⁷ Авторы выражают искреннюю благодарность В. А. Низовцеву за возможность использовать неопубликованные карты-реконструкции автора. Общую ландшафтную характеристику урочища см. [21].

⁸ Окончательную атрибуцию материала может подтвердить только опробирование.

десятилетию XIV в.⁹ В восточной части памятника, также на территории хозяйственной зоны, найден миниатюрный наконечник стрелы с упором (ил. 4, 4). Его вес — 4 г. Общая длина — 5,4 см. Длина линзовидного в сечении пера — 4,3 см; ширина — 0,7 см. По форме предмет похож на ланцетовидные наконечники типа 62 по А. Ф. Медведеву, характерные для IX в. — первой половины XI в., но по своим размерам с ними не соотносится. А. Ф. Медведев отмечает, что они в период с конца XII — первой половины XIII в. встречаются очень редко [11, с. 73].

В 2023 г. В. В. Петровым произведена топосъемка южной части обширной вырубki 2017 г., на которой находится селище. Сбор подъемного материала в бороздах распашки под посадки лесных культур в этой части вырубki показал наличие здесь отдельных печных камней и керамики — такое же, как и в северной части вырубki [6]. Кроме того, найдены нож, гвоздь, железная накладка и съемный механизм цилиндрического замка (ил. 4, 2), судя по усиленной дужке — поздних типов — Г или Д, т. е. XIII—XV вв. или XIV—XV вв. [9, с. 15]. Накладка представляет собой фигурную пластину, на которой имеются два сквозных отверстия и следы двух клепок (ил. 4, 3). К пластине сверху прикреплена крупная ромбовидная фигура. Аналогий накладке найти не удалось. По всей видимости, она тоже, как и дужка замка, относится к XIV—XV вв.

Таким образом, за два сезона подъемный материал собран на площади около 9 га к северу, востоку и югу от селитебной части памятника, площадь которой составляет не более 1 га. К западу от селища находится лощина — естественная граница средневековой хозяйственной зоны поселения. В ней обнаружена плотина пруда № 3, перегораживающая естественный водоток. Как и в случае с двумя другими прудами, плотина прокопана для спуска воды. Возможно, как и в Радонеже, это связано с работой лесничества по осушению лесных земель в советское время [с. 105, рис. 25]. Разведки показали, что в лощине находился каскад из двух прудов. Исследования селища и его окрестностей планируется продолжить ввиду их перспективности для понимания соотношения поселения и его хозяйственной зоны.

В 0,33 км на запад от селища Филимоново 4 — на территории той же пустоши Мозжевелка — осмотрена северная часть обширной вырубki, распаханной для посадок лесных культур. Обследованная территория площадью около 5 га представляет собой пологий западный склон моренного холма, упирающийся в ложбину, с сезонным водотоком (правый приток «Глухого врага»). С севера участок ограничен лесной дорогой, являющейся границей Ростовского района и городского округа Переславль-

⁹ Авторы выражают благодарность И. В. Волкову и Г. А. Титову за атрибуцию монеты и указание на литературу. Малый вес монеты указанные исследователи объясняют как длительным хождением монеты, так и возможной обрезкой ее краев, «чтобы подогнать под вес более легких денег второго-третьего десятилетия XV в.» (И. В. Волков) [24, с. 29, табл. 4, № 30–32].

Залесский. В эпоху Генерального межевания это была межа пустошей Поповка Ростовского уезда и Мозжевелка Переславского уезда [15, с. 195]. В ложбине обнаружена плотина пруда, перекрывающая водосток. Плотина имеет старые следы прокопки для спуска воды пруда. В бороздах распашки собран подъемный материал, представленный фрагментами красноглиняной грубой керамики (21 ед.), зафиксировано также 13 ед. очажных камней. Культурный слой не обнаружен. Очевидно, что здесь, как и на памятнике Филимоново 4, выявлена хозяйственная зона поселения, располагавшегося рядом. Памятнику присвоено имя Филимоново 9, он нуждается в дополнительном исследовании.

В той же пустоши Мозжевелка повторно обследовано селище XIII в. на «Глухом враге» – Филимоново 8, выявленное нами в 2018 г. и первоначально ошибочно отнесенное к пустоши Поповка [3, с. 53–55]. Точное соотнесение селища с пустошью Мозжевелка стало возможным благодаря обнаружению межевых ям на «Глухом враге». Они показали ошибку составителя плана пустоши Поповка 1791 г., который должен был изобразить «Глухой враг» не на территории пустоши Поповка, а на меже между пустошами Поповка и Мозжевелка [15, с. 193–194].

За прошедшее время селище оказалось распаханное для посадок лесных культур. Важно отметить, что в 2018 г. при сборе подъемного материала с использованием металлодетекторов не было выявлено ни одного предмета из цветного металла. Это позволяет предположить, что селище становилось объектом работ «черных копателей». В сезоне 2023 г. на дне одной из борозд на глубине около 20 см найдена подвеска-иконка XII–XIII вв. с изображением Богоматери Оранты (ил. 5, 1). Ранее мы находили фрагмент такого образка на селище XII–XIII вв. Филимоново 2 у реки Сары, но у него валик по краю был прерывистый, а не сплошной [2, с. 286–319, 310, ил. 5,4]. За 20 лет работы Суздальской экспедиции ИА РАН в Суздальском Ополе не найдено ни одного подобного, хотя образки с другими изображениями были выявлены [26]. Однако поиск аналогий показал, что большая часть находок происходит с территории Северо-Восточной Руси.

Иконки, аналогичные нашей, обнаружены в одном из курганных могильников у с. Караш Ростовского уезда, раскопанном П. С. Савельевым в 1854 г. [27, с. 330, рис. 143], на территории Усть-Шексны [28, с. 89, рис. 3,3, с. 90], на селище Кривец в Вологодской области [29, с. 197, рис. 4,1], в Юрьевце на Волге [30, с. 281, рис. 2,1]. Один образок хранится в музее-заповеднике «Куликово поле»¹⁰ [31]. В курганных могильниках к югу от г. Луга в Ленинградской области в ходе любительских раскопок 1920-х гг., как установил В. Ю. Соболев, найдено две иконки [32, с. 221, рис. 1:6,7]. Еще два экземпляра подобных предметов из современных несанкционированных

¹⁰ Предмет поступил в музей в 2016 г. от частного лица, по словам сдатчика, найден на территории Тульской области. Авторы выражают благодарность Т. В. Наумовой за предоставленную информацию.

работ рассмотрено А. К. Станюковичем. Исследователь датировал их по стилистическим особенностям XII в. — первой половиной XIII в. [33, с. 96, 97, табл. IV, 42, 43]. В качестве аналогии указывают также иконку из раскопок Л. К. Ивановского в Санкт-Петербургской губернии, однако она имеет поле вокруг ободка, ограничивающего изображение [34, табл. XII, 33].

Кроме иконки на селище Филимоново 8, обнаружен ключ типа Б, а в 90 м к югу от памятника — еще один ключ такого же типа. Как установил А. А. Кудрявцев, датировка таких ключей в Новгороде — вторая половина XI — первая половина XIV в., пик их распространения приходится на вторую половину XII в. — первая половина XIII в. [9, с. 14].

В 1,1 км к северо-северо-западу от селища Филимоново 8, [15, с. 207, ил. 1], вне культурного слоя на краю поздней ямы обнаружена задняя часть шпоры с шипом¹¹ (ил. 5, 3). Фрагмент относится к типу I по А. Н. Кирпичникову [35, с. 61, 63–64]. Это первая находка шпор такого типа для Ростова и его окрестностей. Длина шипа — 2,8 см. Скоба имеет полукруглое сечение. В Суздале и Суздальском ополье найдено 4 фрагмента таких шпор [36, с. 134].

Проведена разведка по левому борту «Андреева врага», отмеченного на плане Генерального межевания «пустоши Поповка с пустошами» [15, с. 207, ил. 1; с. 211, ил. 5]. В 2018 г. в верховьях этого «врага», а точнее лощины, было выявлено селище XIII в. у Мирского пруда (Филимоново 7) [3, с. 56–57]. В ходе разведочного маршрута 2023 г. от селища вдоль левого борта лощины культурный слой не был обнаружен, но найдена зооморфная подвеска (ил. 5, 2), а в 135 м к северо-востоку от подвески и ниже по склону — ключ типа Б (датировка в Новгороде — вторая половина XI — первая половина XIV в., пик распространения — вторая половина XII в. — первая половина XIII в. [9, с. 14]. Подвески, аналогичные найденной, характерны для территории современной Латвии и Эстонии¹², встречаются на Северо-Западе России и в Костромских курганах [18, с. 27–28; 37, р. 104–105, 182]. За 20 лет работы Суздальской экспедиции ИА РАН в Суздальском Ополье не было найдено ни одной подобной подвески [38]. Возможно, эта находка, как и некоторые другие [39], указывает на контакты местных жителей с населением Костромского Поволжья. Нельзя исключать и вероятность перемещения части этого населения в ходе военного конфликта 1214 г.: «зачя Костянтинъ рать, отять у Гюргя Соль Великую, а Кострому поже, а у Ярослава от (ъ)я Нерохъть» [40, с. 131].

В 3 км от погоста Марии Египетской, на водоразделе в городском округе Переславль-Залесский, в 1,6 км на северо-запад от д. Рыково на вырубке (11 га) обнаружено селище XIII в.¹³ Селище находится

¹¹ В 0,9 км к юго-востоку от д. Медведево на территории пустоши Семенцова и Ворягина.

¹² Авторы благодарят В. Н. Кузнецову за указание на монографию Тули Курисоо.

¹³ Из-за высокой вероятности обнаружения других селищ у д. Рыково селищу присваиваем имя «Селище Рыково 1».

на вершине моренного холма, контуры которого маркирует горизонталь 200 м (по Балтийской системе высот). Холм возвышается над обширным Бурцевским болотом, названным так по средневековой д. Бурцево, ставшей к XVII в. пустошью [15, с. 207, ил. 1]. Найденное селище, по всей видимости, находится на территории пустоши Быльцына, однако окончательное его отождествление с этим земельным участком можно будет сделать после изучения межевого плана и обнаружения межевых ям. Примерные размеры селища около 60×80 м. Судя по размерам и концентрации подъемного материала, поселение, видимо, было многодворным. Лес на территории памятника недавно был вырублен, а делянка распаханна для посадки лесных культур, что позволило собрать подъемный материал, в том числе с использованием металлодетектора. Среди находок отметим овальное кресало (ил. 6, 1) и редкое проушное тесло. В Великом Новгороде за все время исследований найдено всего три таких тесла — два в слоях XIII и одно в слое XIV в. [41, с. 62–63].

Но самым неожиданным стало обнаружение двух боевых наконечников стрел, кистеня и фрагмента шпоры. Один из наконечников бронебойный (ил. 6, 4). По своим размерам и форме (длина 9,5 см, длина головки с шейкой — 5,2 см, сечение головки — ромбическое, шейки — круглое) соответствует типу 87 по А. Ф. Медведеву (учтено 16 экз.) [11, с. 82]. Вес предмета — 11 г.

Другой наконечник (ил. 6, 3) близок к типу 41 (ромбовидные гнездовского типа), в который А. Ф. Медведевым объединены как ранние, так и поздние варианты с VIII в. по XIV в. (учтено 566 экз.). Их характерный признак — расширение в нижней трети длины пера. Рассматриваемый наконечник дошел до нас в поврежденном виде: утрачена большая часть черешка, перо погнуто, кончик острия притуплен, видимо, из-за попадания в твердый предмет. Длина пера — около 6,5 см, ширина — 3,3 см. Вес предмета — 22 г. По размерам и весу он схож с наконечником с селища Янево 4 в Суздальском ополье, которое датируется первой половиной XIII в. [36, с. 117].

Фрагмент шпоры (ил. 6, 5) имеет шип типа Д по А. Н. Кирпичникову [35, с. 63, рис. 38]. Подобный фрагмент шпоры, но менее массивный, мы находили ранее на селище Филимоново 7 у Мирского пруда [3, с. 57, с. 70, ил. 9, 4]. Длина шипа — 3,3 см. Его форма в сечении подквадратная, на конце — круглая. Скоба массивная, овальная в сечении — 1×0,5 см.

Кистень (ил. 6, 2) имеет бочонкообразную форму и округлое сечение (около 2,8 см). Высота «боченка» — 2,2 см, высота с петлей — 3,45 см. Вес — 81 г. Небольшие по размеру и весу кистени выявлены в Суздальском ополье [36, с. 128] и на Усть-Шексне [42].

В сезоне 2023 г. начаты разведочные работы на левобережье реки Сары — территории, известной по источникам XVI–XVII вв. как Песий стан Ростовского уезда. В с. Фатьянове, которое впервые упоминается как поселение с церковью в 1601 г. [43, с. 417], Л. В. Каретниковым на огоро-

де дома № 27 после дождя на поверхности земли обнаружено шиферное пряслице (ил. 7, 1) дисковидной формы (диаметр 2,6 см, высота — 1,3 см) и синяя бусина (ил. 7, 2) диаметром 0,8 см (высота — 0,6 см). Точное местоположение находок было зафиксировано в ходе разведок — в 18 м на восток от дома у сетки-рабицы, ограничивающей участок, и около 80 м на север-северо-запад от церкви. Датировка бусины пока не ясна, а пряслице указывает на вероятность обнаружения в Фатьянове поселения XIII в. Пряслица из розового пиррофилита, производимые в окрестностях г. Овруча (совр. Житомирская область Украины), получили широкое распространение в Древней Руси, в том числе на севернорусских поселениях в домонгольское время [44, с. 258–259].

В 1 км на юго-запад от с. Фатьяново и в 1,5 км на юго-запад от с. Новоселка, обследована свежая вырубка площадью более 2 га. Судя по межевым картам XVIII–XIX вв. это были исторические земли с. Новоселка, которое в середине XVI в. являлась вотчиной ярославского князя Ивана Васильевича Пенкова [16]. Признаков культурного слоя не обнаружено, однако отдельные находки указывают на то, что участок входил в хозяйственную зону поселения, которое, видимо, находилось где-то поблизости. Найдены фрагмент удила (ил. 7, 6), обувная подковка, деньга Ивана III (ил. 7, 4) и бронебойный наконечник стрелы. Монеты, на лицевой стороне которых изображен всадник с мечом, а на оборотной — восьмилучевая звезда и арабская надпись, переводимая как «это деньга московская», В. В. Зайцев датирует второй половиной 1460-х — началом 1470-х гг. [45, с. 16–17, 86–87, № 5.1, 5.3].

Наконечник (ил. 7, 3) по своим характеристикам близок к типу 3 по О. В. Двуреченскому (учтено 4 экз.) [12, с. 282–283], но отличается более узким пером. Вес предмета — 10 г. Длина пера — 4,3 см, ширина — 0,85 см. Пропорции пера — 1:5, сечение — ромбовидное. Наиболее вероятная датировка — XIV–XV вв.

Подковка (ил. 7, 5) по классификации А. Г. Векслера, Ю. А. Лихтер и Д. О. Осипова характеризуется как врезная с узкой и низкой пластиной с округлой кромкой. По данным раскопок в Московском кремле, они появляются во второй — третьей четверти XVI в. и бытуют в XVII в., резко сокращаясь в слоях после 1675 г. [46, с. 258].

Таким образом, проведенные разведки оказались очень результативными. Выявлено новое водораздельное селище XIII в. с четырьмя предметами вооружения и снаряжения воина. На ранее выявленных селищах и в их окрестностях собрана представительная коллекция вещей XII–XVI вв., которые существенно дополняют данные о материальной культуре сельских жителей, а также проливают свет на существование хозяйственных зон рядом с поселениями.

Перечень предметов вооружения, в целом, существенно пополнился: обнаружено шесть боевых наконечников стрел, два фрагмента шпор и кистень. Важны монетные находки, точная привязка которых к местности

не только пополняет данные о хождении монет, но и помогает точнее определить периоды хозяйственной активности в окрестностях поселений.

Список источников и литературы

1. Каретников А. Л. Гора святой Марии в окрестностях Ростова Великого // Сообщения Ростовского музея. Ростов: Государственный музей-заповедник «Ростовский кремль», 2016. Вып. 21. С. 205–246.

2. Каретников А. Л., Каретникова В. А., Тарарака З. В. Новейшие археологические открытия на Горе святой Марии // Сообщения Ростовского музея. Ростов: Государственный музей-заповедник «Ростовский кремль», 2018. Вып. 23.

3. Каретников А. Л., Каретникова В. А., Тарарака З. В. Гора святой Марии: археологические открытия 2018 года // История и культура Ростовской земли. 2018. Ростов: Государственный музей-заповедник «Ростовский кремль», 2019. С. 41–72.

4. Каретников А. Л. Урочище «Гора святой Марии» в окрестностях Ростова Великого: итоги и перспективы междисциплинарных исследований // Археология евразийских степей. 2019. № 5. С. 123–128.

5. Каретников А. Л., Попова М. А., Верин А. В., Тарарака З. В. Селище Филимоново 3 в урочище Гора Святой Марии: культурный слой и особенности размещения подъемного материала // XIX Золотаревские чтения. Материалы научной конференции, 22–23 ноября 2022 г., Рыбинск: Рыбинский государственный историко-архитектурный и художественный музей-заповедник, 2022. С. 209–216.

6. Каретников А. Л., Верин А. В., Попова М. А., Тарарака З. В. Единичные находки как маркеры хозяйственной зоны поселений XIII–XVI вв. (по материалам исследований в урочище Гора Святой Марии) // Средневековая Русь в археологическом измерении. Сборник статей по итогам Международной научной конференции, посвященный юбилею Ирины Леонидовны Станкевич. Ярославль: Филигрань, 2023. С. 72–99.

7. Каретников А. Л., Верин А. В., Каретникова В. А., Попова М. А., Тарарака З. В. Новые данные о границах селища XIII–XVI вв. у с. Филимоново (место Погоста Марии Египетской) // Сообщения Ростовского музея. Ростов: Государственный музей-заповедник «Ростовский кремль», 2023. Вып. 28. С. 5–43.

8. Кадиева Е. К. Клейма на круговой посуде Центра Северо-Восточной Руси: хронология и распространение // Археология Подмосковья. М.: Институт археологии РАН, 2007. Вып. 3. С. 172–196.

9. Кудрявцев А. А. Замки и ключи в материальной культуре средневекового Новгорода: автореф. дисс. ... канд. ист. наук. М.: Институт археологии РАН, 2014.

10. Федорина А. Н. Ключи и замки // Археология Суздальской земли. М.; Вологда: «Древности Севера», 2023. Т. 2. С. 184–207.

11. Медведев А. Ф. Ручное метательное оружие (лук и стрелы, самострел) VIII–XIV вв. // Археология СССР. Свод археологических источников. М.: Наука, 1966. Вып. Е1–36.

12. Двуреченский О. В. Холодное оружие Московского государства XV–XVII веков. Тула: Государственный музей-заповедник «Куликово поле», 2015.

13. Захаров С. Д. Древнерусский город Белоозеро. М.: Индрик, 2004.

14. Клешинов В. Н., Гришин И. В. Каталог русских средневековых монет (с правления царя Ивана IV Васильевича до шведской оккупации Новгорода (1533–1617)). М.: УРСС, 1998.

15. Каретников А. Л. Межевые ямы периода Генерального межевания: Опыт поиска // Историческая география / отв. ред. И. Г. Коновалова. М.: Аквилон, 2021. Т. 5. С. 186–215.

16. Каретников А. Л. Вотчина князя И. В. Пенкова в Песьем стане Ростовского уезда и погост Святой Марии // XVII Золотаревские чтения. Материалы научной конференции, 30 октября 2018 г. Рыбинск: Рыбинский государственный историко-архитектурный и художественный музей-заповедник, 2018. С. 264–269.

17. РГАДА. Ф. 1209. Оп. 2. Ч. 1. Д. 800 (стар. № 7711).

18. Рябинин Е. А. Зооморфные украшения Древней Руси X–XIV вв. // САИ. Е-1–160. Ленинград: Наука, 1981.

19. Макаров Н. А. Культурная идентичность и этническая ситуация на окраинах // Археология севернорусской деревни X–XIII веков: средневековые поселения и могильники на Кубенском озере / отв. ред. Н. А. Макаров. М.: Наука, 2007. Т. 3.

20. Самойлович Н. Г. Конюшенный раскоп в Ростове Великом. Результаты охранных археологических исследований 2001–2005 гг. М.: ООО «Таус», 2007. 87 с. Сер. Материалы охранных археологических исследований. Т. 9.

21. Низовцев В. А., Эрман Н. М. Ландшафтно-исторические исследования историко-культурного памятника Центральной России – Урочище гора Святой Марии // Историческая география России: концептуальные основы комплексных полимасштабных исследований регионов: материалы VI Международной научно-практической конференции, Санкт-Петербург, РГПУ им. А. И. Герцена. СПб.: Астерион, 2020. С. 220–224.

22. Кренке Н. А. Система поселений и землепользования в долине р. Язвенки в XII–XIII вв. (по данным исследования парка «Царицино») // Культура средневековой Москвы. Исторические ландшафты. В 3-х т. М.: Наука, 2004. Т. 1. Расселение, освоение земель и природная среда в округе Москвы в XII–XIII вв. С. 77–123.

23. Кренке Н. А. Древности бассейна Москвы-реки от неолита до Средневековья: этапы культурного развития, формирование производящей экономики и антропогенного ландшафта. М.; Смоленск: Свиток, 2019.

24. Зайцев В. В., Лейбов В. Л. Денежно-вещевой клад конца XIV в. из Владимирской области // Средневековая нумизматика Восточной Европы. Нумизматический сборник. М.: Древлехранилище, 2006. Вып. 1. С. 11–31.

25. Александровский А. Л., Кренке Н. А., Чернов С. З. Средневековые пруды Радонежа как источник по изучению антропогеосистем (археолого-почвоведческое исследование) // Изучение памятников истории и культуры в гидросфере. Теория, методика, практика. М.: Научно-исследовательский институт культуры, 1990. Вып. 1. С. 94–109.

26. Макаров Н. А., Зайцева И. Е. Христианская пластика: подвески-образки и змевики // Археология Суздальской земли. Москва; Вологда: Древности Севера. Т. 2. С. 158–183.

27. Археологическая карта России: Ярославская область/сост. К. И. Комаров. М.: ИА РАН, 2005.

28. Рыкунова И. И., Рыкунов А. Н. Предметы христианского культа средневековой Усть-Шексны // Археология: история и перспективы: Четвертая межрегиональная конференция: сб. статей / под ред. А. Е. Леонтьева. Ярославль; Рыбинск: Изд-во ОАО «Рыбинский Дом печати», 2010. С. 85–94.

29. Кудряшов А. В. Поселение и могильник Кривец на нижней Суде // Древности русского Севера. Вологда: Ардвисура, 1996. Вып. 1. С. 189–197.

30. Купцов И. В. Древний Юрьвец: история археологического изучения и новые находки // Труды IV (XX) Всероссийского археологического съезда в Казани. Казань: Институт археологии АН РТ, 2014. Том 3. С. 280–281.

31. [Электронный ресурс]: URL: <https://goskatalog.ru/portal/#/collections?id=6749336> (дата обращения: 30.01.2024).

32. Соболев В. Ю. Волосковичи. Утраченный древнерусский могильник // Археология и история Пскова и Псковской земли. Псков: Псковский государственный объединенный историко-архитектурный и художественный музей-заповедник, 2001. С. 221. Рис. 1: 6,7.

33. Станюкович А. К. Неизвестные памятники русской металлопластики. Миниатюрные иконки-привески XI–XVI веков. М.: Группа «ИскательИ», 2011. С. 96, 97. Таб. IV, 42, 43.

34. Спицын А. А. Курганы Санкт-Петербургской губернии в раскопках Л. К. Ивановского // Материалы по археологии России. СПб., 1896. № 20.

35. Кирпичников А. Н. Снаряжение всадника и верхового коня на Руси IX–XIII вв. Л.: Наука, 1973. (сер. САИ. Е1–36). Рис. 38.

36. Шполянский С. В. Вооружение и всадническое снаряжение // Археология Суздальской земли. М.; Вологда: Древности Севера. Т. 2. С. 127–128.

37. Tuuli Kurisoo. Adornment, self-defenition, religion: pendants of the north-eastern baltik sea region 9th–13th centuri. Mainz: Wachholtz, 2021.

Die Reihe. Studien zur Siedlungsgeschichte und Archäologie der Ostseegebiete. Vol. 19.

38. Зайцева И. Е. Шумящие украшения // Археология Суздальской земли. М.; Вологда: Древности Севера. Т. 2. С. 208–230.

39. Каретников А. Л. О новгородском происхождении подвесок в виде двух птиц у мирового дерева // Новгород и Новгородская земля. История и археология. Материалы XXXII научной конференции, посвященной памяти Н. Н. Гринева. Великий Новгород: Новгородский государственный объединенный музей-заповедник, 2019. Вып. 32. С. 184–186.

40. Летописец Переславля Суздальского (Летописец Русских царей). М.: Археографический центр, 1995. С. 129–130.

41. Сингх В. К. Железный инструментарий средневекового Новгорода. Дис. ... канд. ист. наук. М: МГУ им. М. В. Ломоносова, 2009.

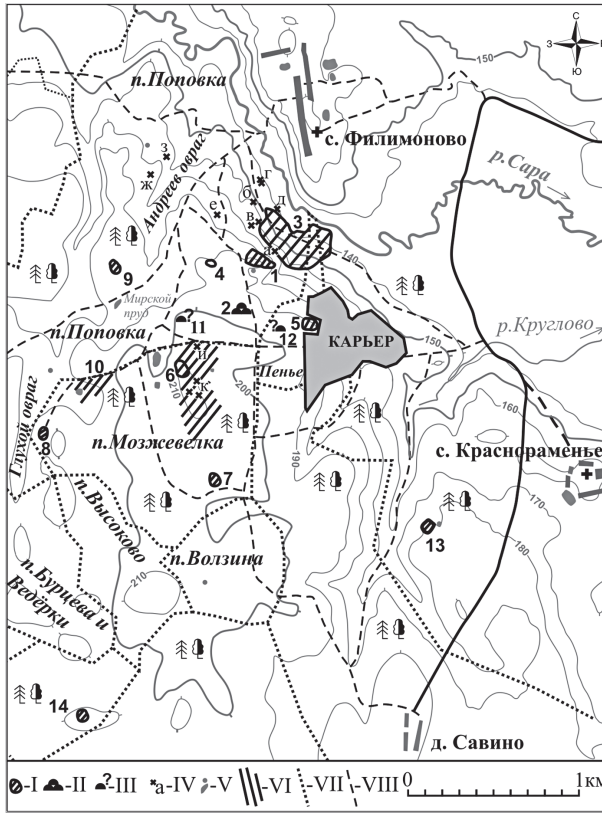
42. [Электронный ресурс]: URL: <http://iss.rybmuseum.ru/entity/OBJECT/220173?query=кистень&index=0> (дата обращения: 30.01.2024). № РБМ-29663/47

43. Вотчинные хозяйственные книги XVI в. Вытные книги, хлебные оброчники и переписная книга вотчин Кирилло-Белозерского монастыря 1559–1601 гг. М.; Л., 1983.

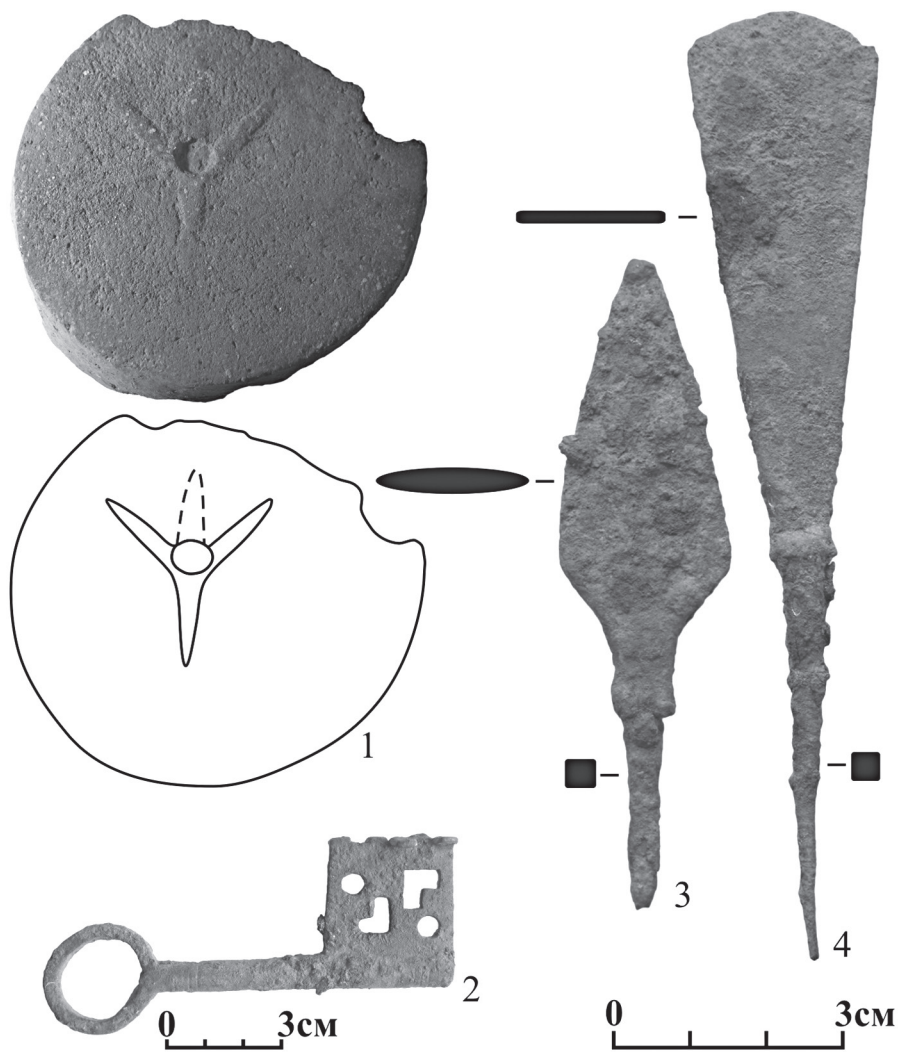
44. Зайцева И. Е., Макаров Н. А. Изделия из камня и глины // Археология севернорусской деревни X–XIII веков: средневековые поселения и могильники на Кубенском озере / отв. ред. Н. А. Макаров. М.: Наука, 2008. Т. 2. С. 253–269.

45. Зайцев В. В. Русские монеты времен Ивана III и Василия III. Киев: Юнона-монета, 2006.

46. Осипов Д. О., Коваль В. Ю., Смирнов А. Н. Обувные подковки из раскопок в Московском кремле // КСИА. М.: ИА РАН, 2022. Вып. 268. С. 256–272.



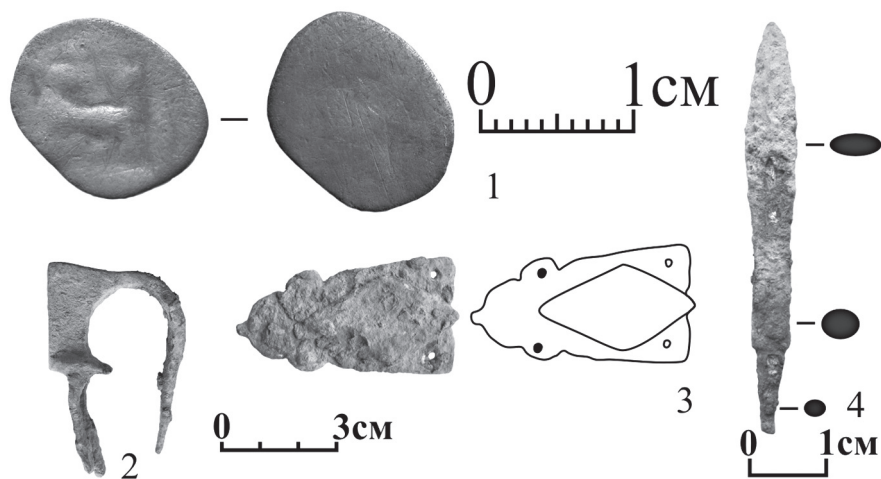
Ил. 1. Средневековые памятники археологии у с. Филимоново: 1 – селище Филимоново 1 (погост Марии Египетской), XIII–XVI вв.; 2 – курганный могильник, конец XI в. – начало XIII в.; 3 – селище Филимоново 2 в пустошах Поповка и Колоколенка, XII–XIII вв.; 4 – селище Филимоново 3 в пустоши Поповка, XIII–XVI вв.; 5 – селище Филимоново 5 в пустоши Пенье, XIV–XVI вв.; 6 – селище Филимоново 4 в пустоши Мозжевелка, XIII–XV вв.; 7 – селище Филимоново 6 в пустоши Мозжевелка, XIII в., XV в.; 8 – селище Филимоново 8 в пустоши Мозжевелка на «Глухом враге», XIII в.; 9 – селище Филимоново 7 в пустоши Поповка у Мирского пруда, XIII–XV вв.; 10 – селище Филимоново 9 на границе пустошей Поповка и Мозжевелка, XIII–XV вв.; 11 – каменная курганообразная насыпь; 12 – большая земляная курганообразная насыпь; 13 – селище Краснораменье 1 на исторических землях с. Краснораменье, XIII в.; 14 – селище Рыково 1 в пустоши Быльцына, XIII в. Единичные находки: а – донце сосуда с клеймом; б – ключ; в – наконечники стел; г – узкорогая лунница и копейка Ивана IV; д – денга Ивана IV; е – шумящая подвеска «петушок»; ж – шумящая подвеска «конек»; з – ключ типа Б; и – денга «владимирский надчекан»; к – находки в хозяйственной зоне селища Филимоново 4. Условные обозначения: I – селище; II – курганный могильник; III – курганообразные насыпи, отнесение которых к погребальному носит предположительный характер; IV – единичные находки вне культурного слоя; V – пруды или плотины прудов; VI – пашня поселений, реконструируемая по находкам керамики и предметов; VII – границы дач Генерального межевания (1774, 1791 гг.) на правобережной стороне р. Сары; VIII – дороги



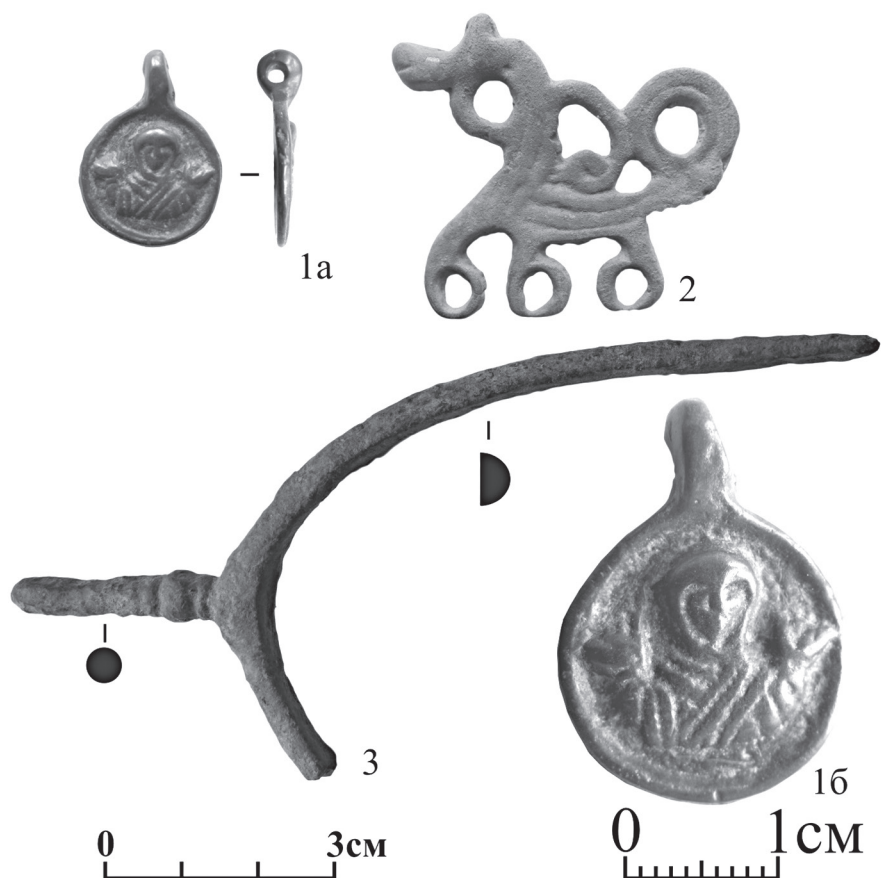
Ил. 2. Донце сосуда с клеймом (1) с селища Филимоново 2 и единичные находки к северу и северо-востоку от селища вне культурного слоя: 2 – ключ; 3, 4 – наконечники стрел



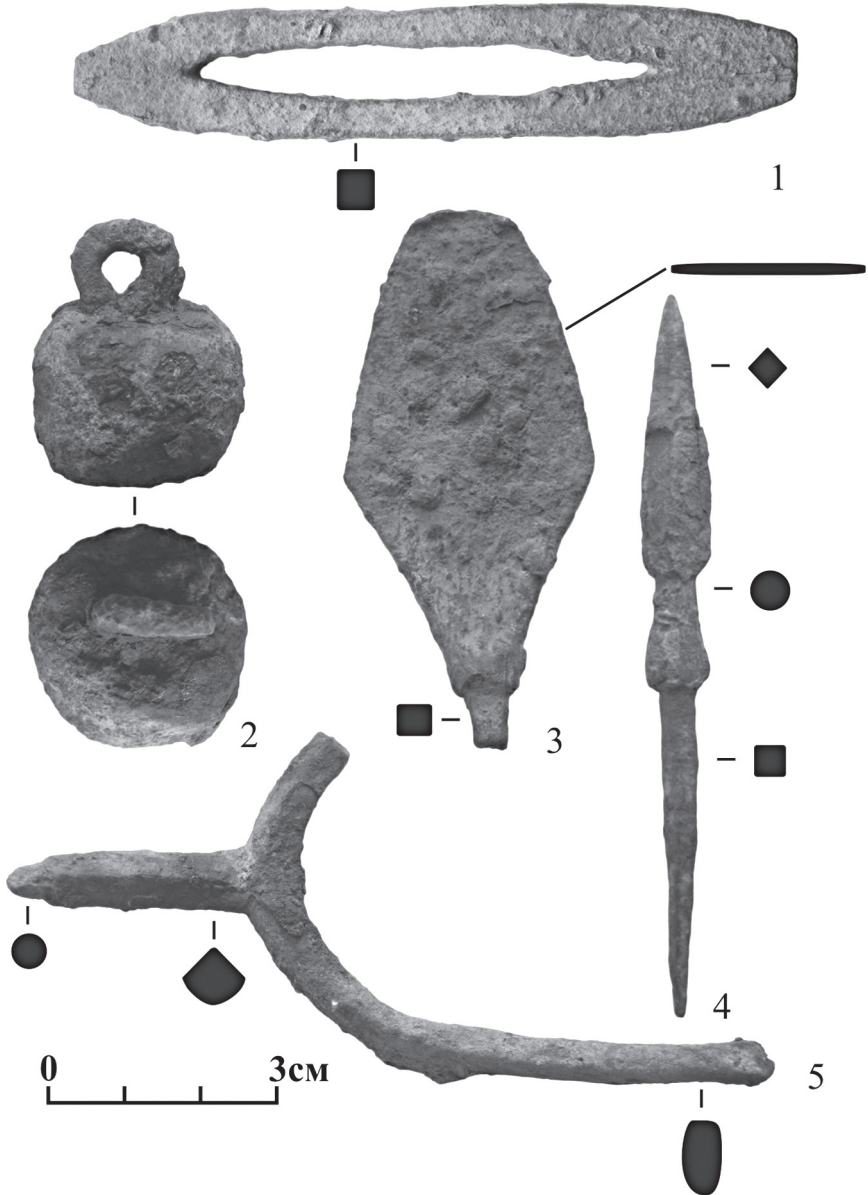
Ил. 3. Предметы, обнаруженные вне культурного слоя к северу и северо-востоку от селища Филимоново 2: 1 – копейка Ивана IV (увеличена в 2 раза); 2 – деньга Ивана IV (увеличена в 2 раза); 3 – лунница; 4 – шумящая подвеска «петушок»



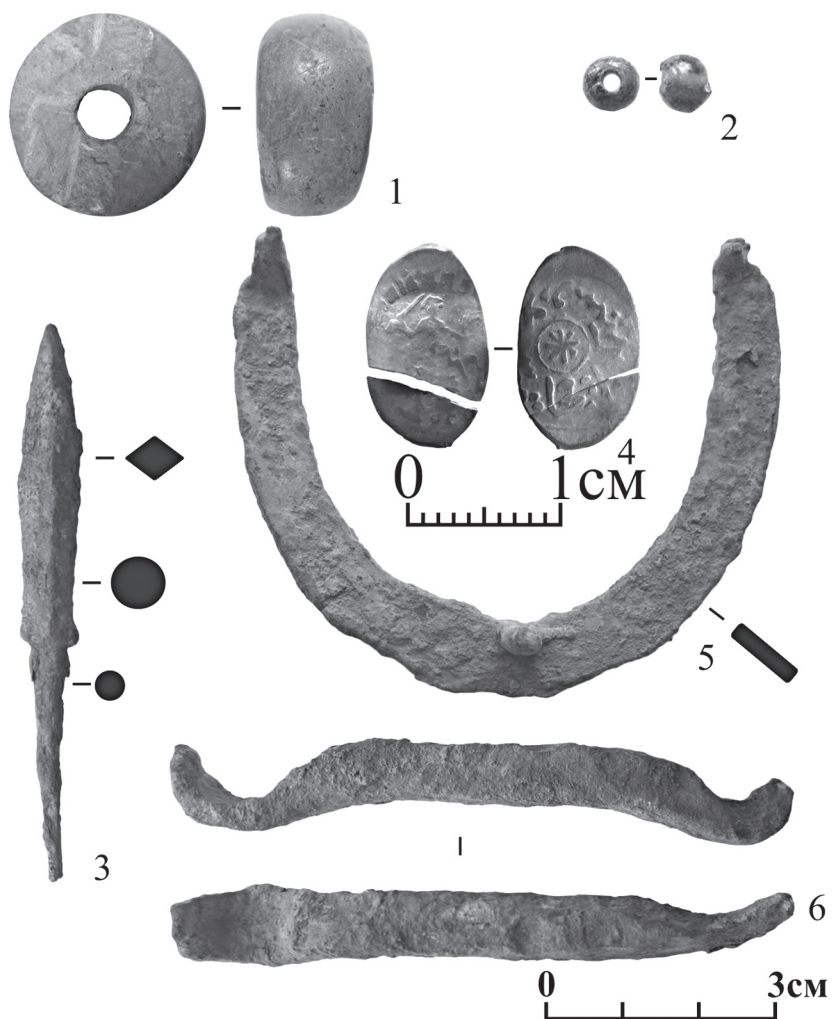
Ил. 4. Предметы, обнаруженные в хозяйственной зоне селища Филимоново 4 (в пустоши Мозжевелка): 1 – деньга с изображением «владимирский надчекан» (увеличена в 2 раза); 2 – дужка замка; 3 – накладка (фотография и прорисовка); 4 – наконечник стрелы



Ил. 5. Индивидуальные находки: 1 – подвеска-иконка с селища XIII в. Филимоново 8 в пустоши Мозжевелка на «Глухом враге» (а – изображение в масштабе 1:1, б – увеличено в 2 раза); 2 – шумящая подвеска «конек», найденная вне культурного слоя на левобережье «Андреева врага»; 3 – фрагмент шпоры, обнаруженный вне культурного слоя у д. Медведево



Ил. 6. Находки с селища XIII в. Рыково 1 в пустоши Быльцына: 1 – кресало; 2 – кистень; 3, 4 – наконечники стрел; 5 – фрагмент шпоры



Ил. 7. Находки из с. Фатьяново (1–2) и его окрестностей (3–6): 1 – шиферное пряслице; 2 – синяя бусина; 3 – наконечник стрелы; 4 – деньга Ивана III (увеличена в 2 раза); 5 – подковка обувная; 6 – элемент грызла удил