

ОБ ИНТЕРЬЕРЕ ДИМИТРИЕВСКОГО ХРАМА РОСТОВСКОГО СПАСО-ЯКОВЛЕВСКОГО МОНАСТЫРЯ

Е. В. Буцких

Храм св. Димитрия Ростовского, называемый также по имени главных вкладчиков Шереметевским, был построен в 1795—1801 гг. В самом конце строительства в трапезной части храма устроены два придела: с южной стороны — св. Николая Чудотворца, с северной — св. Димитрия Солунского (видимо, в честь небесных патронов св. Димитрия Ростовского и Н. П. Шереметева).

Храм является одним из интереснейших памятников провинциального классицизма и в научный оборот введен ещё в конце XIX в. Историография его обширна, но серьезных исследований очень мало. Если архитектура Шереметевского храма¹ и его скульптурное убранство² были предметом анализа, то интерьер его не только абсолютно не изучен; в литературе даже нет сколько-либо полного его описания. Некоторые сведения о внутреннем убранстве храма дает лишь «Описание Ростовского ставропигиального первоклассного Спасо-Яковлевского Дмитриева монастыря и приписного к нему Спасского, что на песках», выпущенное в Санкт-Петербурге в 1849 г. В научной же литературе мы встречаем лишь краткие упоминания, сводящиеся к фразам о том, что «богатый снаружи храм очень беден внутри»³ и что «все, что имеется в Дмитриевском или Шереметевском храме, относится ко времени его устройства»⁴. «Бедность» убранства объясняют следующим образом. Начав строительство храма, граф Н. П. Шереметев рассчитывал перенести сюда мощи св. Димитрия из соборной церкви монастыря. Однако, этому воспротивился архиепископ Павел, не пожелавший пойти против воли самого святителя, который завещал похоронить себя в ц. Зачатия св. Анны. После этого, как сообщают авторы⁵, граф прекратил дальнейшую постройку церкви и потерял к ней всякий интерес. Следует заметить, что в действительности граф не только не терял интереса к строящемуся храму, но уже и после его окончания продолжал делать щедрые вклады в Спасо-Яковлевский монастырь⁶. Крупным вкладчиком стал и его сын, Дмитрий Николаевич, пожертвовавший, в частности, большую сумму на возобновление храма в конце 1860-х — начале 1870-х гг.⁷.

Что касается утверждения об одновременности создания внешнего и внутреннего убранства, то его также следует признать неверным. Если экстерьер храма сложился за короткий срок, то с интерьером его дело обстоит иначе. Приходо-расходные книги Спасо-Яковлевского монастыря, две его описи, а также старые фотографии⁸ показывают, что интерьер этот изменялся и формировался на протяжении всего XIX в. Описи представляют для нас особенный интерес, так как фиксируют состояние интерьера сразу после устройства храма (опись 1802 г.⁹) и перед его закрытием (опись конца 1910-х гг.¹⁰).

Опираясь на вышеуказанные документы, мы попытаемся дать характеристику основным составляющим частям интерьера Шереметевского храма в их историческом развитии.

Церковь св. Димитрия Ростовского представляет собой трехапсидный пятиглавый бесстолпный храм. Четверик перекрыт куполом на парусах, переносящих тяжесть на сильно выступающие пилоны. Каждый пилон украшен со стороны четверика двумя парами пилястр искусственного мрамора. Во всех пилонах устроены большие ниши с полукруглыми завершениями: в двух восточных — со стороны алтарной части, в двух западных — со стороны трапезной.

Боковые стены четверика решены одинаково: в центре дверной проем, по сторонам его — два высоких окна (снаружи они прямоугольные; изнутри же оконные и дверные ниши имеют классицистически скругленный верх); над карнизом прорезано большое полуциркульное окно.

Сводчатые перекрытия трапезной опираются на два квадратных в плане столпа; боковые стены имеют по два оконных проема.

В восточной части храма устроена двухступенчатая солея.

Под западной подпружной аркой сделан балкон, поддерживаемый двумя консолями.

Основную роль в интерьере храма играют лепнина, стенные росписи и иконостас.

Лепнина

Основная часть ее сконцентрирована в четверике. Лепнина распределяется здесь следующим образом. В верхней точке купола помещена большая розетка (или «репей», как она называется в документах 1799 г.¹¹); лепная гирлянда обрамляет композицию «Троица Новозаветная в окружении небес-

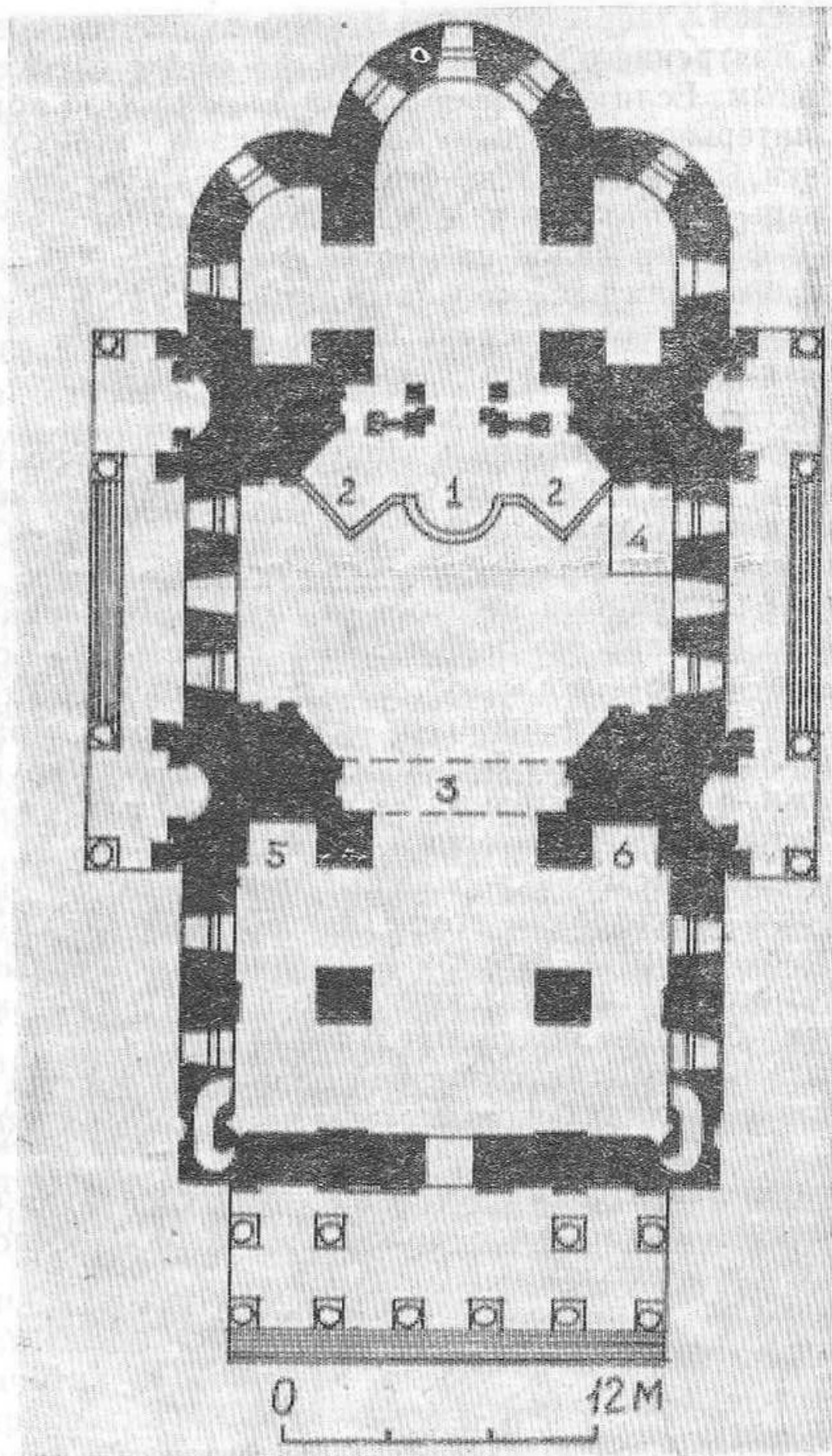


Рис. 1. План храма св. Димитрия Ростовского
(вып. С. Л. Цушко).

1 — солея, 2 — клиросы, 3 — балкон (хоры), 4 —
площадка с сенью для раки св. Димитрия Ростовского,
5 — придел св. Димитрия Солунского, 6 — придел
св. Николая

ных чинов», написанную в центре купола. В нижней части купол разделен трапециевидными рамами на 12 частей; в промежутках между рамами пущены лепные полосы растительного орнамента. Внутри каждой трапециевидной рамы помещена другая — овальная, в которой находится живописное изображение апостола. Над каждой овальной рамой — имитация полосы легкой ткани; под рамой — тяжелое лепное полотнище, на котором помещено имя апостола. Живописные композиции на парусах также заключены в овальные рамы, обвитые лентами; под всеми четырьмя рамами устроены орнаментированные доски с именами евангелистов.

У основания купола проходит лепной двухрядный карниз; другой карниз отделяет паруса от опорных пилонов.

Пилоны украшены пилястрами с лепными капителями, в которых роль волют играют головки ангелов (или херувимов), обрамленные акантовыми листьями.

Внутренние поверхности подпружных арок кессонированы; кессоны украшены розетками. Над арками помещены четыре сияния; в трех из них — лепные головки ангелов или херувимов, в четвертом (над восточной аркой) — живописное изображение Саваофа.

Люнеты над полуциркульными окнами южной и северной стен украшены лепным растительным орнаментом.

В алтарной и трапезной частях храма мотивы лепнины не столь разнообразны. Большую часть ее составляют розетки, помещенные в кессонах алтарной конхи, западного свода трапезной и внутренних поверхностей двух арок, примыкающих к подпружным со стороны алтаря и трапезной. Кроме того, вокруг живописных композиций на центральных сводах алтаря и трапезной сделаны прямоугольные лепные рамы, имитирующие цветочные гирлянды.

Лепнина выполнена в 1799—1801 гг. немецким мастером Иваном Фохтом (автором наружного скульптурного убранства четверика)¹².

Во время работ по возобновлению храма в конце 1860-х—начале 1870-х гг. она была поновлена мастером из Костромской губернии Евграфом Васильевым Исаковым¹³.

Стенные росписи

Как и в случае с лепниной, акцентируется центральная часть храма. Рассмотрим сначала роспись четверика.

В центре купола размещается изображение Новозаветной Троицы перед престолом уготованным в окружении небесных

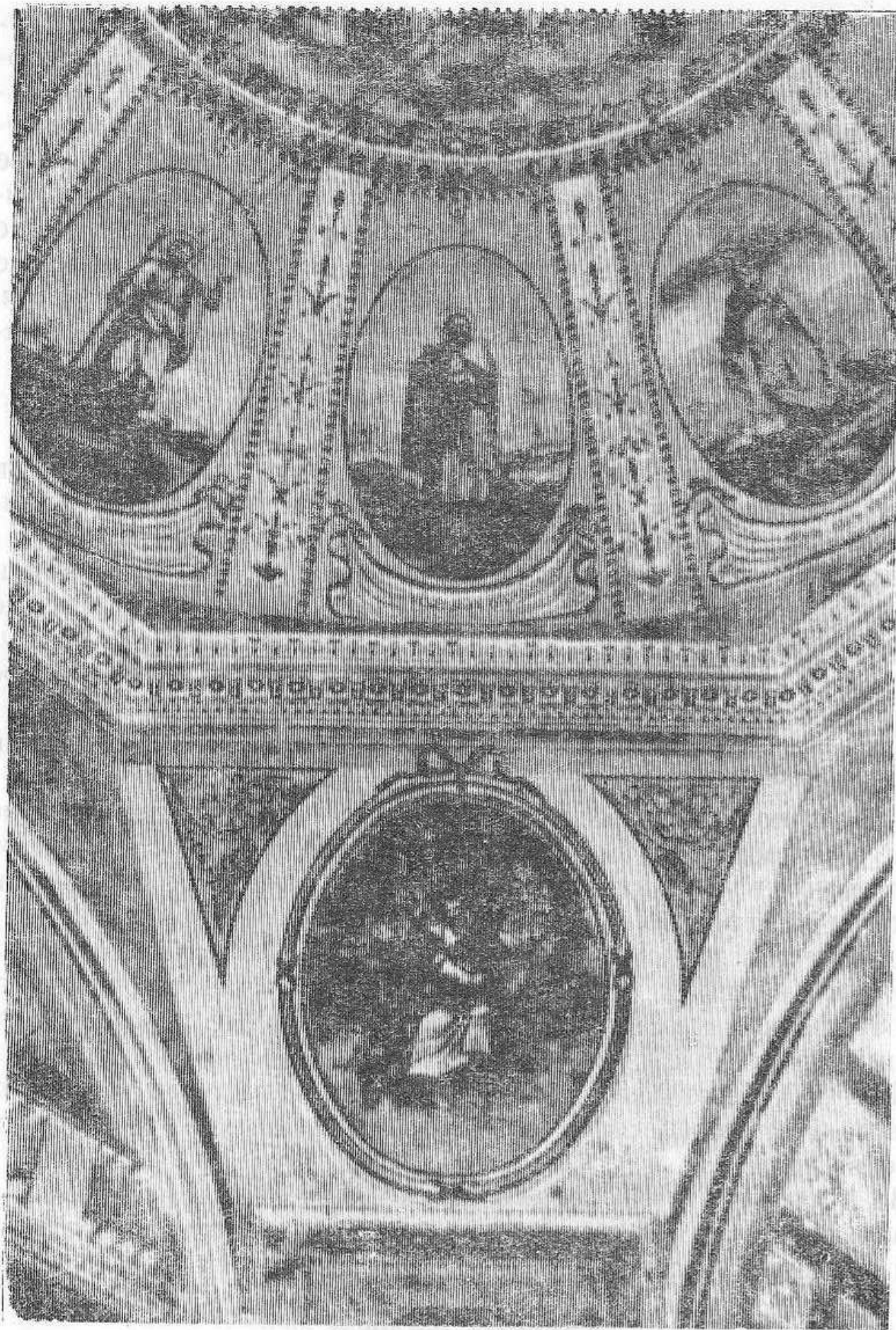


Рис. 2. Фрагмент росписи купола Димитриевского храма

чинов. Ниже по кругу идет надпись: «Един над всеми в Тр/ои/це Б/о/г: О/те/ц и С/ы/н и Б/о/жественный Д/у/х. Его же страхом славят н/е/бнии чинове: с/вя/т, с/вят/, с/вя/т еси Г/оспо/ди».

В двенадцати овальных рамах помещены изображения апостолов в рост, на пейзажном фоне и с атрибутами¹⁴. По ходу надписи против часовой стрелки идут: св. Павел с книгой и мечом, св. Иоанн с чашей, св. Андрей с косым крестом, св. Филипп, св. Фома с копьем, св. Иаков с крестом, св. Иаков с посохом, св. Иуда, св. Симон с пилой, св. Варфоломей с содранной кожей и ножом, св. Матфей с книгой и св. Петр с ключами.

Евангелисты в соположении символов по традиции изображены на парусах: на юго-восточном — Матфей с ангелом, на юго-западном — Иоанн с орлом, на северо-западном — Лука с тельцом и на северо-восточном — Марк со львом.

Над восточной подпружной аркой в промежутке между парусами находится полуфигурное изображение Саваофа, окруженное лепным сиянием.

В четырех простенках четверика помещены изображения преп. Илариона Великого¹⁵ и св. царицы Александры (северная сторона), св. Сергия Радонежского и св. Александра Невского (южная сторона).

В алтаре, в нижней части конхи, над средним окном написан Нерукотворный Образ; центр алтарного свода занимает изображение Новозаветной Троицы с двумя ангелами и надписью: «От/е/ц ,Слово и С/вя/тый Д/у/х: сии триедино суть». В двух простенках между окнами помещены фигуры архангелов Михаила и Гавриила. На южной и северной стенах алтаря написаны соответственно вселенские учителя (святые Василий Великий, Григорий Богослов, Иоанн Златоуст, Афанасий Великий) и московские чудотворцы (читаются имена святых Алексия, Ионы и Филиппа) в рост, а также поясные изображения архангела Гавриила и Богоматери (разделенная на две стены композиция Благовещения).

Выступающие торцы алтарных стен занимают поясные фигуры св. Димитрия Ростовского (справа) и св. Иакова Ростовского (слева). На обращенных к центру сторонах восточных пилонов находятся изображения св. Исаии Ростовского (справа) и св. Игнатия Ростовского (слева).

На восточных сторонах пилонов имеются заключенные в живописные рамы надписи. Со стороны дьяконника: «Храм сей во имя Святителя Димитрия Митрополита Ростовскаго



Рис. 3. Композиция на алтарном своде «Троица Новозаветная».

Чудотворца сооружен иждивением Графа Николая Петровича Шереметева в 1801 году, в том же году 28 октября освящен Преосвященным Павлом Архиепископом Ярославским и Ростовским при настоятеле Мельхиседеке». Со стороны жертвенника: «Храм сей (возобновлен?¹⁶) тщанием Графа Димитрия Николаевича Шереметева в 1870 году при настоятеле Архимандрите Иларионе, а в 1900 и 1901 годах обновлен с устройством новаго пола из метлахских плиток иждивением Московской Потом. Поч. Гражданки Елисаветы Ляминой при настоятеле монастыря Архимандрите Иакове».

В люнетах алтарных окон написаны головки ангелов или херувимов в сиянии (имитация лепнины).

В трапезной части храма помещены две композиции, посвященные св. Димитрию Ростовскому: в полукруглой раме над входными дверями — «Пострижение св. Димитрия в монашество», в центральном своде трапезной — «Посвящение св. Димитрия в архиереи».

В нишах приделов написаны сцены Воскресения (придел св. Николая) и Преображения Христова (придел св. Димитрия Солунского).

Орнаментальная роспись храма имитирует лепнину; большую часть ее составляют живописные кессоны с розетками, размещенные на внутренних поверхностях алтарных арок и арок трапезной, а также на сводах ниш приделов.

Нижнюю поверхность балкона и консолей покрывает арабесочный орнамент со стилизованными изображениями ваз.

Росписи, имитирующие лепной растительный орнамент, размещены в углах парусов, на досках с именами евангелистов и по сторонам живописных композиций в сводах алтаря и трапезной.

Стены ниже уровня окон расписаны под мрамор. Свободные от росписи поверхности стен, купола и сводов выкрашены синей и голубой краской.

Храм начал украшаться стеной живописью сразу после окончания строительства, однако не все росписи были выполнены одновременно.

Самое раннее упоминание о работах над росписью встречается в «Деле о лепной и скульптурной работе по ц. св. Димитрия 1799 года»¹⁷. По контракту, заключенному Иваном Фохтом с архимандритом Мельхиседеком, мастер обязуется, кроме работы над скульптурным оформлением, «всю церковь внутри роскрыть краскою и арабесочною живописью росписать, исключая личных, какова бы оныя рода ни были»¹⁸. Из



Рис. 4. Иконостас Димитриевского храма. Фото нач. XX в.

некоторых документов того же «Дела...» мы узнаем, что в 1800—1801 гг. над «личными» росписями работает художник Порфирий Семенов¹⁹.

Следующий по хронологии источник — опись 1802 г. Здесь упоминаются: образ Саваофа²⁰ над иконостасом, евангелисты на парусах²¹, апостолы и Новозаветная Троица в куполе²², Новозаветная Троица (названная «Отечеством») и Спас Нерукотворный в алтаре²³, «Посвящение св. Димитрия в архиереи» и «Пострижение св. Димитрия в монашество» в трапезной²⁴.

«Описание...» 1849 г. не дает перечисления сюжетов, но называет имя автора росписи — это «крестьянин Ростовского уезда вотчины Гг. Филатьевых Порфирий Рябов»²⁵ (учитывая упоминание в «Деле...» 1799 г., полное имя мастера можно восстановить как Порфирий Семенов Рябов).

Видимо, до последней трети XIX в. существенных работ над стенописью больше не велось. Активная деятельность по украшению храма возобновляется лишь в конце 1860-х гг., чему способствовали крупные пожертвования, сделанные Д. Н. Шереметевым. В 1868 г., как показывает приходо-расходная книга²⁶, монастырь закупает у купцов Рыкуниных большое количество красок для живописных работ. В том же году ростовский художник Илья Николаев Бублов начинает поновление стенописи храма²⁷. Важные сведения дают также приходо-расходные книги 1869 и 1870 гг. Первая сообщает, что в 1869 г. живописцем Алексеем Николаевым Бубновым был переписан заново Спас Нерукотворный в конхе алтарной апсиды²⁸. Там же написаны на стенах алтаря группы вселенских учителей и московских чудотворцев, а также четыре изображения в простенках четверика²⁹. В декабре 1870 г. тому же мастеру выданы деньги за написание в алтаре образов святых Исая и Игнатия Ростовских, а также двух летописей³⁰. Этим исчерпываются сведения, даваемые документами.

Можно предположить, что в 1900—1901 гг. в храме вновь производились какие-то живописные работы, так как эти годы упоминаются в северной надписи алтаря (это говорит о том, что летописи в начале XX в. были переписаны).

Итак, не атрибутированными с помощью документов остаются изображения: в алтаре — архангелов Михаила и Гавриила, святых Иакова и Димитрия Ростовских, Благовещения; в приделах — Преображения и Воскресения.

Проще всего обстоит дело с довольно хорошо сохранившимися изображениями архангелов в простенках алтаря. Ри-



Рис. 5. Стол трапезной Димитриевского храма

сунок живописных рам вокруг них идентичен с рисунком рам, которые окружают фигуры святых в простенках четверика. Схожая проработка складок одежд, а главное, характер лиц не оставляют сомнений в том, что упомянутые шесть изображений принадлежат кисти одного мастера — Алексея Бубнова. Манера его отличается от манеры Порфирия Рябова. Последний, без сомнения, принадлежит к классицистическому направлению. Об этом ясно свидетельствуют специфические цветовые сочетания, характер драпировок, исполненные патетики позы (особенно в изображениях апостолов и евангелистов). Бубнов же пишет более мягко, без резких цветовых сочетаний и внешней патетики.

Вопрос атрибуции остальных алтарных изображений мы оставляем открытым из-за их недоступности для исследования (это касается образов святых Иакова и Димитрия Ростовских, архангела Гавриила и Богоматери). Изучение современных фотографий позволяет лишь предположить, что образцами для этих изображений могли послужить находящиеся в храме иконы (особенно это касается фигур св. Иакова и Богоматери).

Сцены Воскресения и Преображения в приделах храма из-за плохой сохранности также не смогли стать объектом анализа. Написаны они могли быть либо в начале XIX в. (но после 1802 г.), когда обустроивались приделы, либо, скорее всего, во время работ конца 1860-х — начала 1870-х гг. Отметим еще, что над композицией «Воскресение Христа», в своде ниши придела св. Николая, просматривается поясное изображение Савофа в облаках, перекрытое позднейшей орнаментальной росписью (кессоны и розетки здесь зеленовато-серые, тогда как во всем храме живописные кессоны имеют синий и белый цвета).

В стенописи храма св. Димитрия Ростовского можно заметить определенную направленность в подборе сюжетов.

Как известно, всегда существовали сюжеты традиционные, повторяющиеся едва ли не в каждом храме, или, по крайней мере, весьма распространенные (как, например, Троица Новозаветная, евангелисты на парусах, вселенские учителя и т. п.). Наряду с ними в стенописи любого храма присутствуют изображения, по которым можно судить о степени индивидуальности данной росписи.

Что касается храма св. Димитрия, то здесь явное предпочтение оказывается местным святым. Присутствуют изображения святых Исаяи, Игнатия, Иакова, Леонтия³¹ Ростов-

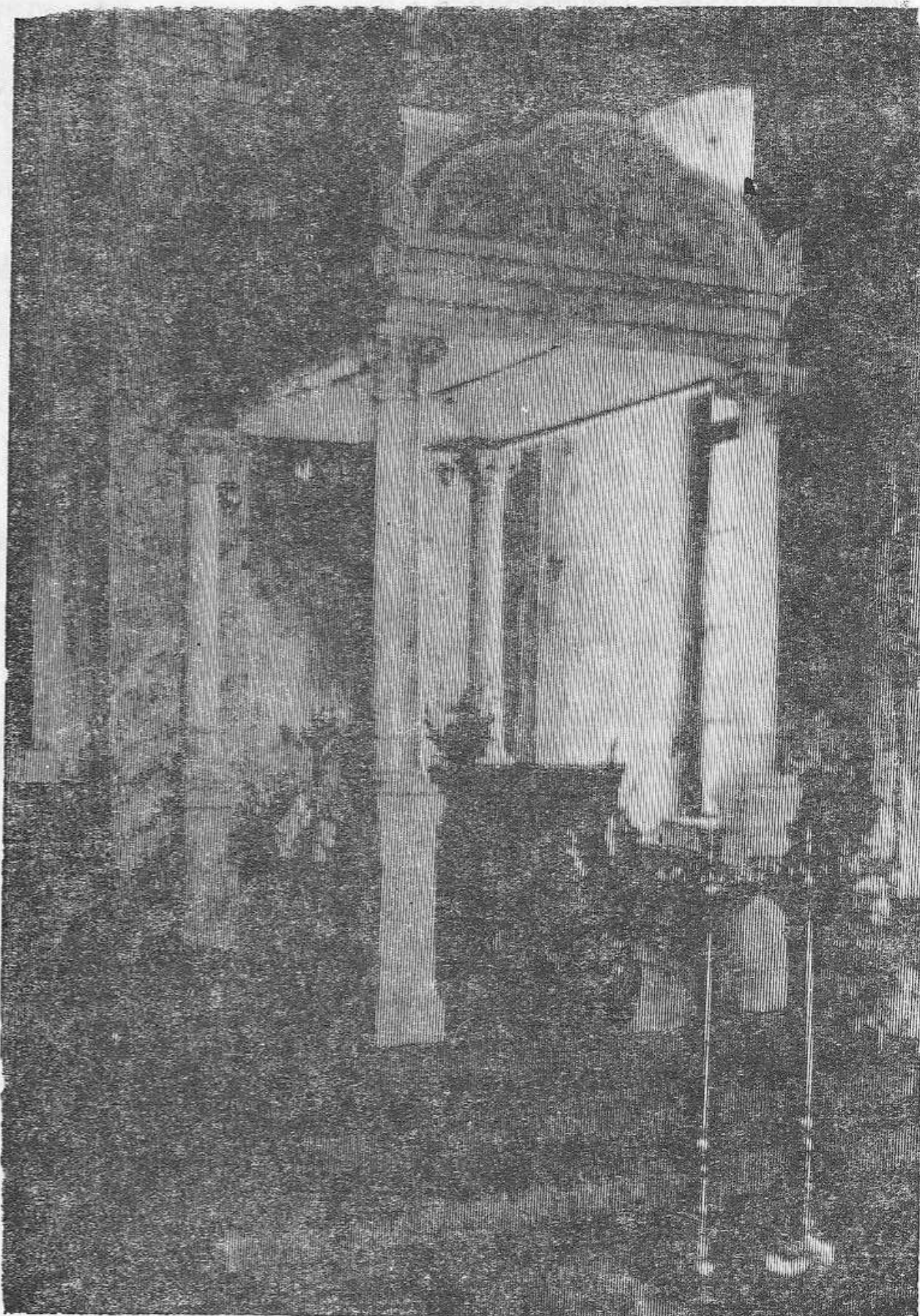


Рис. 6. Мраморная сень для раки св. Димитрия Ростовского

ских, не говоря уже о самом св. Димитрии, образ которого только в стенописи встречается три раза.

Изображения других святых играют здесь второстепенную роль, и их появление вполне объяснимо. Так, св. Николай является патроном строителя храма Н. П. Шереметева; московские святители написаны, видимо, по инициативе Д. Н. Шереметева; изображенные в простенках четверика святые — небесные покровители царствующего тогда Александра II и настоятеля монастыря Илариона; св. Сергей Радонежский же может считаться и ростовским святым.

Предпочтение, отдаваемое местным святым, заметно даже в развеске икон. Так, на восточных, обращенных к алтарю сторонах столпов трапезной помещают композиции, посвященные св. Иакову и Димитрию Ростовским; почетные места занимают иконы ростовских святых и в четверике.

Такая местная по существу ориентация является своеобразной чертой Димитриевского храма.

Иконостас

Сохранившийся до нашего времени иконостас не является первоначальным. Опись 1802 г. фиксирует наличие в храме другого иконостаса — «столярной и резной работы, в коем резба и пореска гызолочены червонным одинаким золотом, а глаткие места выкрашены краскою с покрытием масляным лаком»³². Из описи видно, что первоначальный иконостас был трехрядным и содержал 11 или 12 икон (не считая фигур святых на дверях, ведущих в жертвенник и дьяконник). Над резными с гозолотой царскими воротами помещалось изображение св. Духа в сиянии³³.

Крупные вклады, сделанные Д. Н. Шереметевым в конце 1860-х гг., позволили монастырю устроить новый иконостас, более гармонирующий с интерьером храма.

Приходо-расходные книги монастыря конца 1860-х — начала 1870-х гг. сообщают имена мастеров, принимавших участие в создании нового иконостаса, а также позволяют проследить порядок работы над ним.

В 1868—1869 гг. в лавке ростовских купцов Рыкуниных были закуплены материалы, необходимые для сооружения иконостаса. Список покупок выглядит весьма внушительно: там значатся, например, «390 пудов известки, 200 пудов алебастра, 60 пучков драни под мраморную работу» и т. п.³⁴.

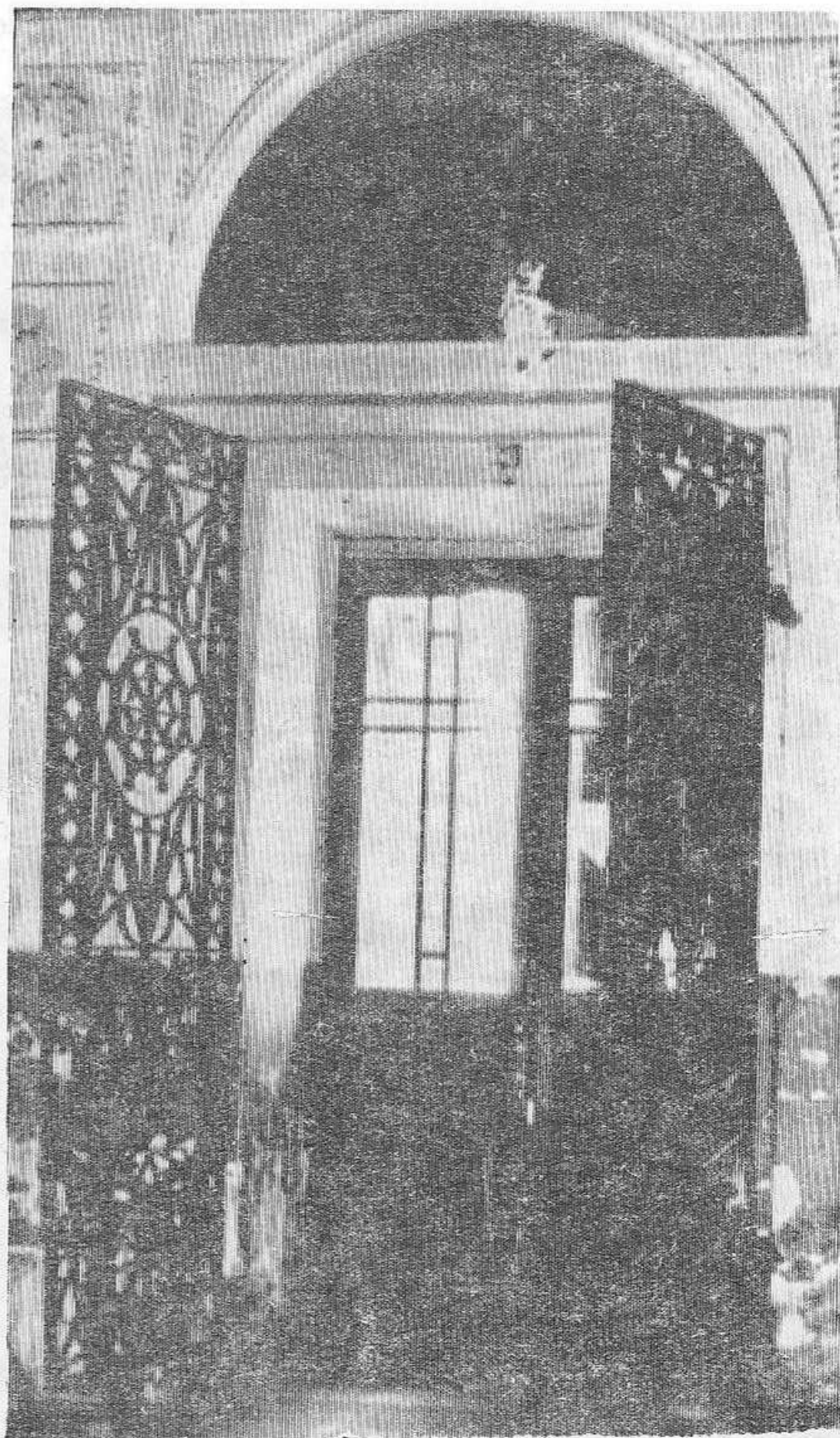


Рис. 7. Западный вход Димитриевского храма. Над дверью композиция «Пострижение св. Димитрия в монашество».

Видимо, в это же время ростовскому инженеру, коллежскому асессору Константину Александровичу Докушевскому был заказан проект нового иконостаса «поддельного мрамора»³⁵. Прежний иконостас был разобран и перенесен в кладовую³⁶.

Непосредственные работы начались в 1869 г. Подготовку алебаstra для мраморной работы и устройство лесов для мраморщиков осуществил ростовский мещанин Зиновий Лукин Конопаткин³⁷. Для мраморной работы был приглашен «мастер московский временного цеха» Адриан Степанов Ремизов³⁸. Резные капители пилястр изготовлены столяром из дер. Смертино Ростовского уезда Владимиром Лаврентьевым³⁹. Им же сделано сияние над царскими вратами и осуществлена поправка самих врат (видимо, оставшихся от прежнего иконостаса). Позолоту резьбы выполнил «позолотный мастер московского цеха» Василий Сергеев Нестеров⁴⁰. В окраске иконостаса и пилястр под мрамор принимал участие ростовский мещанин Илья Николаев Бубнов⁴¹.

В 1870 г. основные работы были завершены.

В окончательном виде иконостас имеет форму триумфальной арки: над двумя мощными пилонами сделан разорванный фронтон, еще выше — массивный раскрепованный аттик. С внутренней стороны к пилонам приставлены две пары колонок, фланкирующих царские врата.

Пилоны украшены парами пилястр искусственного мрамора с деревянными резными коринфскими капителями. Постаменты выкрашены под серый и темно-красный мрамор; сами пилястры канелированы на треть высоты и окрашены в голубой цвет; капители вызолочены. Антаблемент имеет темно-розовую окраску, поле фронтона — голубую, аттик и плоскости пилонов — белую.

В иконостасе устроены проемы для икон: в нижнем ярусе — прямоугольные, вытянутые по вертикали; во втором ярусе — овальные и прямоугольные; в верхнем — прямоугольный горизонтальный в центре и восьмигранные по краям. Над аттиком в центре было установлено Распятие с двумя предстоящими (ныне утрачено)⁴².

Царские врата (утрачены) были деревянными резными, с позолотой⁴³. На них помещались живописные изображения архангела Гавриила, Богородицы и евангелистов. Все изображения были заключены в круглые рамы, обрамленные расти-



Рис. 8. Композиция «Посвящение св. Димитрия в архиереи» в своде трапезной.

тельным орнаментом. Нижние части створок — филенчатые, с парами накладных резных гирлянд. Над воротами было устроено сияние с иконой Успения Богоматери.

Иконы

В местном ряду, по сторонам царских врат между пилястр помещены иконы Богоматери с младенцем и Христа в окружении херувимов. Видимо, эти иконы были перенесены сюда из прежнего иконостаса. Косвенно это подтверждает опись 1802 г., где в составе старого иконостаса называются местные образа Спасителя и «Пресвятая Богородицы с Превечным Младенцем»⁴⁴, и запись в приходо-расходной книге 1869 г., где говорится о выдаче денег живописцу Алексею Николаеву Бубнову «за возобновление 2-х местных образов, т. е. Спасителя и Божией Матери в церковь св. Димитрия» (очевидно, иконы поновляли перед установкой в новом иконостасе)⁴⁵.

Автором упомянутых икон «Описание...» 1849 г. называет крестьянина Московского уезда вотчины княгини Черкасской Николая Тяпина⁴⁶.

Сюжеты остальных икон (за исключением находящейся в центре третьего яруса «Тайной вечери») из-за плохой сохранности в настоящее время определить не удалось. Возможно, эти образа также были перенесены из прежнего иконостаса, но здесь твердой уверенности у нас нет.

Важную роль в интерьере играют четыре большие иконы, помещенные на скосах пилонов. Две из них написаны на досках (иконы св. Димитрия Ростовского на юго-восточном пилоне и св. Иакова на северо-восточном), две — на холсте (иконы св. Николая на юго-западном пилоне и св. Леонтия Ростовского — на северо-западном). Эти образа написаны на рубеже XVIII—XIX вв. и одновременны устройству храма, так как они упоминаются уже в описи 1802 г.⁴⁷. Первоначально, как следует из описи, иконы были обрамлены резными деревянными рамами с позолотой. Во время строительства нового, классицистического по форме иконостаса, рамы также были переделаны в классическом стиле, под мрамор⁴⁸.

Иконы св. Николая и св. Леонтия Ростовского в настоящее время сильно загрязнены, и изображения на них просматриваются с трудом. Что же касается двух восточных икон, то можно сказать, что написаны они в духе парадных портретов эпохи классицизма: св. Иаков и св. Димитрия изображены в

трехчетвертном развороте в рост, в полном архиерейском облачении; задний план икон занимают типично классицистические архитектурные кулисы.

Известно, что икона св. Димитрия Ростовского в 1875 г. поновлялась ростовским живописцем Алексеем Николаевым Бубновым⁴⁹.

Судя по описи 1802 г., в трапезной части храма также находился целый комплекс икон (в настоящее время отсутствуют)⁵⁰. Сохранились лишь деревянные резные киоты от них, укрепленные по четырем сторонам каждого из двух столпов трапезной. Места стыка (на углах столпов) обработаны пилястрами, украшенными накладной резьбой. Каждый киот увенчан фронтоном, поле которого также покрывает растительный орнамент.

Иконы здесь располагались по определенной системе. На западных гранях обоих столпов помещались богородичные иконы с изображениями чудес: справа — Богоматери Тихвинской, слева — Владимирской. На восточных гранях, обращенных в сторону четверика, находились композиции, посвященные местным святым: на правом столпе — «Обретение мощей св. Димитрия», на левом — «Преставление св. Иакова». Сюжных сторон размещались праздничные иконы («Воздвижение Животворящего Креста» справа и «Рождество Богоматери» — слева), с северных — иконы избранных святых (святых Иоанна Предтечи, Захарий, Елизаветы и Александра Невского справа и святых Терентия, Неонилы, Арсения Сербского и ап. Кондрата — слева).

Первые четыре из перечисленных икон были возобновлены А. Н. Бубновым в 1870 г.⁵¹.

По той же описи, на стенах трапезной напротив столпов находились еще две иконы в позолоченных рамах: справа — избранных святых, слева — св. Амфилохия и преп. Андрея Критского⁵².

Покрытие пола

Первоначально, как следует из описи 1802 г. и «Описания...» 1849 г., пол Дмитриевского храма был выстлан белыми путиловскими плитами⁵³. В таком виде он просуществовал до 1868 г. Во время крупных работ по возобновлению храма (конец 1860-х — начало 1870-х гг.) было решено устроить новый мозаичный пол. Из приходо-расходной книги 1870 г. мы узнаем, что рисунок для него выполнил К. А. До-

кушевский (автор проекта нового иконостаса)⁵⁴, а непосредственную работу производил крестьянин дер. Степаново Даниловского уезда Ярославской губернии Григорий Иванов Чекарев⁵⁵. Одновременно им были сделаны и 11 мозаичных подоконников.

Приходо-расходная книга 1869 г. дает некоторые сведения о характере рисунка пола — известно, что Чекареву заплатили за «8 саж. глади, 48 саж. 6 ар. шахматного рисунка, 23 саж. коврового рисунка и ступеней»⁵⁶. Кроме того, сохранилась мозаичная отделка подоконников алтаря и четверика. Здесь преобладает геометрический и плетеный орнамент с использованием черного, белого, красного, желтого и серого цветов.

Известно, что мозаичное покрытие дважды поправлялось мастерами, присланными от московского купца Акиндина Григорьева Типаева — сначала в 1880-м, а затем в 1885-м гг.⁵⁷. Как оказалось, это покрытие было сделано на строевом мусоре и к концу XIX в. испортилось от сырости⁵⁸. В связи с этим, в 1901 г. был устроен новый пол из метлахской плитки, о чем упоминается в цитированной ранее надписи на стене храма. Из надписи следует, что средства для этой переделки были пожертвованы москвичкой Елизаветой Ляминой.

В рисунке нового пола главную роль играет шахматный орнамент; употреблена плитка белого, синего, серого, желтоватого и темно-красного цветов.

На двух плитках у западного входа имеется клеймо: «Кось и Дюррь. Москва. Красная ворота».

Мраморная сень

Поставлена на трехступенчатой мраморной же площадке в юго-восточном углу четверика, между клиросом и окном.

Сень не одновременна устройству храма. Она отсутствует в описи 1802 г. и «Описании...» 1849 г. Упоминание о ней мы находим лишь в поздней описи⁵⁹. Следовательно, временем ее возникновения можно считать вторую половину XIX в. или начало XX в. Натурные исследования позволяют высказаться в пользу второго предположения. Из цитированной надписи на стене храма известно, что настил из метлахской плитки был сделан в 1901 г. Рисунок пола выложен таким образом, что им выделяются солея, центральная продольная ось храма, пилоны, столпы трапезной, приделы. Площадка же с

сенью перекрывает рисунок. Так как трудно предположить, что при устройении нового пола невыделенной оказалась столь важная деталь интерьера храма, можно утверждать, что сень была поставлена уже после 1901 г. Мы склонны датировать ее 1909—1910 гг. Основанием для такой датировки можно считать следующие обстоятельства. Именно с 1909 г. мощи св. Димитрия, постоянно пребывавшие в Зачатьевском соборе монастыря, стали на период с 25 мая по 28 октября (по другим сведениям — по 21 сентября⁶⁰) переносить в Шереметевский храм⁶¹. Заслуживает внимания также тот факт, что в описи конца 1910-х гг. серебряная рака св. Димитрия упоминается дважды — в описаниях убранства Зачатьевского и Димитриевского храмов⁶². Как известно, в ц. Зачатия была установлена рака, сооруженная при императрице Елизавете Петровне и привезенная в монастырь в 1763 г.⁶³. О существовании второй раки никаких упоминаний в литературе нет. След ее мы обнаружили в архивных документах 1922 г., где среди монастырских вещей из драгоценных металлов, изъятых в фонд Помгола, упоминается «рака для мощей св. Димитрия 1910 г., серебряная, весом около 5 пудов»⁶⁴. Видимо, эта рака была сделана к 200-летию со дня преставления св. Димитрия Ростовского (ум. в 1709 г.). Тогда же, по всей вероятности, в Шереметевском храме и была устроена для нее площадка с мраморной сенью.

Сень опирается на четыре колонки композитного ордера, установленные на высоких постаментах. Антаблемент имеет два ряда резьбы. С каждой из четырех сторон на нем устроены фронтоны в форме трифолиев. Углы их отмечены акротериями в виде пальметт. Поля фронтонов украшены рельефными композициями. Так, на южной и северной сторонах сени помещены одинаковые изображения: две лавровые ветви, перекрещенные трикирий и дикирий с митрой над ними; по верху идет надпись: «Святителю отче Димитрие, моли бога о нас». С восточной и западной сторон на полях помещены изображения книги, креста, ленты и панагии с надписью над ними: «Радуйся, Димитрие, великий чудотворче!».

Клиросы (ныне утрачены)

Были устроены по сторонам иконостаса у восточных пилонов храма на двухступенном возвышении. Упоминаются уже в описи 1802 г.: «два крылоса столярной работы с балясами и карнизною уборкою»⁶⁵. Видимо, они подверглись пе-

ределке одновременно с иконостасом, так как на фотографиях начала века просматривается отделка под искусственный мрамор⁶⁶.

Балкон

Устроен на западной стене четверика под подпружной аркой; опирается на две консоли. Балкон украшен накладным поясом полубалясин. Нижняя поверхность балкона и консолей покрыта арабесочной росписью.

Балкон не одновременен устройству храма. Впервые он упоминается в описи конца 1910-х гг., где назван хорами⁶⁷. Возможно, он был сделан во время строительных работ конца 1860-х — начала 1870-х гг.

Приделы

Устроены уже после окончания храма, в трапезной части которого для них оказались «удобные в разсуждении пространства и благопристойныя места»⁶⁸. 8-м февраля 1801 г. датировано доношение архимандрита Спасо-Яковлевского монастыря Мельхиседека Св. Синоду, в котором архимандрит просит дозволения устроить два придела в новопостроенном храме: св. Николая — в южной части трапезной и св. Димитрия Солунского — в северной⁶⁹.

В описи 1802 г. эти приделы значатся существующими, но еще не освященными⁷⁰. Уже тогда в них были установлены иконостасы «столярной и резной работы», включающие 13 или 14 образов каждый. Придельные иконостасы подверглись переделке в 1869 г., одновременно с главным. Над ними работали московский резчик Алексей Артемьев Орешков⁷¹, столяр Владимир Лаврентьев⁷², ростовский кровельщик Димитрий Николаев Бубнов⁷³ и московский позолотчик Василий Сергеев Нестеров⁷⁴.

По описи конца 1910-х гг., в приделах находились беломраморные престолы; в нишах пилонов располагались каменные жертвенники⁷⁵.

В настоящее время все убранство приделов утрачено. Остались лишь плохо сохранившиеся живописные композиции в нишах — Преображения в приделе св. Димитрия Солунского и Воскресения в приделе св. Николая.

В истории формирования интерьера храма св. Димитрия Ростовского можно выделить три основных этапа.

I. Конец 1790-х — нач. 1800-х гг. В этот период Иваном Фохтом сделана лепнина и выполнены все орнаментальные росписи, а Порфирием Рябовым расписан купол, написаны Спас Нерукотворный и Новозаветная Троица в алтаре и две композиции, посвященные св. Димитрию Ростовскому, в трапезе.

Тогда же устроены первоначальные резные иконостасы главного алтаря и приделов, а также сделаны деревянные киоты на столпах трапезной. В это же время написаны четыре больших образа для пилонов четверика и иконы для главного иконостаса (возможный автор — Николай Тяпин).

II. Конец 1860-х — нач. 1870-х гг. Значительные работы по оформлению интерьера храма (возможно, начатые по инициативе Д. Н. Шереметева). Переделаны в классицистическом стиле иконостасы приделов и рамы четырех больших икон. Разобран главный иконостас и заново построен по проекту К. А. Докушевского новый. Вместо путиловских плит выложен новый мозаичный пол (по рисунку того же Докушевского). И. Н. и А. Н. Бубновыми поновлены иконы и стенопись. А. Н. Бубновым переписан Спас Нерукотворный и написаны вселенские учителя, московские чудотворцы, святые Исая и Игнатий Ростовские, архангелы Михаил и Гавриил и две летописи в алтаре, а также изображения в простенках четверика.

III. 1900-е гг. В 1901 г. сделано новое покрытие пола из метлахской плитки; в 1909—1910 гг. устроены мраморная сень и серебряная рака для мощей св. Димитрия Ростовского. Переписаны летописи на стенах алтаря (возможно, были и другие живописные работы).

Итак, мы видим, что со времени построения храма до окончательной его отделки прошел целый век. За это время менялись мастера, заказчики, художественные направления и вкусы. И все же, несмотря на то, что интерьер храма св. Димитрия Ростовского складывался на протяжении столетия, мастера сумели создать ансамбль настолько целостный, что ввели в заблуждение не одно поколение исследователей.

¹ Шамурин Ю. Ростов Великий. Троице-Сергиева Лавра. М., 1913. С. 58—59; Лукомский Г. К. Памятники старинной архитектуры России в типах художественного строительства. Пг., 1916. С. 77—78; Иванов В. Ростов. Углич. М., 1975. С. 150—153 и др.

² Буцких Е. В. К вопросу об иконографии скульптуры Димитриевского храма ростовского Спасо-Яковлевского монастыря // Труды Ростовского музея. Ростов, 1991.

³ Титов А. А. Спасо-Яковлевский Дмитриевский монастырь в Ростове Великом // «Исторический вестник». СПб., 1888. Т. XXXI. С. 428.

⁴ Титов А. А. Ростов Великий в его церковно-археологических памятниках. М., 1911. С. 79.

⁵ Титов А. А. Ук. соч. С. 79; Эдинг Б. фон. Ростов Великий. Углич. Памятники художественной старины. М., 1913. С. 137.

⁶ В частности, в Зачатьевский собор им были пожертвованы серебряные позолоченные лампы, великолепная дарохранительница, шитый золотом и серебром образ св. Димитрия Ростовского; в Дмитриевский храм — медное посеребренное паникадило; в монастырскую ризницу — украшенное серебром, золотом и финифтяными образами Евангелие, сосуды и одеяния для богослужений, шитые золотом и серебром воздухи. См.: Описание ростовского ставропигиального первоклассного Спасо-Яковлевского Дмитриева монастыря и приписного к нему Спасского, что на песках. СПб., 1849. С. 18, 20, 23, 26, 31, 48—49. Уже после смерти Н. П. Шереметева по его завещанию в Санкт-Петербурге была сделана золотая, украшенная драгоценными камнями митра на мощи св. Димитрия Ростовского, присланная в монастырь в октябре 1812 г. См.: Книга ростовского синодального Яковлевского монастыря /Ростово-Ярославский архитектурно-художественный музей-заповедник (РЯ АХМЗ). Р 932. Л. 31 об. Кроме того, в разное время графом было пожертвовано в пользу монастыря 90 000 руб. ассигнациями. См.: Описание... С. 40.

⁷ Книга приходо-расходная неокладных сумм Ставропигиального Ростовского Спасо-Яковлевского Дмитриева монастыря на 1869 год /РЯ АХМЗ. А 838. Л. 15 об.

⁸ Нам известны две почти одинаковые фотографии начала века, фиксирующие интерьер восточной части храма. Одна опубликована в 1916 г. Лукомским, другая хранится в фондах гос. научно-исследовательского музея архитектуры им. А. В. Щусева. См.: Лукомский Г. К. Ук. соч. С. 73; ГНИМА. № 11, 963.

⁹ Опись вещей ростовского Яковлевского монастыря /Ростовский филиал гос. архива Ярославской обл. (РФ ГАЯО). Ф. 145. Оп. 1. Д. 6. Л. 10—12.

¹⁰ Ведомость о Спасо-Иаковлевском Дмитриевом первоклассном мужском монастыре, находящемся в г. Ростове Ярослав. губ. /РЯ АХМЗ. А 1035. Л. 114—116. Мы приносим благодарность сотруднику исторического отдела РЯ АХМЗ А. Е. Виденевой за указание на этот документ.

¹¹ Дело о лепной и скульптурной работе по ц. св. Димитрия 1799 года /РЯ АХМЗ. Р 812. Л. 1. Публикацию этого документа см.: Буцких Е. В. Ук. соч. С. (приложение).

¹² Там же.

¹³ Книга приходо-расходная... на 1869 г. /РЯ АХМЗ. А 838. Л. 8 и 35.

¹⁴ По традиции, идущей от католического искусства, большинство апостолов имеет в качестве атрибутов орудия мучений.

¹⁵ Образ написан в 1869 г., когда архимандритом монастыря был Иларион. Заметим, что при архимандрите Мельхиседеке в к. 1790-х — нач. 1800-х гг. на северном фасаде храма был сделан рельеф «Сретение Авраама Мельхиседеком».

¹⁶ Штукатурка на этом месте повреждена, слово неразборчиво.

¹⁷ РЯ АХМЗ. Р 812.

¹⁸ Там же. Л. 1.

¹⁹ Там же. Л.

²⁰ Опись вещей... /РФ ГАЯО. Ф. 145. Оп. 1. Д. 6. Л. 10 об.

- ²¹ Там же. Л. 11.
- ²² Там же.
- ²³ Там же.
- ²⁴ Там же. Л. 12.
- ²⁵ Описание... СПб., 1849. С. 31.
- ²⁶ Книга приходо-расходная... на 1868 г. /РЯ АХМЗ. А 598.
- ²⁷ Там же. Л. 16.
- ²⁸ Книга приходо-расходная... на 1869 г. /РЯ АХМЗ. А 838. Л. 70.
- ²⁹ Там же.
- ³⁰ Книга приходо-расходная... на 1870 г. /РЯ АХМЗ. А 862. Л. 91 об—
92.
- ³¹ Четыре иконы на пилонах играют такую важную роль в интерьере, что по степени воздействия их можно сравнить со стенописью.
- ³² Опись вещей... /РФ ГАЯО. Ф. 145. Оп. 1. Д. 6. Л. 10 об.
- ³³ Там же.
- ³⁴ Книга приходо-расходная... на 1869 г. /РЯ АХМЗ. А 838. Л. 19,
43—44.
- ³⁵ Книга приходо-расходная... на 1870 г. /РЯ АХМЗ. А 910. Л. 85.
- ³⁶ «Выдано Ростовскому мещанину Феодору Кузьмину Голицыну... за поставленных поденщиков для уборки из Шереметевской церкви резьбы иконостасной в кладовую, всего 13 дней по 20 к. — 2 р. 60 к.» /РЯ АХМЗ. А 838. Л. 41—42.
- ³⁷ Книга приходо-расходная... на 1870 г. /РЯ АХМЗ. А 910. Л. 2—3.
- ³⁸ Там же. Л. 41 и 43. См. также: Книга приходо-расходная... на 1869 г. /РЯ АХМЗ. А 838. Л. 35.
- ³⁹ Книга приходо-расходная... на 1870 г. /РЯ АХМЗ. А 910. Л. 6 и 49.
- ⁴⁰ Там же. Л. 43.
- ⁴¹ Там же. Л. 59.
- ⁴² Распятие просматривается на photographиях нач. XX в. См.: Лукомский Г. К. Ук. соч. С. 73; ГНИМА. № 11 963.
- ⁴³ Ведомость о Спасо-Иаковлевском... /РЯ АХМЗ. А 1035. Л. 115; ГНИМА. № 11 963; Лукомский Г. К. Ук. соч. С. 73.
- ⁴⁴ Опись вещей ростовского Яковлевского монастыря /РФ ГАЯО. Ф. 145. Оп. 1. Д. 6. Л. 10 об.
- ⁴⁵ Книга приходо-расходная... на 1869 г. /РЯ АХМЗ. А 838. Л. 10—11.
- ⁴⁶ Описание... СПб., 1849. С. 31.
- ⁴⁷ Опись вещей... /РФ ГАЯО. Ф. 145. Оп. 1. Д. 6. Л. 10 об.
- ⁴⁸ Книга приходо-расходная... на 1870 г. /РЯ АХМЗ. А 910. Л. 2 и 41.
- ⁴⁹ Книга приходо-расходная... на 1875 г. /РЯ АХМЗ. А 600. Л. 37.
- ⁵⁰ Опись вещей... /РФ ГАЯО. Ф. 145. Оп. 1. Д. 6. Л. 11 об. — 12.
- ⁵¹ Книга приходо-расходная... на 1870 г. /РЯ АХМЗ. А 862. Л. 91 об—
92.
- ⁵² Опись вещей... /РФ ГАЯО. Ф. 145. Оп. 1. Д. 6. Л. 12.
- ⁵³ Там же. Л. 10 об.; Описание... СПб., 1849. С. 32.
- ⁵⁴ Книга приходо-расходная... на 1870 г. /РЯ АХМЗ. А 910. Л. 85.
- ⁵⁵ Книга приходо-расходная... на 1869 г. /РЯ АХМЗ. А 838. Л. 8—9,
41, 62.
- ⁵⁶ Там же. Л. 62.
- ⁵⁷ Книга приходо-расходная... на 1880 г. /РЯ АХМЗ. А 613. Л. 85; Книга приходо-расходная... на 1885 г. /РЯ АХМЗ. А 835. Запись № 126.
- ⁵⁸ Ведомость о состоянии Дмитриевского монастыря 1900 г. /РФ ГАЯО. Ф. 145. Оп. 1. Д. 13. Л. 2.

⁵⁹ Ведомость о Спасо-Иаковлевском Димитриевом монастыре... /РЯ АХМЗ. А 1035. Л. 115.

⁶⁰ Инвентарная опись храмов, зданий и другого имущества Ростовского Спасо-Яковлевского монастыря /РЯ АХМЗ. А 1035. Л. 46 об.

25 мая — день переложения мощей св. Димитрия Ростовского в новую раку; 28 октября — день памяти святителя, 21 сентября — день обретения мощей св. Димитрия.

⁶¹ Иванов Д. А. Спутник по Ростову Великому Ярославской губернии. Ростов Великий, 1912. С. 93.

⁶² Ведомость о Спасо-Иаковлевском Димитриевском монастыре... /РЯ АХМЗ. А 1035. Л. 111 и 115.

⁶³ Описание... СПб., 1849. С. 26; Иванов Д. А. Ук. соч. С. 94 и др.

⁶⁴ Переписка по б. Яковлевскому монастырю /РЯ АХМЗ. А 1035. Л. 17.

⁶⁵ Опись вещей... /РФ ГАЯО. Ф. 145. Оп. 1. Д. 6. Л. 11.

⁶⁶ ГНИМА. № 11 963; Лукомский Г. К. Ук. соч. С. 73.

⁶⁷ Ведомость о Спасо-Иаковлевском Димитриевом монастыре... /РЯ АХМЗ. А 1035. Л. 115 об.

⁶⁸ Доношение архимандрита Мельхиседека Св. Синоду /РЯ АХМЗ. Р 1093. Л. 85.

⁶⁹ Там же.

⁷⁰ Опись вещей... /РФ ГАЯО. Ф. 145. Оп. 1. Д. 6. Л. 11 об.

⁷¹ Книга прихода-расходная... на 1869 г. /РЯ АХМЗ. А 838. Л. 35.

⁷² Там же. Л. 41.

⁷³ Книга прихода-расходная... на 1870 г. /РЯ АХМЗ. А. 910. Л. 4—5.

⁷⁴ Там же. Л. 43.

⁷⁵ Ведомость о Спасо-Иаковлевском... /РЯ АХМЗ. А 1035. Л. 115 об.

ПРИЛОЖЕНИЕ

В качестве приложения к данной статье публикуется фрагмент из описи вещей ростовского Спасо-Яковлевского монастыря 1802 г., содержащий описание Димитриевского храма.

Описание храма св. Димитрия Ростовского. 1802 г.

л. 10

Вновь построенная церковь каменная в именование Святаго Димитрия Митрополита ростовскаго Чудотворца о пяти на кумполах главах, убранная снаружи и внутри из алебастру скульптурным мастерством разными штуками: лепною, порезочною, арабесочною и личною историческою, и при папертях с колоннами.

Внутри ж вся церковь роскрыта краскою и арабесочною живописью росписана, пилястры между

арками под вид мрамора зделаны, на главах кресты железные обиты медью, по//оной и под крестами пять яблоков медные вызолочены чрез огонь золотом продувным. Кровли по деревянным стропилам покрыты листовым железом. На кумполах, одном большом, четырех малых, и по верх большаго фонарь лужеными белыми, и на фронтонах, олтаре, трапезе и на папертях черными листами, кои выкрашены краскою ярую зеленою, а пол во всей церкви, в папертях и пред царскими дверьми амвон выстланы каменными плитами путиловскими.

Во оной церкви иконостас с царскими дверьми столярной и резной работы, в коем резба и пореска вызолочены червонным одинаким золотом, а глаткие места выкрашены краскою с покрытием масляным лаком.

В том иконостасе образов святых живописных: В царских вратах Благовещения с Евангелисты, а над ними в сиянии дух святой.

В местном поясе.

На правой царских врат стороне Спасителя, на южных дверях праотца Аарона, в арке между пилястрами на большой дске храмовой святителя Димитрия митрополита в раме резной и вызолоченой червонным золотом.

На левой стороне Пресвятыя Богородицы с превечным Младенцем, на северных дверях праотца Мелхиседека, в арке между пилястрами на большой дске святителя Иакова епископа Ростовскаго чудотворца в раме резной и вызолоченой червонным золотом.

Пред местными и что на арках образами четыре лампы медные с цепями и верхними чашками, местами позолочены и посеребрены, лучшаго мастерства, приложенные октября 28-го дня 1801-го года.

В верху иконостаса образа: по сторонам праздничных четыре, Рождества Христова, Преображения Гдня, Рождества и Успения Пресвятыя Богородицы. По верх оных в середине Распятие с предстоящими, Тайныя вечери, Несение креста, Моле-

ние о чаше, Положение во гроб и Воскресения Христова в сиянии золоченом.

Внутри церкви с западной стороны на двух арках между пилястрами писанные на ревендуке образа, на одной арке святителя Николая Чудотворца, а на другой свителю Леонтия епископа Ростовскаго Чудотворца в больших рамах резных.

л. 11

Той же церкви над иконостасом в клейме алебастренном Господа Саваофа, в кумполе в стеновых двенатцати // овальных штуках апостолов по одному лицу, а в углах четыре евангелиста, в самом же кумпола верху Святыя Троицы и хора ангельских чинов живописи анфресковой.

При иконостасе правой и левой сторон два крылоса столярной работы с балясами и карнизною уборкою.

Посреди церкви повешенное на цепи железной вновь зделанное паникадило медное наилучшаго мастерства, с посеребреньем и по многим местам с позолотою, о трех ярусах с тридцетью в них подсвечниками с цепями и разными цветками, весом в семнадцать пуд тридцать пять фунтов.

Купленной к постановлению сей церкви в олтарь за святым престолом подсвечник медной тройной, такого ж как и паникадило мастерства, с шандалами и для свеч большими и малыми трубками и с другими на нем штуками посеребряными и позолочеными, весом один пуд двенадцать фунтов. Плата денежная за сей подсвечник и паникадило произведена из митрской суммы, по пяти рублей за фунт.

• Во святом олтаре.

Престол, на нем святой антиминос отласный голубого цвету, а литон платковой шелковой.

На престоле: одежда отласная красная с травами и узорами белыми, крест осьмиконечной с подножием позументу золотного, приложенная октября 28-го дня 1801-го года.

Покров в два полотнища тавты голубой с вышитыми золотом травочками, на нем крест четвероконечной гасу золотного, по краям обложен та-

ким же гасом, подложен полуситцом, приложенной июня 4-го дня 1800-го года.

У царских врат завеса тавты белой, на ней крест плетенчику золотного, приложенная сентября 30-го дня 1801-го года.

Над теми вратами подвесы тавты зеленой с бахрамою золотною и кистьями золотными ж.

Образа живописи анфресковой.

В бролиеве над престолом Отечества.

Над горним местом Спаса Нерукотворенного.

Жертвенник, на нем одежда отласная красная с травами и узорами белыми, крест четвероконечный гасу золотного, приложенная октября 28-го дня 1801-го года.

Покров в три полотнища отласу цветного по белой земле крест четвероконечной гасу золотного, подложен полуситцем, приложенной сентября 14-го дня 1802-го года.

Пред жертвенником в раме Распятие Господне с предстоящими, писаное на холсте.

Пред ним небольшая лампадка медная посеребряная.

л. 11 об. // Налоев деревянных три, на них одежды:

На первом побольшем, что под Евангелие, перуяну зеленого. На другом малом, под служебник, полуотласу белого, а третей для книг складной, а верх кожаной.

В трапезе по сторонам два придела еще неосвященные. По правую сторону Святителя Николая чудотворца, а по левую великомученика Димитрия Селунского.

В тех приделах иконостасы с царскими дверями столярной и резной работы еще без позолоты.

Во оных иконостасах образов живописных:

Перваго придела: в царских вратах Благовещения с Евангелисты. Местных: на правой стороне: Спасителя сидящего на престоле; на левой: первой Богоматери, второй храмовой Святителя Николая чудотворца; третей святителей Иакова и Димитрия Ростовских чудотворцов. На дверях: юж-

ных архидиакона Лаврентия, а на северных великомученика Георгия.

В верху иконостаса разных праздничных девять образов, и над ними Распятия Господня с предстоящими ангелами.

Второго придела: в царских вратах Благовещения с Евангелисты.

Местных: на правой стороне: первой Воскресения Христова, второй храмовой великомученика Димитрия, третьей святых Богоотец Иоакима и Анны; на левой стороне Богоматери Востания от гроба. На дверях: южных — пророка Даниила, а на северных — архидиакона Стефана.

В верху иконостаса разных праздничных девять образов, и над ними Распятия Господня с предстоящими ангелами.

Обоих приделов пред местными образами, спасительной, Воскресения и Богоматериными, четыре лампы медные бронзовой работы посеребряные с накладными клеймами вызолоченными, с цепями и верхними чашками, приложенные сентября 21 дня 1801-го года.

Пред храмовыми образами две лампы медные посеребряные, сверху венчики позолоченные, с цепями и верхними чашками, приложенные сентября 25-го дня 1801-го года.

В той же трапезе на двух столбах в киотах столярных и резных, коих резба и пореска вызолочены червонным одинаким золотом, а глаткие места выкрашены краскою с покрытием лаком, образа, писанные на больших дсках.

л. 12 На столбе с правой стороны: первой с западу греческаго письма Пресвятыя Богородицы Тихвинския с чудесами ея, второй с востоку обретения мощей святителя Димитрия, // третьей с юга Воздвижения Животворящаго Креста Господня, четвертой с севера Святых Иоанна Предтечи, Захария и Елисаветы и князя Александра Невскаго живописные.

На столбе левой стороны: первой с западу греческаго письма Пресвятыя Богородицы Владимирския с чудесами ея, второй с востоку Преставления святителя Иакова, третьей с юга Рождества Пресвя-

тыя Богородицы, четвертой с севера святых мученик Терентия и Неониллы, святителя Арсения Сербского и апостола Кодрата живописные.

Пред двумя Богоматери образами две лампы медные глаткие посеребряные с цепями и верхними чашками, приложенные сентября 25-го дня 1801 года.

На стенах: правой стороны в раме позолоченой писаной на доске образ разных святителей.

Пред ним небольшая лампадка медная и посеребряная.

Левою стороны — писаной на холсте образ Святителя Амфилохия и преподобного Андрея Критского в раме позолоченой.

Пред ним небольшая лампадка медная и посеребряная.

Образа ж, писанные живописью анфресковой работы: в бралиеве Посвящение Святителя Димитрия в архиереи, а над западными входными дверьми — его ж святителя Пострижение в монашество.

В означенную ж новую церковь приложенные в 1801-м и 1802-м годах:

Паникадило бронзовой работы хрустальное с медной оправой, с осмнадцатью медными подсвечниками и с позолотой.

Два паникадила хрустальные ж с медной оправой и с восьмью медными подсвечниками в позолоте.

Подсвечников: один большой бронзовой работы, медной и посеребряной, с накладными клеймами чеканными и позолочеными, вышиною аршин одиннатцать вершков.

Один же к праздничному наложу медной посеребряной, местами с чеканкой и позолотой.

Выносных: два лучшего мастерства медные посеребряные, около шандалов обводка и по местам накладные медные ж клейма чеканные и позолоченные.

Два ж медные с чеканкой и местами посеребряные.

На святой престол два подствечника медные позолоченные с двумя для вставляния свеч трубками и с хрусталями.

// Той же церкви: в нижнем ярусе окон с решетками железными коленчатыми и рамами столярными со стеклами пятнадцать, над двумя сторонами дверьми полуцыркульных два окна с рамами ж и с стеклами, над сводом в большом куполе двенадцать оконниц яиковыя, в четырех малых куполах в нижних ярусах полуцыркульных восемь оконниц, да яиковых двенадцать оконниц, над большим куполом в фонаре четыре оконницы, из них в половине одной дверь стеколчатая.

Входные с западу и со сторон папертей трой двери растворчетые столярные филиончатые со стеклами, и трой ж двери растворчетые железные, из сих одни фигурные, с засовами и петлями железными и все покрашенные.

РФ ГАЯО. Ф. 145. Оп. 1. Д. 6. Л. 10—12 об.