

Министерство культуры Российской Федерации
Государственный музей-заповедник «Ростовский кремль»

История и культура Ростовской земли

2023



Ростов
2024

УДК 94(470.316-21)(082)

ББК 63.3Яр

И90

Сборник материалов научной конференции
«История и культура Ростовской земли», выходит с 1991 года

Научный редактор Я. Е. Смирнов

История и культура Ростовской земли. 2023 /
И90 Государственный музей-заповедник «Ростовский кремль». –
Ростов, 2024. – 592 с. : ил.
ISBN 978-5-6046011-9-8

В сборнике опубликованы материалы XXXIII научной кон-
ференции «История и культура Ростовской земли», состоявшей-
ся в Государственном музее-заповеднике «Ростовский кремль»
7-9 ноября 2023 г.

УДК 94(470.316-21)(082)

ББК 63.3Яр

ISBN 978-5-6046011-9-8

© Государственный музей-заповедник
«Ростовский кремль», 2024

Содержание

Аверьянов К. А. (<i>Москва</i>). Из ранней истории Ростовской волости Святославль-Карааш	6
Дмитриев М. В. (<i>Москва</i>). Идентичность Руси и «чувство-мы» (<i>Wir-Gefühl</i>) в «Послании на Угру» Вассиана Рыло	15
Мельник А. Г. (<i>Ростов</i>). Распространение нового типа иконостаса, сотворенного Ростовским митрополитом Ионой (1652–1690), в России XVII – начала XX века	35
Яворская С. Л. (<i>Домодедово</i>). Резные скульптуры Христа в темнице. В поисках смысла образа	80
Гульманов А. Л. (<i>Москва</i>). Икона «Архангел Михаил, с деяниями» из Музея имени Андрея Рублева как произведение ростовского мастера. Проблема датировки памятника	102
Нечаева Т. Н. (<i>Москва</i>). К вопросу о датировке и атрибуции иконы «Покров Богоматери» из собрания Музея имени Андрея Рублева	127
Макарова Е. Ю. (<i>Ярославль</i>). Икона «Ростовские святители Леонтий, Исая, Игнатий и Иаков в молении Богоматери на престоле» середины XVII в. из собрания Ярославского художественного музея	136
Парфенов А. Ю. (<i>Ростов</i>). Храм Иоанна Богослова на Ишне как памятник древнерусского богослужения	150
Носов К. С. (<i>Москва</i>). К дискуссии о земляной бастионной крепости в Ростове	159
Шадунц Е. К. (<i>Переславль-Залесский</i>). Свиньины, друзья и соседи Орловых: к биографии владельцев села Смоленское Переславского уезда	177
Морозов А. Г. (<i>Ростов</i>). Архитекторы, подрядчики, живописцы, мастера храмового комплекса Поречья-Рыбного	189
Трошина С. М. (<i>Москва</i>). Из Алексина в Ростов: родословная часовщиков Савостиных на основе материалов Тульского архива	202
Рубцова М. Л. (<i>Ростов</i>). Из истории посвящений храмовых престолов во имя свт. Димитрия Ростовского	211

Виденеева А. Е. (Ростов). Священнослужители и причетники церкви Андрея Стратилата села Сулость XVIII – начала XX столетия	231
Архимандрит Сильвестр (Лукашенко), Виденева А. Е. (Ростов). Церковь Андрея Стратилата села Сулость Ростовского уезда в первой половине XIX столетия (по материалам описи 1836 года)	249
Кузнецова О. А. (Москва). Изразцы с рамкой-«ромашкой» из коллекции музея-заповедника «Ростовский кремль»: подпись и подтекст.....	258
Пак В. Ф. (Ростов). О Дарохранительнице 1802 г. из Спасо-Яковлевского монастыря	267
Власова И. А. (Петрозаводск). Ростовский кружевной манер. Отличительные признаки	279
Киселев Ал-й В. (Ростов). Авторы этнографических публикаций в газете «Ярославские губернские ведомости» (1831–1917): постановка вопроса	291
Леонов Д. Е. (Ростов). Преподавательский состав Ростовского Димитриевского духовного училища (1874–1918 гг.).....	307
Чекмасов Д. Н. (Ярославль – Ростов). Ростовская типография Ивана Александровича Краморева и ее книжные издания (1875–1900)	347
Белова Н. В. (Ярославль). Типография семьи Фалька в Ярославле (1879–1910 гг.)	372
Никитина Т. Л. (Ростов). К архитектурной истории Ростовского музея церковных древностей: крыльцо Белой палаты.....	391
Мельник Л. Ю. (Ростов). Фотографии И. Ф. Барщевского в собраниях музея «Ростовский кремль» и музея архитектуры имени А. В. Шусева: уточнение атрибуции	409
Степанов К. А. (Ростов). Первая мировая война: «наблюдение» за иностранцами в Ростовском уезде Ярославской губернии	454
Коновалова Н. Е. (Рыбинск). Изделия и художники Первомайского фарфорового завода по материалам газет 1930-х годов	466

Грибанова С. Ю. (Ростов). Изображение колоколов и колоколен на эмали	475
Макарова А. С., Юрьева Т. В., Михайлова А. В. (Москва). Результаты исследования и реставрации слюдяной оконницы XVII в. из собрания Переславского музея-заповедника	492
Юрьева Т. В., Михайлова А. В. (Москва). Предварительные исследования 117 экспонатов XVIII–XXI веков с финифтью из коллекции Государственного музея-заповедника «Ростовский кремль».....	499
Каретников А. Л., Верин А. В., Каретникова В. А., Попова М. А. (Ростов). Археологические разведки 2023 года в урочище Гора Святой Марии и его окрестностях: основные результаты	529
Рыкунова И. И., Рыкунов А. Н. (Рыбинск). Свинцовые пломбы средневековой Усть-Шексны.....	549
Уткин Д. Е. (Ярославль – Ростов). Селище у села Красное в Рыбинском районе Ярославской области	561
Иванов В. В. (Москва), Полежаева Т. А. (Ростов), Синюшкин И. Н. (Москва). «Как оживает история?»: опыт актуализации культурно-исторического наследия купцов Смысловых	570
Список сокращений	588

СВИНЦОВЫЕ ПЛОМБЫ СРЕДНЕВЕКОВОЙ УСТЬ-ШЕКСНЫ

Рыкунова Ирина Ивановна,
Рыбинский государственный историко-архитектурный
и художественный музей-заповедник, г. Рыбинск

Рыкунов Александр Николаевич,
доктор технических наук, профессор,
Рыбинский государственный авиационный
технический университет имени П. А. Соловьева, г. Рыбинск
e-mail: rykunov2007@yandex.ru

Авторы вводят в научный оборот коллекцию свинцовых торговых пломб – одного из интересных и информативных источников по истории поселения Усть-Шексна в период средневековья. Все находки собраны при раскопках памятника археологии XI–XVI вв., расположенного на территории современного г. Рыбинска Ярославской области. Это первая публикация всего корпуса данной категории находок. Приведены описания и классификация пломб, анализ их основных характеристик.

Ключевые слова: средние века, Усть-Шексна, торговые пути, оптовая торговля, свинцовая пломба.

UST-SHEKSNA MEDIEVAL LEAD SEALS

Rykunova Irina Ivanovna,
The State Rybinsk Museum-Reserve, Rybinsk

Rykunov Alexander Nikolaevich,
Doctor of Technical Sciences,
prof. state Aviation Technological
University of Rybinsk, Rybinsk
e-mail: rykunov2007@yandex.ru

The authors introduce into scientific circulation a collection of lead trade seals – one of the most interesting and informative sources on the history of the Ust-Sheksna settlement in the Middle Ages. All the finds were collected during the excavations of the archaeological monument of the XI–XVI centuries Ust-Sheksna, located on the territory of the modern city of Rybinsk, Yaroslavl region. This is the first publication of the entire corpus of this category of finds. Descriptions and classification of monuments and analysis of their main characteristics are given.

Keywords: Middle Ages, Ust-Sheksna, trade routes, wholesale trade, lead seal.

Среди археологических находок на средневековых памятниках часто встречаются свинцовые торговые пломбы. Это небольшие тонкие пластинки свинца подокруглой формы с различными изображениями с обеих сторон. Большая их часть в научной литературе именуется «пломбами дрогичинского типа». От обычных вислых печатей пломбы отличаются меньшими размерами, преобладанием неправильной формы, небрежностью изготовления, отсутствием надписей из нескольких слов. Изготавливали пломбы аналогично печатям путем расплющивания заготовки (свинцового шарика с отверстием) специальным инструментом, буллотиром, имеющим форму щипцов, на рабочих поверхностях которого были вырезаны изображения.

Термин «пломбы дрогичинского типа» происходит от древнерусского города Дрогичина, впервые упомянутого в летописях под 1142 г., расположенном на западе Волынской земли (территория современной Польши). В результате археологических исследований, проводившихся в конце XIX-го и середине XX в. установлено, что город возник в XI в., а в XII–XIII вв. являлся крупным центром на польско-русском пограничье. Одной из загадок этого памятника является огромное количество средневековых свинцовых пломб, найденных по берегам Западного Буга в черте города.

На сегодняшний день термин считается достаточно условным, поскольку подобные находки обнаружены во многих древнерусских городах. Всего по приблизительным подсчетам известно около 15 тыс. пломб. Около 12 тыс. из них (80%) собраны в Дрогичине и его окрестностях, 2500 (17%) – в Северной Руси, 3% – в западно- и южнорусских землях (за исключением Дрогичина). В последнем случае их количество в одном пункте редко превышает десять экземпляров, включая такие крупные политические и торговые центры, как Киев, Галич, Чернигов. Более значительные серии пломб встречены в северных районах Руси: особенно в Новгороде и Городце на Волге (более 1000 находок), в с. Борки у Рязани и Старой Рязани (около 150), в Ратмине (Дубне), Белоозере, Старой Ладогге, Пскове (от 20 до 80) [1, с. 213–215].

В литературе конца XIX – середины XX в. пломбы рассматривались как предметы культа, религиозные талисманы, знаки астрологии, медицины и т. п.; византийские таможенные печати или германские торговые марки; вислые печати русской актовой сфрагистики XI–XIV вв. и др. В зависимости от атрибуции широко колебалась и датировка пломб – от первых веков нашей эры до XVII в. [2, с. 35–37]. В XX в. уточнить датировку значительной части пломб – несущих на себе так называемые «знаки Рюриковичей» – изображения тамг – как предметов домонгольского периода позволили специалисты палеографии, сфрагистики и геральдики [1, с. 236; 2, с. 57; 3, с. 470; 4, с. 132].

Согласно основным современным гипотезам об особенностях использования таких предметов, существуют версии о запечатывании тюков с товарами для подтверждения их неприкосновенности или в качестве

свидетельств таможенной оплаты; удостоверения денежной роли шкурок пушных зверей (скрепления связок « меховых денег »); выполнение роли небольших вислых печатей [5, с. 3]. При этом большинство исследователей считает, что пломбы в целом имели многофункциональный характер и для решения вопроса о конкретном использовании каждого экземпляра следует учитывать множество факторов: размеры, качество изготовления, характер изображений и т. д. Так пломбы для скрепления шкурок-кун должны были нести на себе изображения тамги [6, с. 106], в качестве подвесных печатей употреблялись наиболее крупные и качественно изготовленные пломбы [1, с. 239].

Применение в последнее время при археологических раскопках металлодетекторов, обусловившее новый уровень полевой фиксации находок, позволило уточнить хронологию пломб. Временем появления свинцовых пломб уверенно определяется последнее десятилетие XI в., а финальный этап их существования сдвинут до второй половины XIII–XIV вв. [7; 8, с. 117–119; 9, с. 29–30; 10, с. 350].

При этом, несмотря на значительное количество работ последних лет, изученность свинцовых пломб остается слабой. Исследования затруднены из-за чисто технических особенностей этих предметов (малый размер, малое количество или полное отсутствие надписей, небрежность исполнения), что часто делает невозможным определение изображенного на них сюжета. Кроме этого большинство известных к настоящему времени дрогичинских пломб представляет, как правило, беспаспортный материал, происходящий из случайных недатированных находок. Подавляющая часть предметов выявлена как подъемный материал вне исторического контекста. В Белоозере, например, из 79 пломб лишь 2 были обнаружены при раскопках 1949–1965 гг., остальные – при сборе подъемного материала и промывке переотложенного слоя [11, с. 27].

В связи с вышеизложенным нам представляется весьма актуальным необходимость введения в научный оборот новых данных о находках свинцовых пломб, чему посвящена данная публикация.

Селище Усть-Шексна расположено на правом берегу реки Шексны при впадении ее в Волгу в границах города Рыбинска Ярославской области. Средневековая Усть-Шексна располагалась в одной из ключевых точек важного торгового пути того времени – Волжского. Не могли пройти мимо Усть-Шексны суда, идущие в Белоозеро, имевшее крупное торговое значение в X–XIV вв. Через него проходил оживленный водно-волоковой путь в самые северные районы Восточной Европы, откуда поступала на Русь наиболее ценная пушнина. Возможно, здесь осуществлялось таможенное освидетельствование товаров, перемещаемых по этим торговым путям.

Работы на памятнике производятся ежегодно, начиная с 1991 г. На сегодняшний день вскрыто свыше 5000 кв. метров путем закладки 4 основных раскопов: 1–4. Всего обнаружено 30 предметов, определенных как свинцовые пломбы, 26 из которых относятся с дрогичинскому типу – литые

пластинки с отверстием (№№ 1–26), 1 изготовлена складыванием двух пластинок (№ 27), 1 определена как заготовка (№ 28) и 2 пломбы – западноевропейского происхождения (№№ 29, 30). Распределение находок по раскопам показано на Таблице 1. В северной части памятника одна пломба в среднем приходится на 730 кв. метров, в южной – примерно на 100 кв. метров. По стратиграфии и сопутствующим материалам пломбы 1–28 выявлены в слое начала XIII в., пломбы 29, 30 – в слое XV–XVII вв.

Таблица 1

№ раскопа	Площадь раскопа, кв. м.	Количество пломб
1	2200	3
2	1600	11
3	1000	11+2
4	340	3
Всего	5140	30

Размеры пломб (диаметр или наибольший размер для экземпляров, форма которых отличается от округлой) колеблется от 8 до 27 мм, подавляющее большинство имеет средние размеры – от 12 до 17 мм (см. Таблицу 2). Крупные экземпляры – обе западноевропейские и сложенная из 2 пластинок (возможно, заготовка).

Таблица 2

Диаметр пломбы	8–10 мм	11–13 мм	14–17 мм	Более 17 мм
Количество	5	14	8	3

Изображения на обеих сторонах определяются у 21 пломбы, на одной стороне – у одной. Таким образом, у нас имеются 43 изображения для статистики. Они распределяются на следующие группы (Таблица 3): изображений святого – 7 (+5 – предположительно святого), т.е. 16,3% (+11,6%); изображение крест – 12 или 17,9%; изображений княжеской тамги – 10–23,3%; буквенные знаки – 7–16,3%. Одно изображение – № 11–2 – вызывает сомнение, это может быть группа точек или фрагмент личины – 2,3%.

Таблица 3

Состав изображений	Количество	%
крест 6-конечный	7	16,3
крест 4-конечный	5	11,6
святой	8	18,6
святой (?)	5	11,6
тамга	10	23,3
буквы	7	16,3
точки (личина?)	1	2,3
Всего	43	100

Изображения святых переданы на большей части очень условно, 4 фигуры показаны погрудно, на 2 угадывается изображение бороды, остальные — в виде ликов; на 9 имеется нимб (фрагмент): в 5 случаях — в виде точек, у остальных — линейный.

12 изображений крестов могут быть разделены на 7 6-конечных и 5 — четырехконечных. На 1 пломбе справа от креста помещены литеры «ХС» под титлом. 3 креста можно отнести к процветшим (2 6-конечных и 1 — четырехконечный). Выделение процветших очень условно, исследователи полагают, что качество изображения не позволяет определять это с достаточной степенью точности и, возможно, все кресты на пломбах ранее были процветшими [5, с. 23; 11, с. 160].

В 10 случаях на пломбах изображена княжеская тамга — родовой знак Рюриковичей: 5 — тамга-трезубец, 4 — двузубец, 1 — тамгообразный знак, нарушенный канавкой. Большая часть изображений имеет в нижней части очертания, близкие к прямым углам, у 2 — скругленные очертания, 1 — У-образные. У 1 трехзубца и 2 двузубцев имеется перекрестье на левом зубце, у 5 тамг один из концов отогнут в разные стороны. О наличии дополнительных штрихов судить сложно в связи с качеством изображений, они нечетко читаются у 3 пломб.

7 изображений на пломбах условно определены нами как буквенные знаки: 3 — «А», по 2 — «М», по 1 — «П» и «К». Изображение на пломбах букв кириллического алфавита пока не получило должного объяснения. Встречается гипотеза о том, что эти буквы несли в себе числовое выражение, связанное с функцией конкретной пломбы [6, с. 56].

Существует несколько вариантов классификации свинцовых пломб домонгольского времени. Одну из них предложил Б. Д. Ершевский [2], однако она учитывает только пломбы с нанесенным на них родовым знаком Рюриковичей (т. н. княжеской тамгой). Очень подробный вариант классификации пломб по особенностям изображений на двух сторонах разработал В. Б. Перхавко [11], выделивший 116 вариантов сочетания изображений — сфрагистических сюжетов — на двух сторонах пломб. Для нашей немногочисленной коллекции эта классификация очень дробная.

Нами была использована классификация С. В. Белецкого. В ней рассмотрены все памятники древнерусской сфрагистики — и актовые печати, и свинцовые пломбы, выделено 11 сфрагистических классов, и в них — 39 разрядов. Автором отмечено существование печатей, принадлежащих к 30 из этих разрядов, и пломб, принадлежащих к 15 разрядам. 6 разрядов — вариантов сочетания изображений на двух сторонах — являются общими для пломб и печатей, а 9 разрядов характерны только для пломб [12, с. 32].

В нашу основную классификацию включена 21 пломба дрогичинского типа, для которых определяется характер изображения на обеих сторонах: аверсе и реверсе — Таблица 4. За лицевую сторону (аверс) пломбы или вислой печати принимают ту ее сторону, на которой помещены символы властных полномочий лица или администрации, которые использовали

данную пломбу. Обратной стороной (реверсом), соответственно, считается та сторона, на которой помещены сведения, персонифицирующие это лицо или содержащие дополнительную юридическую информацию. Изображение княжеской тамги или святого покровителя данного князя на пломбе, по мнению ряда исследователей, свидетельствует о том, что она была поставлена органом власти, находившемся в административном подчинении у этого князя [12, с. 31].

Среди пломб Усть-Шексны нами выделены предметы 3 классов и 5 разрядов, т. е. 7 типов предметов.

Таблица 4

Распределение пломб по классификации С. В. Белецкого	Количество	%
II/2 (крест на аверсе, святой на реверсе)	7	33,3
II/7 (крест на аверсе, «эмблема» – княжеская тамга на реверсе)	1	4,8
II/8 (крест на аверсе, буквенные знаки на реверсе)	2	9,6
II/9 или II/10 (крест на аверсе, точки (личина) на реверсе)	1	4,75
IV/2 («эмблема» – княжеская тамга на аверсе, святой на реверсе)	5	23,8
IV/4 («эмблема» – княжеская тамга на аверсе, буквенные знаки на реверсе)	4	19,0
VI/3 («эмблема» – княжеская тамга на аверсе, точки (личина?) на реверсе)	1	4,75
Всего	21	100

Наиболее многочисленная – 1/3 часть всех находок – группа II/2, включившая 7 пломб с изображением на аверсе креста, на реверсе – святого. Преобладание данной группы отмечается также в материалах Дубны, Белоозера и др. [11, табл. 105; 5, с. 22]. Еще 2 достаточно представительные группы – IV/2 и IV/4 – соответственно 5 и 4 пломбы, сочетающие изображения княжеской тамги на аверсе и святого на реверсе (23,8%) и тамги с буквенными знаками (19%). 2 пломбы (9,6%) входят в группу II/8 с крестом на аверсе и буквенными знаками на реверсе. 2 группы состоят из 1 пломбы каждая (по 4,755%): II/9 (II/10?) с крестом на аверсе и точками (или фрагментом личины) на реверсе и VI/3 с изображением святого на аверсе и буквой на реверсе.

У 6 пломб – №№ 22–27 – изображение не определяется. Возможно, некоторые из них могут быть определены как заготовки. Более уверенно назвать неиспользованной заготовкой для пломбы можно предмет № 28 – миниатюрный уплощенный подокруглый в плане слиток свинца с продольным отверстием диаметром около 7 мм. Данная находка может служить свидетельством установки пломб местной администрацией.

2 пломбы – №№ 29, 30 – относятся к классу западноевропейских. Такие пломбы представляют собой два свинцовых кружка, соединенные узкой перемычкой. Один из кружков имел втулку, другой – отверстие, соразмерное втулке. Ими в знак подтверждения качества опечатывались куски тканей, импортировавшихся в Восточную Европу. При установке

пломбы ткань помещалась между кружками, при этом втулка продевалась сквозь отверстие ткани и закреплялась в кольце. При сильном сжатии свинцовая втулка сплющивалась в отверстии и как заклепка плотно фиксировала пломбу на ткани. В этом случае, чтобы сломать пломбу, также требовалась приложить значительное усилие. Подобные находки в значительном количестве обнаружены при раскопках в русских городах в слоях XIV–XVI вв., а также – в Золотой Орде [13, с. 298–300; 13, с. 242–245].

Опись свинцовых пломб средневековой Усть-Шексны

Класс II – изображение на аверсе креста –

Разряд 2 (II/2) – изображение на реверсе – святого:

1. Аверс: шестиконечный процветший крест, частично – точечный ободок слева. Реверс: возможно, изображение святого, точечный нимб. Размеры – 12×10 мм. РБМ-27568/57. А-5520. Раскоп 1, участок 22.

2. Аверс: шестиконечный процветший крест, линейный ободок. Реверс: изображение святого, линейный нимб, линейный ободок. Размеры – 13×12 мм. РБМ-43666. Раскоп 4, участок 8.

3. Аверс: шестиконечный процветший крест. Реверс: изображение святого, линейный нимб. Размеры – 15×14 мм. РБМ-44639. А-8838. Раскоп 4, участок 8.

4. Аверс: шестиконечный процветший крест. Реверс: изображение святого, линейный нимб. Размеры – 12×10 мм. РБМ-45970. А-9445. Раскоп 3, участок 10.

5. Аверс: шестиконечный крест с расширяющимися концами, справа от креста – литеры ХС» под титлом; точечный ободок. Реверс: погрудное изображение бородатого святого, точечный нимб. Размеры – 14×13 мм. Раскоп 2, участок 17.

6. Аверс: шестиконечный крест, точечный ободок. Реверс: погрудное изображение святого, точечный ободок. Размеры – 13×12 мм. Раскоп 2, участок 18.

7. Аверс: четырехконечный равносторонний (?) крест, фрагмент линейного ободка. Реверс: неопределенная выпуклость (святой?) и, предположительно, буквенные знаки. Размеры – 10×10 мм. РБМ-39368. А-7977. Раскоп 3, участок 9.

Разряд 7 (II/7) – изображение на реверсе «эмблемы» – княжеской тамги:

8. Аверс: шестиконечный крест. Реверс: тамга-двузубец, завершение левого зубца отогнуто наружу, правого – внутрь. Размеры – 13×9 мм. РБМ-39362. А-7976. Раскоп 3, участок 9.

Разряд 8 (II/8) – изображение на реверсе буквенных знаков:

9. Аверс: четырехконечный крест с расширяющимися концами и точками в пространствах между концами, линейный ободок. Реверс: предположительно, буквенный знак. Размеры – 10×7 мм. РБМ-33517/78. А-6509. Раскоп 3, участок 4.

10. Аверс: четырехконечный равносторонний процветший крест, извилистый линейный ободок. Реверс: буквенный знак «А». Размеры – 12×10 мм. РБМ-43667. А-8444. Раскоп 2, участок 13.

Разряд 9 или 10: изображение на реверсе личины (?) – **II/10** или группы точек – **II/9:**

11. Аверс: четырехконечный крест с удлиненной вертикальной перекладиной, фрагмент линейного ободка. Реверс: неопределенный. Размеры – 11×10 мм. РБМ-45176. А-8987. Раскоп 2, участок 14.

Класс IV – изображение на аверсе «эмблемы» – княжеской тамги –

Разряд 2 (IV/2) – изображение на реверсе святого:

12. Аверс: тамга-трезубец прямоугольных очертаний с укороченным центральным зубцом, отогнутым наружу правым и вертикальным с перекрестием левым. Внутри – дополнительные извилистые штрихи. Реверс – погрудное изображение святого, точечный нимб. Размеры – 17×17 мм. РБМ-39401. А-7862. Раскоп 3, участок 7.

13. Аверс: тамга-трезубец прямоугольных очертаний, правый зубец отогнут наружу и вверх, линейный ободок. Реверс: возможно, изображение святого. Размеры – 14×4 мм. РБМ-37375/181. А-7592. Раскоп 1, участок 32.

14. Аверс: тамга-двухзубец прямоугольных очертаний, извилистый линейный ободок. Реверс: возможно, изображение святого, линейный нимб. Размеры – 12×10 мм. РБМ-43668. А-8710. Раскоп 4, участок 8

15. Аверс: тамга-трезубец, левый зубец отогнут наружу. Реверс – предположительно, изображение святого, точечный нимб, линейный ободок. Размеры – 13×11 мм. Раскоп 2, участок 17.

16. Аверс: тамгообразный знак колоколовидного типа, нарушенный канавкой. Реверс – предположительно, изображение святого. Размеры – 12×11 мм. Раскоп 2, участок 18.

Разряд 4 (IV/4) – изображение на реверсе буквенных знаков:

17. Аверс: тамга-трезубец с укороченным центральным зубцом и наклонными наружу боковыми. Реверс: буквенный знак «М». Размеры – 8×5 мм. РБМ-34411. А-6839. Раскоп 2, участок 0.

18. Аверс: тамга-трезубец колоколовидного типа, нарушенная трещиной. Реверс: буквенный знак «М». Размеры – 11×8 мм. НВФ-4395. Раскоп 2, участок 0.

19. Аверс: тамга-двухзубец прямоугольных очертаний. на левом зубце – перекрестие. Реверс: буквенный знак «П». Размеры – 15×13 мм. РБМ-39377. А-7847. Раскоп 3, участок 7.

20. Аверс: тамга-трезубец без ножки с наклонными наружу боковыми зубцами. Реверс: буквенный знак «А». Размеры – 15×11 мм. Раскоп 2, участок 18.

Класс VI – изображение на аверсе святого –

Разряд 3 (VI/3) – изображение на реверсе буквенного знака:

21. Аверс – погрудное изображение святого, линейный нимб, линейный ободок. Реверс – буквенный знак «Д», линейный ободок. Размеры – 14×12 мм. РБМ-39403. А-7864. Раскоп 3, участок 7.

Пломбы с неопределенными изображениями:

22. Аверс: крестовидный знак. Реверс: выступ овальной формы, ободок. Размеры – 15×13 мм. РБМ-48637/31. А-10253. Раскоп 2, участок 15.

23. Аверс: изображение не ясно. Реверс: изображение не ясно. Размеры – 15×13 мм. РБМ-39373. А-7845. Раскоп 3, участок 7.

24. Аверс: изображение не ясно. Реверс: изображение не ясно. Размеры – 10×8 мм. РБМ-39383. А-7850. Раскоп 3, участок 7.

25. Аверс: изображение не ясно. Реверс: неопределенный знак крестовидных очертаний. Размеры – 13×10 мм. РБМ-45969. А-9445. Раскоп 3, участок 10.

26. Аверс: изображение не ясно. Реверс: изображение не ясно. Размеры – 12,5×12 мм. Раскоп 2, участок 17.

27. 2 плотно сомкнутые пластинки округлой формы с каплевидным выступом. На обеих сторонах – неясные рельефные изображения. Размеры – 20×15 мм. РБМ-45968. А-9444. Раскоп 3, участок 10.

Заготовка пломбы:

28. Слиток плоский светлого металла подовальной формы с продольным отверстием. Обе стороны – гладкие. Размеры – 7×6 мм. НВФ-7273/13. Раскоп 1, участок 22.

Западноевропейские пломбы:

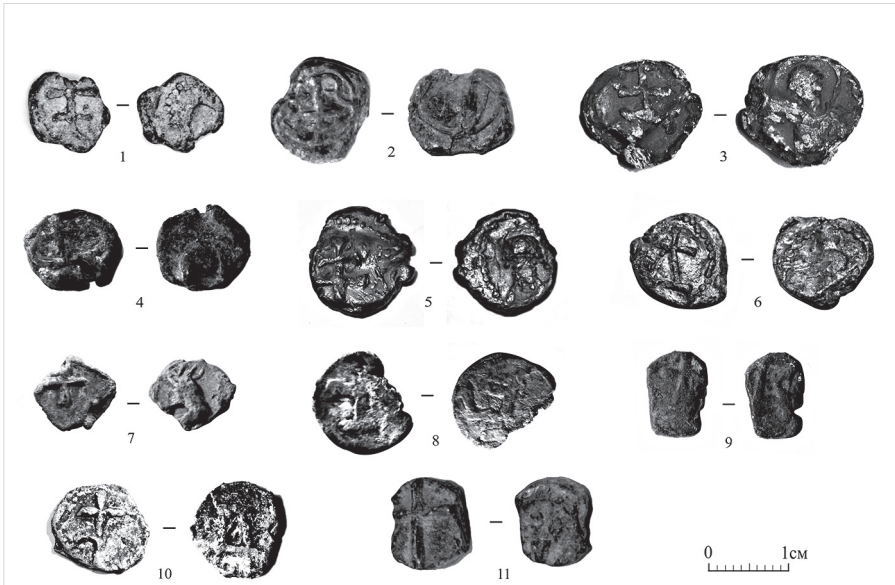
29. Тонкая выпуклая пластина округлой формы. Лицевая сторона: неясный орнамент по кругу, по центру – слабо различимая двустрочная надпись латинскими буквами “SAL?/WED?”. На обороте – фрагмент узкой пластинки 8×6 мм и массивный сплюснутый выступ по центру. Размеры – 27×25 мм. РБМ-31903. А-6260. Раскоп 3, участок 1.

30. Фрагмент тонкой неровной пластины подовальной формы со следами неровного слома. По кругу по лицевой стороне – орнамент из завитков по кругу, под линией – слабо различимые латинские буквы “SA (VS?)». На обороте – массивный сплюснутый выступ по центру. Размеры – 21×18 мм. РБМ-31904. А-6261. Раскоп 3, участок 1.

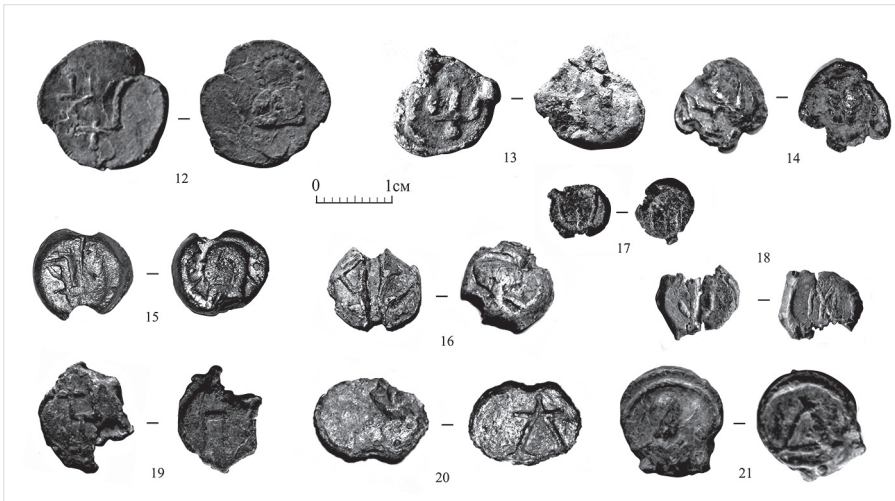
Таким образом, обзор свинцовых пломб средневековой Усть-Шексны подтверждает неоднократно высказанные нами утверждения, что Усть-Шексна была важным торговым центром. Кроме пломб об этом свидетельствуют и другие находки, имеющие непосредственное отношение к торговле. Это прежде всего 16 гирек усечено-сферической формы и 2 плоских, подквадратных в плане, использовавшиеся для взвешивания серебряных монет. Обнаружено более 100 средневековых монет: 92 арабских дирхема IX–X вв. (в том числе 2 комплекса: 33 и 54 единицы), 3 западноевропейских денария XI–XII вв., около 20 золотоордынских «татарских дирхемов» XIV–XV вв. и пр. Еще одним весомым доводом выступают многочисленные привозные вещи, выявленные в культурном слое – шиферные пряслица (свыше 250), стеклянные украшения (3 целых и свыше 900 фрагментов браслетов; более 600 бус) и пр. [15, с. 74–109].

Список источников и литературы

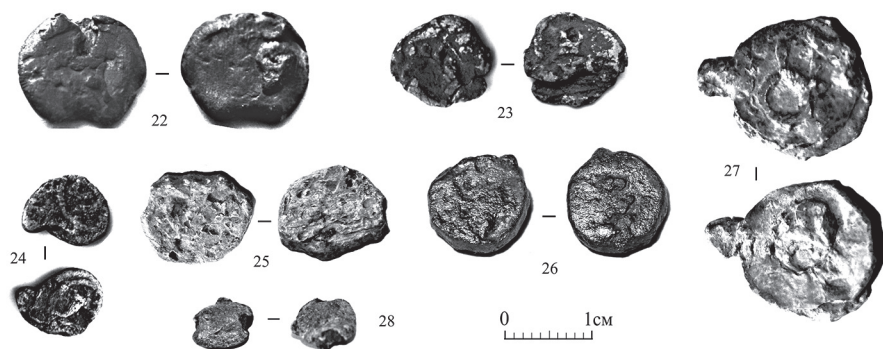
1. Перхавко В. Б. Распространение пломб дрогичинского типа // Древнейшие государства Восточной Европы. Новое в нумизматике. М.: Археографический центр, 1996. С. 211–247.
2. Ершевский Б. Д. Дрогичинские пломбы. Классификация, типология, хронология (по материалам собрания Н. П. Лихачева) // Вспомогательные исторические дисциплины. Л.: «Наука», 1985. Вып. 17.
3. Рыбаков Б. А. Ремесло древней Руси. М., 1948.
4. Янин В. Л. Актовые печати Древней Руси X–XV вв. М., 1970. Т. 1.
5. Петров Ф. П., Пантелеева Л. В. Свинцовые пломбы древнерусской Дубны. Дубна, 2014.
6. Молчанов А. А. Знаки Рюриковичей на древнерусских печатях и монетах: последняя четверть века их изучения // НСМНО. М., 1997. № 5.
7. Векслер А. Г., Зайцев В. В. Загадочные «великокняжеские» пломбы // Гербовед. 2000 № 3 (41). С. 17–21.
8. Волков И. В. Монеты и свинцовые пломбы из раскопок 2016 г. на Софийской набережной в Москве // Археология русского города: Материалы научно-практического семинара 2016 г. М.: Столичное археологическое бюро, 2017 (Тр. САБ; Т. 1). С. 112–120.
9. Гайдуков П. Г., Олейников О. М., Богомолов А. В., Короткова Е. В., Перейма Д. В. Археологические исследования на Торговой стороне Великого Новгорода в 2018 г. // НиНЗИиА. Великий Новгород: НМЗ, 2020. Вып. 33. С. 24–31.
10. Зайцев В. В. Находки «великокняжеских» пломб XIV–XV вв. в Москве // Археология Подмосковья: Материалы научного семинара. М.: ИА РАН, 2004 Т. 1. С. 350–352.
11. Захаров С. Д. Древнерусский город Белоозеро. М.: Индрик, 2004.
12. Белецкий С. В. Введение в русскую допетровскую сфрагистику // Исследования и музеефикация древностей Северо-Запада. СПб.: Петербургкоскомстат, 2011. Вып. 4.
13. Векслер А. Г., Зайцев В. В. О находках западноевропейских товарных пломб при раскопках на Гостином дворе в Москве // Седьмая Всероссийская нумизматическая конференция. М., 1999.
14. Рыбина Е. А. Археологические очерки истории новгородской торговли X–XIV вв. М., 1981.
15. Рыкунов А. Н., Рыкунова И. И., Иванов Л. М. Рыбинск: путешествие сквозь века. Археология земли Рыбинской. Рыбинск: Издательство «Медиарост», 2011.



Ил. 1. Пломбы класса II с изображение на аверсе креста:
 1–7 – разряд 2 (II/2) – изображение на реверсе – святого;
 8 – разряд 7 (II/7) – изображение на реверсе «эмблемы» – княжеской тамги;
 9, 10 – разряд 8 (II/8) – изображение на реверсе буквы;
 11 – разряд 9 (II/9) или 10 (II/10): изображение на реверсе группы точек или личины



Ил. 2. Пломбы класса IV с изображением на аверсе «эмблемы» – княжеской тамги:
 12–16 – разряд 2 (IV/2) – изображение на реверсе святого;
 17–20 – разряд 4 (IV/4) – изображение на реверсе буквенных знаков



Ил. 3. Пломбы с неопределенным изображением: 22–27 и заготовка пломбы – 28



Ил. 4. Западноевропейские торвавые пломбы: 29, 30