

Церковь Вознесения (1565/66 г.), именуемая чаще церковью Исидора Блаженного, давно и широко известна<sup>1</sup>. В 1955—1957 гг. она была тщательно изучена архитектором-реставратором Л. А. Давидом. Результатом этого исследования стал проект реставрации<sup>2</sup>, на основании которого в последующие годы храму в основных чертах был возвращен первоначальный облик.

К сожалению, до сей поры остается неопубликованным научный отчет Л. А. Давида по исследованию церкви Вознесения. В данной работе автор детально проанализировал формы основных конструкций, композицию и декор памятника, а также аргументировал свой вариант его реставрации<sup>3</sup>.

Предлагаемая работа посвящена тем особенностям памятника, которые либо совсем выпали из поля зрения Л. А. Давида и других исследователей, либо изучены ими недостаточно.

Ныне небольшой, квадратный в плане стройный объем церкви, перекрытый крещатым сводом, имеет трехлопастное завершение фасадов и увенчан барабаном со шлемовидной главой. Трехапсидная алтарная часть довольно сильно выступает на восток. Внешнее декоративное оформление здания выдержано в духе ордерной традиции (рис. 1, 2, 4).

Пожалуй, наиболее существенное отличие церкви Вознесения от всех остальных храмов XVI в. заключается в форме сводов распалубок крещатого свода.

М. В. Красовский полагал, что у рассматриваемого храма «каждая из распалубок... образована двумя почти плоскими частями, пересекающимися в шельге под тупым углом»<sup>4</sup>. Близок к данной версии и Л. А. Давид, который пишет: «основной объем храма перекрыт крещатым сводом чрезвычайно близким по своей трактовке своду церкви Рождества в с. Юркино (начало XVI в.). У него также имеются прямолинейные участки в очертании кривых в зоне распалубок и сильно выраженные подвышения в шельгах»<sup>5</sup>.

В натуре же у церкви Вознесения своды распалубок не состоят из плоских частей и не имеют полукруглую форму, как у некоторых других храмов подобного типа, а обладают совершенно своеобразным и изысканным килевидным профилем (рис. 2), который, возможно, появился в результате опосредованного влияния готической архитектуры. Так или иначе, но в результате оказались явно сближенными внутренняя

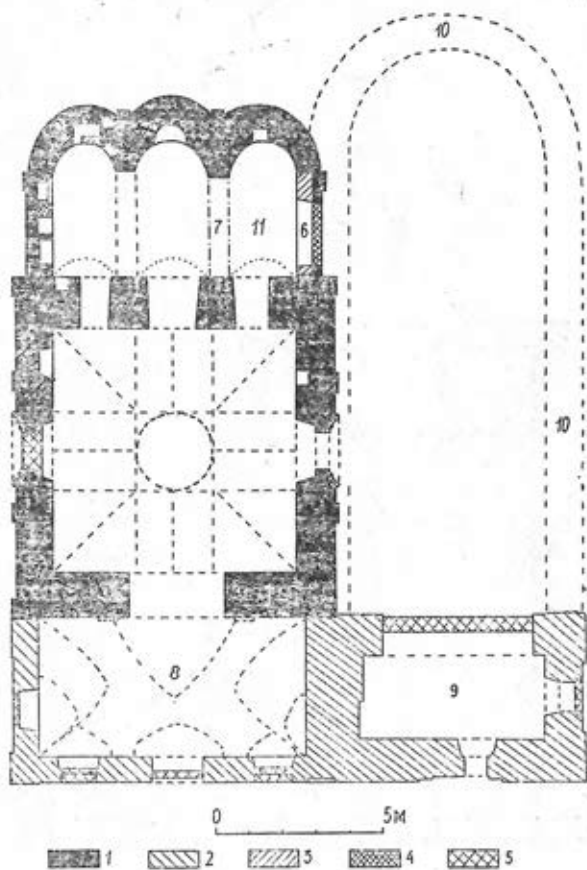


Рис. 1. План церкви Вознесения:

1 — кладка 1565/66 г.; 2 — кладка 1786 г.; 3 — кладка XVIII—XIX вв.; 4 — реставрационная кладка 1950—1980-х гг.; 5 — закладки второй половины XX в.; 6 — аркасолий над могилой Исидора Блаженного; 7 — месторасположение разобранной стены; 8 — притвор; 9 — колокольня; 10 — фундаменты разобранного придела Исидора Блаженного (1786 г.); 11 — первоначальный придел Исидора Блаженного.

форма сводов распалубок и наружная килевидная форма завершения храма.

По наблюдениям А. Л. Баталова, большинство храмов XVI в. имеет высокие арочные проемы между основным объемом и алтарем<sup>6</sup>.

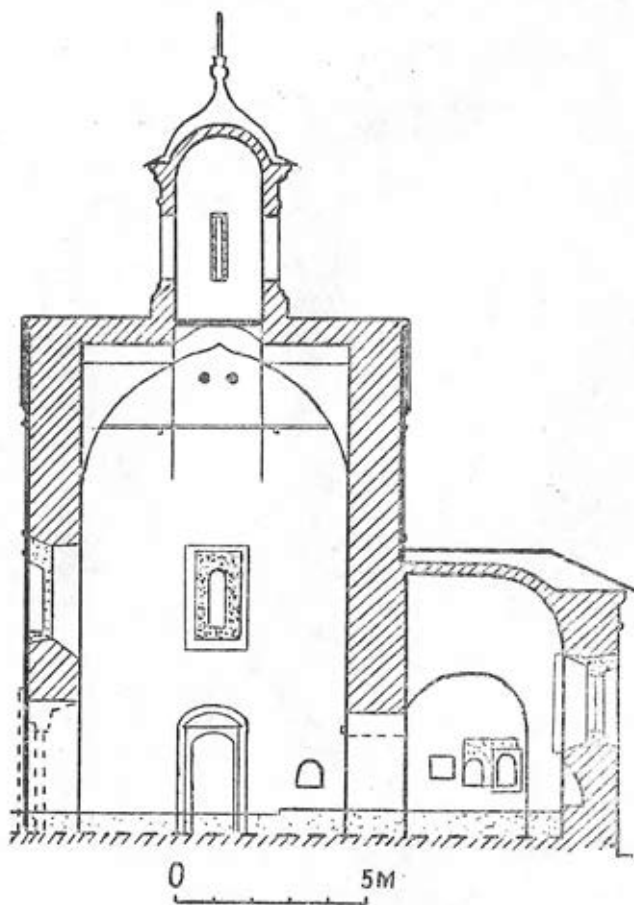


Рис. 2. Продольный разрез церкви Вознесения.

Несомненно, эти высокие проемы предназначались для того, чтобы поверх иконостаса из пространства для молящихся просматривалась верхняя часть алтаря, и, в свою очередь, чтобы из алтаря была видна подкупольная зона с крещатым сводом.

В церкви же Вознесения алтарь отделен от пространства собственно храма глухой монолитной стеной, в нижней части которой имеются лишь небольшие проемы для царских и

боковых врат. Подобное устройство алтарной стены знаменует полный отказ от традиционной зримой связи верхних зон пространств собственно храма и алтаря<sup>7</sup>.

Кажется, одной из основных целей зодчего являлось создание впечатления замкнутости и отъединенности от внешнего мира внутреннего пространства собственно храма. Этому впечатлению способствует и указанная изолированность алтаря от помещения для молящихся, и, в особенности, система освещения последнего. Немногочисленные узкие небольшие окна расположены лишь в барабане, да по стенам на значительной высоте, отчего верхняя часть храмового пространства обладает большей освещенностью, чем его нижняя часть, где находились молящиеся. В сочетании с подчеркнутой устремленностью вверх необычно высокого, для этого типа церквей XVI в., внутреннего пространства рассматриваемого храма, все вышеописанные особенности его интерьера создают идеальную среду для духовного восхождения от «дольного» к «горнему» (рис. 2, 3).

По своей системе освещения церковь Вознесения восходит к таким сооружениям XIV—XV вв., как церковь села Каменского и Троицкий собор Троице-Сергиева монастыря<sup>8</sup>. М. А. Ильин считал, что для интерьеров посадских храмов XVI в. характерно «как правило, обилие света», а свойства освещения двух вышеназванных церквей в них «полностью отсутствуют»<sup>9</sup>. Как видим, данный вывод несправедлив, по крайней мере, для церкви Вознесения.

Конечно, исключительную роль в образе рассматриваемого интерьера играет крещатый свод, выражающий идею осе-нения крестом всех находящихся в собственно храме. Характерно, что зодчий всячески усилил и подчеркнул эту идею. Крестообразно расположены окна в барабане и почти вторящие им окна основного объема (по одному окну имеется в южной, западной и северной стенах). Крестообразно же размещены парные отверстия голосников и железные воздушные связи.

Изначально и вплоть до 1720-х гг. церковь Вознесения не была расписана<sup>10</sup>. Поэтому в XVI—XVII вв. воздействие архитектурных форм ее интерьера обладало большей определенностью, нежели теперь, когда все стены покрыты монументальной живописью. Разумеется, большую роль в художественном целом интерьера церкви в древности играл иконостас. До нас не дошло ни одного источника, который бы

зафиксировал убранство рассматриваемого интерьера в XVI—XVII вв. И все же попытаемся хотя бы в общих чертах выяснить облик его первоначального иконостаса.

Л. А. Давид обнаружил, что на «восточной стене, по сторонам прохода царских врат... сохранилось по три ряда срубленной кладки, в месте примыкания северной и южной стен храма к восточной сохранились гнезда от тябла иконостаса. Таким образом, тябло иконостаса поддерживалось по сторонам царских врат архитектурно решенными консолями»<sup>11</sup>. Приведем размеры упомянутых гнезд для тяблового бруса. Гнездо в южной стене имеет высоту 20 см, ширину — 18 см, а в северной стене, соответственно, — 18,5 и 15,5 см. Таким образом, высота тябла не превышала 18,5 см, а ширина 15,5 см. Подчеркнем, что оба гнезда не выдолблены, а выложены в процессе строительства. Выше этих гнезд вся поверхность стен покрыта настенной живописью. Однако осторожным простукиванием нам удалось определить места расположения ныне заложённых и скрытых под живописью гнезд от тябел высокого иконостаса. Характерно, что все эти гнезда отличаются от гнезд нижнего тябла гораздо большей высотой, которая колеблется от 32 до 42 см.

Данное отличие может свидетельствовать о более позднем происхождении как самих этих верхних гнезд, так и верхних рядов иконостаса. Видимо, первоначальный иконостас церкви состоял из одного деисусного чина, высота икон которого, судя по расстоянию между гнездами от тябел, была близка к 141—145 см.

Косвенным подтверждением тому, что первоначальный иконостас рассматриваемой церкви имел лишь один деисусный чин, является наличие подобных же первоначальных иконостасов у двух других важнейших храмов Ростова (соответствующие данные о других ростовских церквях отсутствуют) — в Успенском соборе (начало XVI в.)<sup>12</sup> и в Богоявленском соборе (1554/55 г.) Авраамиева монастыря<sup>13</sup>. Видимо, в Ростове и его окрестностях, по крайней мере до 1560-х гг.<sup>14</sup>, существовала устойчивая традиция создания в церквях иконостасов с одним деисусным чином, тогда как в Москве давно уже господствовал многоярусный иконостас.

Вышесказанное позволяет сделать схематическую графическую реконструкцию первоначального иконостаса (рис. 3), от которого до нас дошли только ныне широко известные резные царские врата<sup>15</sup>.

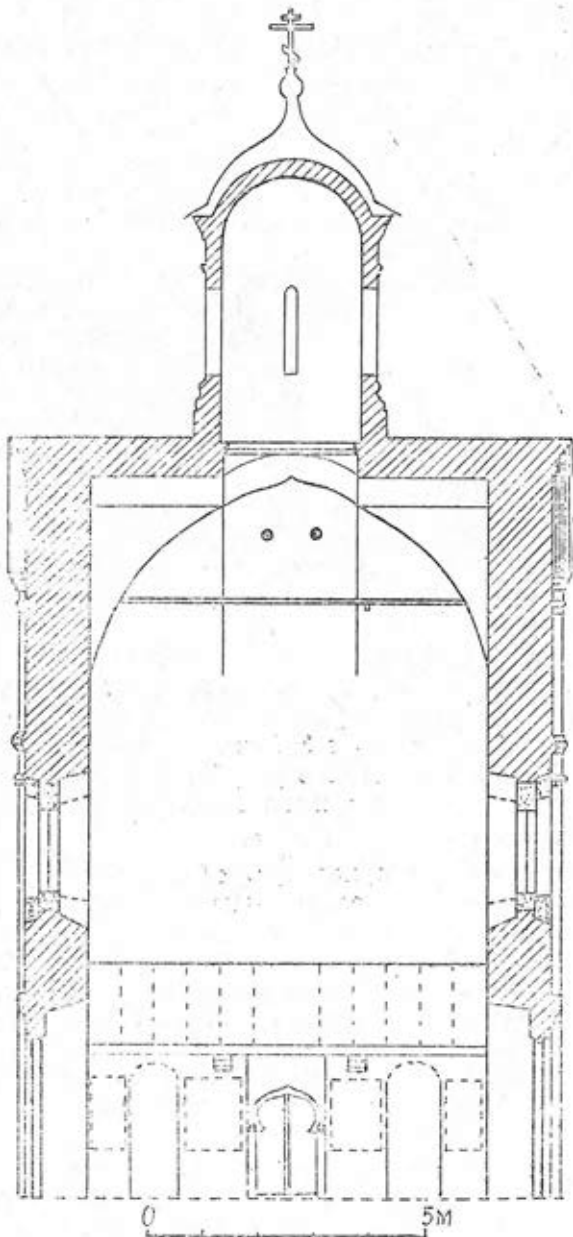


Рис. 3. Поперечный разрез церкви Вознесения. Схематическая реконструкция первоначального иконостаса.

Судя по упомянутым гнездам от верхних тябел, через какое-то время иконостас церкви получил дополнительные члены и стал пятирусным, включая местный ряд, а потом и шестирусным.

Вероятно, время появления пятирусного иконостаса относится к периоду правления митрополита Ионы (1652—1690 гг.), а шестирусного — к периоду митрополита Иоасафа Лазаревича (1691—1701 гг.).

Характерно, что высота пятирусного иконостаса церкви Вознесения равнялась длине интерьера церкви, т. е. расстоянию от иконостаса до западного входа в храм. Аналогичное соотношение между высотой иконостаса и длиной интерьера храма, по нашим наблюдениям, имело место в церкви Входа в Иерусалим (около 1682 г.), что под ростовской соборной звонницей, и в Троицком соборе (1686 г.) Ростовского Яковлевского монастыря.

Очевидно, одновременно с росписью церкви в 1720-е гг. тябловый иконостас был демонтирован и заменен так называемым каменным иконостасом, выполненным в технике настенной живописи. С небольшими утратами он и дошел до наших дней.

На южной стене южной части алтарного объема (дьяконника) обращают на себя внимание сохранившиеся нижние части арки аркасолия, выложенные в один кирпич. Ширина этого аркасолия равна 307 см. Видимо, в конце XVIII в. ниша аркасолия была сильно углублена и растесана в своей верхней части, а также сужена поздними кирпичными прикладками (рис. 1).

В восточной части аркасолия обнаружилось небольшое фрагменты кирпичной кладки его первоначальной внутренней стены, которая теперь почти целиком утрачена. Измерения показали, что первоначальная глубина аркасолия равнялась 47 см. Таким образом, современная реставрационная закладка во внутренней части аркасолия практически совпадает с его первоначальной глубиной. Подчеркнем, что кладка арки аркасолия однородна с первоначальной кладкой здания и выполнена из такого же, как в ней, кирпича (8—9×13—14××28,5—30 см).

Несомненно, данный аркасолий изначально был устроен над захоронением святого Исидора Блаженного. Так считалось в конце XIX — начале XX вв.<sup>16</sup> Об этом свидетельствует и опись церкви Вознесения 1853 г., в которой сказано:

«В 1786 году по благословению преосвященного Арсения архиепископа Ростовского и Ярославского, прикладен с южной стороны придел во именование опочивающего здесь мощами в стене (выделено мною — А. М.) под спудом угодника Божия святого Исидора Блаженного Ростовского чудотворца»<sup>17</sup>.

Здесь уместно поставить вопрос: существовал ли до 1786 г. придел Исидора Блаженного, а если существовал, то в какой части храма? В этой связи обратимся ко много раз публиковавшейся надписи о строительстве храма, имевшейся на каменной плите, которая до начала XX в. хранилась в церкви Вознесения: «Лета 7074 державою и повелением благочестивого царя государя великого князя Ивана Васильевича всея Руси, его царскою казною, поставлена церковь сия Вознесения Господне, в ней же Исидор чудотворец, при епископе Никандре ростовском, а делал церковь великого князя мастер Андрей Малой»<sup>18</sup>.

Надо думать, выражение «церковь сия Вознесения Господне в ней же Исидор чудотворец» свидетельствует, что в храме изначально было не просто захоронение святого, но и посвященный ему придел. В пользу этого говорит и сложившееся к рубежу XV—XVI вв. местное, а к 1563 г. и общерусское почитание святого Исидора Блаженного<sup>19</sup>. Можно не сомневаться, что у Ивана Грозного было какое-то особое отношение к культу святого Исидора. Только этим и можно объяснить строительство церкви Вознесения в разгар опричнины, в Ростове, который тогда не входил еще в опричную территорию<sup>20</sup>. Конечно, царь Иван приказал строить над могилой святого не просто храм Вознесения, посвящение которого, по-видимому, восходило к посвящению предыдущего деревянного храма, но храм с особым приделом, посвященным самому Исидору Блаженному. Если все это так, то данный придел должен был располагаться у захоронения святого, то есть в южной части алтарного объема. Подчеркнем, что для XVI в. такое расположение придельных церквей было весьма распространенным явлением. Из многочисленных памятников подобного рода назовем лишь несколько, строившихся буквально в те же годы, что и церковь Вознесения. Это Преображенский собор (1558—1566 гг.) Соловецкого монастыря<sup>21</sup>, Никитская церковь (1566—1567 гг.) села Елизарова под Переславлем-Залесским<sup>22</sup> и церковь Антипия Мученика (третья четверть XVI в.) в Москве<sup>23</sup>.

Важно, что и в самом Ростове в Успенском соборе (начало XVI в.) имелся придел Леонтия, расположенный сходным



образом. Более того, в южной стене этого придела расположен аркасолий над захоронением святого, а над ним оконный проем, отсутствующий в соответствующем месте северного фасада собора, явно рассчитанный на создание дополнительного освещения в приделе. Точно так же размещен аркасолий и особое окно над ним в приделе Исидора Блаженного. Вероятно, внутренняя организация Леонтьевского придела стала образцом для построения интерьера рассматриваемой придельной церкви.

О том, что в южной части алтарного объема церкви Вознесения изначально располагалась придельная церковь, свидетельствует еще один важный факт. На восточной поверхности южного пилона алтарной стены основного объема храма нами был обнаружен след стесанной заподлицо стены шириной 62 см. Кроме того, обследование поверхности арки, расположенной между центральной и южной частями алтарного объема, как раз над тем местом, где находилась разобранная стена, показало следующее. Арка эта не выложена специально, а является результатом растески монолитной стены. Следовательно, между центральной и южной частями алтарного объема изначально располагалась поперечная стена, либо глухая, либо имевшая небольшой дверной проем.

Аналогичными стенами отделяются приделы от собственно алтарей основного храма у всех упомянутых выше церквей<sup>24</sup>. Таким образом, южный алтарный дверной проем изначально вел не в дьяконник, а в придельную церковь Исидора Блаженного. Но из данных наблюдений следует и еще один существенный вывод. Поскольку все упоминавшиеся храмы XVI в. имели над своими приделами барабаны с главами, то, значит, и у церкви Вознесения над южной частью алтарного объема изначально возвышался небольшой барабан со шлемовидной главой. Все вышесказанное позволяет сделать графическую реконструкцию первоначального облика памятника (рис. 4). Разумеется, все в этой реконструкции, кроме барабана с главой над приделом св. Исидора, принадлежит Л. А. Давиду.

Подобное завершение придела делало общую композицию храма при взгляде с юга или с севера более целостной и уравновешенной.

В заключение подчеркнем следующее. Как показали наши измерения, исключительно гармоничный наружный облик

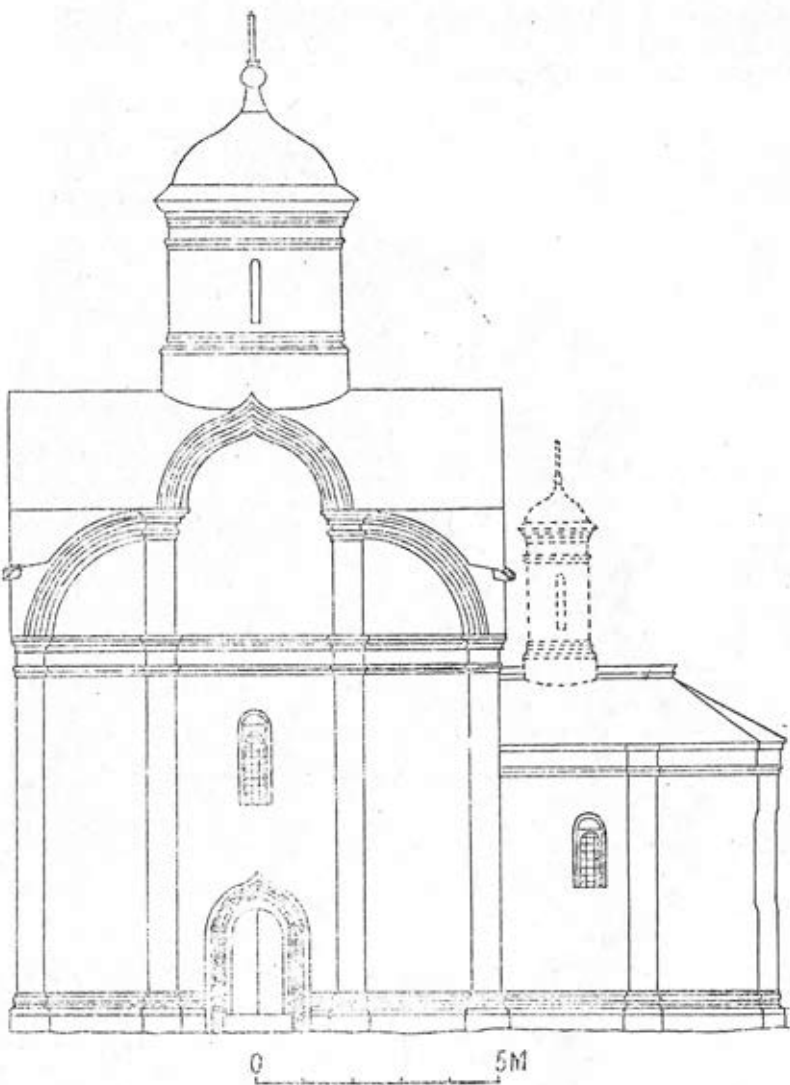


Рис. 4. Церковь Вознесения. Реконструкция первоначального облика.

храма в значительной мере определяет то, что трехчастный антаблемент делит его фасады почти точно в соответствии с пропорцией золотого сечения.

<sup>1</sup> Титов А. А. Описание Ростова Великого. М., 1891. С. 76—77; Его же. Ростов Великий в его церковно-археологических памятниках. М., 1911. С. 48—58; Красовский М. Вознесенская (Исидоровская) церковь в Ростове Ярославском // «Зодчий». СПб., 1912. № 13, 15; Собоулин В. А. Ростов в прошлом и настоящем. Ростов Ярославский, 1928. С. 34; Безсонов С. В. Ростов Великий: М., 1945. С. 13—14; История русского искусства. М., 1955. Т. III. С. 339, 346; Банниге В. С., Брюсова В. Г., Гнедовский Б. В., Шапов Н. Б. Ростов Ярославский. Ярославль, 1957. С. 140—144; Иванов В. Ростов. Углич. М., 1975. С. 137—140; Ильин М. А. Путь на Ростов Великий. М., 1975. С. 102—103.

<sup>2</sup> Фотокопии проекта реставрации церкви Вознесения хранятся в ГНИМА, фототека № XIII 980; V 27970.

<sup>3</sup> См.: Давид Л. Исследование памятника архитектуры церкви Вознесения (Исидора Блаженного) в Ростове Ярославском и выводы по исследованию. Данная работа находится в составе «Отчета о научно-исследовательских и экспериментально-реставрационных работах в церкви Вознесения (Исидора Блаженного) в г. Ростове Великом», М., 1987. //РЯ АХМЗ. А-1267. Л. 131—155.

<sup>4</sup> Красовский М. Указ. соч. № 13.

<sup>5</sup> Давид Л. Указ. соч. Л. 139.

<sup>6</sup> Приношу искреннюю благодарность Андрею Леонидовичу Баталову за консультацию по данному вопросу.

<sup>7</sup> Глухой монолитной стеной-отделен алтарь от пространства для молящихся в Успенской церкви (1552—1557 гг.) и Преображенском соборе (1558—1566 гг.) Соловецкого монастыря. Думается, в будущем важно было бы проследить, когда впервые в русском храмовом зодчестве произошел полный отказ от традиционной зримой связи верхних зон пространств собственно храма и алтаря.

<sup>8</sup> Ср.: Ильин М. Редкий памятник древнерусской архитектурной мысли (храм села Каменского) // «История СССР», 1969, № 3. С. 150—155; Его же. Заметки об архитектуре посадских храмов Москвы и Подмосковья XVI века // Византия. Южные славяне и Древняя Русь. Западная Европа. М., 1973. С. 368.

<sup>9</sup> Там же. С. 368.

<sup>10</sup> В литературе не существует единого мнения о времени возникновения первоначальной росписи церкви Вознесения. В начале XX в. считалось, что она возникла в конце XVII в. (Титов А. А. Ростов Великий... С. 49). Одни исследователи нашего времени относят эту роспись к 20-м гг. XVIII в. (Банниге В. С., Брюсова В. Г. и др. Указ. соч. С. 143). Другие датируют ее 1760—1770 гг. (Иванов В. Указ. соч. С. 140). Однако детальному формально-стилистическому анализу росписи церкви Вознесения пока подвергнуты не были. Как кажется, ближе всего по стилю к рассматриваемой росписи в Ростове находится монументальная живопись Богоявленского собора (1554/55 г.) Авраамиева монастыря. Ее датируют серединой XVIII в. (Банниге В. С., Брюсова В. Г. и др. Указ. соч. С. 114). Но как нам удалось установить, что Богоявленский собор впервые

был расписан в 1736 г. (Мельник А. Г. Первоначальный интерьер Богоявленского собора Ростовского Авраамиева монастыря //СРМ. Ростов, 1992. Вып. 3. С. 79). Эта датировка делает более вероятным предположение, что Вознесенская церковь была расписана в 1720-е гг.

<sup>11</sup> Давид Л. А. Указ. соч. С. 145.

<sup>12</sup> Мельник А. Г. К истории иконостаса Успенского собора Ростова Великого //Памятники культуры. Новые открытия. 1992 г. В печати.

<sup>13</sup> Мельник А. Г. Первоначальный интерьер Богоявленского... С. 73—76.

<sup>14</sup> Иконостас Спасо-Преображенского собора (1516 г.) Ярославского Спасского монастыря, первоначально состоявший из одного деисусного чина, получил праздничный ряд только в 1564 г. (См. Гудков Н. М. Реконструкция интерьера XVI в. Спасо-Преображенского собора в Ярославле) //Реставрация и исследования памятников культуры. М., 1982. Вып. II. С. 181).

<sup>15</sup> Ныне эти врата хранятся в Ростовском музее. См. воспроизведения в: Красовский М. Указ. соч. № 13; Иванов В. Указ. соч. С. 127.

<sup>16</sup> Краткие сведения о монастырях и церквях Ярославской епархии. Ярославль, 1908. С. 120; Красовский М. Указ. соч. С. 124.

<sup>17</sup> РФ ГАЯО, ф. 129, оп. 1. Д. 44. Л. 9; Титов А. А. Ростов Великий... С. 52.

<sup>18</sup> См.: Титов А. А. Ростов Великий... С. 48; Красовский М. Указ. соч. № 13; Иванов В. Указ. соч. С. 126, 138. В настоящее время место нахождения данной плиты не известно. Возможно, она уничтожена в середине нашего века.

<sup>19</sup> Словарь книжников и книжности Древней Руси. Вып. 2 (вторая половина XIV—XVI вв.). М., 1988. Ч. 1. С. 280—284.

<sup>20</sup> Ростов был взят в опричнину в 1569 г. (См.: Анхимюк Ю. В. К вопросу о времени взятия в опричнину Ростова и Ярославля //Спорные вопросы отечественной истории XI—XVIII веков. Тезисы докладов. М., 1990 (Цит. по статье Хомякова А. Ростов в опричнине, в газете «Ростовский вестник», 6 декабря 1990 г., г. Ростов).

<sup>21</sup> См.: Савицкая О. Д. Исследования и реставрация Спасо-Преображенского собора Соловецкого монастыря //Реставрация и исследования памятников культуры. М., 1990. Вып. III. С. 91—107.

<sup>22</sup> См.: Ильин М. А. Русское шатровое зодчество. М., 1980. Илл. 5.

<sup>23</sup> Давид Л. А. Церковь Антипия у Государственных больших коношен в Москве //Реставрация и исследования памятников культуры. М., 1975. Вып. I. С. 145—167.

<sup>24</sup> У ростовского Успенского собора подобная стена была невысокой и в ней имелся аркасолий, в котором стояла рака с мощами св. Игнатия.