

Министерство культуры Российской Федерации
Государственный музей-заповедник «Ростовский кремль»

История и культура Ростовской земли

2019



Ростов
2020

Новые находки зооморфных подвесок на памятнике Усть-Шексна

И. И. Рыкунова, А. Н. Рыкунов

Цель публикации — введение в научный оборот новых находок данной категории подвесок, найденных на памятнике Усть-Шексна после 2014 г., когда нами был представлен подробный обзор¹.

Археологический памятник Усть-Шексна, расположенный на правом берегу реки Шексны при впадении ее в Волгу на территории современного г. Рыбинска Ярославской области (ил. 1), исследуется авторами с 1991 г., раскопана площадь около 4000 кв. м, собрано более 5000 индивидуальных находок². Среди последних значимую группу составляют нагрудные и поясные подвески и привески, частью которых являются зооморфные украшения-амулеты.

При археологических исследованиях последних 5 лет (2015–2019 гг.) обнаружено 6 зооморфных подвесок, изготовленных из бронзы, свинцово-оловянистых и медных сплавов (ил. 2). Нижеприведенная классификация основана на типологии Е. А. Рябикина³ с дополнениями по Л. А. Голубевой⁴. Большая часть находок — 5 — пластинчатые зооморфные одноглавые подвески, из них — 4 орнитоморфных (ил. 2, 3–6) и 1 — коньковая (ил. 2, 2). 1 находка — одноглавый конек-птичка (ил. 2, 1) — входит в группу полых (объемных) украшений.

Все подвески птички по Рябину относятся к различным типам группы 1⁵. Первая — ил. 2, 3 — размерами 4,7 x 3,7 см — сочетает массивную лошадиную голову с насечками по шее — имитацией гривы, выпяченную грудь с сердцевидным вырезом (присутствует брак литья: отсутствует уступ — имитация крыла, являющийся ведущим признаком данного типа), поднятый сверху подтреугольный птичий хвост

¹ Рыкунова И. И., Рыкунов А. Н. Новые находки подвесок на памятнике Усть-Шексна // Археология: история и перспективы. Восьмая межрегиональная конференция. Ярославль, 2019. С. 103–112.

² Рыкунова И. И., Рыкунов А. Н. Средневековое поселение Усть-Шексна // Российская археология. 2005. № 4. С. 134–149; Рыкунова И. И., Рыкунов А. Н., Иванов Л. М. Путешествие сквозь века. Рыбинск, 2011.

³ Рябинин Е. А. Зооморфные украшения Древней Руси X–XIV вв. САИ. Л., 1981. Вып. Е1–60.

⁴ Голубева Л. А. Зооморфные украшения финно-угров. САИ. М., 1979. Вып. Е1–59.

⁵ Рябинин Е. А. Зооморфные украшения Древней Руси... С. 13.

и 2 короткие пластинчатые ноги. На тулове — 1 небольшое круглое отверстие и 1 углубление аналогичной формы (брак литья). В верхней части спинки — петля для подвешивания. Относится к типу 3 варианту 2 по Рябину⁶ или типу 2 вариант 3 по Голубевой⁷. По мнению исследователей, подобные украшения отличаются усложнением зооморфного сюжета, сближающего изображение птицы и коня. Аналогичные находки обнаружены в Московской, Костромской и Ярославской областях и считаются местной переработкой птицевидных подвесок, осуществленной в Костромском Поволжье в XII–XIII вв.⁸

Второе украшение — 4,3 x 2,7 см — изображает птицу с выпяченной грудью, маленькой гладкой головкой и двумя узкими пластинчатыми лапками. По очертаниям фигурка напоминает глухаря. На туловище имеются 4 сегментовидные прорезы, на спинке — круглое отверстие — петля. По верхней части головки и шее — двусторонние короткие насечки, более длинные — украшают хвост и среднюю часть тулова (ил. 2, 3). Точных аналогий не выявлено, на наш взгляд, изделие следует рассматривать как несерийную отливку предмета группы I типа I. Обе вышеописанные находки не имеют аналогов в нашей коллекции.

У фрагмента ажурной подвески — 4 x 2,5 см — группы I типа IV по Рябину⁹, утрачены голова и хвост (ил. 2, 5). Тулово покрыто 17 небольшими сквозными отверстиями (2 сохранились частично), на спинке — петля. По нижнему краю проходит 4 округлых петлевидных отверстия для крепления шумящих (лапчатых) привесок. Л. А. Голубева считает эти изделия изображением петуха и относит к типу I плоских прорезных подвесок с шумящими привесками¹⁰. Подобные амулеты встречены в северных областях Восточной Европы XI–XIII вв.: Ярославское и Костромское Поволжье, Ивановская область, Владимир, Суздаль, Ярополч. Концентрация подвесок этого типа в городских центрах Северо-Восточной Руси, по мнению исследователей, указывает на район изготовления, а находки в Волжской Булгарии отражают торговые связи¹¹. В нашей коллекции уже имеются один целый экземпляр и два фрагмента аналогичных находок.

Не обнаружены пока точные аналогии для плоской птички — 4,5 x 3,3 см — с утратами по верху головки с выпуклым клювом и округлым загнутым хвостом — ил. 2, 6. Фигурка с обеих сторон украшена рельефной рамкой по периметру и пересекающимися выпуклыми тонкими прямыми полосками в виде витого жгута внутри. По верху спинки — 1,

⁶ Там же. С. 17; табл. III, 4; IV, 5.

⁷ Голубева Л. А. Зооморфные украшения финно-угров... С. 22, 23; табл. 6, 10, 13.

⁸ Рябинин Е. А. Костромское Поволжье в эпоху средневековья. Л., 1986. С. 80.

⁹ Рябинин Е. А. Зооморфные украшения Древней Руси... С. 18; табл. III, 7–8; IV, 7–10.

¹⁰ Голубева Л. А. Зооморфные украшения финно-угров. С. 23; табл. 6, 1, 3, 4, 8, 9.

¹¹ Голубева Л. А. Амулеты // Археология СССР. Древняя Русь. Быт и культура. М., 1997. С. 159; табл. 95, 12, 15.

по низу — 2 фрагмента округлых петель для привесок. В верхней части пробито неровное округлое отверстие. Отсутствием ажурных прорезей и орнаментом данное изделие близко к подвескам типа 5 по Рябину¹² или подвескам с рельефным литым орнаментом по Голубевой¹³, отличается от них формой клюва и хвоста. Описываемые авторами изделия характерны для Ивановского, Костромского и Кинешемского Поволжья, встречаются в Волжской Булгарии, областях мари, удмуртов и Прикамье, на территории белозерской веси и в Прикамье, единичные экземпляры найдены в Новгороде, Московской, Псковской и Тверской областях. Датировка — XII–XIV вв.

Плоская подвеска 3,5 x 2,7 см, изображающая одноглавое животное с двумя согнутыми ногами и свернутым в петлю хвостом (ил. 2, 2) — близка к изделиям группы III, тип XIV по Рябину¹⁴. У фигурки хвост соединен с круглым кольцом для подвешивания, связанным, в свою очередь, с шеей амулета. В результате этого в верхней части подвески образованы два отверстия — круглая петля сверху и овальная — ниже. На голове — неровные роговидные отростки, расположенные в той же плоскости, что и сама фигурка, круглые выступы — глаза и намеченная тонкими углублениями линия пасти, орнамент отсутствует, лишь тонкие продольные линии углублены вдоль ног. Подобный тип украшений — наиболее многочисленная форма древнерусских зооморфных подвесок. А. А. Спицын называл эти изделия собачками, Б. А. Рыбаков полагал, что подвеска изображает рысь Б. В. Сапунов — гепард¹⁵, в настоящее время большинство исследователей оценивает их как коньков¹⁶. Конь в Древней Руси был символом добра и счастья и связывался с культом солнца, занимающим важнейшее место в древнейшей земледельческой религии славян. Ареал распространения коньков очень обширен — все северные земли восточнославянской территории, некоторые районы Прибалтики¹⁷, наибольшая концентрация приходится на землях смоленско-полоцких кривичей¹⁸. Датировка — X–XIII вв. Наш экземпляр, судя по отсутствию характерного для ранних изделий циркульного орнамента и отверстий в нижней части ног, вероятнее всего, является местной переработкой (вариант 3 по Рябину), произведенной в начале XIII в. Роговидные выступы на голове отмечены у изделий из области распространения веси, появились

¹² *Рябинин Е. А.* Зооморфные украшения Древней Руси... С. 18, табл. V, 1–10; VI, 1–5; *Успенская А. В.* Нагрудные и поясные подвески // Труды ГИМ. М., 1967. Вып. 43. С. 23.

¹³ *Голубева Л. А.* Зооморфные украшения финно-угров. С. 23, табл. VII.

¹⁴ *Рябинин Е. А.* Зооморфные украшения Древней Руси... С. 28–31.

¹⁵ *Голубева Л. А.* Амулеты. С. 161.

¹⁶ *Рябинин Е. А.* Зооморфные украшения Древней Руси... С. 27.

¹⁷ Там же. С. 29; *Седова М. В.* Ювелирные изделия Древнего Новгорода. М., 1981. С. 28.

¹⁸ *Седов В. В.* Амулеты-коньки из древнерусских курганов. // Славяне и Русь. М., 1968. С. 151–153.

они, вероятно, под влиянием местных амулетов X–XI вв. оленя (лося)¹⁹.

Одним экземпляром представлена группа полых подвесок (ил. 2, 1). Это объемная фигурка — 4 x 4 x 1,5 см — фантастического животного с расплющенной мордочкой, переданными двумя колечками ушками, приподнятым хвостом и зигзагообразной полосой по нижнему краю тулова. По низу — по 3 петли с каждой стороны. На обеих передних сохранились конусовидные привески на цепочке из 2 перпендикулярных звеньев, еще на двух с одной стороны — фрагменты цепочки. Данный амулет можно отнести по типологии Рябина к группе 6, тип XX, вариант 1a²⁰. 50 % всех аналогичных находок сделано в Новгороде, 30% — на северо-западе Новгородской и Псковской земель. Отдельные встречены на Смоленщине и Брянщине, в бассейне р. Пинеги и Суздальском Ополье, 2 изделия выявлены в Прикамье. Датировка находок определяется по материалам древнего Новгорода, где наиболее ранние экземпляры обнаружены в слоях конца XII в., самые поздние — конца XIV — начала XV в.²¹ На памятнике Усть-Шексна находка выявлена в слое с керамикой середины XIII в., в коллекции это вторая подобная.

Таким образом, на сегодняшний день на памятнике Усть-Шексна найдено 34 металлических зооморфных подвесок (таблица 1). 25 предметов (73,5%) относится к пластинчатым. Подобная ситуация — преобладание плоских подвесок над объемными — отмечена на территории Белозерского края²².

Таблица 1

Типология зооморфных подвесок Усть-Шексны

Описание. Группа по Е. А. Рябину	Тип и вариант. По Е. А. Рябину (или Л. А. Голубевой)	Всего	ИТОГО	%
ПЛАСТИНЧАТЫЕ			25	73,5
Группа I. Пластинчатые одноглавые птицы	Тип I? (несерийный)	1	12	35,3
	Тип III, вариант 2	1		
	Тип IV	4		
	Тип V	6		
	Фрагмент?	1		

¹⁹ Голубева Л. А. Амулеты. С. 161.

²⁰ Рябинин Е. А. Зооморфные украшения Древней Руси... С. 39, ил. 11, 1а; табл. XX, 12; XXI, 1, 4; XXV, 1, 2.

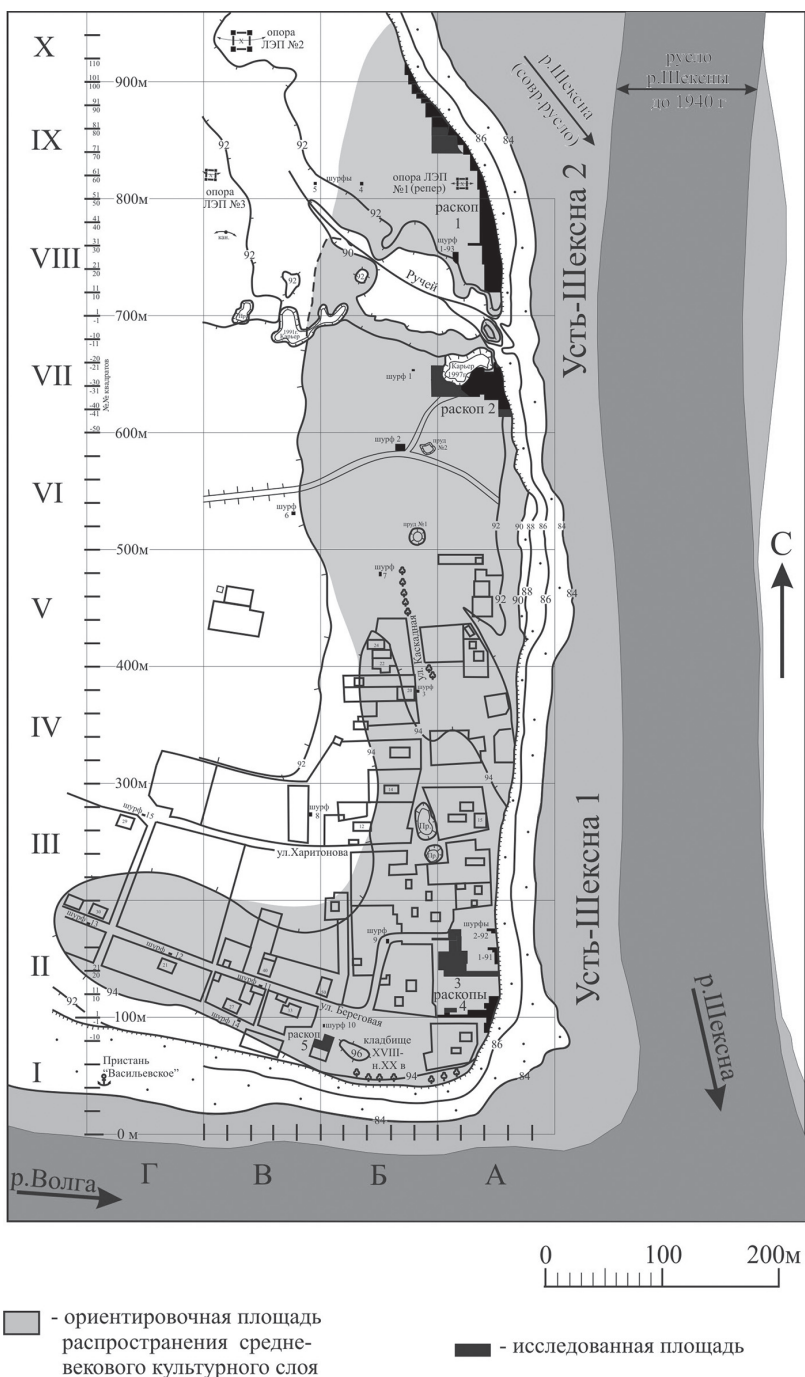
²¹ Седова М. В. Ювелирные изделия Древнего Новгорода. С. 31.

²² Седов В. В. Амулеты-коньки... С. 174; Седова М. В. Ювелирные изделия Древнего Новгорода. С. 77.

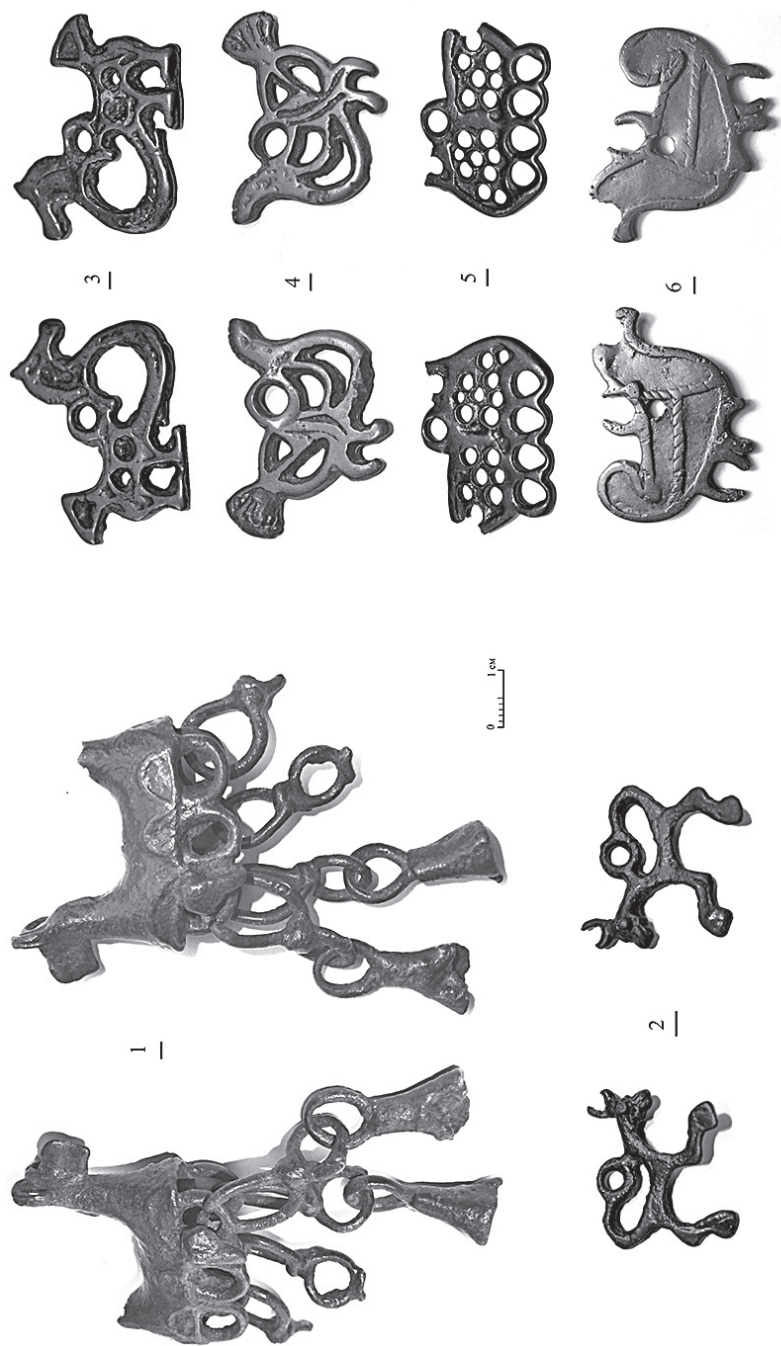
Группа II. Пластинчатые двуглавые животные	Тип VI	2	8	23,55
	Тип VII, вариант 1	1		
	Тип VII, вариант 3	4		
	Гребень индивидуальной формы	1		
Группа III. Пластинчатые одноглавые животные-коньки	Индивидуальной формы	1	2	5,85
	Тип XIV, вариант 3	1		
Группа IV. С петель для вертикального подвешивания	Сплетенное туловище фантастического животного-змея с выпуклой рельефной петлей в виде его головы	1	1	2,95
Группа V. Наборные (плетеные)		1	2	5,85
		1		
Группа VI. Полые	тип XVIII, вариант 1	1	9	26,5
	тип XVIII, вариант 2	1		
	тип XIX	1		
	тип XX, вариант 1a	2		
	тип XX, вариант 2a	1		
	тип XX, вариант 4	1		
	тип XX, вариант 5	1		
	? (фрагмент)	1		
ИТОГО			34	100

Приведенный обзор показывает, что на памятнике Усть-Шексна обнаружена большая часть известных на сегодняшний день типов зооморфных подвесок. Датировка находок — от XI — до XIV–XV вв. совпадает с датировкой памятника, большая их часть относится с XIII в. — периоду расцвета поселения.

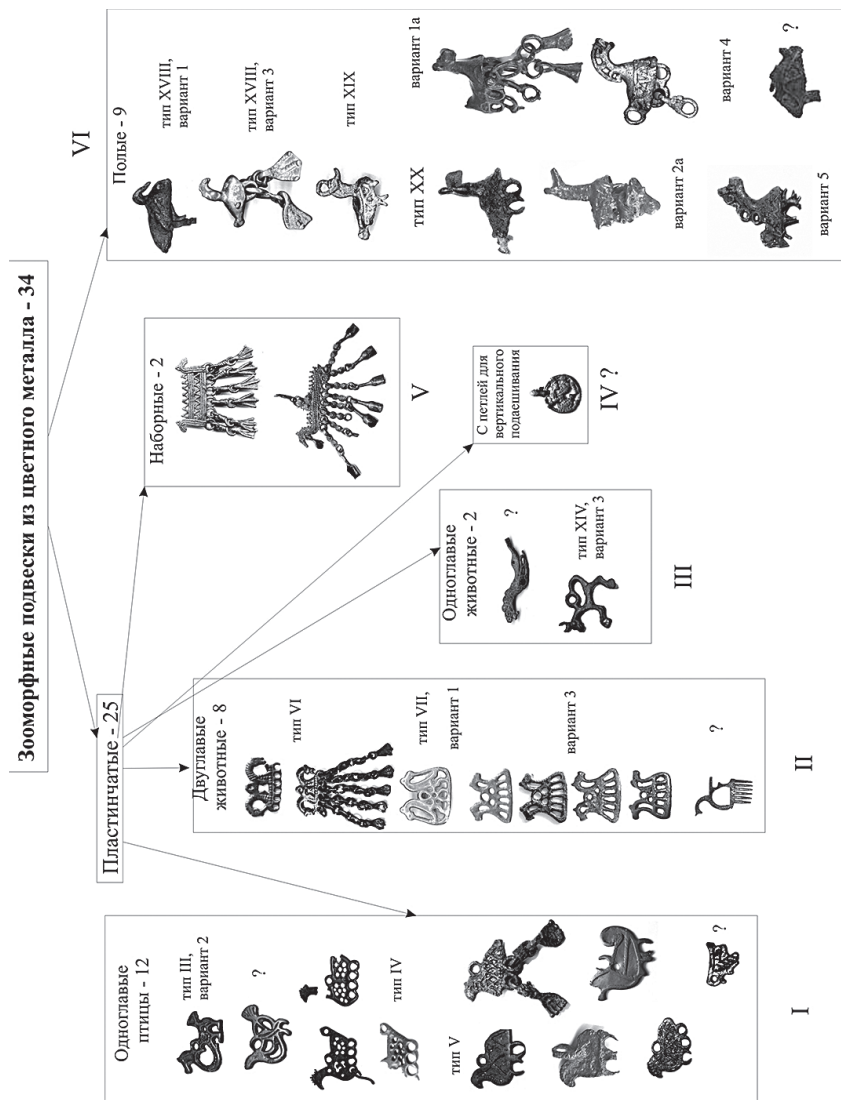
Новые находки вышеописанных предметов украшений расширяют наши представления об этом виде украшений, служивших амулетами-оберегами, имевших магический смысл и охранявших их обладательниц от злых духов. Присутствие подвесок финно-угорского и славянского населения, а также реплика скандинавского изделия свидетельствует о значительной этнической пестроте региона в период средневековья.



Ил. 1. Общий план археологического памятника Усть-Шексна: правый берег р. Шексны при впадении ее в Волгу



Ил. 2. Новые находки зооморфных подвесок на памятнике Усть-Шексна



Ил. 3. Типология зооморфных подвесок памятника Усть-Шексна